



КИЇВСЬКА МІСЬКА РАДА

II СЕСІЯ IX СКЛИКАННЯ

РІШЕННЯ

14.12.2023 № 7572/9613

Про внесення змін до Порядку розміщення вивісок у місті Києві, затвердженого рішенням Київської міської ради від 20 квітня 2017 року № 224/2446

Відповідно до законів України «Про місцеве самоврядування в Україні», «Про основи містобудування», «Про рекламу», «Про благоустрій населених пунктів», рішення Київської міської ради від 25 грудня 2008 року № 1051/1051 «Про Правила благоустрою м. Києва», з метою вдосконалення регулювання правових відносин щодо розміщення вивісок у місті Києві, удосконалення процедур розміщення вивісок, збереження автентичності історичного середовища та туристичної привабливості міста Київська міська рада

ВИРІШИЛА:

1. Затвердити зміни до Порядку розміщення вивісок у місті Києві, затвердженого рішенням Київської міської ради від 20 квітня 2017 року № 224/2446, виклавши його в новій редакції, згідно з додатком 1.
2. Затвердити зміни до Посібника розміщення вивісок у місті Києві, затвердженого рішенням Київської міської ради від 20 квітня 2017 року № 224/2446, виклавши його в новій редакції, згідно з додатком 2.
3. Установити, що рішення про відповідність розміщення вивісок, прийняті до набрання чинності цим рішенням, є чинними та не потребують внесення відповідних змін.
4. Офіційно оприлюднити це рішення згідно із законодавством.
5. Це рішення набирає чинності з дня його офіційного оприлюднення.
6. Контроль за виконанням цього рішення покласти на постійну комісію Київської міської ради з питань транспорту, зв'язку та реклами.

Київський міський голова

Віталій КЛИЧКО





Порядок розміщення вивісок у місті Києві

I. Загальні положення

1.1. Порядок розміщення вивісок у місті Києві (далі – Порядок) розроблено відповідно до законів України «Про місцеве самоврядування в Україні», «Про благоустрій населених пунктів», «Про основи містобудування», Правил благоустрою м. Києва, затверджених рішенням Київської міської ради від 25 грудня 2008 року № 1051/1051, Порядку утримання, ремонту, реконструкції, реставрації фасадів будинків та споруд на території міста Києва, затвердженого рішенням Київської міської ради від 27 листопада 2003 року № 220/1094, та інших нормативно-правових актів.

1.2. Порядок регулює відносини, що виникають у зв'язку з розміщенням вивісок у м. Києві, визначає процедуру розміщення вивісок та регулює правові відносини між органами місцевого самоврядування і фізичними та юридичними особами, що виникають у процесі розташування вивісок на території м. Києва, регламентує загальні вимоги до вивісок, а також порядок контролю за дотриманням вимог цього Порядку.

1.3. Порядок розроблено з метою забезпечення благоустрою, захисту культурних та майнових інтересів територіальної громади міста Києва, юридичних і фізичних осіб, у власності чи користуванні яких є будинки, будівлі, споруди, на яких розміщуються вивіски, поліпшення зовнішнього вигляду міського середовища та врегулювання порядку розміщення вивісок.

1.4. Порядок обов'язковий для виконання всіма підприємствами, установами, організаціями незалежно від форми власності та відомчого підпорядкування, а також фізичними особами – підприємцями та особами, які здійснюють незалежну професійну діяльність (у тому числі нотаріусами, адвокатами, експертами, оцінювачами, художниками тощо) (далі – особа), які розміщують вивіски на території м. Києва.

1.5. Дія Порядку не поширюється на відносини, що виникають у зв'язку з розміщенням зовнішньої реклами у м. Києві.

1.6. Розміщення вивісок з порушенням цього Порядку забороняється.

1.7. У цьому Порядку наведені нижче терміни вживаються у такому значенні:

1.7.1. Вивіска – конструктивний елемент на будинку, будівлі або споруді з інформацією про зареєстроване найменування особи, комерційне (фірмове) найменування, торговельну марку, що правомірно використовується цією особою, належать цій особі, вид її діяльності (якщо це не впливає із зареєстрованого найменування особи), час роботи, номер приміщення, вказівник напрямку руху до нього, номер телефону, що розміщений на фасаді будинку, будівлі або споруди не вище першого

поверху, де розміщене власне чи надане у користування особі приміщення, біля входу у таке приміщення, який не є рекламою.

1.7.2. Центральна міжвіконна горизонтальна вісь – уявна лінія, яка проходить горизонтально по центру між верхньою лінією віконних отворів першого поверху та нижньою лінією віконних отворів другого поверху.

1.7.3. Вісь центрування – горизонтальна або вертикальна уявна лінія, яка проходить по центру вивіски та/або площини, яка є місцем розташування вивіски.

1.7.4. Фасад будинку, будівлі, споруди – зовнішня частина будинку, будівлі, споруди зі всіма елементами від покрівлі до вимощення.

1.7.5. Вітрина – застклений елемент фасаду, який використовується для експонування продукції.

1.7.6. Демонтаж – комплекс заходів, які передбачають відокремлення вивіски разом з її основою від місця розміщення та транспортування у місце її подальшого зберігання. При цьому демонтаж та наступне зберігання вивіски не передбачає переходу права власності на неї до територіальної громади міста Києва.

1.7.7. Зонування – поділ території міста Києва на форматні зони з метою врахування типології елементів міського середовища, архітектурних, функціонально-планувальних та історико-культурних чинників, межі яких визначені згідно з додатком до цього Порядку.

1.7.8. Паспорт фасаду будівлі або споруди – реєстраційний документ, яким фіксується архітектурне та колористичне вирішення фасадів будівлі, споруди, який розробляється ліцензованою організацією або сертифікованим спеціалістом з додержанням вимог державних будівельних норм та правил. В разі якщо паспорт фасаду будівлі або споруди містить визначені місця для розміщення вивісок, мають бути дотримані вимоги цього Порядку в частині типів та місць розміщення вивісок.

1.8. Терміни, що не визначені у цьому Порядку, вживаються у значенні, визначеному законодавством України.

1.9. Робочий орган – структурний підрозділ виконавчого органу Київської міської ради (Київської міської державної адміністрації), до завдань якого належать питання регулювання діяльності у сфері розміщення вивісок.

Робочий орган згідно з цим Порядком:

реєструє та розглядає повідомлення осіб щодо відповідності розміщення вивіски вимогам Порядку;

перевіряє відповідність розміщення вивіски вимогам цього Порядку; приймає рішення про відповідність / не відповідність розміщення вивіски вимогам Порядку;

здійснює контроль за дотриманням вимог цього Порядку, а також вимагає усунення виявлених порушень;

здійснює ведення електронної бази розміщених вивісок у місті Києві;

організовує інвентаризацію вивісок і приймає рішення щодо їх демонтажу у передбачених цим Порядком випадках;

забезпечує участь громадськості в процесі контролю за розміщенням вивісок і забезпечує функціонування громадського контролю у цій сфері, в тому числі шляхом забезпечення доступу громадськості до електронної бази розміщених вивісок.

II. Вимоги до вивісок

2.1. Допустимі типи вивісок:

2.1.1. Тип 1. Конструкція у вигляді окремих об'ємно-просторових літер, цифр та зображувальних елементів торговельних марок, об'ємно-просторових літер та цифр комерційного (фірмового) найменування без суцільної основи. Допустиме розміщення в усіх форматних зонах.

2.1.2. Тип 2. Конструкція у вигляді окремих об'ємно-просторових літер, цифр та зображувальних елементів торговельних марок, об'ємно-просторових літер та цифр комерційного (фірмового) найменування на загальній пласкій суцільній основі. Допустиме розміщення в 2 (другій) та 3 (третьій) форматних зонах.

2.1.3. Тип 3. Конструкція у вигляді суцільного стенда, лайтбоксу (конструкції, що складається з короба та просвічуваної лицевої поверхні, на яку різними засобами наносять візуальну інформацію (друк, аплікація, об'ємні елементи тощо)). Допустиме розміщення в 3 (третьій) форматній зоні.

2.1.4. Тип 4. Конструкція у вигляді кронштейна – консольна конструкція, яка розміщується під прямим кутом (перпендикулярно) до поверхні фасаду та має не більше двох поверхонь для розміщення інформації. Допустиме розміщення в усіх форматних зонах.

2.1.5. Тип 5. Конструкція у вигляді маркізи – елемент фасаду у вигляді складної тканинної конструкції, що розміщений над віконним або дверним прорізом, який використовують для захисту від сонця або опадів. Допустиме розміщення в усіх форматних зонах.

2.1.6. Тип 6. Конструкція у вигляді таблички – конструкція у вигляді загальної пласкої суцільної основи, що розміщується безпосередньо на вхідних дверях до будинку, будівлі чи споруди, де особа провадить свою діяльність, ліворуч або праворуч від них з площею поверхні не більше 0,3 кв. м та товщиною не більше 20 мм. Допустиме розміщення в усіх форматних зонах.

2.2. Вимоги до розміщення вивіски.

2.2.1. Вивіска має розміщуватись паралельно до фасаду будинку, будівлі, споруди або під кутом (перпендикулярно) до нього без втручання у несучі конструкції, не створювати перешкод для експлуатації та ремонту будинку, будівлі або споруди, на якому (якій) вона розміщується, вільного пересування пішоходів і транспортних засобів та відповідати державним стандартам і вимогам пожежної, санітарної, енергетичної та екологічної безпеки.

2.2.2. Вивіска має розміщуватись з урахуванням архітектурного вирішення, стилістичних особливостей, декоративних елементів та колористики фасаду, симетрично відносно до його елементів та з урахуванням осі центрування, бути взаємоузгодженою та співмасштабною до архітектурного вирішення фасаду та його елементів.

Вивіска повинна враховувати розмір і місце розташування раніше погоджених та розміщених на цьому ж будинку вивісок та спеціальних рекламних конструкцій.

У разі розміщення більше однієї вивіски, рекламної конструкції в межах фасаду, над та/або в віконних та дверних прорізах або над вітринами першого поверху, всі конструкції повинні бути розташовані з дотриманням осі центрування, мати однакову (для конструкцій типу 2 та типу 3) та/або збіжну (для конструкцій типу 1) висоту.

При розміщенні на загальному фризі лайтбокс чи загальна пласка основа вивіски має дорівнювати висоті фриза. Забороняється сусідство вивісок на загальній пласкій основі з вивісками у вигляді окремих об'ємно-просторових елементів або лайтбоксів.

Перевага надається комплексному підходу до проектування та розміщення кількох вивісок на одному фасаді в одній стилістиці, з однаковою висотою літер.

2.2.3. На фасадах будинків, будівель, споруд, які є об'єктами культурної спадщини місцевого або національного значення, дозволяється розміщення виключно конструкцій типу 1, типу 4, типу 5 та типу 6.

2.2.4. Вивіска може бути розміщена на фасаді першого поверху будинку, будівлі, споруди, над, праворуч чи ліворуч вхідних дверей, над вітринами та над/між віконними отворами (прорізами) приміщення, яке займає особа, а також між віконними отворами першого та другого поверхів дво- чи багатоповерхового будинку, будівлі, споруди за умови, що вісь центрування вивіски розташована не вище за центральну міжвіконну горизонтальну вісь.

2.2.5. У вікнах, вітринах та на прозорій частині вхідних дверей вивіска може бути розміщена виключно типу 1. У такому разі площа вивіски не має перевищувати 35% площі вікна чи вітрини, на яких вона розміщена.

У разі використання плівки чи інших матеріалів, що приклеюються до скла вікон, вітрин чи прозорої частини вхідних дверей, їх наклеювання здійснюється тільки з внутрішнього боку приміщення.

2.2.6. Якщо зовнішній вхід до приміщення, у якому особа здійснює свою діяльність, один, вивіски типу 1, типу 2 та типу 3 такої особи не можуть розташовуватись ближче ніж за 10 м одна від одної в межах одного фасаду будинку, будівлі, споруди.

За наявності двох і більше зовнішніх входів до приміщення, у якому особа здійснює свою діяльність, дозволено розміщувати вивіски над кожним входом, навіть якщо відстань між ними буде менше 10 м.

2.2.7. Вивіски та їх елементи не мають виходити за межі фасадів будинку, будівлі, споруди та за межі фасаду приміщення, у якому особа здійснює свою діяльність.

2.2.8. Якщо у будівлі розміщені кілька власників (орендарів) приміщень, зовнішній вхід для яких є спільним, розміщення їх вивісок біля такого входу допускається праворуч та/або ліворуч від нього як група табличок (площею до 0,3 кв. м кожна).

Усі таблички мають бути однакового розміру, форми, способу виконання та встановлення. Візуальні розміри згрупованих таким чином табличок повинні бути розташовані з урахуванням осі центрування та симетрично відносно дверного прорізу, що є загальним входом для кількох осіб.

2.2.9. Кронштейн не повинен заважати руху автомобільного та іншого транспорту при в'їзді або виїзді з арок будівель та споруд.

Нижній край кронштейна має бути розміщений не нижче 2,5 м від поверхні тротуару, дорожнього покриття (рівня ґрунту), його верхній край – не вище нижньої лінії віконних отворів другого поверху.

Відстань від кута фасаду будинку, будівлі, споруди до кронштейна має становити не менше 1,5 м.

Мінімальна горизонтальна відстань між кронштейнами в 0 (нульовій) форматній зоні – не менше ніж 7 м, в 1 (першій) форматній зоні – не менше ніж 5 м; в 2 (другій) та 3 (третьій) форматних зонах – не менше ніж 4 м. У разі розміщення на фасаді більше одного кронштейна всі конструкції повинні дотримуватись єдиної візуальної горизонтальної осьової лінії.

Не допускається розміщення кронштейна на колонах, козирках, навісах та на архітектурних елементах входу в приміщення (вхідні двері, тамбур, хол, поручні, елементи декору).

2.2.10. Маркіза може бути розміщена в межах одного фасаду в спеціально відведених площинах, нішах, а також над дверними та віконними прорізами однакової геометричної форми. Маркізи повинні бути однаковими за розмірами та конструктивним рішенням та не повинні заважати вільному руху пішоходів уздовж пішохідної частини тротуару.

Конструкція, яку розміщено як маркізу, не повинна перекривати більше ніж 30 % висоти прорізу, над яким її розміщено. У разі використання жорсткого каркаса та конструкції, що не складається, максимально віддалена точка маркізи включно з її конструкцією та кріпленням не повинна бути далі ніж 150 % висоти маркізи.

2.2.11. Вивіска не може займати весь вільний від декоративних елементів простір фасаду. Бажаним слід вважати масштаб 4/6 відносно площини, на якій розміщується вивіска. При цьому окремі зображувальні елементи торговельної марки, великі літери в написі можуть займати до 14/16 вільного простору.

2.2.12. Розміщення вивісок не допускається:

2.2.12.1. Якщо верхній край вивіски розташований вище нижньої лінії вікон другого поверху.

2.2.12.2. З закриттям огорож балконів, архітектурного та скульптурного декору фасадів, цінної пластики та ліпнини. Не допускається розміщувати вивіски на балконах, лоджіях, колонах, закривати решітки, перила, балюстради, підтримуючі консолі.

2.2.12.3. Із закриттям зовнішніх інженерних комунікацій, закриттям або перекриттям табличок з назвами вулиць, номерами будинків, охоронних знаків будівель – пам'яток архітектури, табличок з позначенням місця знаходження елементів мереж інженерних комунікацій (пожежних гідрантів та ін.), інших табличок з соціально необхідною інформацією.

Вивіски мають розміщуватись не ближче ніж за 1 м від пам'ятних знаків, меморіальних дощок.

2.2.12.4. У вигляді світлових табло та моніторів, рухомих стрічок (рядка, що біжить), вивісок з динамічною (такою, що змінюється) інформацією та динамічним підсвічуванням.

2.2.12.5. На будинках, будівлях, спорудах або входних групах, не введених в експлуатацію, об'єктах незавершеного будівництва, самочинно переобладнаних фасадах.

2.2.12.6. На місцях, на яких розміщено рекламний засіб на підставі виданого в установленому порядку дозволу на розміщення зовнішньої реклами або вивіску, щодо якої прийнято рішення про відповідність її розміщення вимогам цього Порядку, або на місцях, стосовно яких встановлено пріоритет для розташування рекламного засобу.

2.3. Розміри вивісок:

2.3.1. Площа поверхні всіх елементів та складових вивіски, розміщеної паралельно до фасаду, не повинна перевищувати 2 кв. м в 0 (нульовій) форматній зоні та 3 кв. м в інших форматних зонах.

2.3.2. Площа однієї поверхні кронштейна не повинна перевищувати:

0,5 кв. м в 0 (нульовій) та 1 (першій) форматних зонах;

1 кв. м в 2 (другій) та 3 (третьій) форматних зонах.

2.3.3. Відстань від фасаду до крайньої точки кронштейна не повинна перевищувати 1 м, товщина кронштейна повинна бути не більшою ніж 0,15 м, його висота разом з елементами кріплення має бути не більшою ніж 1 м.

2.3.4. Відстань від площини фасаду до крайньої віддаленої від фасаду точки вивіски, розміщеної паралельно до фасаду, не повинна перевищувати 0,2 м.

У разі розміщення вивіски у дверних або віконних прорізах крайня віддалена від поверхні скла точка вивіски не повинна виступати за елементи обрамлення прорізу або за площину фасаду, якщо обрамлення немає. Відстань від поверхні скла до крайньої віддаленої точки вивіски в такому випадку може перевищувати 0,2 м.

2.3.5. Товщина загальної пласкої суцільної основи вивіски типу 2 повинна бути не більшою ніж 20 мм та не може мати підсвічування.

2.4. Матеріали, техніки та стилістика вивісок:

2.4.1. Конструкція та матеріал вивіски повинні бути стійкими до погодних умов і механічних чинників.

2.4.2. У межах історичного ареалу м. Києва рекомендується виконання вивісок з природних матеріалів (метал, кераміка, смальта, цінні породи дерева, камінь, скло), а також використання традиційних технік (ковальство, литво, гравіювання, різьба, вітраж, гутне скло, емалі, розпис, мозаїка та ін.).

2.4.3. Пласку суцільну основу вивіски рекомендується використовувати однотонною.

2.4.4. При розміщенні особою на одному фасаді будівлі вивіски з непрозорою підкладкою (на загальній пласкій основі або лайтбокс) та кронштейна колір підкладок кронштейна і вивіски, що розміщується паралельно до фасаду, повинен збігатися.

2.5. Вимоги до освітлення вивісок:

2.5.1. Освітлення вивісок повинно забезпечувати безпеку експлуатації згідно з чинними державними будівельними нормами та відповідати державним стандартам і вимогам пожежної, санітарної, енергетичної та екологічної безпеки.

2.5.2. Кабелі живлення світлових елементів, сигналізації та інші технічні засоби повинні бути вмонтовані у короби, які пофарбовані у колір фасаду, або прикріплені таким чином, щоб бути непомітними для пішоходів.

2.5.3. Освітлення вивіски не повинно засліплювати учасників дорожнього руху, а також не повинно освітлювати житлові або нежитлові приміщення будинків, будівель і споруд, на яких вони розміщуються, а також приміщення сусідніх будинків, будівель і споруд.

У нічний час, із двадцять другої до сьомої години, освітлення вивіски має бути вимкнено.

2.6. Інформаційні вимоги.

2.6.1. На вивісці може міститись інформація про зареєстроване найменування особи, комерційне (фірмове) найменування, торговельну марку, що правомірно використовується цією особою, належать цій особі, вид її діяльності (якщо це не впливає із зареєстрованого найменування особи), час роботи, номер приміщення, вказівник напрямку руху до нього та номер телефону.

2.6.2. Вивіска не повинна містити інформацію про перелік товарів і послуг, що надаються, розповсюджуються особою, слоганів та іншої інформації, крім інформації, зазначеної в п. 2.6.1 Порядку.

2.6.3. Інформація на вивісках виконується державною мовою. Торговельні марки використовуються мовою, якою їм наданий правовий захист відповідно до законодавства про охорону прав інтелектуальної власності.

2.6.4. Не допускається розміщення вивісок із використанням торговельних марок, права на які не засвідчені відповідно до вимог законодавства про охорону прав інтелектуальної власності або які належать іншим особам та не передані власникам вивісок у користування.

2.6.5. Текст вивіски не може містити мовних помилок.

III. Порядок розміщення вивісок

3.1. Особи зобов'язані розміщувати вивіски із дотриманням вимог цього Порядку та інших нормативно-правових актів.

3.2. Особа, яка встановила або яка має намір встановити вивіску, або її уповноважений представник подає у письмовій формі через центр надання адміністративних послуг або в електронній формі через вебсторінку робочого органу повідомлення про розміщення вивіски (далі – повідомлення) з доданими до нього документами.

У разі відтворення на вивісці комерційного (фірмового) найменування таке комерційне (фірмове) найменування зазначається в повідомленні.

Повідомлення з доданими до нього документами не подається у разі, якщо особа встановила або має намір встановити конструкцію у вигляді таблички, на якій міститься інформація про повне зареєстроване найменування, години роботи та номер телефону такої особи або інформація, що ідентифікує робоче місце нотаріуса відповідно до Закону України «Про нотаріат» з дотриманням вимог пунктів 2.1.6 та 2.2.8.

3.3. До повідомлення додаються:

копія документа, що посвідчує право власності (користування) на приміщення (будівлю, споруду), де розміщено вивіску, завірена заявником належним чином;

копія документа, що засвідчує право використовувати торговельну марку в разі її відтворення на вивісці;

копія документа, що посвідчує право зайняття відповідною діяльністю (у разі відтворення на вивісці виду діяльності особи);

копія технічного паспорта на приміщення (будинок, будівлю, споруду), або витяг з нього, який дає можливість визначити зовнішні межі на фасаді будівлі, які відповідають межах приміщення, що належить особі на праві власності / користування (не додається, у разі, якщо особі належить весь будинок, будівля, споруда);

копія паспорта прив'язки тимчасової споруди для провадження підприємницької діяльності (у разі розміщення вивіски на тимчасовій споруді для провадження підприємницької діяльності);

чіткий кольоровий знімок розміром не менше 10 × 15 см, що дає можливість визначити місце розміщення вивіски;

комп'ютерний макет місця розміщення з вивіскою;

ескіз вивіски, який містить інформацію, що на ній відображена, та визначає основні характеристики вивіски: вид (тип) вивіски, її габаритні

розміри, відстані від місць кріплення на фасаді до зовнішньої поверхні вивіски, підсвічування (за наявності), матеріали, з яких виготовлено вивіску.

3.4. При поданні повідомлення та документів, визначених пунктом 3.3 цього Порядку, через центри надання адміністративних послуг вони приймаються за описом, копія якого з відміткою про дату та номер їх реєстрації надається особі, що їх подає.

3.5. Повідомлення та додані до нього документи передаються до робочого органу не пізніше наступного робочого дня.

3.6. Робочий орган опрацьовує пакет документів, поданий разом із повідомленням, за результатами чого приймає рішення у вигляді наказу про відповідність / невідповідність розміщення вивіски вимогам цього Порядку.

3.6.1. Робочий орган приймає рішення про відповідність / невідповідність розміщення вивіски вимогам Порядку протягом 10 (десяти) робочих днів з дня одержання заяви та документів.

3.6.1.1. Якщо за результатами розгляду повідомлення та доданих документів вивіска є такою, розміщення якої відповідає вимогам цього Порядку, робочий орган видає наказ про відповідність розміщеної вивіски вимогам цього Порядку та у спосіб, визначений пунктом 3.2 цього Порядку, надсилає заявникові повідомлення про відповідність розміщення вивіски вимогам цього Порядку.

Форма повідомлення про відповідність розміщення вивіски вимогам цього Порядку затверджується наказом робочого органу.

Форма повідомлення про відповідність розміщення вивіски вимогам цього Порядку обов'язково повинна містити повне найменування юридичної особи або прізвище, ім'я, по батькові фізичної особи – підприємця; адресу місця розміщення, тип, розміри та ескіз вивіски.

3.6.1.2. Якщо за результатами розгляду повідомлення та доданих документів вивіска є такою, розміщення якої не відповідає вимогам цього Порядку, робочий орган видає наказ про невідповідність розміщеної вивіски вимогам цього Порядку та у спосіб, визначений пунктом 3.2 цього Порядку, направляє заявникові повідомлення про невідповідність розміщеної вивіски вимогам цього Порядку із зазначенням чіткого переліку невідповідностей.

IV. Контроль за дотриманням Порядку та відповідальність за його порушення

4.1. Контроль за дотриманням цього Порядку здійснює в межах своїх повноважень робочий орган, а також інші уповноважені особи в установленому порядку.

4.2. Обстеження місць розміщення вивісок у м. Києві та перевірку відповідності розміщення вивісок вимогам цього Порядку здійснює робочий орган та/або Комунальне підприємство виконавчого органу Київради (Київської міської державної адміністрації) «Київреклама» (далі – КП «Київреклама»), яке надає матеріали обстежень до робочого органу для вжиття заходів реагування.

4.3. Робочий орган здійснює перевірку відповідності розміщення вивісок вимогам цього Порядку, в тому числі за зверненнями громадян та органів, що виявили вивіски, які не відповідають вимогам Порядку.

4.4. Відповідальність за розміщення та технічний стан вивіски (міцність, стійкість, безпеку, санітарний стан, відповідність ескізу, цілісність фасаду будівлі після монтажу / демонтажу вивіски), порушення вимог техніки безпеки під час її розташування та експлуатації, а також за погодження її розміщення з власником (співвласниками) та балансоутримувачем будинку, будівлі, споруди несе власник вивіски згідно із законодавством.

4.5. Якщо при проведенні робіт з монтажу та демонтажу вивіски було пошкоджено фасад (фарбування, декоративні елементи тощо) будівлі, власник вивіски зобов'язаний усунути всі пошкодження протягом 14 (чотирнадцяти) днів за власний рахунок.

4.6. У разі припинення права власності або користування приміщенням власник вивіски або приміщення забезпечує демонтаж вивіски власними силами та надає до робочого органу:

інформацію про припинення права власності або користування приміщенням;

фотофіксацію місця розміщення вивіски після здійснення демонтажу.

4.7. За незадовільний зовнішній вигляд та технічну несправність вивісок, їх невідповідність затвердженим проектам і вимогам на осіб, винних у таких порушеннях, накладаються штрафні санкції відповідно до Правил благоустрою міста Києва та Кодексу України про адміністративні правопорушення.

4.8. Власники (користувачі) будинків, будівель, споруд (їх частин, приміщень) та/або уповноважені ними особи на управління, утримання таких будинків, будівель, споруд, зобов'язані:

4.8.1. Дотримуватись вимог цього Порядку.

4.8.2. Не допускати розміщення на фасадах належних їм будинків, будівель, споруд (їх частин, приміщень) вивісок, розміщення яких не відповідає вимогам цього Порядку.

Власники (користувачі) будинків, будівель, споруд (їх частин, приміщень) та/або уповноважені ними особи на управління, утримання таких будинків, будівель, споруд несуть відповідальність за неналежне утримання фасадів та невиконання вимог цього Порядку згідно із законодавством України.

V. Демонтаж вивісок, розміщених з порушенням вимог

5.1. Демонтаж вивісок здійснюється у разі:

5.1.1. Невідповідності розміщення вивіски вимогам цього Порядку (в тому числі розміщення без отримання повідомлення про відповідність розміщення вивіски або її розміщення з відхиленням від зазначених у повідомленні характеристик).

5.1.2. Припинення юридичної особи, припинення діяльності фізичної особи – підприємця або особи, яка здійснює незалежну професійну діяльність.

5.1.3. Якщо технічний стан вивіски створює загрозу життю чи здоров'ю фізичних осіб та/або заподіяння шкоди юридичним особам.

5.2. У разі невідповідності розміщення вивіски вимогам цього Порядку власник вивіски має усунути невідповідності або забезпечити демонтаж вивіски (у разі неможливості усунення невідповідностей) на вимогу робочого органу про усунення порушень.

Термін усунення порушення зазначається у вимозі, але не може бути меншим ніж три робочі дні з дати її отримання.

Вимога направляється у письмовій формі поштою з повідомленням про вручення або вручається власнику (його уповноваженому представнику) особисто під підпис. До вимоги додається акт, в якому зафіксовано виявлені порушення, за підписом уповноваженої особи, яка виявила та зафіксувала порушення.

Усі вимоги оприлюднюються на офіційному вебсайті робочого органу одночасно з направленням вимоги в письмовій формі поштою.

Власник вивіски вважається повідомленим належним чином про вимогу щодо усунення порушень під час розміщення та експлуатації вивіски, якщо рекомендоване повідомлення направлено за адресою місцезнаходження власника вивіски згідно з даними Єдиного державного реєстру юридичних осіб, фізичних осіб – підприємців та громадських формувань.

Для реалізації положень цього Порядку в разі направлення вимоги рекомендованим листом днем належного повідомлення про усунення порушень під час розміщення та експлуатації вивіски вважається десятий робочий день з дати здійснення поштового відправлення та дати оприлюднення вимоги відповідно до абзацу четвертого цього пункту Порядку.

Власник вивіски зобов'язаний повідомити робочий орган про усунення порушень у письмовій формі в термін, визначений вимогою.

5.3. Вивіски, власники яких не виконали у встановлений строк вимог робочого органу про усунення порушень, та вивіски, передбачені у підпункті 5.1.2 пункту 5.1, вносяться до наказу про демонтаж.

Накази про демонтаж вивісок розміщуються на офіційному вебсайті робочого органу.

5.4. Демонтаж вивісок проводить або організовує КП «Київреклама» за наказом робочого органу, пропозиції до якого може надавати КП «Київреклама». У разі необхідності під час проведення демонтажу можуть бути присутні власник (його уповноважений представник) вивіски, представники державних органів, міських служб та інших організацій.

5.5. Демонтаж вивісок оформляється актом (2 примірники), який підписують власник вивіски або його уповноважений представник (у разі їх присутності при демонтажі) та представник КП «Київреклама». До акта

додається в обов'язковому порядку фотофіксація місця розміщення вивіски до і після демонтажу.

5.6. У разі відсутності власника (його уповноваженого представника) вивіски при її демонтажі або відмови від підписання акта демонтажу про це робиться відповідна відмітка на акті.

5.7. Компенсація витрат, понесених КП «Київреклама», за здійснення демонтажу вивіски покладається на власника вивіски на підставі акта приймання-передачі виконаних робіт з демонтажу із зазначенням характеру робіт та їх вартості, що надається за заявою власника вивіски, виставленого рахунка, який формується на підставі звіту про ведення демонтажних робіт.

Компенсація витрат здійснюється у строк, зазначений у рахунку.

Компенсація витрат КП «Київреклама» за зберігання демонтованої вивіски здійснюється власником вивіски (за період з дати демонтажу вивіски до дати повернення вивіски включно) на підставі виставленого рахунка.

У разі повторного розміщення особою вивіски з порушенням вимог цього Порядку за адресою, за якою така вивіска була демонтована силами КП «Київреклама», витрати на демонтаж, транспортування та зберігання такої вивіски відшкодовуються власником вивіски у п'ятикратному розмірі.

Отримані КП «Київреклама» кошти від власника вивіски як компенсація витрат, пов'язаних з демонтажем вивіски, її транспортуванням та подальшим зберіганням, залишаються в розпорядженні КП «Київреклама».

5.8. Для повернення демонтованої вивіски її власнику необхідно звернутись до КП «Київреклама» з заявою про повернення демонтованої вивіски, до якої додаються:

документ, що підтверджує право власності (інше майнове право) на конкретну демонтовану вивіску.

документ, що підтверджує оплату витрат, пов'язаних з демонтажем та зберіганням вивіски.

5.9. Облік та тимчасове зберігання демонтованих вивісок здійснюється у встановленому порядку КП «Київреклама» протягом дванадцяти місяців з дати демонтажу.

5.10. Після закінчення встановленого строку зберігання демонтовані вивіски підлягають утилізації, якщо:

5.10.1. Власник вивіски не звернувся з відповідною заявою щодо їх повернення відповідно до п. 5.8 Порядку.

5.10.2. Власник вивіски не сплатив вартості демонтажу, транспортування та зберігання вивіски або не надав документів, що підтверджують право власності (інше майнове право) на цю вивіску.

5.10.3. Власник надав письмову відмову від демонтованої вивіски та документи, що підтверджують право власності (інше майнове право) на цю вивіску.

Додаток
до Порядку розміщення вивісок
у місті Києві

Зонування розміщення вивісок у місті Києві

Зонування території міста	Допустимі типи вивісок	Перелік об'єктів, вулиць, проспектів, площ, бульварів тощо (вулично-шляхова мережа)
0 (нульова) форматна зона	<p>Конструкції у вигляді:</p> <ul style="list-style-type: none"> - окремих об'ємно-просторових літер, цифр та зображувальних елементів торговельних марок, об'ємно-просторових літер та цифр комерційного (фірмового) найменування без суцільної основи. Площа поверхні всіх елементів та складових вивіски не більше ніж 2 кв. м; - кронштейна, площею не більше ніж 0,5 кв. м; - таблички площею не більше ніж 0,3 кв. м; - маркізи. 	<p>Визначена межами:</p> <ul style="list-style-type: none"> - Контрактова площа від вул. Петра Сагайдачного до перетину з вул. Межигірською; - вул. Межигірська від перетину з Контрактовою площею до перетину з вул. Спаською; - вул. Спаська від перетину з вул. Межигірською до перетину з вул. Костянтинівською; - вул. Костянтинівська від перетину з вул. Спаською до перетину з Контрактовою площею; - Контрактова площа; - вул. Володимирська від перетину з вул. Десятинною до перетину з вул. Великою Житомирською; - вул. Велика Житомирська від перетину з вул. Володимирською до перетину з вул. Стрілецькою; - вул. Стрілецька від перетину з вул. Великою Житомирською до перетину з провулком Георгіївським; - провулок Георгіївський; - вул. Рейтарська від перетину з провулком Георгіївським до перетину з вул. Золотоворітською; - вул. Золотоворітська; - вул. Ярославів Вал від перетину з вул. Золотоворітською до перетину з вул. Миколи Лисенка; - вул. Миколи Лисенка; - вул. Богдана Хмельницького від перетину з вул. Миколи Лисенка до

	<p>перетину з вул. Володимирською; - вул. Володимирська від перетину з вулицею Богдана Хмельницького до Володимирського проїзду; - Володимирський проїзд; - Михайлівська площа; - вул. Десятинна від Михайлівської площі до перетину з вул. Володимирською; - вул. Івана Франка від перетину з Ботанічною площею до перетину з бульваром Тараса Шевченка; - бульвар Тараса Шевченка (парна сторона) від перетину з вул. Івана Франка до перетину з вул. Леонтовича; - вул. Леонтовича від перетину з бульваром Тараса Шевченка до перетину з Ботанічною площею; - Ботанічна площа; - зона архітектурно-історичного заповідника, об'єкта Всесвітньої Спадщини UNESCO Києво-Печерська лавра; - Національний історико-меморіальний заповідник «Бабин Яр»; - Ботанічний сад ім. академіка Олександра Фоміна; - Центральний ботанічний сад Національної академії наук України ім. Миколи Гришка. А також вулиці, дороги, бульвари, узвози, провулки: - Набережне шосе від мосту Патона до перетину з Дніпровським узвозом; - Набережне шосе від перетину з Дніпровським узвозом до Поштової площі (парна сторона); - вул. Лаврська; - Андріївський узвіз; - вул. Володимирська (від перетину з вул. Богдана Хмельницького до перетину з вул. Гетьмана Павла Скоропадського); - вул. Басейна (бульварна частина);</p>
--	--

		<ul style="list-style-type: none"> - вул. Олени Теліги від перетину з вул. Кирилівською до перетину з вул. Дорогожицькою (парна сторона); - Оболонська набережна; - Алея Героїв Небесної Сотні; - вул. Банкова; - вул. Ольгинська; - Музейний провулок; - вул. Михайла Грушевського від перетину з Петрівською алеєю до Маріїнського парку. <p>Площі та майдани:</p> <ul style="list-style-type: none"> - Майдан Незалежності; - Контрактова площа; - Поштова площа; - площа Івана Франка; - Європейська площа; - Арсенальна площа; - Бессарабська площа (пішохідна частина навколо Бессарабського ринку); - площа Галицька (центральна клумба); - площа Українських Героїв (зелена клумба); - Львівська площа (зелена клумба); - площа Слави; - площа Наводницька. <p>Всі парки, сквери, урочища, заповідники, острови.</p>
1 (перша) форматна зона	<p>Конструкція у вигляді:</p> <ul style="list-style-type: none"> - окремих об'ємно-просторових літер, цифр та зображувальних елементів торговельних марок, об'ємно-просторових літер та цифр комерційного (фірмового) найменування без суцільної основи. <p>Площа поверхні всіх елементів та складових вивіски не більше ніж 3 кв. м;</p> <ul style="list-style-type: none"> - кронштейна площею не більше ніж 0,5 кв. м; 	<p>Визначена межами:</p> <ul style="list-style-type: none"> - вул. Оленівська від Набережно-Лугової до перетину з вул. Кирилівською; - вул. Кирилівська (від перетину з вул. Оленівською до перетину з вул. Щекавицькою); - вул. Щекавицька (від перетину з вул. Кирилівською до перетину з пров. Ярославським); провулок Ярославський; - вул. Житноторзька (від провулку Ярославського до перетину з вул. Нижній Вал); - вул. Нижній Вал (від перетину з вул.

<p>- таблички площею не більше ніж 0,3 кв. м; - маркізи.</p>	<p>Житньоторзькою до Вознесенського узвозу); - Вознесенський узвіз; - вул. Січових Стрільців (від перетину з Вознесенським узвозом до перетину з вул. Обсерваторною); - вул. Обсерваторна (від перетину з вул. Січових Стрільців до вул. Володимира Винниченка); - вул. Володимира Винниченка; - вул. Павлівська (від вул. Володимира Винниченка до перетину з вул. Золотоустівською); - вул. Золотоустівська від перетину з вул. Павлівською до перетину з вул. Бульварно-Кудрявською; - вул. Бульварно-Кудрявська (від перетину з вул. Золотоустівською до площі Галицької); - площа Галицька; - вул. Павла Пестеля; - вул. Старовокзальна; - вул. Жилянська (від перетину з вул. Старовокзальною до перетину з вул. Симона Петлюри); - вул. Симона Петлюри (від перетину з вул. Жилянською до площі Вокзальної); - площа Вокзальна; - вул. Вокзальна; - вул. Гетьмана Павла Скоропадського (від перетину з вул. Вокзальною до перетину з вул. Сім'ї Прахових); - вул. Сім'ї Прахових; - вул. Іллі Еренбурга (від перетину з вул. Сім'ї Прахових до перетину з вул. Василя Яна); - вул. Василя Яна; - вул. Тарасівська (від перетину з вул. Василя Яна до перетину з вул. Короленківською); - вул. Короленківська (від перетину з вул. Тарасівською до перетину з вул. Володимирською);</p>
--	---

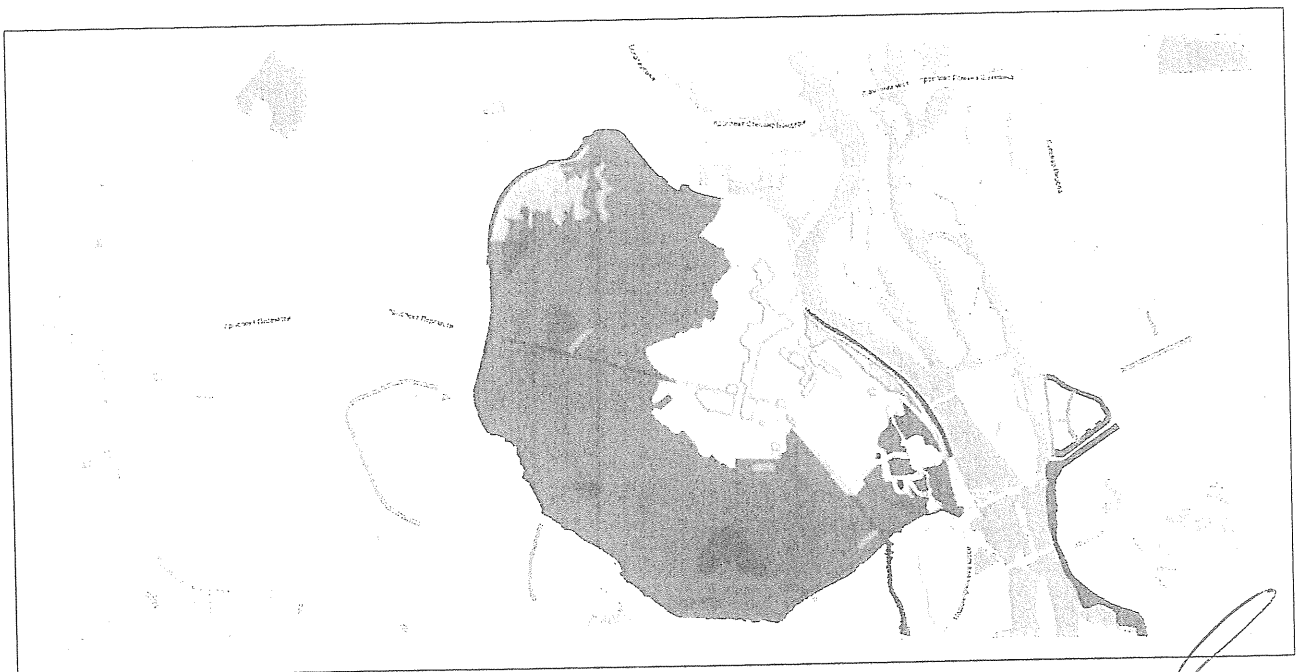
		<ul style="list-style-type: none">- вул. Володимирська (від вул. Короленківської до перетину з вул. Жилянською);- вул. Жилянська (від перетину з вул. Володимирською до перетину з вул. Шота Руставелі);- вул. Шота Руставелі (від перетину з вул. Жилянською до перетину з вул. Саксаганського);- вул. Саксаганського (від перетину з вул. Шота Руставелі до вул. Еспланадної);- вул. Еспланадна;- вул. Басейна (від перетину з вул. Еспланадною до бульвару Лесі Українки);- бульвар Лесі Українки (від вул. Басейної до перетину з вул. Генерала Алмазова);- вул. Генерала Алмазова;- вул. Князів Острозьких (від перетину з вул. Генерала Алмазова до перетину з вул. Омеляновича-Павленка);- вул. Омеляновича-Павленка;- алея Героїв Крут;- Паркова дорога;- Петрівська алея;- вул. Михайла Грушевського, від перетину з Петрівською алеєю до Європейської площі;- Володимирський узвіз;- Боричів узвіз від перетину з Володимирським узвозом до вул. Набережно-Хрещатицької;- вул. Набережно-Хрещатицька;- вул. Набережно-Лугова від вул. Набережно-Хрещатицької до перетину з вул. Оленівською. <p>А також вулиці, дороги, бульвари, узвози, провулки:</p> <ul style="list-style-type: none">- Русанівська набережна;- вул. Прирічна;- Подільський узвіз;- вул. Фізкультури;
--	--	---

		<ul style="list-style-type: none"> - вул. Народного Ополчення (розподільча смуга); - бульвар Академіка Вернадського (бульварна частина); - вул. Богдана Гаврилишина (розподільча смуга); - бульвар Вацлава Гавела (бульварна частина); - Русанівський бульвар (бульварна частина); - бульвар Ігоря Шамо (бульварна частина); - бульвар Праці (бульварна частина); - бульвар Верховної Ради (бульварна частина); - бульвар Марії Приймаченко (бульварна частина); - Дніпровський узвіз; - Дніпровський проїзд; - вул. Цитадельна; - вул. Лейпцизька; - вул. Добровольчих батальйонів; - вул. Редутна; - Редутний провулок
2 (друга) форматна зона	<p>Конструкції у вигляді:</p> <ul style="list-style-type: none"> - окремих об'ємно-просторових літер, цифр та зображувальних елементів торговельних марок, об'ємно-просторових літер та цифр комерційного (фірмового) найменування без суцільної основи. Площа поверхні всіх елементів та складових вивіски не більше ніж 3 кв. м; - окремих об'ємно-просторових літер, цифр та зображувальних елементів торговельних марок, об'ємно-просторових літер та цифр комерційного (фірмового) найменування 	<p>Визначена межами:</p> <ul style="list-style-type: none"> - вул. Олени Теліги від перетину з вул. Новокостянтинівською до перетину з вул. Кирилівською; - вул. Олени Теліги (від перетину з вул. Кирилівською до перетину з вул. Дорогожицькою (непарна сторона); - вул. Олени Теліги від перетину з вул. Дорогожицькою до вул. Олександра Довженка; - вул. Олександра Довженка; - вул. Вадима Гетьмана; - бульвар Чоколівський; - просп. Валерія Лобановського; - бульвар Миколи Міхновського; - Набережне шосе від заїзду на Дніпровський узвіз до Поштової площі (непарна сторона); - вул. Набережно-Хрещатицька; - вул. Набережно-Лугова;

	<p>на загальній пласкій суцільній основі. Площа поверхні всіх елементів та складових вивіски не більше ніж 3 кв. м;</p> <ul style="list-style-type: none"> - кронштейна площею не більше ніж 1 кв. м; - таблички площею не більше ніж 0,3 кв. м; - маркізи. 	<ul style="list-style-type: none"> - вул. Межигірська (від перетину з вул. Набережно-Луговою до перетину з вул. Новокостянтинівською); - вул. Новокостянтинівська (від перетину з вул. Межигірською до перетину з вул. Олени Теліги). <p>А також вулиці, проспекти, дороги:</p> <ul style="list-style-type: none"> - просп. Голосіївський (від Голосіївської площі до перетину з вул. Васильківською); - вул. Михайла Бойчука; - Дніпровська набережна; - просп. Соборності (від перетину з Дніпровською набережною до вул. Березняківської); - вул. Ентузіастів
3 (третя) форматна зона	<p>Конструкція у вигляді:</p> <ul style="list-style-type: none"> - окремих об'ємно-просторових літер, цифр та зображувальних елементів торговельних марок, об'ємно-просторових літер та цифр комерційного (фірмового) найменування без суцільної основи. Площа поверхні всіх елементів та складових вивіски не більше ніж 3 кв. м; - окремих об'ємно-просторових літер, цифр та зображувальних елементів торговельних марок, об'ємно-просторових літер та цифр комерційного (фірмового) найменування на загальній пласкій суцільній основі. Площа поверхні всіх елементів та складових вивіски не більше ніж 3 кв. м; - суцільного стенда, лайтбоксу (конструкції, що складається з коробка та 	<p>Включає території міста Києва, які не увійшли до 0, 1, 2 форматних зон</p>

	<p>просвічуваної лицевої поверхні, на яку різними засобами наносять візуальну інформацію (друк, аплікація, об'ємні елементи тощо). Площа поверхні всіх елементів та складових вивіски не більше ніж 3 кв. м;</p> <ul style="list-style-type: none"> - кронштейна площею не більше ніж 1 кв. м; - таблички площею не більше ніж 0,3 кв. м; - маркізи. 	
--	---	--

Зонування розміщення вивісок у місті Києві (графічна частина)

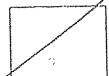


0 ЗОНА

1 ЗОНА



2 ЗОНА



3 ЗОНА

Київський міський голова

Віталій КЛИЧКО



Додаток 2

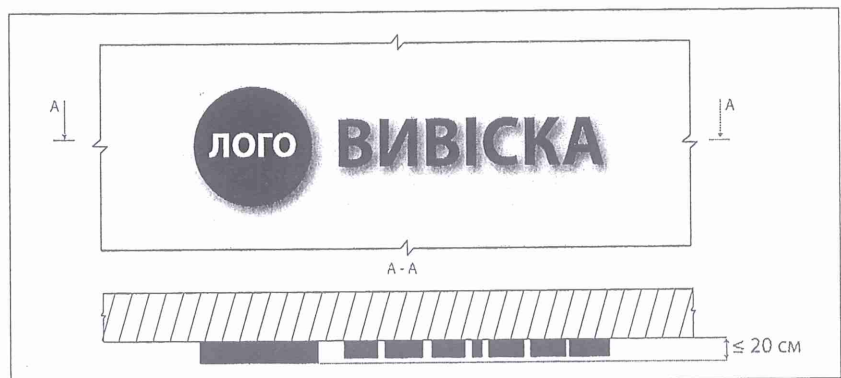
до рішення Київської міської ради

Від 14.08.2023 № 7572/7613

ПОСІБНИК РОЗМІЩЕННЯ ВИВІСОК У МІСТІ КИЄВІ

ТИПИ ВИВІСОК

Тип 1. Конструкція у вигляді окремих об'ємно-просторових літер, цифр та зображувальних елементів торговельних марок, об'ємно-просторових літер та цифр комерційного (фірмового) найменування без суцільної основи. Допустиме розміщення в усіх форматних зонах.



Тип 2. Конструкція у вигляді окремих об'ємно-просторових літер, цифр та зображувальних елементів торговельних марок, об'ємно-просторових літер та цифр комерційного (фірмового) найменування на загальній пласкій суцільній основі. Допустиме розміщення в 2 (другій) та 3 (третьій) форматних зонах.

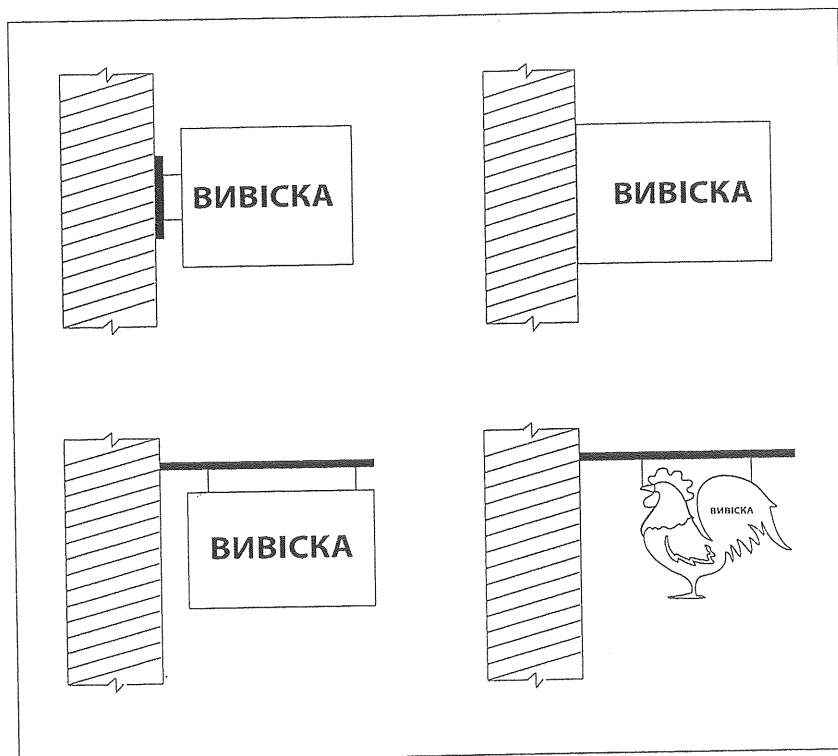


Тип 3. Конструкція у вигляді суцільного стенда, лайтбоксу (конструкція, що складається з коробка та просвічуваної лицевої поверхні, на яку різними засобами наносять візуальну інформацію (друк, аплікація, об'ємні елементи тощо). Допустиме розміщення в 3 (третьій) форматній зоні.

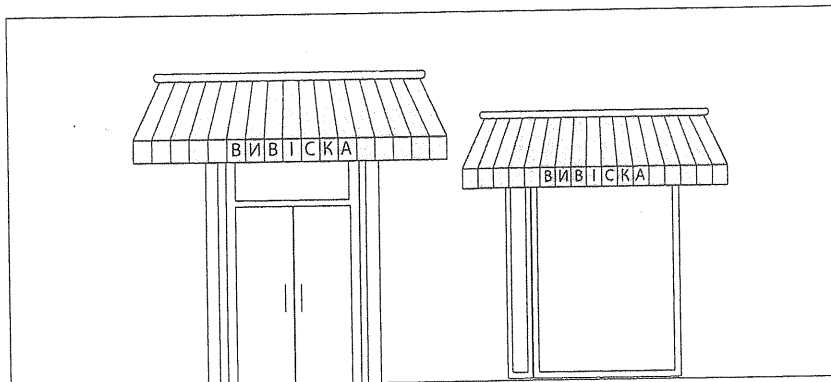


ТИПИ ВИВІСОК

Тип 4. Конструкція у вигляді кронштейна – консольна конструкція, яка розміщується під прямим кутом (перпендикулярно) до поверхні фасаду та має не більше двох поверхонь для розміщення інформації.



Тип 5. Конструкція у вигляді маркізи – елемент фасаду у вигляді складної тканинної конструкції, що розміщений над віконним або дверним прорізом, який використовують для захисту від сонця або опадів. Допустиме розміщення в усіх форматних зонах.



Тип 6. Конструкція у вигляді таблички – конструкція у вигляді загальної пласкої суцільної основи, що розміщується безпосередньо на вхідних дверях до будинку, будівлі чи споруди, де особа провадить свою діяльність, ліворуч або праворуч від них.



ДОПУСТИМИ РОЗМІРИ ВИВІСОК

Площа поверхні всіх елементів та складових вивіски, розміщеної паралельно до фасаду, не повинна перевищувати 2 кв. м в 0 (нульовій) форматній зоні та 3 кв. м в інших форматних зонах.

Відстань від площини фасаду до крайньої віддаленої від фасаду точки вивіски, розміщеної паралельно до фасаду, не повинна перевищувати 20 см.



Конструкція у вигляді таблички повинна бути з площею поверхні не більше 0,3 кв. м та товщиною не більше 20 мм. Допустиме розміщення в усіх форматних зонах.

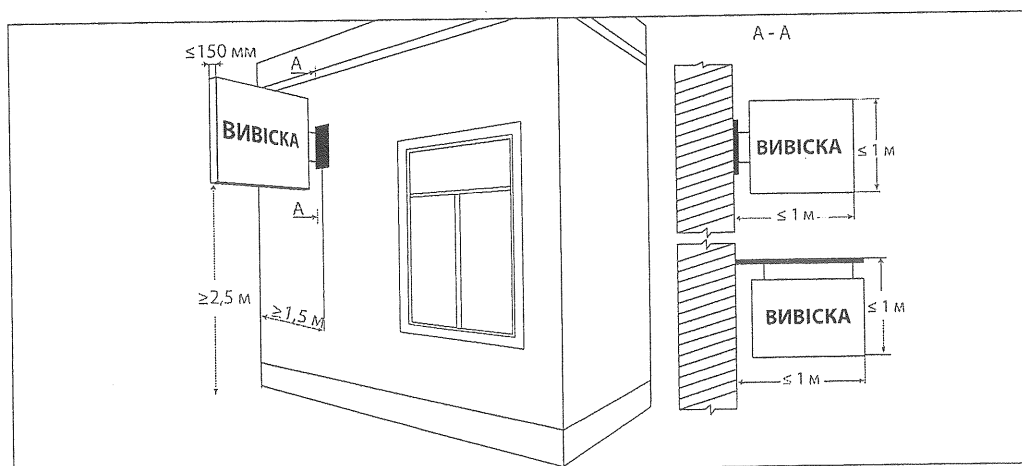


Кронштейн має бути розміщений не нижче 2,5 м від поверхні тротуару, дорожнього покриття (рівня ґрунту), його верхній край – не вище нижньої лінії вікон другого поверху, не повинен заважати руху автомобільного та іншого транспорту при в'їзді або виїзді з арок будівель та споруд.

Відстань від фасаду до крайньої точки кронштейна не повинна перевищувати 1 м, товщина кронштейна повинна бути не більшою ніж 0,15 м, його висота разом з елементами кріплення має бути не більшою ніж 1 м. Площа однієї поверхні кронштейна не повинна перевищувати:

- 0,5 кв. м в 0 (нульовій) та 1 (першій) форматних зонах;
- 1 кв. м в 2 (другій) та 3 (третьій) форматних зонах.

Відстань від кута фасаду будівлі до кронштейна має становити не менше ніж 1,5 м.



ВИМОГИ ДО РОЗМІЩЕННЯ

Вивіска повинна враховувати розмір і місце розташування раніше погоджених та розміщених на цьому ж будинку вивісок та спеціальних рекламних конструкцій. У разі розміщення більше однієї вивіски, рекламної конструкції в межах фасаду, над та/або у віконних та дверних прорізах або над вітринами першого поверху, всі конструкції повинні бути розташовані з дотриманням осі центрування.



Якщо зовнішній вхід до приміщення, у якому особа здійснює свою діяльність, один, вивіски такої особи, що розміщуються паралельно до фасаду, не можуть розташовуватись ближче ніж в 10 метрах одна від одної.

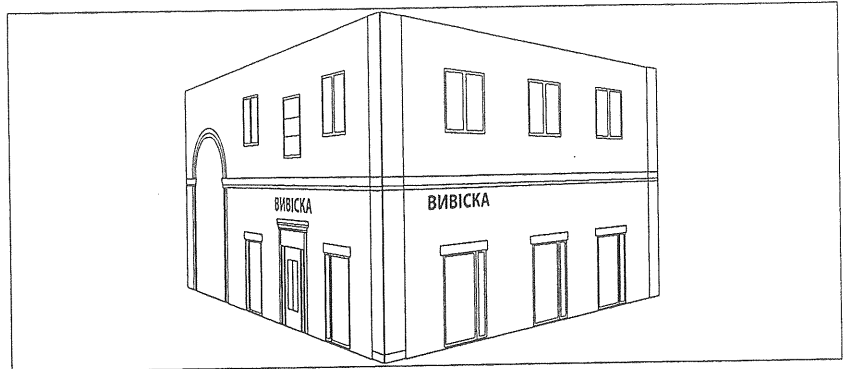


За наявності двох і більше зовнішніх входів до приміщення, у якому особа здійснює свою діяльність, дозволено розміщувати вивіски над кожним входом, навіть якщо відстань між ними буде менше 10 м.



ВИМОГИ ДО РОЗМІЩЕННЯ

Якщо займане особою приміщення має фасади на кількох вулицях, вивіски допускається розміщати на всі фасади приміщення



Вивіска не повинна виходити за межі приміщення, у якому особа здійснює свою діяльність.

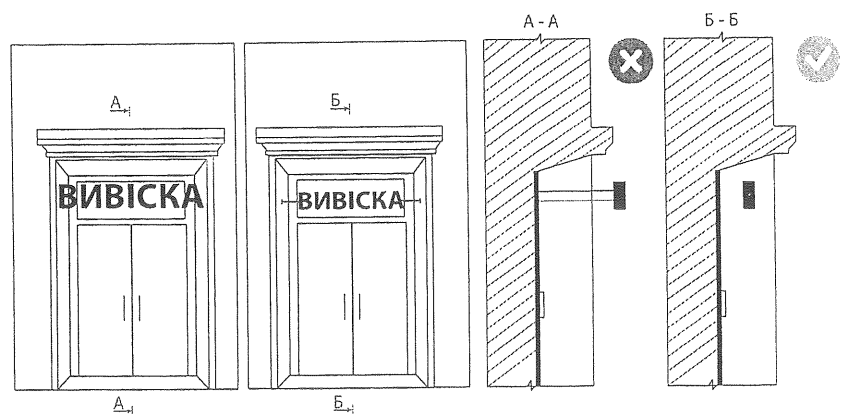


— Орендване/власне приміщення — — — — — Інше приміщення

Мінімальна горизонтальна відстань між кронштейнами в 0 (нульовій) форматній зоні – не менше ніж 7 м; в 1 (першій) форматній зоні – не менше ніж 5 м; в 2 (другій) та 3 (третьій) форматних зонах – не менше ніж 4 м. У разі розміщення на фасаді більше одного кронштейна всі конструкції повинні дотримуватись осі центрування, однаково віддаленої від поверхні тротуару, дорожнього покриття (рівня ґрунту).



У разі розміщення вивіски у дверних або віконних прорізах крайня віддалена від поверхні скла точка вивіски не повинна виступати за елементи обрамлення прорізу або за площину фасаду, якщо обрамлення відсутнє. Відстань від поверхні скла до крайньої віддаленої точки вивіски в такому випадку може перевищувати 20 см.



ВИМОГИ ДО РОЗМІЩЕННЯ

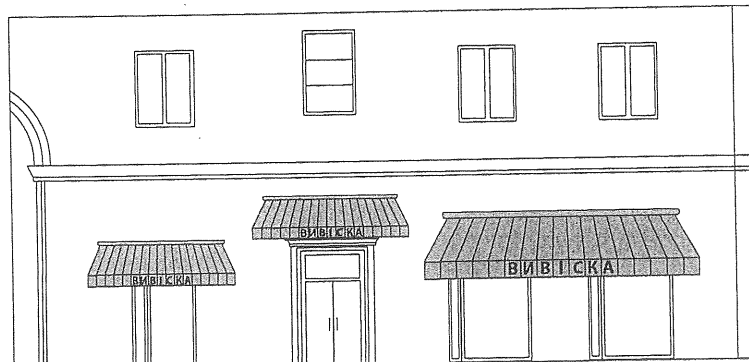
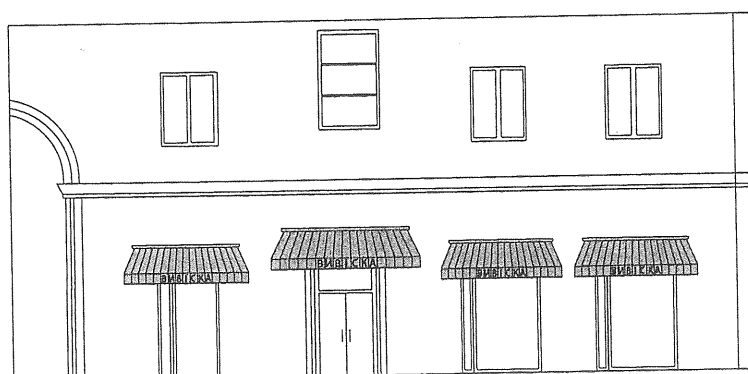
Вивіски мають розміщуватись не ближче ніж за 1 м від пам'ятних знаків, меморіальних дощок.

Розміщення вивісок не допускається із закриттям зовнішніх інженерних комунікацій, закриттям або перекриттям табличок з назвами вулиць, номерами будинків, охоронних знаків будівель – пам'яток архітектури, табличок з позначенням місця знаходження елементів мереж інженерних комунікацій (пожежних гідрантів та ін.), інших табличок з соціально необхідною інформацією.



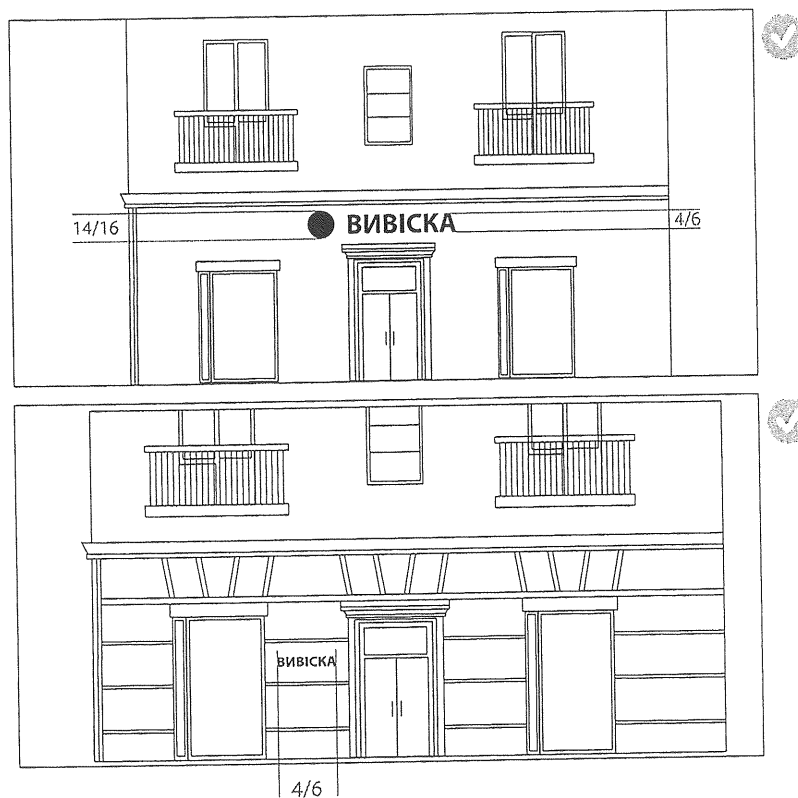
Маркіза може бути встановлена в межах одного фасаду в спеціально відведених площинах, нішах, а також над дверними та віконними прорізами однакової геометричної форми. Маркізи повинні бути однаковими за розмірами та конструктивним вирішенням.

Конструкція, яку розміщено як маркізу, не повинна перекривати більше ніж 30 % висоти прорізу, над яким її розміщено. У разі використання жорсткого каркаса та конструкції, що не складається, максимально віддалена точка маркізи включно з її конструкцією та кріпленням не повинна бути далі ніж 150 % висоти маркізи.



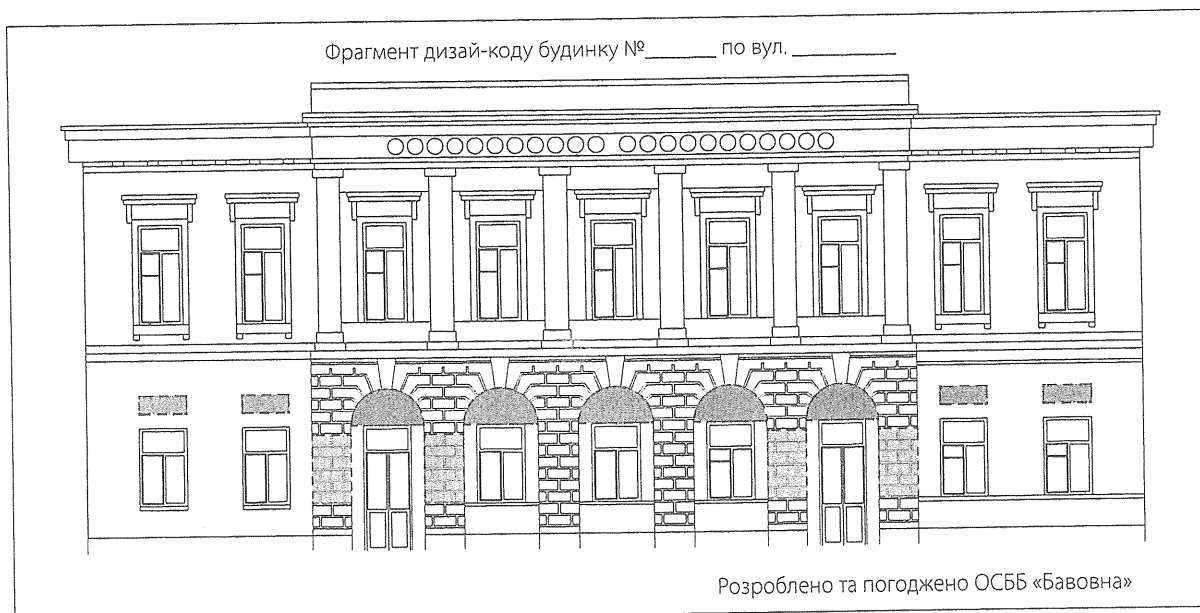
ВИМОГИ ДО РОЗМІЩЕННЯ

Вивіска не може займати весь вільний від декоративних елементів простір фасаду. Бажаним слід вважати масштаб 4/6 відносно площини, на якій розміщується вивіска. При цьому, окремі зображувальні елементи торгівельної марки, великі літери в написі можуть займати до 14/16 вільного простору.



Вивіска має розміщуватись з врахуванням архітектурного вирішення, стилістичних особливостей, декоративних елементів та колористики фасаду, симетрично відносно до його елементів та з врахуванням осі центрування, бути взаємоузгодженою та співмасштабною до архітектурного вирішення фасаду та його елементів.

Перевага надається комплексному підходу до проектування та розміщення кількох вивісок на одному фасаді в одній стилістиці, з однаковою висотою літер.



РОЗМІЩЕННЯ НЕ ДОПУСКАЄТЬСЯ

Якщо вивіски та їх елементи виходять за межі фасадів будинку, будівлі, споруди.



Якщо верхній край вивіски розміщений вище нижньої лінії вікон другого поверху.



Якщо вивіски та їх елементи розміщені з закриттям огорож балконів, архітектурного та скульптурного декору фасадів, цінної пластики та ліпнини, на балконах, лоджіях, колонах, закривають решітки, перила, балюстради, підтримуючі консолі.



У вигляді світлових тابلі та моніторів, рухомих стрічок (рядка, що біжить), вивісок з динамічною (такою, що змінюється) інформацією та динамічним підсвічуванням.

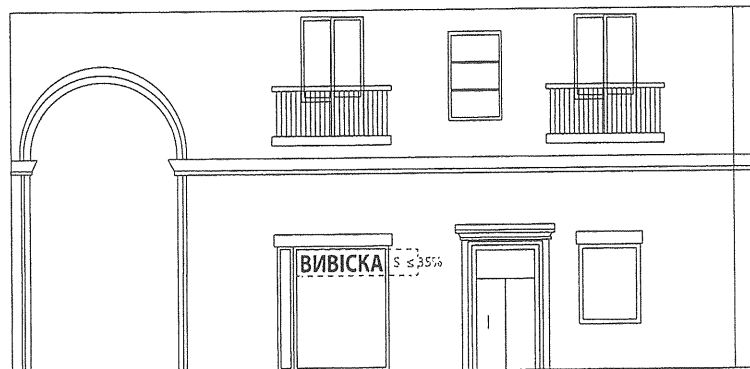


РОЗМІЩЕННЯ НЕ ДОПУСКАЄТЬСЯ

Із закриттям зовнішніх інженерних комунікацій, закриттям або перекриттям табличок з назвами вулиць, номерами будинків, охоронних знаків будівель – пам'яток архітектури, табличок з позначенням місця знаходження елементів мереж інженерних комунікацій (пожежних гідрантів та ін.), інших табличок з соціально необхідною інформацією.



У вікнах, вітринах та на прозорій частині вхідних дверей вивіска може бути розміщена виключно у вигляді окремих об'ємно-просторових літер, цифр та зображувальних елементів торговельних марок без суцільної основи, об'ємно-просторових літер та цифр комерційного (фірмового) найменування без суцільної основи. У такому разі площа вивіски не має перевищувати 35% площі вікна чи вітрини, на яких вона розміщена.



Київський міський голова

Віталій КЛИЧКО