



08/231 - 1895/17P  
09.12.2024

КИЇВСЬКА МІСЬКА РАДА  
IV сесія IX скликання

Р І Ш Е Н Н Я

Київ

№ \_\_\_\_\_

Про затвердження технічної документації із землеустрою щодо інвентаризації земель, внесення змін до рішення Київської міської ради від 18 листопада 2021 року № 3662/3703 «Про визначення переліку земельних ділянок для опрацювання можливості продажу їх (або права оренди на них) на земельних торгах» та продажу права оренди земельної ділянки (кадастровий номер 8000000000:66:052:0007) на вул. Петра Вершигори, 9/1 у Дніпровському районі м. Києва



522353245

Відповідно до статей 9, 20, 79<sup>1</sup>, 83, 93, 122, 124, 127, 134-139, 186 Земельного кодексу України, статті 35, 57 Закону України «Про землеустрій», Закону України «Про Державний земельний кадастр», Закону України «Про внесення змін до деяких законодавчих актів України щодо розмежування земель державної та комунальної власності», пункту 34 частини першої статті 26 Закону України «Про місцеве самоврядування в Україні», статей 6 та 16 Закону України «Про оренду землі», Закону України «Про державну реєстрацію речових прав на нерухоме майно та їх обтяжень», Вимог щодо підготовки до проведення та проведення земельних торгів для продажу земельних ділянок та набуття прав користування ними (оренди, суборенди, суперфіцію, емфітевзису), затверджених постановою Кабінету Міністрів України від 22 вересня 2021 року № 1013 (зі змінами), Порядку проведення інвентаризації земель, затвердженого постановою Кабінету Міністрів України від 05 червня 2019 року № 476, Порядку ведення Державного земельного кадастру, затвердженого постановою Кабінету Міністрів України від 17 жовтня 2012 року № 1051, пункту 7.7 розділу 7 Порядку

набуття прав на землю із земель комунальної власності у місті Києві, затвердженого рішенням Київської міської ради від 20.04.2017 № 241/2463, рішення Київської міської ради від 10 вересня 2015 року № 958/1822 «Про інвентаризацію земель міста Києва», ураховуючи рішення Київської міської ради від 18 листопада 2021 року № 3662/3703 «Про визначення переліку земельних ділянок для опрацювання можливості продажу їх (або права оренди на них) на земельних торгах» та те, що земельні ділянки зареєстровані в Державному земельному кадастрі, розглянувши технічні документації із землеустрою щодо інвентаризації земель, Київська міська рада

## **ВИРІШИЛА:**

1. Затвердити технічні документації із землеустрою щодо інвентаризації земель та віднести земельні ділянки до відповідної категорії земель, виду цільового призначення земельних ділянок згідно з додатком 1 до цього рішення (справа № 522353245).

2. Департаменту земельних ресурсів виконавчого органу Київської міської ради (Київської міської державної адміністрації) вжити заходів щодо державної реєстрації права комунальної власності територіальної громади м. Києва на земельні ділянки згідно з додатком 1 до цього рішення у порядку, встановленому Законом України «Про державну реєстрацію речових прав на нерухоме майно та їх обтяжень».

3. Унести зміни в додаток до рішення Київської міської ради від 18 листопада 2021 року № 3662/3703 «Про визначення переліку земельних ділянок для опрацювання можливості продажу їх (або права оренди на них) на земельних торгах», а саме: у рядку з порядковим номером 2 слова та цифри «12.11 – для розміщення та експлуатації об'єктів дорожнього сервісу» замінити словами та цифрами «02.09 – для будівництва і обслуговування паркінгів та автостоянок на землях житлової та громадської забудови».

4. Затвердити перелік земельних ділянок, право оренди на які виставляється на земельні торги окремими лотами, згідно з додатком 2 до цього рішення.

5. Провести земельні торги у формі електронного аукціону з продажу лота – права оренди земельної ділянки площею 0,2397 га (кадастровий номер 8000000000:66:052:0007) на вул. Петра Вершигори, 9/1 у Дніпровському районі м. Києва для влаштування, експлуатації та обслуговування відкритої автостоянки (код виду цільового призначення – 02.09 Для будівництва і обслуговування паркінгів та автостоянок на землях житлової та громадської забудови, категорія земель – землі житлової та громадської забудови).

6. Департаменту земельних ресурсів виконавчого органу Київської міської ради (Київської міської державної адміністрації) здійснити заходи, встановлені законодавством України, з виконання функцій організатора земельних торгів від імені Київської міської ради.

7. Затвердити стартовий розмір річної орендної плати, що складає 3 (три) відсотки від нормативної грошової оцінки земельної ділянки.



8. Мінімальний крок торгів встановити у розмірі 1 (одного) відсотка від стартового розміру річної орендної плати. Розмір максимального кроку торгів не обмежується.

9. Строк оренди земельної ділянки становить 5 (п'ять) років.

10. Затвердити проект договору оренди земельної ділянки, згідно з додатком 3 до цього рішення.

11. За результатами земельних торгів з продажу права оренди земельної ділянки площею 0,2397 га (кадастровий номер 8000000000:66:052:0007) на вул. Петра Вершигори, 9/1 у Дніпровському районі м. Києва для влаштування, експлуатації та обслуговування відкритої автостоянки (код виду цільового призначення – 02.09 Для будівництва і обслуговування паркінгів та автостоянок на землях житлової та громадської забудови, категорія земель – землі житлової та громадської забудови), передати переможцю в оренду земельну ділянку на умовах, визначених проектом договору оренди земельної ділянки, згідно з додатком 3 до цього рішення.

12. Річна орендна плата за перший рік користування земельною ділянкою, визначена за результатами земельних торгів, та витрати (видатки), здійснені на підготовку лота до продажу підлягають сплаті переможцем земельних торгів протягом п'яти робочих днів з дня підписання відповідного договору оренди земельної ділянки.

13. Встановити, що право оренди земельної ділянки виникає у переможця земельних торгів після нотаріального посвідчення договору оренди земельної ділянки, державної реєстрації права оренди земельної ділянки відповідно до законодавства України та сплати річної орендної плати за перший рік користування земельною ділянкою, визначеної за результатами земельних торгів.

14. Переможець за результатами земельних торгів зобов'язаний:

14.1. Своєчасно вносити орендну плату, щорічний розмір якої за кожний наступний рік оренди не може бути меншим розміру річної орендної плати за перший рік користування земельною ділянкою, визначеного за результатами земельних торгів.

14.2. Виконувати обов'язки землекористувача згідно з вимогами статті 96 Земельного кодексу України.

14.3. Забезпечувати вільний доступ до орендованої земельної ділянки для контролю за дотриманням орендарем умов використання земельної ділянки та для прокладання нових, ремонту та експлуатації існуючих інженерних мереж і споруд, розміщених у межах земельної ділянки.

14.4. Дотримуватись обмежень у використанні земельної ділянки, зареєстрованих у Державному земельному кадастрі та визначених у додатку 2 до цього рішення.

14.5. Питання сплати відновної вартості зелених насаджень у разі їх наявності на земельній ділянці вирішувати відповідно до Порядку видалення дерев, кущів, газонів і квітників у населених пунктах, затвердженого постановою Кабінету Міністрів України від 01.08.2006 № 1045, до моменту підписання договору оренди земельної ділянки.

14.6. Відшкодувати витрати (видатки), здійснені на підготовку лота для продажу на земельних торгах у порядку, встановленому Кабінетом Міністрів України.

14.7. Забезпечити нотаріальне посвідчення договору оренди земельної ділянки, право оренди на яку виставляється на торги.

15. Право оренди на земельну ділянку, визначену у додатку 2 до цього рішення, може бути припинено відповідно до статей 141, 143 Земельного кодексу України.

16. Уповноважити Київського міського голову укласти (підписати) за результатами земельних торгів від імені Київської міської ради договір оренди земельної ділянки площею 0,2397 га (кадастровий номер 8000000000:66:052:0007) на вул. Петра Вершигори, 9/1 у Дніпровському районі м. Києва та інші документи, необхідні для виконання цього рішення.

17. Контроль за виконанням цього рішення покласти на постійну комісію Київської міської ради з питань архітектури, містопланування та земельних відносин.

Київський міський голова

Віталій КЛИЧКО



**ПОДАННЯ:**

Заступник голови  
Київської міської державної адміністрації  
з питань здійснення самоврядних повноважень

Петро ОЛЕНИЧ

Директор Департаменту земельних ресурсів  
виконавчого органу Київської міської ради  
(Київської міської державної адміністрації)

Валентина ПЕЛИХ

В.о. заступника директора Департаменту –  
начальника юридичного управління  
Департаменту земельних ресурсів  
виконавчого органу Київської міської ради  
(Київської міської державної адміністрації)

Дмитро РАДЗІЄВСЬКИЙ

**ПОГОДЖЕНО:**

Постійна комісія Київської міської ради  
з питань архітектури, містопланування  
та земельних відносин

Голова

Михайло ТЕРЕНТЬЄВ

Секретар

Юрій ФЕДОРЕНКО

Начальник управління правового  
забезпечення діяльності  
Київської міської ради

Валентина ПОЛОЖИШНИК

# ПОЯСНЮВАЛЬНА ЗАПИСКА

№ ПЗН-72504 від 15.10.2024

до проекту рішення Київської міської ради:

**Про затвердження технічної документації із землеустрою щодо інвентаризації земель, внесення змін до рішення Київської міської ради від 18 листопада 2021 року № 3662/3703 «Про визначення переліку земельних ділянок для опрацювання можливості продажу їх (або права оренди на них) на земельних торгах» та продажу права оренди земельної ділянки (кадастровий номер 8000000000:66:052:0007) на вул. Петра Вершигори, 9/1 у Дніпровському районі м. Києва**

До справи  
№ 522353245



## 1. Юридична особа:

|   |   |
|---|---|
| Назва   | <b>КИЇВСЬКА МІСЬКА РАДА</b>   |
| Перелік засновників (учасників) юридичної особи | <b>КИЇВСЬКА МІСЬКА РАДА</b><br><i>Адреса засновника: м. Київ, Шевченківський район, ВУЛИЦЯ ХРЕЩАТИК, будинок 36</i> |
| Кінцевий бенефіціарний власник (контролер)      | <b>Відсутній</b>  |
| Реєстраційний номер:                            | <b>від 14.10.2024 № 522353245</b>   |

**2. Відомості про земельні ділянки:** зазначені у додатках до проекту рішення Київської міської ради.

## 3. Обґрунтування прийняття рішення.

Відповідно до рішення Київської міської ради від 10.09.2015 № 958/1822 «Про інвентаризацію земель міста Києва» на виконання Міської цільової програми використання та охорони земель міста Києва на 2019-2021 роки, затвердженої рішенням Київської міської ради від 04.12.2018 № 229/6280, Міської цільової програми використання та охорони земель міста Києва на 2022-2025 роки, затвердженої рішенням Київської міської ради від 07.10.2021 № 2727/2768, з дотриманням вимог Земельного кодексу України, Закону України «Про землеустрій», Закону України «Про Державний земельний кадастр», Порядку проведення інвентаризації земель, затвердженого постановою Кабінету Міністрів України від 05.06.2019 № 476, та Порядку ведення Державного земельного кадастру, затвердженого постановою Кабінету Міністрів України від 17.10.2012 № 1051, комунальним підприємством «Київський інститут земельних відносин» виконані заходи з розробки технічних документацій із землеустрою щодо інвентаризації земель.

Згідно з частиною першою статті 134 Земельного кодексу України земельні ділянки державної чи комунальної власності продаються або передаються в користування (оренду, суперфіцій, емфітевзис) окремими лотами на конкурентних засадах (на земельних торгах), крім випадків, встановлених частиною другою цієї статті.

Відповідно до статті 135 Земельного кодексу України порядок проведення земельних торгів, визначений цим Кодексом, є обов'язковим у разі, якщо на земельних торгах здійснюється, зокрема, продаж земельних ділянок державної та комунальної власності, передача їх у користування за рішенням Верховної Ради Автономної Республіки Крим, Ради



міністрів Автономної Республіки Крим, відповідних органів виконавчої влади, органів місцевого самоврядування.

Відповідно до статей 9, 20, 79<sup>1</sup>, 83, 93, 122, 124, 127, 134-139, 186 Земельного кодексу України, статей 35, 57 Закону України «Про землеустрій», Департаментом земельних ресурсів виконавчого органу Київської міської ради (Київської міської державної адміністрації) розроблено відповідний проект рішення Київської міської ради.

#### 4. Мета прийняття рішення.

Метою прийняття рішення є затвердження технічних документацій із землеустрою щодо інвентаризації земель на території міста Києва для забезпечення формування земель комунальної власності територіальної громади міста Києва та подальшого оформлення прав на них, в тому числі спрощення процедури оформлення прав на землю, підвищення ефективності міського землекористування, збільшення надходжень коштів до міського бюджету від плати за землю, продажу земельних ділянок на земельних торгах та права оренди землі тощо.

**5. Особливі характеристики земельних ділянок:** зазначені у додатку 1 до проекту рішення Київської міської ради.

Технічні документації із землеустрою щодо інвентаризації земель містять інформацію та відомості надані центральним органом виконавчої влади, що реалізує державну політику у сфері охорони культурної спадщини (Міністерством культури та інформаційної політики України) (кадастрові квартали 85:921, 82:089, 85:934), органом охорони культурної спадщини органу виконавчої влади Київської міської державної адміністрації (Департаментом охорони культурної спадщини виконавчого органу Київської міської ради (Київської міської державної адміністрації)) (кадастрові квартали 85:921, 82:089, 66:052, 85:922, 90:772, 85:934, 85:918), структурним підрозділом Київської міської державної адміністрації у сфері охорони навколишнього природного середовища (Департаментом захисту довкілля та адаптації до зміни клімату виконавчого органу Київської міської ради (Київської міської державної адміністрації)) (кадастрові квартали 85:921, 85:884, 85:823, 85:847, 85:848, 62:356, 85:905, 85:966, 62:281, 85:937, 85:800, 85:922, 90:772, 85:934, 85:918, 85:965, 62:347, 85:871, 85:896), (Управлінням екології та природних ресурсів виконавчого органу Київської міської ради (Київської міської державної адміністрації)) (кадастрові квартали 66:052, 79:616).

**Особливі характеристики земельної ділянки з кадастровим номером 8000000000:66:052:0007**

|  |   |
|--|---|
| <b>Місце розташування земельної ділянки</b>    | м. Київ, р-н Дніпровський, вул. Петра Вершигори, 9/1  |
| <b>Кадастровий номер</b>                       | 8000000000:66:052:0007  |
| <b>Площа, га</b>                               | 0,2397  |
| <b>Категорія земель</b>                        | землі житлової та громадської забудови  |
| <b>Цільове призначення</b>                     | 02.09 Для будівництва і обслуговування паркінгів та автостоянок на землях житлової та громадської забудови (для влаштування, експлуатації та обслуговування відкритої автостоянки). |
| <b>Нормативна грошова оцінка</b>               | 8 447 047,08 грн (витяг із технічної документації з нормативної грошової оцінки земельних ділянок від 11.10.2024 № НВ-9950546052024)  |
| <b>Наявність будівель і споруд на ділянці:</b> | Земельна ділянка вільна від капітальної забудови, на ній розташована автостоянка та тимчасова споруда (вагончик)  |

|   |  |
|---|--|
|   | <p>для перебування охорони та тимчасова споруда невідомого призначення. Територія огорожена та охороняється. На в'їзді встановлений шлагбаум (акт обстеження земельної ділянки від 19.11.2024 № ДК/243-АО/2024).</p>   |
| <p><b>Функціональне призначення згідно з детальним планом території :</b></p> | <p>Детальний план території в межах бульвару Перова, вулиць Сулеймана Стальського, Петра Вершигори, проспекту Генерала Ватутіна у Дніпровському районі м. Києва затверджений рішенням Київської міської ради від 28.11.2017 № 679/3686 (далі – ДПТ).<br/>Відповідно до ДПТ, земельна ділянка за функціональним призначенням відноситься частково до території транспорту та зв'язку та частково до території житлової забудови багатопверхової.<br/>Згідно з проєктними рішеннями ДПТ на земельній ділянці, яка за функціональним призначенням відноситься до території транспорту та зв'язку передбачено розміщення відкритої автостоянки (лист Департаменту містобудування та архітектури виконавчого органу Київської міської ради (Київської міської державної адміністрації) від 01.11.2024 № 055-11574).</p>   |
| <p><b>Правовий режим:</b></p>   | <p>Земельна ділянка належить до земель комунальної власності територіальної громади міста Києва.</p>   |
| <p><b>Інші особливості:</b></p>   | <p>Листом від 01.11.2024 № 055-11574 Департамент містобудування та архітектури виконавчого органу Київської міської ради (Київської міської державної адміністрації) повідомив, що земельна ділянка розташована в межах санітарно-захисної зони установ комунального господарства та частково охоронної зони інженерних мереж та споруд.<br/>Згідно з діючим наразі Генеральним планом м. Києва на період до 2020 року, затвердженим рішенням сесії Київської міської ради від 28 березня 2002 року № 370/1804, та, одночасно, згідно з наказом МКІП від 02 серпня 2021 року № 599 «Про затвердження меж та режимів використання території історичних ареалів м. Києва», земельна ділянка за адресою вул. Петра Вершигори, 9/1 у Дніпровському районі м. Києва розташовується поза межами історичних ареалів міста, пам'ятки культурної спадщини національного значення на означеній території не обліковуються (лист Міністерства культури та стратегічних комунікацій України від 27.10.2024 № 06/13/9570-24).<br/>Зазначена земельна ділянка розташована поза межами території пам'яток культурної спадщини місцевого значення, історико-культурного заповідника місцевого значення, їх зон охорони. Будівлі та споруди на вул. Петра Вершигори, 9/1, м. Києва на обліку як пам'ятки або об'єкти культурної спадщини не перебувають (лист Департаменту охорони культурної спадщини виконавчого органу Київської</p> |



|  |  |
|--|--|
|  | <p>міської ради (Київської міської державної адміністрації) від 23.10.2024 № 066-3373).</p> <p>Зазначаємо, що Департамент земельних ресурсів не може перебирати на себе повноваження Київської міської ради та приймати рішення з питань землекористування, оскільки відповідно до пункту 34 частини першої статті 26 Закону України «Про місцеве самоврядування в Україні» та статей 9, 122 Земельного кодексу України такі питання вирішуються виключно на пленарних засіданнях сільської, селищної, міської ради.</p> <p>Зазначене підтверджується, зокрема, рішеннями Верховного Суду від 28.04.2021 у справі № 826/8857/16, від 17.04.2018 у справі № 826/8107/16, від 16.09.2021 у справі № 826/8847/16.</p> <p>Зважаючи на вказане, цей проєкт рішення направляється для подальшого розгляду Київською міською радою відповідно до її Регламенту.</p> |
|--|--|

#### **6. Стан нормативно-правової бази у даній сфері правового регулювання.**

Проєкт рішення підготовлено відповідно до статей 9, 20, 79<sup>1</sup>, 83, 93, 122, 124, 127, 134-139, 186 Земельного кодексу України, статті 35, 57 Закону України «Про землеустрій», Закону України «Про Державний земельний кадастр», Закону України «Про внесення змін до деяких законодавчих актів України щодо розмежування земель державної та комунальної власності», пункту 34 частини першої статті 26 Закону України «Про місцеве самоврядування в Україні», статей 6 та 16 Закону України «Про оренду землі», Закону України «Про державну реєстрацію речових прав на нерухоме майно та їх обтяжень», Вимог щодо підготовки до проведення та проведення земельних торгів для продажу земельних ділянок та набуття прав користування ними (оренди, суборенди, суперфіцію, емфітевзису), затверджених постановою Кабінету Міністрів України від 22 вересня 2021 року № 1013 (зі змінами), Порядку проведення інвентаризації земель, затвердженого постановою Кабінету Міністрів України від 05 червня 2019 року № 476, Порядку ведення Державного земельного кадастру, затвердженого постановою Кабінету Міністрів України від 17 жовтня 2012 року № 1051, пункту 7.7 розділу 7 Порядку набуття прав на землю із земель комунальної власності у місті Києві, затвердженого рішенням Київської міської ради від 20.04.2017 № 241/2463, рішення Київської міської ради від 10 вересня 2015 року № 958/1822 «Про інвентаризацію земель міста Києва».

Проєкт рішення не стосується прав і соціальної захищеності осіб з інвалідністю та не матиме впливу на життєдіяльність цієї категорії.

Проєкт рішення не містить службової інформації у розумінні статті 6 Закону України «Про доступ до публічної інформації».

Проєкт рішення не містить інформації про фізичну особу (персональні дані) у розумінні статей 11 та 21 Закону України «Про інформацію» та статті 2 Закону України «Про захист персональних даних».

#### **7. Фінансово-економічне обґрунтування.**

Реалізація рішення не потребує додаткових витрат міського бюджету. Витрати, здійснені організатором земельних торгів на підготовку лота до проведення земельних торгів, відшкодовуються переможцем земельних торгів.

У разі реалізації зазначеного рішення від продажу права оренди земельної ділянки (кадастровий номер 8000000000:66:052:0007) на вул. Петра Вершигори, 9/1 у Дніпровському районі м. Києва на земельних торгах, надходження до бюджету від сплати орендної плати за

земельну ділянку може скласти понад 253 411,41 грн на рік.

**8. Прогноз соціально-економічних та інших наслідків прийняття рішення.**

Наслідками прийняття розробленого проекту рішення стане:

- реалізація зацікавленою особою своїх прав щодо використання земельної ділянки;
- підвищення ефективності міського землекористування;
- збільшення надходжень коштів до міського бюджету від плати за землю, продажу земельних ділянок та права оренди землі тощо;
- продаж права оренди земельної ділянки з кадастровим номером 8000000000:66:052:0007 на земельних торгах.

Доповідач: директор Департаменту земельних ресурсів **Валентина ПЕЛИХ**

Директор Департаменту земельних ресурсів



Валентина ПЕЛИХ



Додаток 1  
до рішення Київської міської ради  
від \_\_\_\_\_ № \_\_\_\_\_

| Порядковий номер | Реєстраційний номер справи | Назва технічної документації із землеустрою  | Кадастровий номер земельної ділянки | Площа земельної ділянки, га | Місце розташування   | Категорія земель                     | Код виду цільового призначення, назва                             |
|------------------|----------------------------|--|-------------------------------------|-----------------------------|--|--------------------------------------|---|
| 1                | 564952439                  | Технічна документація із землеустрою щодо інвентаризації земель на території кадастрового кварталу 85:921, розташованого в межах частини 135 кварталу Пуща-Водицького лісництва Комунального підприємства "Святошинське лісопаркове господарство" в Подільському районі м. Києва | 8000000000:85:921:0001              | 22,5303                     | 135 квартал Пуща-Водицького лісництва Комунального підприємства "Святошинське лісопаркове господарство", Подільський район, місто Київ | Землі лісогосподарського призначення | 09.01 Для ведення лісового господарства і пов'язаних з ним послуг |
|                  |                            |  | 8000000000:91:403:0003              | 0,0032                      | Подільський район, місто Київ  | Землі лісогосподарського призначення | 09.01 Для ведення лісового господарства і пов'язаних з ним послуг |

|   |           |   |                        |         |  |                                     |  |
|---|-----------|---|------------------------|---------|--|-------------------------------------|--|
| 2 | 506052847 | Технічна документація із землеустрою щодо інвентаризації земель на території кадастрового кварталу 85:884 (90 квартал Пуща-Водицького лісництва КП "Святошинське ЛПГ") у Оболонському районі м. Києва   | 8000000000:85:884:0001 | 19,5768 | 90 квартал Пуща-Водицького лісництва КП "Святошинське ЛПГ", Оболонський район, місто Київ                                      | Землі лісгосподарського призначення | 09.03 Для цілей підрозділів 09.01-09.02, 09.04-09.05 та для збереження та використання земель природно-заповідного фонду |
| 3 | 759444522 | Технічна документація із землеустрою щодо інвентаризації земель на території кадастрового кварталу 85:823, в межах 30 та частково 29 кварталів Пуща-Водицького лісництва комунального підприємства "Святошинське лісопаркове господарство" у Оболонському районі м. Києва | 8000000000:85:810:0002 | 4,0634  | 30 та частково 29 квартали Пуща-Водицького лісництва КП "Святошинське лісопаркове господарство", Оболонський район, місто Київ | Землі лісгосподарського призначення | 09.03 Для цілей підрозділів 09.01-09.02, 09.04-09.05 та для збереження та використання земель природно-заповідного фонду |
|   |           |   | 8000000000:85:823:0001 | 0,0742  | 30 та частково 29 квартали Пуща-Водицького лісництва КП "Святошинське лісопаркове господарство", Оболонський район, місто Київ | Землі лісгосподарського призначення | 09.03 Для цілей підрозділів 09.01-09.02, 09.04-09.05 та для збереження та використання земель природно-заповідного фонду |



|   |           |   |                        |         |  |                                      |  |
|---|-----------|---|------------------------|---------|--|--------------------------------------|--|
|   |           |   | 8000000000:85:823:0002 | 33,2155 | 30 та частково 29 квартали Пуща-Водицького лісництва КП "Святошинське лісопаркове господарство", Оболонський район, місто Київ | Землі лісогосподарського призначення | 09.03 Для цілей підрозділів 09.01-09.02, 09.04-09.05 та для збереження та використання земель природно-заповідного фонду |
| 4 | 483524920 | Технічна документація із землеустрою щодо інвентаризації земель на території кадастрового кварталу 85:847 (52 квартал Пуща-Водицького лісництва КП "Святошинське ЛПГ") у Оболонському районі м. Києва | 8000000000:85:847:0001 | 16,6173 | 52 квартал Пуща-Водицького лісництва КП "Святошинське ЛПГ", Оболонський район, місто Київ                                      | Землі лісогосподарського призначення | 09.03 Для цілей підрозділів 09.01-09.02, 09.04-09.05 та для збереження та використання земель природно-заповідного фонду |
| 5 | 305273026 | Технічна документація із землеустрою щодо інвентаризації земель на території кадастрового кварталу 85:848 (53 квартал Пуща-Водицького лісництва КП "Святошинське ЛПГ") у Оболонському районі м. Києва | 8000000000:85:848:0001 | 20,2264 | 53 квартал Пуща-Водицького лісництва КП "Святошинське ЛПГ", Оболонський район, місто Київ                                      | Землі лісогосподарського призначення | 09.03 Для цілей підрозділів 09.01-09.02, 09.04-09.05 та для збереження та використання земель природно-заповідного фонду |

|   |           |   |                        |        |  |   |  |
|---|-----------|---|------------------------|--------|--|---|--|
| 6 | 335286122 | Технічна документація із землеустрою щодо інвентаризації земель на території кадастрового кварталу 82:089 обмеженого вулицями Дмитра Годзенка, Павла Загребельного, Іоанна Павла II у Печерському районі м. Києва | 8000000000:82:089:0001 | 0,0412 | вулиця Іоанна Павла II, Печерський район, місто Київ     | Землі промисловості, транспорту, електронних комунікацій, енергетики, оборони та іншого призначення | 12.13 Земельні ділянки загального користування, які використовуються як вулиці, майдани, проїзди, дороги, набережні  |
|   |           |   | 8000000000:82:089:0004 | 0,0127 | вулиця Дмитра Годзенка, Печерський район, місто Київ     | Землі промисловості, транспорту, електронних комунікацій, енергетики, оборони та іншого призначення | 12.13 Земельні ділянки загального користування, які використовуються як вулиці, майдани, проїзди, дороги, набережні  |
|   |           |   | 8000000000:82:089:0005 | 0,0711 | вулиця Іоанна Павла II, Печерський район, місто Київ     | Землі промисловості, транспорту, електронних комунікацій, енергетики, оборони та іншого призначення | 12.04 Для розміщення та експлуатації будівель і споруд автомобільного транспорту та дорожнього господарства          |
|   |           |   | 8000000000:82:089:0006 | 0,0434 | вулиця Павла Загребельного, Печерський район, місто Київ | Землі промисловості, транспорту, електронних комунікацій, енергетики, оборони та іншого призначення | 12.13 Земельні ділянки загального користування, які використовуються як вулиці, майдани, проїзди, дороги, набережні  |
|   |           |   | 8000000000:82:089:0007 | 0,0536 | вулиця Павла Загребельного, Печерський район, місто Київ | Землі житлової та громадської забудови  | 02.12 Земельні ділянки загального користування, які використовуються як внутрішньоквартальні проїзди, пішохідні зони |
|   |           |   | 8000000000:82:089:0008 | 0,1202 | вулиця Павла Загребельного, Печерський район, місто Київ | Землі промисловості, транспорту, електронних комунікацій, енергетики, оборони та іншого призначення | 12.04 Для розміщення та експлуатації будівель і споруд автомобільного транспорту та дорожнього господарства          |



|   |           |   |                        |        |   |   |  |
|---|-----------|---|------------------------|--------|---|---|--|
|   |           |   | 8000000000:82:089:0009 | 0,0714 | вулиця Дмитра Годзенка, Печерський район, місто Київ    | Землі промисловості, транспорту, електронних комунікацій, енергетики, оборони та іншого призначення | 12.04 Для розміщення та експлуатації будівель і споруд автомобільного транспорту та дорожнього господарства  |
| 7 | 448520543 | Технічна документація із землеустрою щодо інвентаризації земель на території кадастрового кварталу 62:051 обмеженого вул. Миргородською, вул. Радистів та проспектом Броварським у Деснянському районі м. Києва | 8000000000:62:051:0017 | 0,1509 | проспект Броварський, 51, Деснянський район, місто Київ | Землі житлової та громадської забудови  | 03.07 Для будівництва та обслуговування будівель торгівлі  |
|   |           |   | 8000000000:62:051:0018 | 0,0099 | вулиця Миргородська, Деснянський район, місто Київ      | Землі житлової та громадської забудови  | 02.12 Земельні ділянки загального користування, які використовуються як внутрішньоквартальні проїзди, пішохідні зони   |
|   |           |   | 8000000000:62:051:0006 | 0,0021 | вулиця Радистів, 1, Деснянський район, місто Київ       | Землі промисловості, транспорту, електронних комунікацій, енергетики, оборони та іншого призначення | 11.04 Для розміщення та експлуатації основних, підсобних і допоміжних будівель та споруд технічної інфраструктури (виробництва та розподілення газу, постачання пари та гарячої води, збирання, очищення та розподілення води) |
|   |           |   | 8000000000:62:051:0009 | 0,1686 | проспект Броварський, Деснянський район, місто Київ     | Землі промисловості, транспорту, електронних комунікацій, енергетики, оборони та іншого призначення | 12.13 Земельні ділянки загального користування, які використовуються як вулиці, майдани, проїзди, дороги, набережні  |
|   |           |   | 8000000000:62:051:0013 | 0,0049 | проспект Броварський, Деснянський район, місто Київ     | Землі промисловості, транспорту, електронних комунікацій, енергетики, оборони та іншого призначення | 12.04 Для розміщення та експлуатації будівель і споруд автомобільного транспорту та дорожнього господарства  |

|   |           |  |                        |        |  |   |   |
|---|-----------|--|------------------------|--------|--|---|---|
|   |           |  | 8000000000:62:051:0005 | 0,0136 | між вулицею Миргородською та проспектом Броварським, Деснянський район, місто Київ     | Землі промисловості, транспорту, електронних комунікацій, енергетики, оборони та іншого призначення | 12.13 Земельні ділянки загального користування, які використовуються як вулиці, майдани, проїзди, дороги, набережні |
|   |           |  | 8000000000:62:051:0010 | 0,0194 | вулиця Миргородська, Деснянський район, місто Київ                                     | Землі промисловості, транспорту, електронних комунікацій, енергетики, оборони та іншого призначення | 12.13 Земельні ділянки загального користування, які використовуються як вулиці, майдани, проїзди, дороги, набережні |
|   |           |  | 8000000000:62:051:0007 | 0,0253 | вулиця Радистів, Деснянський район, місто Київ   | Землі промисловості, транспорту, електронних комунікацій, енергетики, оборони та іншого призначення | 12.13 Земельні ділянки загального користування, які використовуються як вулиці, майдани, проїзди, дороги, набережні |
|   |           |  | 8000000000:62:051:0004 | 0,0825 | вулиця Радистів, Деснянський район, місто Київ   | Землі промисловості, транспорту, електронних комунікацій, енергетики, оборони та іншого призначення | 12.04 Для розміщення та експлуатації будівель і споруд автомобільного транспорту та дорожнього господарства         |
| 8 | 434525094 | Технічна документація із землеустрою щодо інвентаризації земель на території кадастрового кварталу 62:538 в межах вулиці Космонавта Поповича та вулиці Кубанської України у Деснянському районі м. Києва | 8000000000:62:538:0001 | 1,5074 | вулиця Космонавта Поповича та вулиця Кубанської України, Деснянський район, місто Київ | Землі промисловості, транспорту, електронних комунікацій, енергетики, оборони та іншого призначення | 12.04 Для розміщення та експлуатації будівель і споруд автомобільного транспорту та дорожнього господарства         |



|   |           |  |                        |        |   |   |   |
|---|-----------|--|------------------------|--------|---|---|---|
| 9 | 521952371 | Технічна документація із землеустрою щодо інвентаризації земель на території кадастрового кварталу 62:049 обмеженого вул. Миргородською, пров. Моршинським та вул. Путивльською у Деснянському районі м. Києва | 8000000000:62:049:0005 | 0,3107 | вулиця Путивльська, 40, Деснянський район, місто Київ | Землі житлової та громадської забудови  | 02.03 Для будівництва і обслуговування багатоквартирного житлового будинку  |
|   |           |  | 8000000000:62:049:0013 | 0,0179 | вулиця Путивльська, 40, Деснянський район, місто Київ | Землі промисловості, транспорту, електронних комунікацій, енергетики, оборони та іншого призначення | 14.02 Для розміщення, будівництва, експлуатації та обслуговування будівель і споруд об'єктів передачі електричної енергії |
|   |           |  | 8000000000:62:049:0012 | 0,0890 | вулиця Путивльська, Деснянський район, місто Київ     | Землі промисловості, транспорту, електронних комунікацій, енергетики, оборони та іншого призначення | 12.04 Для розміщення та експлуатації будівель і споруд автомобільного транспорту та дорожнього господарства               |
|   |           |  | 8000000000:62:049:0011 | 0,0717 | вулиця Миргородська, Деснянський район, місто Київ    | Землі промисловості, транспорту, електронних комунікацій, енергетики, оборони та іншого призначення | 12.04 Для розміщення та експлуатації будівель і споруд автомобільного транспорту та дорожнього господарства               |
|   |           |  | 8000000000:62:049:0010 | 0,0269 | провулок Моршинський, Деснянський район, місто Київ   | Землі промисловості, транспорту, електронних комунікацій, енергетики, оборони та іншого призначення | 12.13 Земельні ділянки загального користування, які використовуються як вулиці, майдани, проїзди, дороги, набережні       |
|   |           |  | 8000000000:62:049:0014 | 0,0421 | вулиця Путивльська, Деснянський район, місто Київ     | Землі промисловості, транспорту, електронних комунікацій, енергетики, оборони та іншого призначення | 12.13 Земельні ділянки загального користування, які використовуються як вулиці, майдани, проїзди, дороги, набережні       |

|    |           |   |                        |        |  |   |   |
|----|-----------|---|------------------------|--------|--|---|---|
|    |           |   | 8000000000:62:049:0009 | 0,0219 | вулиця Миргородська,<br>Деснянський район,<br>місто Київ   | Землі промисловості,<br>транспорту, електронних<br>комунікацій,<br>енергетики, оборони та<br>іншого призначення | 12.13 Земельні ділянки<br>загального користування, які<br>використовуються як вулиці,<br>майдани, проїзди, дороги,<br>набережні |
| 10 | 549152533 | Технічна документація<br>із землеустрою щодо<br>інвентаризації земель на<br>території кадастрового<br>кварталу 85:918<br>розташованого в межах<br>частини 132 кварталу<br>Пуща-Водицького<br>лісництва Комунального<br>підприємства<br>"Святошинське<br>лісопаркове<br>господарство" у<br>Подільському районі м.<br>Києва | 8000000000:85:918:0001 | 4,3139 | 132 квартал Пуща-<br>Водицького лісництва<br>КП "Святошинське<br>лісопаркове<br>господарство",<br>Подільський район,<br>місто Київ | Землі лісогосподарського<br>призначення   | 09.01 Для ведення лісового<br>господарства і пов'язаних з ним<br>послуг   |
|    |           |   | 8000000000:85:918:0002 | 2,6607 | 132 квартал Пуща-<br>Водицького лісництва<br>КП "Святошинське<br>лісопаркове<br>господарство",<br>Подільський район,<br>місто Київ | Землі лісогосподарського<br>призначення   | 09.01 Для ведення лісового<br>господарства і пов'язаних з ним<br>послуг   |
|    |           |   | 8000000000:85:918:0003 | 0,0031 | 132 квартал Пуща-<br>Водицького лісництва<br>КП "Святошинське<br>лісопаркове<br>господарство",<br>Подільський район,<br>місто Київ | Землі лісогосподарського<br>призначення   | 09.01 Для ведення лісового<br>господарства і пов'язаних з ним<br>послуг   |
|    |           |   | 8000000000:85:918:0004 | 0,0218 | 132 квартал Пуща-<br>Водицького лісництва<br>КП "Святошинське<br>лісопаркове<br>господарство",<br>Подільський район,<br>місто Київ | Землі лісогосподарського<br>призначення   | 09.01 Для ведення лісового<br>господарства і пов'язаних з ним<br>послуг   |



|    |           |   |                        |        |  |   |   |
|----|-----------|---|------------------------|--------|--|---|---|
|    |           |   | 8000000000:85:918:0005 | 0,0032 | 132 квартал Пуща-Водицького лісництва КП "Святошинське лісопаркове господарство", Подільський район, місто Київ                        | Землі лісогосподарського призначення  | 09.01 Для ведення лісового господарства і пов'язаних з ним послуг   |
| 11 | 556252401 | Технічна документація із землеустрою щодо інвентаризації земель на території кадастрового кварталу 85:965 в межах 129 кварталу Пуща-Водицького лісництва комунального підприємства "Святошинське лісопаркове господарство" в Оболонському районі м. Києва | 8000000000:85:965:0001 | 4,8087 | 129 квартал Пуща-Водицького лісництва комунального підприємства «Святошинське лісопаркове господарство», Оболонський район, місто Київ | Землі лісогосподарського призначення  | 09.01 Для ведення лісового господарства і пов'язаних з ним послуг   |
|    |           |   | 8000000000:85:965:0002 | 0,8884 | 129 квартал Пуща-Водицького лісництва комунального підприємства «Святошинське лісопаркове господарство», Оболонський район, місто Київ | Землі лісогосподарського призначення  | 09.01 Для ведення лісового господарства і пов'язаних з ним послуг   |
|    |           |   | 8000000000:85:965:0003 | 0,3378 | вулиця Лісозахисна, Оболонський район, місто Київ  | Землі промисловості, транспорту, електронних комунікацій, енергетики, оборони та іншого призначення | 12.13 Земельні ділянки загального користування, які використовуються як вулиці, майдани, проїзди, дороги, набережні |

|    |           |   |                        |         |   |   |   |
|----|-----------|---|------------------------|---------|---|---|---|
|    |           |   | 8000000000:85:965:0004 | 0,0158  | вулиця Лісозахисна, 2 И, Оболонський район, місто Київ  | Землі промисловості, транспорту, електронних комунікацій, енергетики, оборони та іншого призначення | 14.02 Для розміщення, будівництва, експлуатації та обслуговування будівель і споруд об'єктів передачі електричної енергії |
| 12 | 252151207 | Технічна документація із землеустрою щодо інвентаризації земель на території кадастрового кварталу 62:347 (47 квартал Білодівровного лісництва КП "Дарницьке ЛПГ") у Деснянському районі м. Києва   | 8000000000:62:347:0002 | 45,2407 | 47 квартал Білодівровного лісництва комунального підприємства «Дарницьке лісопаркове господарство», Деснянський район, місто Київ   | Землі лісогосподарського призначення  | 09.01 Для ведення лісового господарства і пов'язаних з ним послуг   |
| 13 | 718929522 | Технічна документація із землеустрою щодо інвентаризації земель на території кадастрового кварталу 85:871 у 76 кварталі Пуща-Водицького лісництва комунального підприємства "Святошинське лісопаркове господарство" в Оболонському районі міста Києва | 8000000000:85:871:0001 | 19,8264 | 76 квартал Пуща-Водицьке лісництво комунального підприємства "Святошинське лісопаркове господарство", Оболонський район, місто Київ | Землі лісогосподарського призначення  | 09.03 Для цілей підрозділів 09.01-09.02, 09.04-09.05 та для збереження та використання земель природно-заповідного фонду  |



|    |           |   |                        |         |  |                                      |  |
|----|-----------|---|------------------------|---------|--|--------------------------------------|--|
| 14 | 604305254 | Технічна документація із землеустрою щодо інвентаризації земель на території кадастрового кварталу 85:896 в межах 105 кварталу Пуща-Водицького лісництва комунального підприємства "Святошинське лісопаркове господарство" в Оболонському районі м. Києва | 8000000000:85:896:0001 | 0,3848  | 105 квартал Пуща-Водицького лісництва комунального підприємства «Святошинське лісопаркове господарство», Оболонський район, місто Київ | Землі лісогосподарського призначення | 09.03 Для цілей підрозділів 09.01-09.02, 09.04-09.05 та для збереження та використання земель природно-заповідного фонду |
|    |           |   | 8000000000:85:896:0002 | 12,1034 | 105 квартал Пуща-Водицького лісництва комунального підприємства «Святошинське лісопаркове господарство», Оболонський район, місто Київ | Землі лісогосподарського призначення | 09.03 Для цілей підрозділів 09.01-09.02, 09.04-09.05 та для збереження та використання земель природно-заповідного фонду |
|    |           |   | 8000000000:85:896:0003 | 7,3597  | 105 квартал Пуща-Водицького лісництва комунального підприємства «Святошинське лісопаркове господарство», Оболонський район, місто Київ | Землі лісогосподарського призначення | 09.03 Для цілей підрозділів 09.01-09.02, 09.04-09.05 та для збереження та використання земель природно-заповідного фонду |

|    |           |   |                        |         |  |                                     |  |
|----|-----------|---|------------------------|---------|--|-------------------------------------|--|
| 15 | 607505268 | Технічна документація із землеустрою щодо інвентаризації земель на території кадастрового кварталу 62:356 (12 квартал Броварського лісництва КП "Дарницьке ЛПГ" у Деснянському районі м. Києва  | 8000000000:62:356:0001 | 20,0923 | 12 квартал Броварського лісництва КП "Дарницьке ЛПГ", Деснянський район, місто Київ  | Землі лісгосподарського призначення | 09.01 Для ведення лісового господарства і пов'язаних з ним послуг  |
| 16 | 252430733 | Технічна документація із землеустрою щодо інвентаризації земель на території кадастрового кварталу 85:905 в межах лісового кварталу 118, Пуща-Водицького лісництва комунального підприємства "Святошинське лісопаркове господарство" в Оболонському районі м. Києва | 8000000000:85:905:0001 | 21,3223 | 118 квартал Пуща-Водицького лісництва комунального підприємства «Святошинське лісопаркове господарство», Оболонський район, місто Київ | Землі лісгосподарського призначення | 09.03 Для цілей підрозділів 09.01-09.02, 09.04-09.05 та для збереження та використання земель природно-заповідного фонду |



|    |           |   |                        |         |   |                                      |  |
|----|-----------|---|------------------------|---------|---|--------------------------------------|--|
| 17 | 528352166 | Технічна документація із землеустрою щодо інвентаризації земель на території кадастрового кварталу 62:281 44 квартал Білодібровного лісництва КП "Дарницьке ЛПГ" у Деснянському районі м. Києва           | 8000000000:62:281:0001 | 35,5506 | 44 квартал Білодібровного лісництва КП "Дарницьке ЛПГ", Деснянський район, місто Київ         | Землі лісогосподарського призначення | 09.01 Для ведення лісового господарства і пов'язаних з ним послуг  |
| 18 | 453522095 | Технічна документація із землеустрою щодо інвентаризації земель на території кадастрового кварталу 85:937 (частина 32 кварталу Київського лісництва КП "Святошинське ЛПГ") у Оболонському районі м. Києва | 8000000000:85:937:0001 | 29,6293 | частина 32 кварталу Київського лісництва КП "Святошинське ЛПГ", Оболонський район, місто Київ | Землі лісогосподарського призначення | 09.03 Для цілей підрозділів 09.01-09.02, 09.04-09.05 та для збереження та використання земель природно-заповідного фонду |

|                        |           |   |  |                                      |  |                                      |  |
|------------------------|-----------|---|--|--------------------------------------|--|--------------------------------------|--|
| 19                     | 682485255 | Технічна документація із землеустрою щодо інвентаризації земель на території кадастрового кварталу 85:800 в межах кварталу 94 Межигірського лісництва комунального підприємства "Святошинське лісопаркове господарство" в Оболонському районі м. Києва                        | 8000000000:85:800:0001   | 28,3680                              | 94 квартал Межигірського лісництва комунального підприємства "Святошинське лісопаркове господарство", Оболонський район, місто Київ    | Землі лісогосподарського призначення | 09.03 Для цілей підрозділів 09.01—09.02, 09.04—09.05 та для збереження та використання земель природно-заповідного фонду |
| 20                     | 345229417 | Технічна документація із землеустрою щодо інвентаризації земель на території кадастрового кварталу 85:922 розташованого межах частини 136 кварталу Пуща-Водицького лісництва Комунального підприємства "Святошинське лісопаркове господарство" у Подільському районі м. Києва | 8000000000:85:922:0001   | 22,4508                              | 136 квартал Пуща-Водицького лісництва Комунального підприємства "Святошинське лісопаркове господарство", Подільський район, місто Київ | Землі лісогосподарського призначення | 09.01 Для ведення лісового господарства і пов'язаних з ним послуг  |
| 8000000000:91:401:0008 | 0,0031    |   | 136 квартал Пуща-Водицького лісництва Комунального підприємства "Святошинське лісопаркове господарство", Подільський район, місто Київ | Землі лісогосподарського призначення | 09.01 Для ведення лісового господарства і пов'язаних з ним послуг  |                                      |  |



|    |           |  |                        |         |  |  |  |
|----|-----------|--|------------------------|---------|--|--|--|
|    |           |  | 8000000000:91:403:0004 | 0,0030  | 136 квартал Пуща-Водицького лісництва Комунального підприємства "Святошинське лісопаркове господарство", Подільський район, місто Київ | Землі лісогосподарського призначення   | 09.01 Для ведення лісового господарства і пов'язаних з ним послуг  |
| 21 | 494527247 | Технічна документація із землеустрою щодо інвентаризації земель на території кадастрового кварталу 85:934 в межах лісового кварталу 45 Київського лісництва комунального підприємства "Святошинське лісопаркове господарство" в Оболонському районі м. Києва | 8000000000:85:934:0001 | 39,2831 | 45 квартал Київського лісництва комунального підприємства "Святошинське лісопаркове господарство", Оболонський район, місто Київ       | Землі лісогосподарського призначення   | 09.03 Для цілей підрозділів 09.01-09.02, 09.04-09.05 та для збереження та використання земель природно-заповідного фонду |
| 22 | 365291581 | Технічна документація із землеустрою щодо інвентаризації земель на території кадастрового кварталу 66:052  | 8000000000:66:052:0038 | 0,3785  | вулиця Райдужна, 14, Дніпровський район, місто Київ  | Землі житлової та громадської забудови | 02.12 Земельні ділянки загального користування, які використовуються як внутрішньоквартальні проїзди, пішохідні зони     |

|    |                        |  |                        |   |   |   |   |
|----|------------------------|--|------------------------|---|---|---|---|
|    |                        | обмеженого проспектом Шухевича Романа, вулицею Вершигори Петра, вулицею Райдужною, озером Радунка, вулицею Квітковою та вулицею Луговою у Дніпровському районі м. Києва  | 8000000000:66:052:0007 | 0,2397  | вулиця Вершигори Петра, 9/1, Дніпровський район, місто Київ   | Землі житлової та громадської забудови  | 02.09 Для будівництва і обслуговування паркінгів та автостоянок на землях житлової та громадської забудови  |
| 23 | 545152990              | Технічна документація із землеустрою щодо інвентаризації земель на території кадастрового кварталу 79:616 обмеженого вул. Весняною, просп. Науки, вул. Багринова, вул. Галини Севрук, пров. Буковинським, вул. Військовою, вул. Квітки-Основ'яненка у Голосіївському районі м. Києва | 8000000000:79:616:0025 | 0,7006  | вулиця Весняна, Голосіївський район, місто Київ   | Землі промисловості, транспорту, електронних комунікацій, енергетики, оборони та іншого призначення                       | 12.04 Для розміщення та експлуатації будівель і споруд автомобільного транспорту та дорожнього господарства |
|    | 8000000000:79:616:0053 |  | 0,2209                 | вулиця Весняна, Голосіївський район, місто Київ         | Землі житлової та громадської забудови  | 03.20 Земельні ділянки загального користування, які використовуються як внутрішньоквартальні проїзди, пішохідні зони      |   |
|    | 8000000000:79:616:0045 |  | 0,0041                 | вулиця Буковинська, 19, Голосіївський район, місто Київ | Землі промисловості, транспорту, електронних комунікацій, енергетики, оборони та іншого призначення | 14.02 Для розміщення, будівництва, експлуатації та обслуговування будівель і споруд об'єктів передачі електричної енергії |   |
|    | 8000000000:79:616:0051 |  | 0,0834                 | вулиця Буковинська, Голосіївський район, місто Київ     | Землі промисловості, транспорту, електронних комунікацій, енергетики, оборони та іншого призначення | 12.04 Для розміщення та експлуатації будівель і споруд автомобільного транспорту та дорожнього господарства               |   |

|                        |        |   |   |   |
|------------------------|--------|---|---|---|
| 8000000000:79:616:0070 | 0,1549 | провулок Черешневий,<br>Голосіївський район,<br>місто Київ  | Землі промисловості,<br>транспорту, електронних<br>комунікацій, енергетики,<br>оборони та іншого<br>призначення | 12.04 Для розміщення та<br>експлуатації будівель і споруд<br>автомобільного транспорту та<br>дорожнього господарства            |
| 8000000000:79:616:0031 | 1,0734 | вулиця Квітки-<br>Оснoв'яненка,<br>Голосіївський район,<br>місто Київ   | Землі водного фонду   | 10.01 Для експлуатації та<br>догляду за водними об'єктами   |
| 8000000000:79:616:0063 | 9,7412 | обмежена вулицею<br>Весняною, вулицею<br>Квітки-Оснoв'яненка,<br>вулицею<br>Багриноюю та<br>проспектом Науки,<br>Голосіївський район,<br>місто Київ | Землі рекреаційного<br>призначення  | 07.08 Земельні ділянки<br>загального користування, які<br>використовуються як зелені<br>насадження загального<br>користування   |
| 8000000000:79:616:0064 | 0,3672 | проспект Науки, 54,<br>Голосіївський район,<br>місто Київ   | Землі житлової та<br>громадської забудови   | 02.03 Для будівництва і<br>обслуговування<br>багатоквартирного житлового<br>будинку   |
| 8000000000:79:616:0030 | 0,5708 | проспект Науки, 58,<br>58/2, Голосіївський<br>район, місто Київ   | Землі житлової та<br>громадської забудови   | 02.03 Для будівництва і<br>обслуговування<br>багатоквартирного житлового<br>будинку   |
| 8000000000:79:616:0044 | 0,3855 | проспект Науки,<br>Голосіївський район,<br>місто Київ   | Землі промисловості,<br>транспорту, електронних<br>комунікацій,<br>енергетики, оборони та<br>іншого призначення | 12.13 Земельні ділянки<br>загального користування, які<br>використовуються як вулиці,<br>майдани, проїзди, дороги,<br>набережні |



|                        |        |  |   |  |
|------------------------|--------|--|---|--|
| 8000000000:79:616:0024 | 0,0052 | проспект Науки,<br>Голосіївський район,<br>місто Київ      | Землі промисловості,<br>транспорту, електронних<br>комунікацій, енергетики,<br>оборони та іншого<br>призначення | 14.02 Для розміщення,<br>будівництва, експлуатації та<br>обслуговування будівель і<br>споруд об'єктів передачі<br>електричної енергії                  |
| 8000000000:79:616:0049 | 0,0014 | вулиця Весняна,<br>Голосіївський район,<br>місто Київ      | Землі промисловості,<br>транспорту, електронних<br>комунікацій, енергетики,<br>оборони та іншого<br>призначення | 14.02 Для розміщення,<br>будівництва, експлуатації та<br>обслуговування будівель і<br>споруд об'єктів передачі<br>електричної енергії                  |
| 8000000000:79:616:0033 | 0,0018 | вулиця Весняна,<br>Голосіївський район,<br>місто Київ      | Землі промисловості,<br>транспорту, електронних<br>комунікацій, енергетики,<br>оборони та іншого<br>призначення | 14.02 Для розміщення,<br>будівництва, експлуатації та<br>обслуговування будівель і<br>споруд об'єктів передачі<br>електричної енергії                  |
| 8000000000:79:616:0061 | 0,0966 | вулиця Весняна,<br>Голосіївський район,<br>місто Київ      | Землі промисловості,<br>транспорту, електронних<br>комунікацій, енергетики,<br>оборони та іншого<br>призначення | 12.13 Земельні ділянки<br>загального користування, які<br>використовуються як вулиці,<br>майдани, проїзди, дороги,<br>набережні                        |
| 8000000000:79:616:0056 | 1,2377 | проспект Науки, 54Б,<br>Голосіївський район,<br>місто Київ | Землі житлової та<br>громадської забудови   | 02.10 Для будівництва і<br>обслуговування<br>багатоквартирного житлового<br>будинку з об'єктами торгово-<br>розважальної та ринкової<br>інфраструктури |
| 8000000000:79:616:0052 | 0,0868 | проспект Науки,<br>Голосіївський район,<br>місто Київ      | Землі промисловості,<br>транспорту, електронних<br>комунікацій, енергетики,<br>оборони та іншого<br>призначення | 12.13 Земельні ділянки<br>загального користування, які<br>використовуються як вулиці,<br>майдани, проїзди, дороги,<br>набережні                        |

|                        |        |   |   |   |
|------------------------|--------|---|---|---|
| 8000000000:79:616:0027 | 0,0659 | проспект Науки,<br>Голосіївський район,<br>місто Київ   | Землі промисловості,<br>транспорту, електронних<br>комунікацій, енергетики,<br>оборони та іншого<br>призначення | 12.13 Земельні ділянки<br>загального користування, які<br>використовуються як вулиці,<br>майдани, проїзди, дороги,<br>набережні |
| 8000000000:79:616:0032 | 0,0634 | вулиця Військова,<br>Голосіївський район,<br>місто Київ   | Землі промисловості,<br>транспорту, електронних<br>комунікацій, енергетики,<br>оборони та іншого<br>призначення | 12.13 Земельні ділянки<br>загального користування, які<br>використовуються як вулиці,<br>майдани, проїзди, дороги,<br>набережні |
| 8000000000:79:616:0039 | 0,0343 | провулок Черешневий,<br>Голосіївський район,<br>місто Київ                                      | Землі промисловості,<br>транспорту, електронних<br>комунікацій, енергетики,<br>оборони та іншого<br>призначення | 12.13 Земельні ділянки<br>загального користування, які<br>використовуються як вулиці,<br>майдани, проїзди, дороги,<br>набережні |
| 8000000000:79:616:0046 | 0,0281 | вулиця Багринова,<br>Голосіївський район,<br>місто Київ   | Землі промисловості,<br>транспорту, електронних<br>комунікацій, енергетики,<br>оборони та іншого<br>призначення | 12.13 Земельні ділянки<br>загального користування, які<br>використовуються як вулиці,<br>майдани, проїзди, дороги,<br>набережні |
| 8000000000:79:616:0034 | 0,0221 | вулиця Галини Севрук,<br>Голосіївський район,<br>місто Київ                                     | Землі промисловості,<br>транспорту, електронних<br>комунікацій, енергетики,<br>оборони та іншого<br>призначення | 12.13 Земельні ділянки<br>загального користування, які<br>використовуються як вулиці,<br>майдани, проїзди, дороги,<br>набережні |
| 8000000000:79:616:0050 | 0,0202 | ріг вулиці Весняної та<br>вулиці Квітки-<br>Основ'яненка,<br>Голосіївський район,<br>місто Київ | Землі промисловості,<br>транспорту, електронних<br>комунікацій, енергетики,<br>оборони та іншого<br>призначення | 12.13 Земельні ділянки<br>загального користування, які<br>використовуються як вулиці,<br>майдани, проїзди, дороги,<br>набережні |

|    |           |   |                        |        |   |   |   |
|----|-----------|---|------------------------|--------|---|---|---|
|    |           |   | 8000000000:79:616:0062 | 0,0177 | проспект Науки, 54-Б,<br>Голосіївський район,<br>місто Київ         | Землі промисловості,<br>транспорту, електронних<br>комунікацій, енергетики,<br>оборони та іншого<br>призначення | 14.02 Для розміщення,<br>будівництва, експлуатації та<br>обслуговування будівель і<br>споруд об'єктів передачі<br>електричної енергії |
|    |           |   | 8000000000:79:616:0075 | 0,0042 | вулиця Весняна,<br>Голосіївський район,<br>місто Київ               | Землі водного фонду   | 10.01 Для експлуатації та<br>догляду за водними об'єктами   |
|    |           |   | 8000000000:79:616:0074 | 0,0355 | вулиця Весняна,<br>Голосіївський район,<br>місто Київ               | Землі промисловості,<br>транспорту, електронних<br>комунікацій, енергетики,<br>оборони та іншого<br>призначення | 12.13 Земельні ділянки<br>загального користування, які<br>використовуються як вулиці,<br>майдани, проїзди, дороги,<br>набережні       |
|    |           |   | 8000000000:79:616:0029 | 0,0213 | провулок Черешневий,<br>Голосіївський район,<br>місто Київ          | Землі промисловості,<br>транспорту, електронних<br>комунікацій, енергетики,<br>оборони та іншого<br>призначення | 12.13 Земельні ділянки<br>загального користування, які<br>використовуються як вулиці,<br>майдани, проїзди, дороги,<br>набережні       |
|    |           |   | 8000000000:79:616:0059 | 0,0447 | вулиця Багринова,<br>Голосіївський район,<br>місто Київ             | Землі промисловості,<br>транспорту, електронних<br>комунікацій, енергетики,<br>оборони та іншого<br>призначення | 12.13 Земельні ділянки<br>загального користування, які<br>використовуються як вулиці,<br>майдани, проїзди, дороги,<br>набережні       |
|    |           |   | 8000000000:79:616:0058 | 0,0664 | вулиця Багринова,<br>Голосіївський район,<br>місто Київ             | Землі промисловості,<br>транспорту, електронних<br>комунікацій, енергетики,<br>оборони та іншого<br>призначення | 12.13 Земельні ділянки<br>загального користування, які<br>використовуються як вулиці,<br>майдани, проїзди, дороги,<br>набережні       |
| 24 | 355221794 | Технічна документація<br>із землеустрою щодо<br>інвентаризації земель на<br>території кадастрового<br>кварталу 75:282 | 8000000000:75:282:0038 | 0,0130 | бульвар Роллана Ромена,<br>13 а, Святошинський<br>район, місто Київ | Землі промисловості,<br>транспорту, електронних<br>комунікацій, енергетики,<br>оборони та іншого<br>призначення | 14.02 Для розміщення,<br>будівництва, експлуатації та<br>обслуговування будівель і<br>споруд об'єктів передачі<br>електричної енергії |



обмеженого бульв.  
Роллана Ромена, вул.  
Тулузи, вул.  
Жмеринська та вул.  
Зодчих у  
Святошинському  
районі м. Києва

|                        |        |   |  |   |
|------------------------|--------|---|--|---|
| 8000000000:75:282:0018 | 0,0566 | вулиця Жмеринська, 10,<br>Святошинський район,<br>місто Київ        | Землі житлової та<br>громадської забудови  | 03.07 Для будівництва та<br>обслуговування будівель<br>торгівлі   |
| 8000000000:75:282:0013 | 0,0131 | бульвар Роллана Ромена,<br>13 в, Святошинський<br>район, місто Київ | Землі промисловості,<br>транспорту, зв'язку,<br>енергетики, оборони та<br>іншого призначення | 14.02 Для розміщення,<br>будівництва, експлуатації та<br>обслуговування будівель і<br>споруд об'єктів передачі<br>електричної енергії   |
| 8000000000:75:282:0041 | 0,3479 | вулиця Зодчих, 64,<br>Святошинський район,<br>місто Київ            | Землі житлової та<br>громадської забудови  | 02.03 Для будівництва і<br>обслуговування<br>багатоквартирного житлового<br>будинку   |
| 8000000000:75:282:0054 | 0,0906 | вулиця Зодчих, 62 б,<br>Святошинський район,<br>місто Київ          | Землі житлової та<br>громадської забудови  | 03.10 Для будівництва та<br>обслуговування<br>адміністративних будинків,<br>офісних будівель компаній, які<br>займаються підприємницькою<br>діяльністю, пов'язаною з<br>отриманням прибутку |
| 8000000000:75:282:0037 | 0,0131 | вулиця Зодчих, 62а,<br>Святошинський район,<br>місто Київ           | Землі промисловості,<br>транспорту, зв'язку,<br>енергетики, оборони та<br>іншого призначення | 14.02 Для розміщення,<br>будівництва, експлуатації та<br>обслуговування будівель і<br>споруд об'єктів передачі<br>електричної енергії   |
| 8000000000:75:282:0027 | 0,5839 | вулиця Тулузи, 3,<br>Святошинський район,<br>місто Київ             | Землі житлової та<br>громадської забудови  | 02.03 Для будівництва і<br>обслуговування<br>багатоквартирного житлового<br>будинку   |

|                        |        |   |   |  |
|------------------------|--------|---|---|--|
| 8000000000:75:282:0019 | 0,0148 | вулиця Тулузи, 3,<br>Святошинський район,<br>місто Київ       | Землі промисловості,<br>транспорту, електронних<br>комунікацій, енергетики,<br>оборони та іншого<br>призначення | 11.04 Для розміщення та<br>експлуатації основних,<br>підсобних і допоміжних<br>будівель та споруд технічної<br>інфраструктури (виробництва<br>та розподілення газу,<br>постачання пари та гарячої<br>води, збирання, очищення<br>та розподілення води)   |
| 8000000000:75:282:0044 | 0,0192 | вулиця Тулузи, 3,<br>Святошинський район,<br>місто Київ       | Землі житлової та<br>громадської забудови   | 03.10 Для будівництва та<br>обслуговування будівель<br>ринкової інфраструктури<br>(адміністративних будинків,<br>офісних приміщень та інших<br>будівель громадської забудови,<br>які використовуються для<br>здійснення підприємницької та<br>іншої діяльності, пов'язаної з<br>отриманням прибутку) |
| 8000000000:75:282:0035 | 0,3867 | вулиця Тулузи, 7,<br>Святошинський район,<br>місто Київ       | Землі житлової та<br>громадської забудови   | 02.03 Для будівництва і<br>обслуговування<br>багатоквартирного житлового<br>будинку  |
| 8000000000:75:282:0039 | 0,0133 | бульвар Роллана Ромена,<br>Святошинський район,<br>місто Київ | Землі промисловості,<br>транспорту, зв'язку,<br>енергетики, оборони та<br>іншого призначення                    | 14.02 Для розміщення,<br>будівництва, експлуатації та<br>обслуговування будівель і<br>споруд об'єктів передачі<br>електричної енергії  |
| 8000000000:75:282:0029 | 0,0902 | вулиця Тулузи, 1,<br>Святошинський район,<br>місто Київ       | Землі житлової та<br>громадської забудови   | 03.07 Для будівництва та<br>обслуговування будівель<br>торгівлі  |

|                        |        |  |   |  |
|------------------------|--------|--|---|--|
| 8000000000:75:282:0064 | 0,0828 | бульвар Роллана Ромена, 7б, Святошинський район, місто Київ                                  | Землі промисловості, транспорту, електронних комунікацій, енергетики, оборони та іншого призначення | 11.04 Для розміщення та експлуатації основних, підсобних і допоміжних будівель та споруд технічної інфраструктури (виробництва та розподілення газу, постачання пари та гарячої води, збирання, очищення та розподілення води) |
| 8000000000:75:282:0065 | 1,1964 | вулиця Тулузи, 3б, Святошинський район, місто Київ   | Землі житлової та громадської забудови  | 02.10 Для будівництва і обслуговування багатоквартирного житлового будинку з об'єктами торгово-розважальної та ринкової інфраструктури   |
| 8000000000:75:282:0034 | 3,6581 | вулиця Жмеринська, 4, 6, вулиця Зодчих, 6б, 68/2, Святошинський район, місто Київ            | Землі житлової та громадської забудови  | 02.03 Для будівництва і обслуговування багатоквартирного житлового будинку   |
| 8000000000:75:282:0067 | 4,6454 | бульвар Роллана Ромена, 13, 13б, 13в, вулиця Жмеринська, 10, Святошинський район, місто Київ | Землі житлової та громадської забудови  | 02.10 Для будівництва і обслуговування багатоквартирного житлового будинку з об'єктами торгово-розважальної та ринкової інфраструктури   |
| 8000000000:75:282:0017 | 2,5937 | бульвар Роллана Ромена, 7а, 9, 11, вулиця Тулузи, 5, місто Київ                              | Землі житлової та громадської забудови  | 02.03 Для будівництва і обслуговування багатоквартирного житлового будинку   |
| 8000000000:75:282:0045 | 0,5301 | бульвар Роллана Ромена, 7б, Святошинський район, місто Київ                                  | Землі житлової та громадської забудови  | 02.03 Для будівництва і обслуговування багатоквартирного житлового будинку   |



|                        |        |  |   |   |
|------------------------|--------|--|---|---|
| 8000000000:75:282:1012 | 0,2053 | вулиця Тулузи, 3а,<br>Святошинський район,<br>місто Київ         | Землі житлової та<br>громадської забудови   | 03.09 Для будівництва та<br>обслуговування будівель<br>кредитно-фінансових установ  |
| 8000000000:75:282:0009 | 0,0278 | вулиця Зодчих,<br>Святошинський район,<br>місто Київ             | Землі житлової та<br>громадської забудови   | 02.12 Земельні ділянки<br>загального користування, які<br>використовуються як<br>внутрішньоквартальні проїзди,<br>пішохідні зони  |
| 8000000000:75:282:0040 | 0,1148 | вулиця Тулузи, 1-Б,<br>Святошинський район,<br>місто Київ        | Землі промисловості,<br>транспорту, електронних<br>комунікацій, енергетики,<br>оборони та іншого<br>призначення | 12.07 Для розміщення та<br>експлуатації будівель і споруд<br>міського електротранспорту   |
| 8000000000:75:282:0055 | 2,5157 | вулиця Зодчих, 62а, 62б,<br>Святошинський район,<br>місто Київ   | Землі житлової та<br>громадської забудови   | 02.03 Для будівництва і<br>обслуговування<br>багатоквартирного житлового<br>будинку   |
| 8000000000:75:282:0051 | 0,3714 | бульвар Роллана Ромена,<br>7, Святошинський<br>район, місто Київ | Землі житлової та<br>громадської забудови   | 03.10 Для будівництва та<br>обслуговування<br>адміністративних будинків,<br>офісних будівель компаній, які<br>займаються підприємницькою<br>діяльністю, пов'язаною з<br>отриманням прибутку |
| 8000000000:75:282:0030 | 0,0131 | вулиця Жмеринська, 4,<br>Святошинський район,<br>місто Київ      | Землі промисловості,<br>транспорту, зв'язку,<br>енергетики, оборони та<br>іншого призначення                    | 14.02 Для розміщення,<br>будівництва, експлуатації та<br>обслуговування будівель і<br>споруд об'єктів передачі<br>електричної енергії   |
| 8000000000:75:282:0021 | 0,0558 | вулиця Тулузи,<br>Святошинський район,<br>місто Київ             | Землі житлової та<br>громадської забудови   | 02.12 Земельні ділянки<br>загального користування, які<br>використовуються як<br>внутрішньоквартальні проїзди,<br>пішохідні зони  |

|                        |        |  |  |  |
|------------------------|--------|--|--|--|
| 8000000000:75:282:0049 | 0,1355 | бульвар Ромена Роллана,<br>Святошинський район,<br>місто Київ      | Землі житлової та<br>громадської забудови  | 02.12 Земельні ділянки<br>загального користування, які<br>використовуються як<br>внутрішньоквартальні проїзди,<br>пішохідні зони   |
| 8000000000:75:282:0036 | 0,4036 | вулиця Тулузи,<br>Святошинський район,<br>місто Київ               | Землі житлової та<br>громадської забудови  | 02.12 Земельні ділянки<br>загального користування, які<br>використовуються як<br>внутрішньоквартальні проїзди,<br>пішохідні зони   |
| 8000000000:75:282:0028 | 0,0122 | вулиця Тулузи, 3б,<br>Святошинський район,<br>місто Київ           | Землі промисловості,<br>транспорту, зв'язку,<br>енергетики, оборони та<br>іншого призначення | 14.02 Для розміщення,<br>будівництва, експлуатації та<br>обслуговування будівель і<br>споруд об'єктів передачі<br>електричної енергії  |
| 8000000000:75:282:0046 | 0,4187 | бульвар Роллана Ромена,<br>13а, Святошинський<br>район, місто Київ | Землі житлової та<br>громадської забудови  | 02.10 Для будівництва і<br>обслуговування<br>багатоквартирного житлового<br>будинку з об'єктами торгово-<br>розважальної та ринкової<br>інфраструктури   |
| 8000000000:75:282:0048 | 0,0124 | вулиця Жмеринська, 10,<br>Святошинський район,<br>місто Київ       | Землі житлової та<br>громадської забудови  | 03.10 Для будівництва та<br>обслуговування будівель<br>ринкової інфраструктури<br>(адміністративних будинків,<br>офісних приміщень та інших<br>будівель громадської забудови,<br>які використовуються для<br>здійснення підприємницької та<br>іншої діяльності, пов'язаної з<br>отриманням прибутку) |

|                        |        |   |   |  |
|------------------------|--------|---|---|--|
| 8000000000:75:282:0023 | 0,7978 | вулиця Зодчих,<br>Святошинський район,<br>місто Київ          | Землі промисловості,<br>транспорту, зв'язку,<br>енергетики, оборони та<br>іншого призначення                    | 12.04 Для розміщення та<br>експлуатації будівель і споруд<br>автомобільного транспорту та<br>дорожнього господарства                                   |
| 8000000000:75:282:0058 | 1,3370 | вулиця Зодчих, 62,<br>Святошинський район,<br>місто Київ      | Землі житлової та<br>громадської забудови   | 02.10 Для будівництва і<br>обслуговування<br>багатоквартирного житлового<br>будинку з об'єктами торгово-<br>розважальної та ринкової<br>інфраструктури |
| 8000000000:75:282:0024 | 0,0286 | вулиця Зодчих,<br>Святошинський район,<br>місто Київ          | Землі житлової та<br>громадської забудови   | 02.12 Земельні ділянки<br>загального користування, які<br>використовуються як<br>внутрішньоквартальні проїзди,<br>пішохідні зони                       |
| 8000000000:75:282:0031 | 0,3553 | вулиця Жмеринська,<br>Святошинський район,<br>місто Київ      | Землі промисловості,<br>транспорту, електронних<br>комунікацій,<br>енергетики, оборони та<br>іншого призначення | 12.13 Земельні ділянки<br>загального користування, які<br>використовуються як вулиці,<br>майдани, проїзди, дороги,<br>набережні                        |
| 8000000000:75:282:0011 | 1,3365 | бульвар Роллана Ромена,<br>Святошинський район,<br>місто Київ | Землі промисловості,<br>транспорту, електронних<br>комунікацій, енергетики,<br>оборони та іншого<br>призначення | 12.13 Земельні ділянки<br>загального користування, які<br>використовуються як вулиці,<br>майдани, проїзди, дороги,<br>набережні                        |
| 8000000000:75:282:0052 | 0,6149 | вулиця Тулузи,<br>Святошинський район,<br>місто Київ          | Землі промисловості,<br>транспорту, електронних<br>комунікацій, енергетики,<br>оборони та іншого<br>призначення | 12.04 Для розміщення та<br>експлуатації будівель і споруд<br>автомобільного транспорту та<br>дорожнього господарства                                   |



|                        |        |  |   |  |
|------------------------|--------|--|---|--|
| 8000000000:75:282:0059 | 1,3121 | вулиця Зодчих,<br>Святошинський район,<br>місто Київ | Землі промисловості,<br>транспорту, електронних<br>комунікацій, енергетики,<br>оборони та іншого<br>призначення | 12.13 Земельні ділянки<br>загального користування, які<br>використовуються як вулиці,<br>майдани, проїзди, дороги,<br>набережні  |
| 8000000000:75:282:0020 | 0,5695 | вулиця Зодчих,<br>Святошинський район,<br>місто Київ | Землі промисловості,<br>транспорту, електронних<br>комунікацій, енергетики,<br>оборони та іншого<br>призначення | 12.13 Земельні ділянки<br>загального користування, які<br>використовуються як вулиці,<br>майдани, проїзди, дороги,<br>набережні  |
| 8000000000:75:282:0007 | 0,2924 | вулиця Зодчих,<br>Святошинський район,<br>місто Київ | Землі промисловості,<br>транспорту, електронних<br>комунікацій,<br>енергетики, оборони та<br>іншого призначення | 12.04 Для розміщення та<br>експлуатації будівель і споруд<br>автомобільного транспорту та<br>дорожнього господарства   |
| 8000000000:75:282:0043 | 0,0253 | вулиця Тулузи,<br>Святошинський район,<br>місто Київ | Землі житлової та<br>громадської забудови   | 03.10 Для будівництва та<br>обслуговування будівель<br>ринкової інфраструктури<br>(адміністративних будинків,<br>офісних приміщень та інших<br>будівель громадської забудови,<br>які використовуються для<br>здійснення підприємницької та<br>іншої діяльності, пов'язаної з<br>отриманням прибутку) |
| 8000000000:75:282:0061 | 0,3810 | вулиця Тулузи,<br>Святошинський район,<br>місто Київ | Землі промисловості,<br>транспорту, електронних<br>комунікацій,<br>енергетики, оборони та<br>іншого призначення | 12.13 Земельні ділянки<br>загального користування, які<br>використовуються як вулиці,<br>майдани, проїзди, дороги,<br>набережні  |

|    |           |   |                        |        |  |  |  |
|----|-----------|---|------------------------|--------|--|--|--|
|    |           |   | 8000000000:75:282:0063 | 0,9776 | бульвар Роллана Ромена, 13г, Святошинський район, місто Київ   | Землі житлової та громадської забудови | 02.03 Для будівництва і обслуговування багатоквартирного житлового будинку                                 |
|    |           |   | 8000000000:75:282:0066 | 0,4242 | бульвар Роллана Ромена, 11а, Святошинський район, місто Київ   | Землі житлової та громадської забудови | 03.12 Для будівництва та обслуговування будівель закладів комунального обслуговування                      |
| 25 | 630525218 | Технічна документація із землеустрою щодо інвентаризації земель на території кадастрового кварталу 88:013 обмежений вул. Щербаківського Данила, вул. Стеценка, бульв. Павла Вірського, вул. Салютна у Шевченківському районі м. Києва | 8000000000:88:013:0112 | 0,0163 | вулиця Стеценка, 5 (літ.А), Шевченківський район, місто Київ   | Землі житлової та громадської забудови | 03.07 Для будівництва та обслуговування будівель торгівлі  |
|    |           |   | 8000000000:88:013:0111 | 0,3356 | вулиця Щербаківського Данила, Шевченківський район, місто Київ | Землі житлової та громадської забудови | 02.09 Для будівництва і обслуговування паркінгів та автостоянок на землях житлової та громадської забудови |

|    |           |   |                        |        |  |                                      |   |
|----|-----------|---|------------------------|--------|--|--------------------------------------|---|
| 26 | 550752888 | Технічна документація із землеустрою щодо інвентаризації земель на території кадастрового кварталу 85:966 в межах 130 кварталу Пуща-Водицького лісництва комунального підприємства "Святошинське лісопаркове господарство" в Оболонському районі м. Києва | 8000000000:85:966:0002 | 4,8136 | 130 квартал Пуща-Водицького лісництва комунального підприємства "Святошинське лісопаркове господарство", Оболонський район, місто Київ | Землі лісогосподарського призначення | 09.01 Для ведення лісового господарства і пов'язаних з ним послуг |
|----|-----------|---|------------------------|--------|--|--------------------------------------|---|

Київський міський голова

Віталій КЛИЧКО



Перелік земельних ділянок, право оренди на які виставляється на земельні торги окремими лотами

| № п/п | Кадастровий номер      | Адреса  | Площа, га | Цільове призначення  | Вид права | Обмеження у використанні земельної ділянки, відповідно до витягу з Державного земельного кадастру  |
|-------|------------------------|---|-----------|--|-----------|--|
| 1     | 8000000000:66:052:0007 | вул. Петра Вершигори, 9/1 у Дніпровському районі м. Києва | 0,2397    | 02.09 Для будівництва і обслуговування паркінгів та автостоянок на землях житлової та громадської забудови (для влаштування, експлуатації та обслуговування відкритої автостоянки) | оренда    | – охоронна зона навколо (уздовж) об'єкта транспорту; площа земельної ділянки, на яку поширюється дія обмеження, – 0,0331 гектарів; підстава для виникнення обмеження у використанні земельної ділянки – ДБН В.2.5-39:2008 «Інженерне обладнання будинків і споруд. Зовнішні мережі та споруди Теплові мережі», затверджені наказом Міністерства регіонального розвитку та будівництва України № 568 09.12.2008, строк дії обмеження – безстроково;<br>– охоронна зона навколо (уздовж) об'єкта електрозв'язку; площа земельної ділянки, на яку поширюється дія обмеження, – 0,0500 гектарів; підстава для виникнення обмеження у використанні земельної ділянки – Постанова Кабінету Міністрів України «Про затвердження Правил охорони ліній електрозв'язку» № 135 29.01.1996, строк дії обмеження – безстроково;<br>– охоронна зона навколо (уздовж) об'єкта енергетичної системи; площа земельної ділянки, на яку поширюється дія обмеження, – 0,0044 гектарів; підстава для виникнення обмеження у використанні земельної ділянки – Постанова Кабінету Міністрів України «Про затвердження Правил охорони електричних мереж» №209 04.03.1997, строк дії обмеження – безстроково;<br>– охоронна зона навколо (уздовж) об'єкта енергетичної системи; площа земельної ділянки, на яку поширюється дія обмеження, – 0,0262 гектарів; підстава для виникнення обмеження у використанні земельної ділянки – Постанова Кабінету Міністрів України «Про затвердження Правил охорони електричних мереж» №209 04.03.1997, строк дії обмеження – безстроково;<br>– охоронна зона навколо інженерних комунікацій; площа земельної ділянки, на яку поширюється дія обмеження, – 0,0621 гектарів; підстава для виникнення обмеження у використанні земельної ділянки – ДБН В 2.5-74-2013 «Водопостачання. Зовнішні мережі та споруди. Основні положення проектування», затверджені наказом Міністерства регіонального розвитку, будівництва та житлово-комунального господарства України № 133 (зі змінами та доповненнями) 08.04.2013, строк дії обмеження – безстроково;<br>– охоронна зона навколо інженерних комунікацій; площа земельної ділянки, на яку поширюється дія обмеження, – 0,0016 гектарів; підстава для виникнення обмеження у використанні земельної ділянки – ДБН В.2.5-20:2018, затверджені наказом Міністерства регіонального розвитку, |

|  |  |  |  |  |  |
|--|--|--|--|--|--|
|  |  |  |  |  | <p>будівництва та житлово-комунального господарства України № 305 15.11.2018, строк дії обмеження – безстроково;</p> <p>– охоронна зона навколо інженерних комунікацій; площа земельної ділянки, на яку поширюється дія обмеження, – 0,0874 гектарів; підстава для виникнення обмеження у використанні земельної ділянки – ДБН В.2.5-75:2013 «Каналізація. Зовнішні мережі та споруди», затверджені наказом Міністерства регіонального розвитку, будівництва та житлово-комунального господарства України № 134 (зі змінами та доповненнями) 28.08.2013, строк дії обмеження – безстроково;</p> <p>– санітарно-захисна зона навколо об'єкта; площа земельної ділянки, на яку поширюється дія обмеження, – 0,2111 гектарів; підстава для виникнення обмеження у використанні земельної ділянки – Наказ МОЗ України «Про затвердження Державних санітарних правил планування та забудови населених пунктів» № 173 19.06.1996, строк дії обмеження – безстроково;</p> <p>– зона особливого режиму забудови; площа земельної ділянки, на яку поширюється дія обмеження, – 0,2397 гектарів; підстава для виникнення обмеження у використанні земельної ділянки – ДБН В.1.1-25-2009 «Захист від небезпечних геологічних процесів. Інженерний захист територій та споруд від підтоплення та затоплення», затверджені наказом Міністерства регіонального розвитку та будівництва України № 550, ДБН В.1.1-45:2017 «Будівлі і споруди в складних інженерно-геологічних умовах. Загальні положення», затверджені наказом Мінрегіонбуду України від 03.05.2017 № 101 02.12.2009, строк дії обмеження – безстроково.</p> |
|--|--|--|--|--|--|

Київський міський голова

Віталій КЛИЧКО

## ДОГОВІР оренди земельної ділянки

м. Київ, \_\_\_\_\_ року

**Київська міська рада** (м. Київ, вул. Хрещатик, 36) (далі - «**Орендодавець**»), в особі Київського міського голови **Кличка Віталія Володимировича**, який діє на підставі ст. 42 Закону України «Про місцеве самоврядування в Україні», з однієї сторони,

(далі – «**Орендар**»), з другої сторони, далі разом іменовані «Сторони», уклали договір оренди земельної ділянки (далі у тексті – Договір) про нижченаведене:

### 1. Предмет Договору

1.1. Орендодавець за результатами земельних торгів, на підставі рішення Київської міської ради від \_\_\_\_\_ № \_\_\_\_\_ та підписаного протоколу про результати земельних торгів від \_\_\_\_\_ № \_\_\_\_\_ передає, а Орендар приймає в оренду (*строкове платне користування*) земельну ділянку, визначену цим Договором, для влаштування, експлуатації та обслуговування відкритої автостоянки (код виду цільового призначення – 02.09 для будівництва і обслуговування паркінгів та автостоянок на землях житлової та громадської забудови) (далі – об'єкт оренди або Земельна ділянка).

1.2. Земельна ділянка, яка є об'єктом оренди, належить до земель комунальної власності територіальної громади міста Києва відповідно до відомостей Державного реєстру речових прав на нерухоме майно.

### 2. Об'єкт оренди

2.1. Об'єктом оренди відповідно до витягу з Державного земельного кадастру про земельну ділянку № \_\_\_\_\_, сформованого \_\_\_\_\_, є Земельна ділянка з такими характеристиками:

- кадастровий номер – 8000000000:66:052:0007;
- місце розташування – вулиця Петра Вершигори, 9/1, Дніпровський район, місто Київ;
- категорія земель – землі житлової та громадської забудови;
- код виду цільового призначення – 02.09 Для будівництва та обслуговування паркінгів та автостоянок на землях житлової та громадської забудови;
- розмір (площа) – 0,2397 га.

2.2. Відповідно до витягу з технічної документації з нормативної грошової оцінки земельних ділянок Головного управління Держгеокадастру у м. Києві від \_\_\_\_\_ № \_\_\_\_\_ нормативна грошова оцінка Земельної ділянки на дату укладення Договору становить \_\_\_\_\_ (\_\_\_\_\_).

2.3. Земельна ділянка, яка передається в оренду, не має недоліків, що можуть перешкоджати її ефективному використанню.

### 3. Строк дії Договору

3.1. Договір укладено на 5 (п'ять) років.

### 4. Орендна плата

4.1. Річна орендна плата за Земельну ділянку, визначена за результатами земельних торгів, встановлюється у розмірі \_\_\_\_\_ відсотків від її нормативної грошової оцінки, що становить \_\_\_\_\_ (\_\_\_\_\_).

Обчислення розміру орендної плати за Земельну ділянку здійснюється з урахуванням цільового призначення та коефіцієнтів індексації, визначених законодавством, та не потребує внесення змін до Договору.



4.2. Річна орендна плата за перший рік користування земельною ділянкою, визначена за результатами земельних торгів, та витрати (видатки), здійснені на підготовку лота до продажу, підлягають сплаті Орендарем протягом 5 (п'яти) робочих днів з дня підписання Договору.

Гарантійний внесок (за вирахуванням винагороди оператора електронного майданчика), сплачений Орендарем до початку земельних торгів, зараховується до річної орендної плати за перший рік користування Земельною ділянкою, визначеної за результатами земельних торгів.

4.3. Розмір орендної плати переглядається у разі зміни граничних розмірів орендної плати, визначених Податковим кодексом України та в інших випадках, передбачених законодавством, за згодою Сторін, але не частіше, ніж один раз на рік. Після прийняття рішення Київської міської ради про внесення змін до цього Договору в частині розміру річної орендної плати та укладення договору про внесення змін до цього Договору, Орендар зобов'язаний сплачувати орендну плату відповідно до нової орендної ставки. Розмір орендної плати не може переглядатися у бік її зменшення.

4.4. Зміна нормативної грошової оцінки Земельної ділянки та її індексація проводиться без внесення змін та доповнень до цього Договору у порядку та у випадках, передбачених законодавством України.

4.5. Орендна плата сплачується Орендарем рівними частками за податковий період, який дорівнює календарному місяцю, щомісяця протягом 30 (тридцяти) календарних днів, що настають за останнім календарним днем податкового (звітного) місяця на рахунок \_\_\_\_\_.  
Одержувач: ГУК у м. Києві/Дніпров.р-н/18010600, код ЄДРПОУ 37993783. Питання сплати податку на додану вартість та інших податкових платежів, що пов'язані з виконанням Договору, вирішуються Орендарем в установленому законодавством України порядку.

4.6. Зміна отримувача орендної плати та його банківських реквізитів може здійснюватися Орендодавцем в односторонньому порядку і не потребує внесення змін до цього Договору. Орендар зобов'язується уточнювати банківські реквізити і назву отримувача орендної плати.

4.7. У разі невнесення орендної плати у строки, визначені цим Договором:

– у 10-денний строк сплачується штраф у розмірі 100 (ста) відсотків річної орендної плати, встановленої цим Договором;

– стягується пеня, розмір та розрахунок якої здійснюється відповідно до Податкового кодексу України.

4.8. Контроль за правильністю обчислення і справляння орендної плати, нарахування пені та штрафу за несвоєчасну сплату орендної плати та її стягнення здійснює контролюючий орган, визначений податковим законодавством, за місцезнаходженням Земельної ділянки.

## **5. Умови використання Земельної ділянки**

5.1. Умови збереження стану об'єкта оренди:

Відповідно до детального плану території в межах бульвару Перова, вулиць Сулеймана Стальського, Петра Вершигори, проспекту Генерала Ватутіна у Дніпровському районі м. Києва, затвердженого рішенням Київської міської ради від 28.11.2017 № 679/3686 (далі – ДПТ). Земельна ділянка за функціональним призначенням відноситься частково до території транспорту та зв'язку та частково до території житлової забудови багатоповерхової.

Згідно з проектними рішеннями ДПТ на земельній ділянці, яка за функціональним призначенням відноситься до території транспорту та зв'язку передбачено розміщення відкритої автостоянки (лист Департаменту містобудування та архітектури виконавчого органу Київської міської ради (Київської міської державної адміністрації) від 01.11.2024 № 055-11574).

На Земельній ділянці не дозволяється діяльність, не пов'язана з цільовим призначенням Земельної ділянки. Земельна ділянка передається для влаштування, експлуатації та обслуговування відкритої автостоянки.

Зміна цільового призначення Земельної ділянки можлива в порядку, встановленому законодавством України, та потребує внесення змін у цей Договір.

Про намір зміни цільового призначення Земельної ділянки Орендар письмово повідомляє Орендодавця.



У десятиденний строк з дня внесення до Державного земельного кадастру відомостей про зміну цільового призначення Земельної ділянки Орендар надає Орендодавцю документи, необхідні для внесення змін у цей Договір.

### **6. Умови і строки передачі Земельної ділянки в оренду**

6.1. Сторони підтверджують, що Земельна ділянка, яка є об'єктом за цим Договором, передається в оренду для влаштування, експлуатації та обслуговування відкритої автостоянки у придатному для її використання стані та вважається переданою Орендодавцем Орендареві з моменту державної реєстрації права оренди.

6.2. Право оренди Земельної ділянки виникає після нотаріального посвідчення Договору, державної реєстрації права оренди Земельної ділянки відповідно до законодавства України та сплати річної орендної плати за перший рік користування Земельною ділянкою, визначеної за результатами земельних торгів.

### **7. Умови повернення Земельної ділянки**

7.1. Після припинення дії Договору Орендар повертає Орендодавцеві Земельну ділянку у стані, не гіршому порівняно з тим, у якому він одержав її в оренду.

Орендодавець у разі погіршення корисних властивостей орендованої Земельної ділянки, пов'язаних із зміною її стану, має право на відшкодування збитків у розмірі, визначеному Сторонами. Якщо Сторонами не досягнуто згоди про розмір відшкодування збитків, спір вирішується у судовому порядку.

7.2. У разі погіршення якості ґрунтового покриву та інших корисних властивостей орендованої Земельної ділянки або приведення її у непридатний для використання за цільовим призначенням стан збитки, що підлягають відшкодуванню, визначаються відповідно до Порядку визначення та відшкодування збитків власникам землі та землекористувачам, затвердженого постановою Кабінету Міністрів України від 19.04.1993 № 284 (зі змінами) та розпорядження виконавчого органу Київської міської ради (Київської міської державної адміністрації) від 30.04.2008 № 608 (зі змінами).

### **8. Права та обов'язки Сторін**

8.1. Орендодавець має право вимагати від Орендаря:

- використання Земельної ділянки за цільовим призначенням згідно з цим Договором;
- своєчасного внесення орендної плати за Земельну ділянку;
- дострокового розірвання цього Договору;
- відшкодування понесених збитків, в тому числі недержаних доходів, відповідно до чинного законодавства у разі розірвання цього Договору.

8.2. Орендодавець зобов'язаний:

- не вчиняти дій, які б перешкоджали Орендарю користуватися Земельною ділянкою;
- передати в користування Земельну ділянку у стані, що відповідає умовам цього Договору.

8.3. Орендар має право:

- самостійно господарювати на землі з дотриманням вимог чинного законодавства України та умов цього Договору;
- у разі розірвання цього Договору за погодженням Сторін має право вимагати відшкодування понесених збитків відповідно до чинного законодавства;
- після закінчення строку, на який було укладено цей Договір, при умові належного виконання обов'язків відповідно до умов цього Договору, Орендар має переважне право перед іншими особами на укладення Договору на новий строк;
- переважне право на придбання у власність Земельної ділянки у разі її продажу.

8.4. Орендар зобов'язаний:

- приступати до використання Земельної ділянки в строк, установлений цим Договором, після державної реєстрації права оренди цієї Земельної ділянки;
- використовувати Земельну ділянку відповідно до її цільового призначення, без права забудови, а саме: для влаштування, експлуатації та обслуговування відкритої автостоянки;
- своєчасно та в повному обсязі сплачувати орендну плату за Земельну ділянку;



- у випадку зміни нормативної грошової оцінки Земельної ділянки у десятиденний строк замовити в установленому порядку витяг з технічної документації про нову нормативну грошову оцінку Земельної ділянки. Після одержання цього витягу передати його до контролюючого органу, визначеного податковим законодавством, за місцезнаходженням Земельної ділянки, копію витягу з технічної документації, засвідчену в установленому порядку, передати до Департаменту земельних ресурсів виконавчого органу Київської міської ради (Київської міської державної адміністрації);
- забезпечити вільний доступ до Земельної ділянки представників контролюючих органів;
- повернути Земельну ділянку Орендодавцю у стані, придатному для її подальшого використання після припинення дії цього Договору;
- у строки, встановлені чинним законодавством, звітувати перед контролюючим органом, визначеним податковим законодавством, за місцезнаходженням Земельної ділянки про сплату орендної плати;
- дотримуватися правил благоустрою міста Києва, затверджених рішенням Київської міської ради від 25.12.2008 № 1051/1051 (зі змінами і доповненнями);
- у п'ятиденний строк після державної реєстрації права оренди Земельної ділянки надати копію цього Договору до контролюючого органу, визначеного податковим законодавством, за місцезнаходженням Земельної ділянки;
- під час використання Земельної ділянки дотримуватися обмежень у її використанні, зареєстрованих у Державному земельному кадастрі. А саме: відповідно до витягу з Державного земельного кадастру про земельну ділянку № \_\_\_\_\_ сформованого \_\_\_\_\_, наявні відомості про обмеження у використанні Земельної ділянки:
  - охоронна зона навколо (уздовж) об'єкта транспорту; площа Земельної ділянки, на яку поширюється дія обмеження, – 0,0331 га; підстава для виникнення обмеження у використанні Земельної ділянки – ДБН В.2.5-39:2008 «Інженерне обладнання будинків і споруд. Зовнішні мережі та споруди Теплові мережі», затверджені наказом Міністерства регіонального розвитку та будівництва України від 09.12.2008 № 568, строк дії обмеження – безстроково;
  - охоронна зона навколо (уздовж) об'єкта електрозв'язку; площа Земельної ділянки, на яку поширюється дія обмеження, – 0,0500 га; підстава для виникнення обмеження у використанні Земельної ділянки – Постанова Кабінету Міністрів України «Про затвердження Правил охорони ліній електрозв'язку» від 29.01.1996 № 135, строк дії обмеження – безстроково;
  - охоронна зона навколо (уздовж) об'єкта енергетичної системи; площа Земельної ділянки, на яку поширюється дія обмеження, – 0,0044 га; підстава для виникнення обмеження у використанні Земельної ділянки – Постанова Кабінету Міністрів України «Про затвердження Правил охорони електричних мереж» від 04.03.1997 №209, строк дії обмеження – безстроково;
  - охоронна зона навколо (уздовж) об'єкта енергетичної системи; площа Земельної ділянки, на яку поширюється дія обмеження, – 0,0262 га; підстава для виникнення обмеження у використанні Земельної ділянки – Постанова Кабінету Міністрів України «Про затвердження Правил охорони електричних мереж» від 04.03.1997 №209, строк дії обмеження – безстроково;
  - охоронна зона навколо інженерних комунікацій; площа Земельної ділянки, на яку поширюється дія обмеження, – 0,0621 га; підстава для виникнення обмеження у використанні Земельної ділянки – ДБН В 2.5-74-2013 «Водопостачання. Зовнішні мережі та споруди. Основні положення проектування», затверджені наказом Міністерства регіонального розвитку, будівництва та житлово-комунального господарства України (зі змінами та доповненнями) від 08.04.2013 № 133, строк дії обмеження – безстроково;
  - охоронна зона навколо інженерних комунікацій; площа Земельної ділянки, на яку поширюється дія обмеження, – 0,0016 га; підстава для виникнення обмеження у використанні Земельної ділянки – ДБН В.2.5-20:2018 «Газопостачання», затверджені наказом Міністерства регіонального розвитку, будівництва та житлово-комунального господарства України від 15.11.2018 № 305, строк дії обмеження – безстроково;
  - охоронна зона навколо інженерних комунікацій; площа Земельної ділянки, на яку поширюється дія обмеження, – 0,0874 га; підстава для виникнення обмеження у використанні Земельної ділянки – ДБН В.2.5-75:2013 «Каналізація. Зовнішні мережі та споруди», затверджені наказом Міністерства



регіонального розвитку, будівництва та житлово-комунального господарства України (зі змінами та доповненнями) від 28.08.2013 № 134, строк дії обмеження – безстроково;

– санітарно-захисна зона навколо об'єкта; площа Земельної ділянки, на яку поширюється дія обмеження, – 0,2111 га; підстава для виникнення обмеження у використанні Земельної ділянки – Наказ МОЗ України «Про затвердження Державних санітарних правил планування та забудови населених пунктів» від 19.06.1996 № 173, строк дії обмеження – безстроково;

– зона особливого режиму забудови; площа Земельної ділянки, на яку поширюється дія обмеження, – 0,2397 га; підстава для виникнення обмеження у використанні Земельної ділянки – ДБН В.1.1-25-2009 «Захист від небезпечних геологічних процесів. Інженерний захист територій та споруд від підтоплення та затоплення», затверджені наказом Міністерства регіонального розвитку та будівництва України від 02.12.2009 № 550, ДБН В.1.1-45:2017 «Будівлі і споруди в складних інженерно-геологічних умовах. Загальні положення», затверджені наказом Мінрегіонбуду України від 03.05.2017 № 101, строк дії обмеження – безстроково.

Відповідно до відомостей Державного реєстру речових прав на нерухоме майно обтяження прав на Земельну ділянку не зареєстровані.

Експлікація земельних угідь Земельної ділянки з кадастровим номером 8000000000:66:052:0007 згідно з витягом з Державного земельного кадастру про земельну ділянку № \_\_\_\_\_ сформованим \_\_\_\_\_:

| Всього земель, гектарів                     | У тому числі за земельними угіддями, гектарів: |  |
|---|--|--|
|   | Землі під будівлями та спорудами транспорту    |  |
| 1   | 2  |  |
| Площа земельної ділянки, гектарів<br>0,2397 | 0,2397   |  |

8.5. Право оренди Земельної ділянки комунальної власності не може бути відчужено її Орендарем іншим особам, внесено до статутного капіталу, передано у заставу.

8.6. Сторони також мають інші права і несуть інші обов'язки, визначені законодавством України.

#### **9. Ризик випадкового знищення або пошкодження об'єкта оренди чи його частини**

Ризик випадкового знищення або пошкодження об'єкта оренди чи його частини несе Орендар.

#### **10. Страхування об'єкта оренди**

Сторони домовилися про те, що Орендар має право застрахувати об'єкт оренди на період дії Договору.

#### **11. Зміна умов Договору та припинення і поновлення Договору**

11.1. Всі зміни та/або доповнення до цього Договору вносяться за згодою Сторін. Згодою або запереченням Орендодавця на зміни та/або доповнення до цього Договору, є його рішення, прийняте в установленому законодавством порядку.

11.2. Витрати, пов'язані з внесенням змін та/або доповнень до цього Договору, сплачує Орендар.

11.3. Договір оренди припиняється в разі:

- закінчення строку, на який його було укладено;
- поєднання в одній особі власника Земельної ділянки та Орендаря;
- ліквідації юридичної особи - Орендаря;

Договір припиняється також в інших випадках, передбачених законодавством.

11.4. Припинення Договору шляхом розірвання.

Договір може бути розірваний:

- за взаємною згодою Сторін;



- за рішенням суду, в порядку, встановленому законодавством України;
- у разі необхідності використання Земельної ділянки для суспільних потреб у порядку, встановленому законодавством України;
- в односторонньому порядку за ініціативою Орендодавця, із звільненням його від відповідальності, згідно з Господарським кодексом України, в разі використання Орендарем Земельної ділянки способами, які суперечать екологічним вимогам, не за цільовим призначенням, систематичної (більше трьох місяців) несплати орендної плати, здійснення Орендарем відчуження права користування Земельною ділянкою третім особам.

11.5. Договір може бути достроково розірваний у разі невиконання або неналежного виконання Орендарем обов'язків, визначених у п.п. 5.1 та 8.4 цього Договору.

11.6. Розірвання цього Договору здійснюється в установленому законом порядку.

11.7. Укладення Договору на новий строк.

11.7.1. Якщо Орендар, що належно виконував обов'язки за умовами Договору, має намір скористатися переважним правом на укладення Договору на новий строк, він зобов'язаний письмово повідомити про це Орендодавця не пізніше, ніж за 3 (три) місяці до закінчення строку його дії та сплачувати орендну плату за період від дня закінчення дії Договору до дня укладення його на новий строк у порядку та у розмірах, установлених цим Договором.

У разі укладення Договору на новий строк його умови можуть бути змінені за згодою Сторін.

11.8. У разі припинення або розірвання цього Договору Орендар зобов'язаний повернути Орендодавцеві Земельну ділянку на умовах, визначених цим Договором. У разі невиконання Орендарем обов'язку щодо умов повернення Орендодавцеві Земельної ділянки Орендар зобов'язаний відшкодувати Орендодавцеві завдані збитки.

11.9. Перехід права власності на орендовану Земельну ділянку до третьої особи, реорганізація юридичної особи - Орендаря не є підставою для зміни умов або припинення Договору.

11.10. Зміна найменування сторін Договору, зокрема внаслідок реорганізації юридичної особи або зміни типу акціонерного товариства, не є підставою для внесення змін до Договору та/або його переоформлення.

## **12. Відповідальність сторін за невиконання або неналежне виконання Договору та вирішення спорів**

12.1. У разі невиконання своїх зобов'язань за цим Договором Сторони несуть відповідальність, визначену цим Договором та законодавством України.

12.2. У разі невиконання Орендарем умов цього Договору та обов'язків, передбачених законодавством України, Договір може бути достроково розірваний.

12.3. Сторона, яка порушила зобов'язання, звільняється від відповідальності, якщо вона доведе, що це порушення сталося не з її вини.

12.4. Усі спори, пов'язані із виконанням умов цього Договору, вирішуються судами України при неможливості досудового врегулювання спорів, що виникають при виконанні умов цього Договору.

12.5. Відносини Сторін, не врегульовані цим Договором, регулюються законодавством України.

## **13. Суборенда Земельної ділянки**

13.1. Орендар має право передати Земельну ділянку або її частину у суборенду в порядку, встановленому чинним законодавством України.

13.2. Умови договору суборенди Земельної ділянки мають обмежуватися умовами цього Договору і не суперечити йому.

## **14. Прикінцеві положення**

14.1. Договір набуває чинності з моменту його нотаріального посвідчення.

14.2. Витрати, пов'язані з нотаріальним посвідченням цього договору, сплачує Орендар.

14.3. Цей Договір складений у трьох примірниках, що мають однакову юридичну силу. Один примірник – для зберігання в Орендаря, один – для Орендодавця (знаходиться на зберіганні у

Департаменті земельних ресурсів виконавчого органу Київської міської ради (Київської міської державної адміністрації), один – для зберігання у нотаріуса.

Київський міський голова \_\_\_\_\_ Віталій КЛИЧКО

Орендар \_\_\_\_\_



## ПОРІВНЯЛЬНА ТАБЛИЦЯ

до проєкту рішення Київської міської ради

**«Про затвердження технічної документації із землеустрою щодо інвентаризації земель, внесення змін до рішення Київської міської ради від 18 листопада 2021 року № 3662/3703 «Про визначення переліку земельних ділянок для опрацювання можливості продажу їх (або права оренди на них) на земельних торгах» та продажу права оренди земельної ділянки (кадастровий номер 8000000000:66:052:0007) на вул. Петра Вершигори, 9/1 у Дніпровському районі м. Києва»**

**Додаток до рішення Київської міської ради від 18 листопада 2021 року № 323/2545 «Про визначення переліку земельних ділянок для опрацювання можливості продажу їх (або права оренди на них) на земельних торгах»**

### Чинна редакція

| № з/п | Місце розташування (адреса) земельної ділянки | Вид права | Цільове призначення згідно з Класифікатором видів цільового призначення земель (запропонований вид використання)                           | Орієнтовна площа земельної ділянки, га |
|-------|---|-----------|--|--|
| 2     | просп. Петра Вершигори, 9/1                   | Оренда    | 12.11 – для розміщення та експлуатації об'єктів дорожнього сервісу (для влаштування, експлуатації та обслуговування відкритої автостоянки) | 0,28                                   |

### Редакція з урахуванням запропонованих змін

| № з/п | Місце розташування (адреса) земельної ділянки | Вид права | Цільове призначення згідно з Класифікатором видів цільового призначення земель (запропонований вид використання)   | Орієнтовна площа земельної ділянки, га |
|-------|---|-----------|--|--|
| 2     | просп. Петра Вершигори, 9/1                   | Оренда    | 02.09 – для будівництва і обслуговування паркінгів та автостоянок на землях житлової та громадської забудови (для влаштування, експлуатації та обслуговування відкритої автостоянки) | 0,28                                   |

Код земельної ділянки: 66:052:0007

Площа: 0.2397 га

Адрес земельної ділянки: Дніпровський район, вул. Вершигори Петра, 9/1

Заявник: Київська міська рада

Вид та термін користування: Не визначено

Цільове призначення: 02.09, Для будівництва і обслуговування паркінгів та автостоянок на землях житлової та громадсь  
кої забудови



Sources: Esri, HERE, Garmin, USGS, Intermap, INCREMENT P, NRCan, Esri Japan, METI, Esri China (Hong Kong), Esri Korea, Esri (Thailand), NGCC, (c) OpenStreetMap contributors, and the GIS User Community



| № з/п | Кад. номер | Код цільового призначення | Площа (га) |
|-------|------------|---------------------------|------------|
| 1     | 0004       | 09.01                     | 0,0030     |
| 2     | 0003       | 09.01                     | 0,0032     |
|       | Разом      |                           | 0,0062     |



Умовні позначення:

— Межі земельних ділянок



| № з/п | Кад. номер | Код цільового призначення | Площа (га) |
|-------|------------|---------------------------|------------|
| 1     | 0001       | 09.01                     | 22,5303    |
|       | Разом      |                           | 22,5303    |



Умовні позначення:

— Межі земельних ділянок





| № з/п | Кад. номер | Код цільового призначення | Площа (га) |
|-------|------------|---------------------------|------------|
| 1     | 0001       | 09.03 *                   | 19,5768    |
|       | Разом      |                           | 19,5768    |

Умовні позначення:

— Межі земельних ділянок





| № з/п | Кад. номер | Код цільового призначення | Площа (га) |
|-------|------------|---------------------------|------------|
| 1     | 0002       | 09.03                     | 4,0634     |
|       | Разом      |                           | 4,0634     |

Умовні позначення:

— Межі земельних ділянок



| № з/п | Кад. номер | Код цільового призначення | Площа (га) |
|-------|------------|---------------------------|------------|
| 1     | 0001       | 09.03                     | 0,0742     |
| 2     | 0002       | 09.03                     | 33,2155    |
|       | Разом      |                           | 33,2897    |



Умовні позначення:

— Межі земельних ділянок



| № з/п | Кад. номер | Код цільового призначення | Площа (га) |
|-------|------------|---------------------------|------------|
| 1     | 0001       | 09.03                     | 20,2264    |
|       | Разом      |                           | 20,2264    |



Умовні позначення:

— Межі земельних ділянок





| № з/п | Кад. номер | Код цільового призначення | Площа (га) |
|-------|------------|---------------------------|------------|
| 1     | 0001       | 09.03                     | 16,6173    |
|       | Разом      |                           | 16,6173    |

Умовні позначення:

— Межі земельних ділянок





| № з/п | Кад. номер | Код цільового призначення | Площа (га) |
|-------|------------|---------------------------|------------|
| 1     | 0001       | 12.13                     | 0,0412     |
| 2     | 0004       | 12.13                     | 0,0127     |
| 3     | 0005       | 12.04                     | 0,0711     |
| 4     | 0006       | 12.13                     | 0,0434     |
| 5     | 0007       | 02.12                     | 0,0536     |
| 6     | 0008       | 12.04                     | 0,1202     |
| 7     | 0009       | 12.04                     | 0,0714     |
|       | Разом      |                           | 0,4136     |

Умовні позначення:

— Межі земельних ділянок





| № з/п | Кад. номер | Код цільового призначення | Площа (га) |
|-------|------------|---------------------------|------------|
| 1     | 0004       | 12.04                     | 0,0825     |
| 2     | 0005       | 12.13                     | 0,0136     |
| 3     | 0006       | 11.04                     | 0,0021     |
| 4     | 0007       | 12.13                     | 0,0253     |
| 5     | 0009       | 12.13                     | 0,1686     |
| 6     | 0010       | 12.13                     | 0,0194     |
| 7     | 0013       | 12.04                     | 0,0049     |
| 8     | 0017       | 03.07                     | 0,1509     |
| 9     | 0018       | 02.12                     | 0,0099     |
|       | Разом      |                           | 0,4772     |

Умовні позначення:

— Межі земельних ділянок



| № з/п | Кад. номер | Код цільового призначення | Площа (га) |
|-------|------------|---------------------------|------------|
| 1     | 0001       | 12.04 *                   | 1,5074     |
|       | Разом      |                           | 1,5074     |



Умовні позначення:

— Межі земельних ділянок



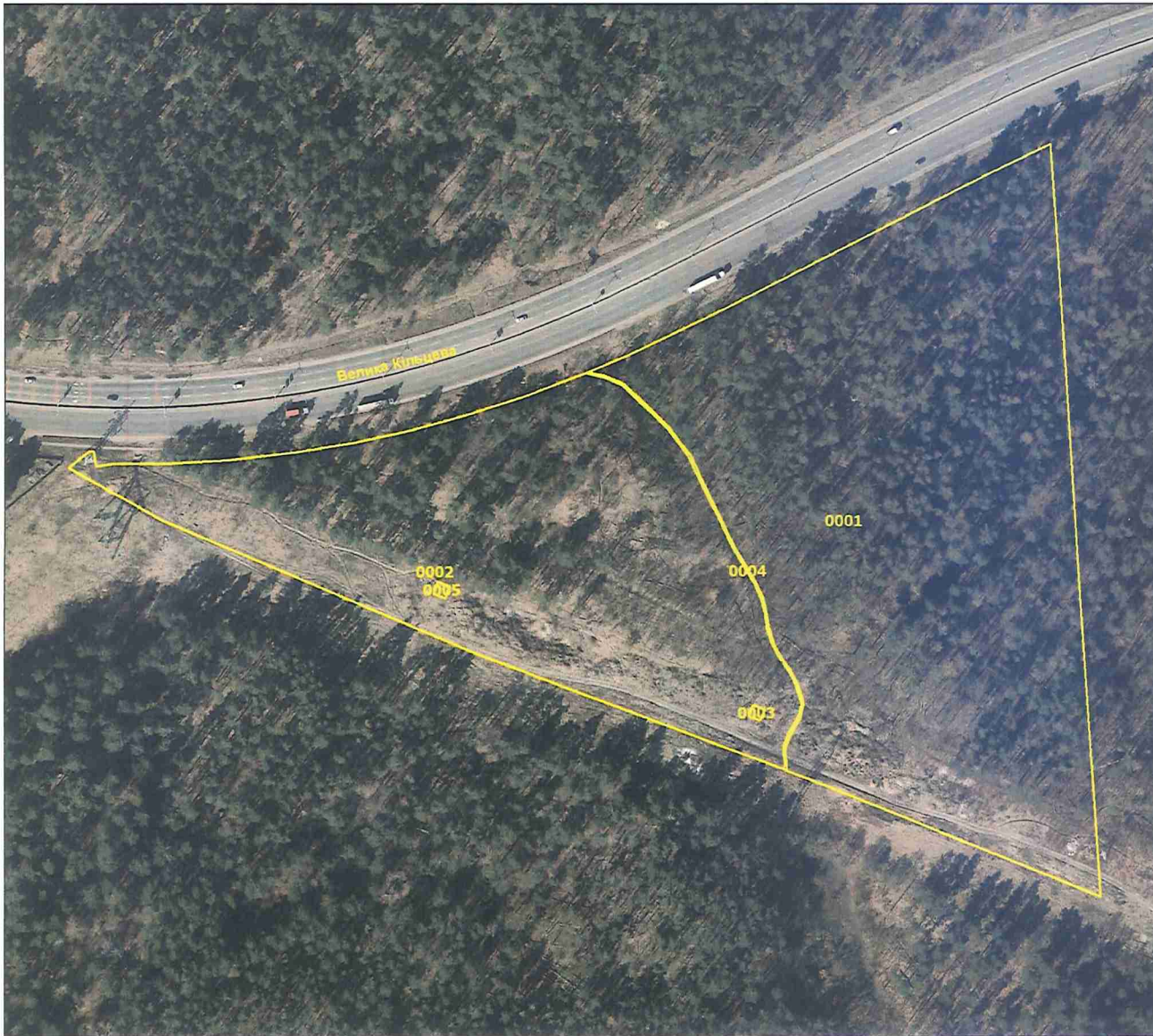


| № з/п | Кад. номер | Код цільового призначення | Площа (га) |
|-------|------------|---------------------------|------------|
| 1     | 0005       | 02.03                     | 0,3107     |
| 2     | 0009       | 12.13                     | 0,0219     |
| 3     | 0010       | 12.13                     | 0,0269     |
| 4     | 0011       | 12.04                     | 0,0717     |
| 5     | 0012       | 12.04                     | 0,0890     |
| 6     | 0013       | 14.02                     | 0,0179     |
| 7     | 0014       | 12.13                     | 0,0421     |
|       | Разом      |                           | 0,5802     |

Умовні позначення:

— Межі земельних ділянок





| № з/п | Кад. номер | Код цільового призначення | Площа (га) |
|-------|------------|---------------------------|------------|
| 1     | 0001       | 09.01                     | 4,3139     |
| 2     | 0002       | 09.01                     | 2,6607     |
| 3     | 0003       | 09.01                     | 0,0031     |
| 4     | 0004       | 09.01                     | 0,0218     |
| 5     | 0005       | 09.01                     | 0,0032     |
|       | Разом      |                           | 7,0027     |

Умовні позначення:

— Межі земельних ділянок





| № з/п | Кад. номер | Код цільового призначення | Площа (га) |
|-------|------------|---------------------------|------------|
| 1     | 0001       | 09.01                     | 4,8087     |
| 2     | 0002       | 09.01                     | 0,8884     |
| 3     | 0003       | 12.13                     | 0,3378     |
| 4     | 0004       | 14.02                     | 0,0158     |
|       | Разом      |                           | 6,0507     |

Умовні позначення:

— Межі земельних ділянок





| № з/п | Кад. номер | Код цільового призначення | Площа (га) |
|-------|------------|---------------------------|------------|
| 1     | 0002       | 09.01                     | 45,2407    |
|       | Разом      |                           | 45,2407    |

Умовні позначення:

— Межі земельних ділянок





| № з/п | Кад. номер | Код цільового призначення | Площа (га) |
|-------|------------|---------------------------|------------|
| 1     | 0001       | 09.03                     | 19,8264    |
|       | Разом      |                           | 19,8264    |

Умовні позначення:

— Межі земельних ділянок





| № з/п | Кад. номер | Код цільового призначення | Площа (га) |
|-------|------------|---------------------------|------------|
| 1     | 0001       | 09.03                     | 0,3848     |
| 2     | 0002       | 09.03                     | 12,1034    |
| 3     | 0003       | 09.03                     | 7,3597     |
|       | Разом      |                           | 19,8479    |

Умовні позначення:

— Межі земельних ділянок





| № з/п | Кад. номер | Код цільового призначення | Площа (га) |
|-------|------------|---------------------------|------------|
| 1     | 0001       | 09.01                     | 20,0923    |
|       | Разом      |                           | 20,0923    |

Умовні позначення:

— Межі земельних ділянок



| № з/п | Кад. номер | Код цільового призначення | Площа (га) |
|-------|------------|---------------------------|------------|
| 1     | 0001       | 09.03                     | 21,3223    |
|       | Разом      |                           | 21,3223    |



Умовні позначення:

— Межі земельних ділянок





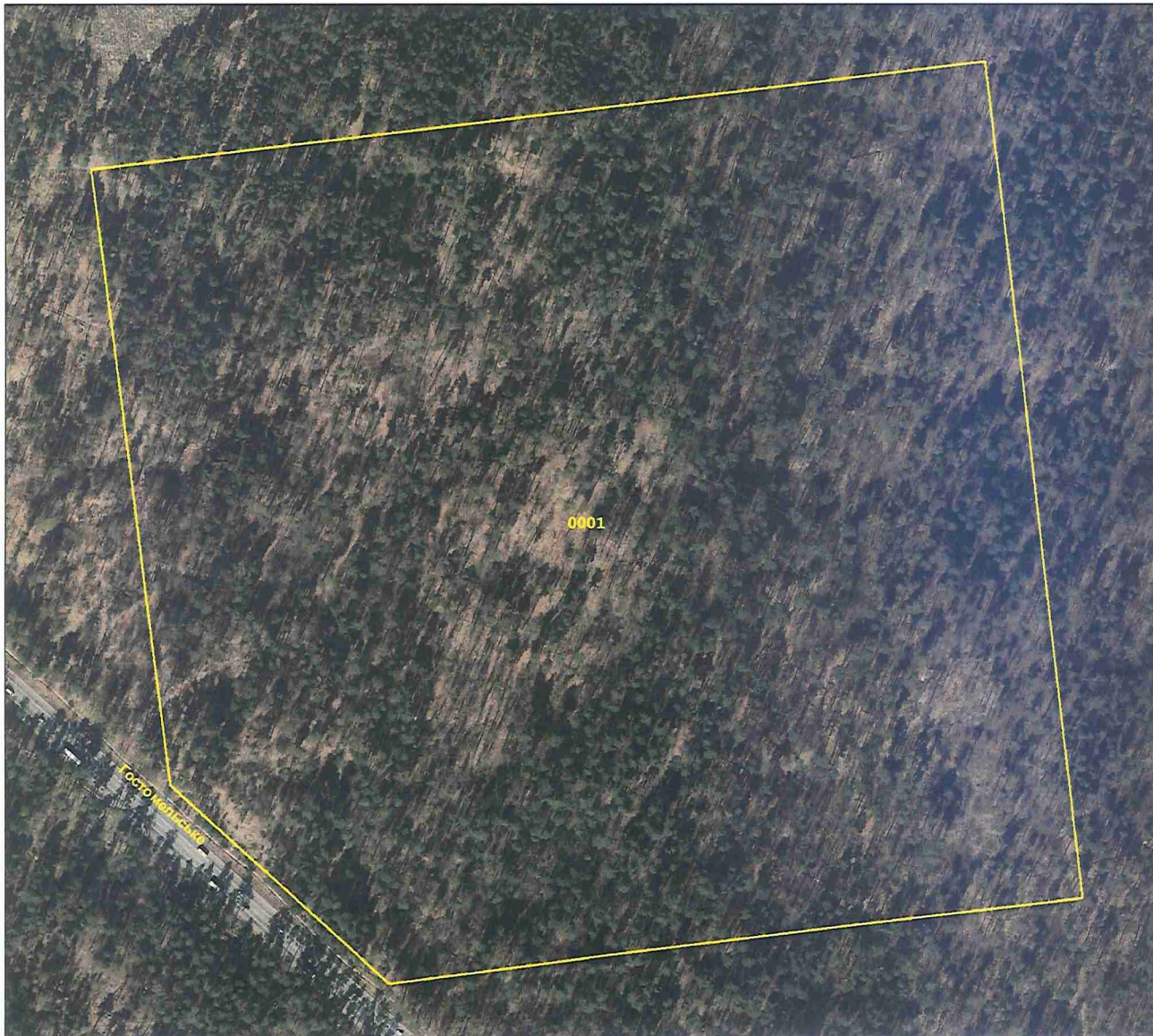
| № з/п | Кад. номер | Код цільового призначення | Площа (га) |
|-------|------------|---------------------------|------------|
| 1     | 0001       | 09.01                     | 35,5506    |
|       | Разом      |                           | 35,5506    |

Умовні позначення:

— Межі земельних ділянок



| № з/п | Кад. номер | Код цільового призначення | Площа (га) |
|-------|------------|---------------------------|------------|
| 1     | 0001       | 09.03                     | 29,6293    |
|       | Разом      |                           | 29,6293    |



Умовні позначення:

— Межі земельних ділянок



| № з/п | Кад. номер | Код цільового призначення | Площа (га) |
|-------|------------|---------------------------|------------|
| 1     | 0001       | 09.03                     | 28,3680    |
|       | Разом      |                           | 28,3680    |



Умовні позначення:

— Межі земельних ділянок





| № з/п | Кад. номер | Код цільового призначення | Площа (га) |
|-------|------------|---------------------------|------------|
| 1     | 0001       | 09.01                     | 22,4508    |
|       | Разом      |                           | 22,4508    |

Умовні позначення:

— Межі земельних ділянок



| № з/п | Кад. номер | Код цільового призначення | Площа (га) |
|-------|------------|---------------------------|------------|
| 1     | 0008       | 09.01                     | 0,0031     |
|       | Разом      |                           | 0,0031     |



Умовні позначення:

— Межі земельних ділянок



| № з/п | Кад. номер | Код цільового призначення | Площа (га) |
|-------|------------|---------------------------|------------|
| 1     | 0001       | 09.03                     | 39,2831    |
|       | Разом      |                           | 39,2831    |



Умовні позначення:  
— Межі земельних ділянок



| № з/п | Кад. номер | Код цільового призначення | Площа (га) |
|-------|------------|---------------------------|------------|
| 1     | 0007       | 02.09                     | 0,2397     |
| 2     | 0038       | 02.12                     | 0,3785     |
|       | Разом      |                           | 0,6182     |



Умовні позначення:

— Межі земельних ділянок







| № з/п | Кад. номер | Код цільового призначення | Площа (га) |
|-------|------------|---------------------------|------------|
| 1     | 0002       | 09.01                     | 4,8136     |
|       | Разом      |                           | 4,8136     |



Умовні позначення:

— Межі земельних ділянок





| № з/п | Кад. номер | Код цільового призначення | Площа (га) |
|-------|------------|---------------------------|------------|
| 1     | 0007       | 12.04                     | 0,2924     |
| 2     | 0009       | 02.12                     | 0,0278     |
| 3     | 0011       | 12.13                     | 1,3365     |
| 4     | 0013       | 14.02                     | 0,0131     |
| 5     | 0017       | 02.03                     | 2,5937     |
| 6     | 0018       | 03.07                     | 0,0566     |
| 7     | 0019       | 11.04                     | 0,0148     |
| 8     | 0020       | 12.13                     | 0,5695     |
| 9     | 0021       | 02.12                     | 0,0558     |
| 10    | 0023       | 12.04                     | 0,7978     |
| 11    | 0024       | 02.12                     | 0,0286     |
| 12    | 0027       | 02.03                     | 0,5839     |
| 13    | 0028       | 14.02                     | 0,0122     |
| 14    | 0029       | 03.07                     | 0,0902     |
| 15    | 0030       | 14.02                     | 0,0131     |
| 16    | 0031       | 12.13                     | 0,3553     |
| 17    | 0034       | 02.03                     | 3,6581     |
| 18    | 0035       | 02.03                     | 0,3867     |
| 19    | 0036       | 02.12                     | 0,4036     |
| 20    | 0037       | 14.02                     | 0,0131     |
| 21    | 0038       | 14.02                     | 0,0130     |
| 22    | 0039       | 14.02                     | 0,0133     |
| 23    | 0040       | 12.07                     | 0,1148     |
| 24    | 0041       | 02.03                     | 0,3479     |
| 25    | 0043       | 03.10                     | 0,0253     |
| 26    | 0044       | 03.10                     | 0,0192     |
| 27    | 0045       | 02.03                     | 0,5301     |
| 28    | 0046       | 02.10                     | 0,4187     |
| 29    | 0048       | 03.10                     | 0,0124     |
| 30    | 0049       | 02.12                     | 0,1355     |
| 31    | 0051       | 03.10                     | 0,3714     |
| 32    | 0052       | 12.04                     | 0,6149     |
| 33    | 0054       | 03.10                     | 0,0906     |
| 34    | 0055       | 02.03                     | 2,5157     |
| 35    | 0058       | 02.10                     | 1,3370     |
| 36    | 0059       | 12.13                     | 1,3121     |
| 37    | 0061       | 12.13                     | 0,3810     |
| 38    | 0063       | 02.03                     | 0,9776     |
| 39    | 0064       | 11.04                     | 0,0828     |

Умовні позначення:

— Межі земельних ділянок

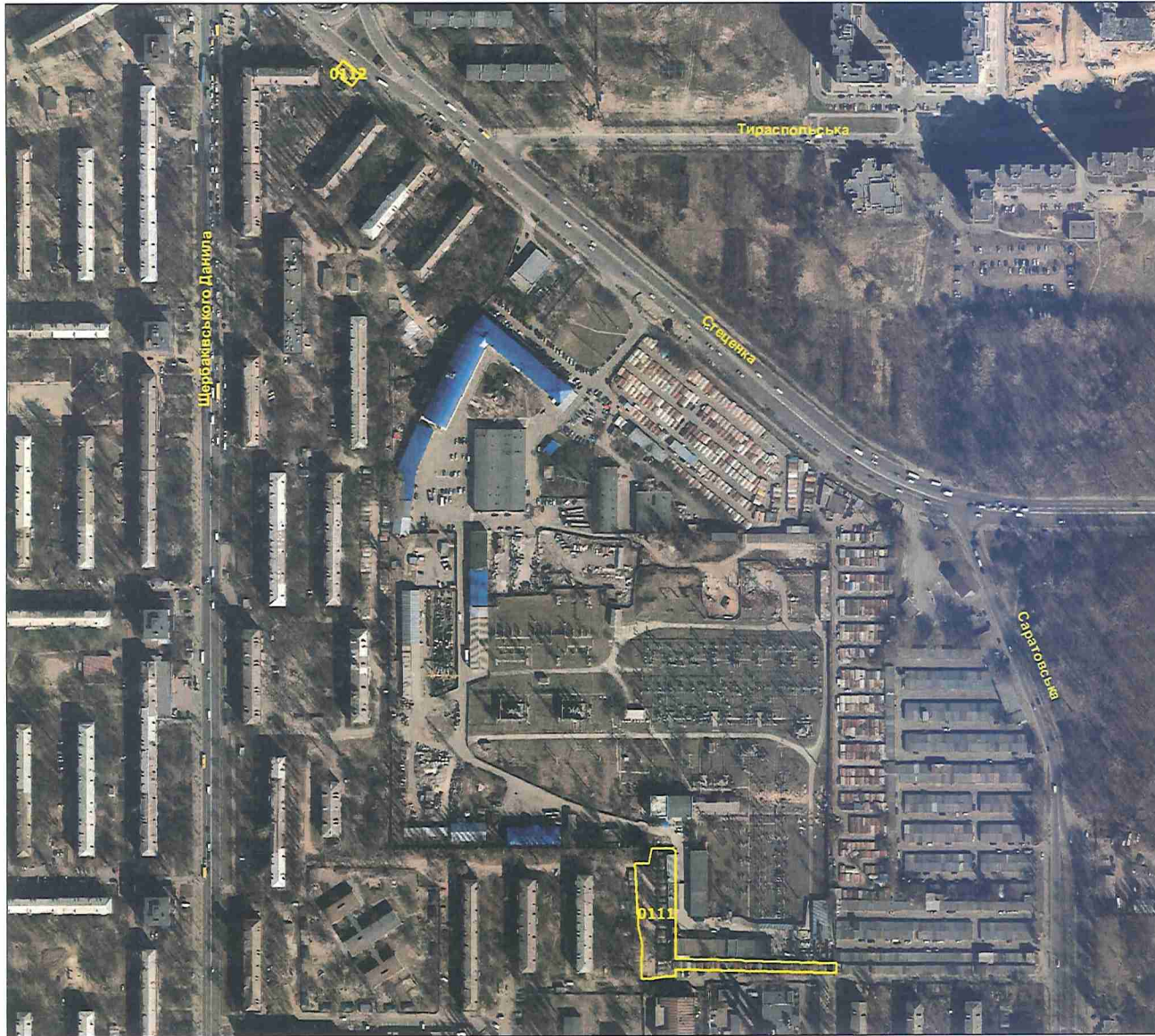


| № з/п | Кад. номер | Код цільового призначення | Площа (га) |
|-------|------------|---------------------------|------------|
| 40    | 0065       | 02.10                     | 1,1964     |
| 41    | 0066       | 03.12                     | 0,4242     |
| 42    | 0067       | 02.10                     | 4,6454     |
| 43    | 1012       | 03.09                     | 0,2053     |
|       | Разом      |                           | 27,0874    |



Умовні позначення:  
— Межі земельних ділянок





| № з/п | Кад. номер | Код цільового призначення | Площа (га) |
|-------|------------|---------------------------|------------|
| 1     | 0112       | 03.07                     | 0,0163     |
| 2     | 0111       | 02.09                     | 0,3356     |
|       | Разом      |                           | 0,3519     |

Умовні позначення:

— Межі земельних ділянок





## КИЇВСЬКА МІСЬКА РАДА

Терентьєву М. О. *Окопишину О.Ю.*  
Положишник В. О.

Прошу розглянути проєкт рішення від 09.12.2024  
№ 08/231 - 1895/ПР в установленому порядку.

Тхорику С. М.

Прошу опрацювати в межах компетенції управління.

Омельченко А. В.

Для контролю за проходженням та тиражування.

*Кандибору Р.В. - за відома*

Володимир БОНДАРЕНКО

“09” грудня 2024 року  
№ 08/231 - 1895/ПР



08/231-1895/ПР  
09.12.2024

УКРАЇНА

ВИКОНАВЧИЙ ОРГАН КИЇВСЬКОЇ МІСЬКОЇ РАДИ  
(КИЇВСЬКА МІСЬКА ДЕРЖАВНА АДМІНІСТРАЦІЯ)

**ДЕПАРТАМЕНТ ЗЕМЕЛЬНИХ РЕСУРСІВ**

вул. Хрещатик, 32-а, м. Київ, 01001 тел. (044) 202 78 15

Контактний центр міста Києва (044) 15 51 E-mail: [kyivland@kyivcity.gov.ua](mailto:kyivland@kyivcity.gov.ua) Код ЄДРПОУ 26199097

09.12.24. № 05715 - СЛ - 72504

Заступнику міського голови-  
секретарю Київської міської ради  
Володимиру БОНДАРЕНКУ

Шановний Володимире Володимировичу!

Департамент земельних ресурсів виконавчого органу Київської міської ради (Київської міської державної адміністрації) відповідно до частини третьої статті 26 Регламенту Київської міської ради, затвердженого рішенням Київської міської ради від 04.11.2021 № 3135/3176, направляє проект рішення Київської міської ради «Про затвердження технічної документації із землеустрою щодо інвентаризації земель, внесення змін до рішення Київської міської ради від 18 листопада 2021 року № 3662/3703 «Про визначення переліку земельних ділянок для опрацювання можливості продажу їх (або права оренди на них) на земельних торгах» та продажу права оренди земельної ділянки (кадастровий номер 8000000000:66:052:0007) на вул. Петра Вершигори, 9/1 у Дніпровському районі м. Києва» (справа-контейнер 522353245) для подальшого опрацювання.

Додатки:

- проєкт рішення Київської міської ради «Про затвердження технічної документації із землеустрою щодо інвентаризації земель, внесення змін до рішення Київської міської ради від 18 листопада 2021 року № 3662/3703 «Про визначення переліку земельних ділянок для опрацювання можливості продажу їх (або права оренди на них) на земельних торгах» та продажу права оренди земельної ділянки (кадастровий номер 8000000000:66:052:0007) на вул. Петра Вершигори, 9/1 у Дніпровському районі м. Києва» (522353245) на 42 арк. в 1 прим.;
- пояснювальна записка на 5 арк. в 1 прим.;
- порівняльна таблиця на 1 арк. в 1 примірим.;
- оригінал технічної документації із землеустрою щодо інвентаризації земель (справа № 564952439) 1 книга в 1 прим.;

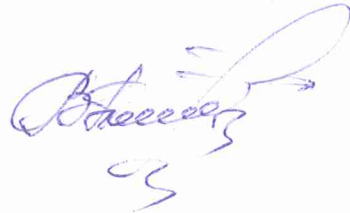




- оригінал технічної документації із землеустрою щодо інвентаризації земель (справа № 252151207) 1 книга в 1 прим.;
- оригінал технічної документації із землеустрою щодо інвентаризації земель (справа № 718929522) 1 книга в 1 прим.;
- оригінал технічної документації із землеустрою щодо інвентаризації земель (справа № 604305254) 1 книга в 1 прим..

З повагою

Директор

A handwritten signature in blue ink, appearing to be 'Валентина Пелих', with a stylized flourish below it.

Валентина ПЕЛИХ



**Текст проєкту рішення у паперовому вигляді відповідає проєкту в електронному вигляді на USB носії.**

Начальник першого відділу  
управління землеустрою та ринку земель  
Департаменту земельних ресурсів  
виконавчого органу Київської міської ради  
(Київської міської державної адміністрації)



**Олексій РІЗАНЕНКО**