



08/231-1263/17P
20.05.2020

КИЇВСЬКА МІСЬКА РАДА

ХІСЕСІЯ VIII СКЛИКАННЯ

РІШЕННЯ

№ _____

**Про створення ландшафтного
заказника «Гора Щекавиця»**

проект

Відповідно до Земельного кодексу України, пунктів 34, 37 ч.1 ст. 26 Закону України "Про місцеве самоврядування в Україні", пункту «і» ч.1 статті 15 Закону України «Про охорону навколишнього природного середовища», статей 1, 20, 21, 28 Закону України «Про благоустрій населених пунктів», Закону України «Про охорону культурної спадщини», наказу Міністерства будівництва, архітектури та житлово-комунального господарства України від 10.04.2006 N 105 «Про затвердження Правил утримання зелених насаджень у населених пунктах України», з метою збереження зелених насаджень та покращення благоустрою міста, статей 7, 12, 23, 53 Закону України «Про природно-заповідний фонд України», статті 46 Земельного кодексу України, статті 47 Закону України «Про землеустрій», з метою організації, охорони, ефективного використання територій природно-заповідного фонду міста Києва, збереження цінних природних та історико-культурних об'єктів, зокрема пам'ятки археології національного значення «Культурний шар городища IX-XIII століття (розвинуте середньовіччя, Київська Русь) (охоронний номер 260058-Н), створення умов для ефективного туризму та відпочинку населення, сприяння екологічній освітньо-виховній роботі; на підставі звернення громадян, Київська міська рада

ВИРІШИЛА:

1. Оголосити територію природно-заповідного фонду місцевого значення та встановити охоронну зону території, що розташована між вулицею Олегівською, вулицею Лук'янівською, вулицею Нижньоюрківською, вулицею Кирилівською та вул. Нижній Вал (історична місцевість – гора Щекавиця) в Шевченківському районі м. Києва, межі якої зазначені у Додатку 1 до цього рішення.
2. Надати статус ландшафтного заказника території, зазначеній у пункті 1 цього рішення.

3. Присвоїти назву ландшафтному заказнику, зазначеному у пункті 2 цього рішення, - Ландшафтний заказник «Гора Щекавиця».

4. Встановити, що на території ландшафтного заказника «Гора Щекавиця» забороняється будь-яка діяльність, яка негативно впливає або може негативно впливати на стан природних та історико-культурних комплексів та об'єктів чи перешкоджає їх використанню за цільовим призначенням.

5. Встановити, що ландшафтний заказник «Гора Щекавиця» створюється без вилучення земельних ділянок у їх власників або користувачів.

6. Встановити що управління ландшафтним заказником «Гора Щекавиця» здійснюється Комунальним підприємством по утриманню зелених насаджень Шевченківського району м. Києва.

7. Встановити, що дане рішення є підставою для розроблення проекту землеустрою щодо організації і встановлення меж територій природно-заповідного фонду. Пріоритетом є збільшення території ландшафтного заказника «Гора Щекавиця».

8. Внести зміни до Програми розвитку зеленої зони м. Києва до 2010 року та концепції формування зелених насаджень в центральній частині міста, затвердженої рішенням Київської міської ради від 19 липня 2005 року N 806/3381 (зі змінами):

8.1. У розділі «Шевченківський район» у таблиці 2 «Озеленені території загального користування м. Києва, що відповідають типологічним ознакам та планувальним вимогам» позицію 17 замінити двома новими позиціями згідно з додатком 2. У зв'язку з цим позиції 18-93 вважати відповідно позиціями 19-94.

8.2. Таблицю 23 «Перелік територій і об'єктів природно-заповідного фонду» доповнити новою позицією 35 згідно з додатком 3. У зв'язку з цим позиції 35-94 вважати відповідно 36-95.

9. Комунальному підприємству по утриманню зелених насаджень Шевченківського району м. Києва:

9.1. Закріпити на місцевості межі ландшафтного заказника «Гора Щекавиця» інформаційними знаками до їх закріплення межовими знаками.

9.2. Здійснити організаційно-правові заходи щодо набуття права постійного користування територією, зазначеною у пункті 1 цього рішення.

9.3. Забезпечити охорону території, зазначеної в пункті 1 цього рішення, з оформленням охоронного зобов'язання.

9.4. Здійснити організаційно-правові заходи щодо благоустрою території, зазначеної в пункті 1 цього рішення.

10. Оприлюднити це рішення в газеті Київської міської ради «Хрещатик».


11. Контроль за виконанням цього рішення покласти на постійну комісія Київської міської ради з питань екологічної політики.

Київський міський голова

В. Кличко

ПОДАННЯ:

Депутат Київської міської ради



Д. Банас

ПОГОДЖЕНО:

Постійна комісія Київської міської ради з питань містобудування, архітектури та землекористування

Голова

О. Міщенко

Секретар

Постійна комісія Київської міської ради з питань екологічної політики

І. Картавий

Голова

К. Яловий

Секретар

Постійна комісія Київської міської ради з питань культури, туризму та інформаційної політики

О. Новіков

Голова

В. Муха

Секретар

Начальник управління правового забезпечення діяльності Київської міської ради

О. Поживанов

Г. Гаршина

ПОЯСНЮВАЛЬНА ЗАПИСКА

До проєкту рішення Київської міської ради «Про створення ландшафтного заказника «Гора Щекавиця»»

1. Обґрунтування необхідності видання рішення.

Розвиток мережі територій та об'єктів природно-заповідного фонду України, виявлення, резервування та заповідання цінних природних територій, що потребують охорони є одним із пріоритетів державної політики, про що свідчать Закон України «Про Основні засади (стратегію) державної екологічної політики України на період до 2030 року» від 28.02.2019 №2697-VIII; Укази Президента «Про заходи щодо дальшого розвитку природно-заповідної справи в Україні» від 23.05.2005 №838/2005 та «Про додаткові заходи щодо розвитку природно-заповідної справи в Україні» від 14.08.2009 №611/2009; Розпорядження Кабінету Міністрів України «Про схвалення Концепції Загальнодержавної програми розвитку заповідної справи на період до 2020 року» від 8 лютого 2006 р. N 70-р. Саме створення територій та об'єктів природно-заповідного фонду, хоча і є консервативним, але, як свідчить практика, залишається основним методом, що забезпечує захист унікальних природних екосистем і ландшафтів.

Розвиток природно-заповідного фонду, озеленених територій; збереження пам'яток культурної спадщини є одними з основних завдань розвитку Києва, щопідтверджується «Стратегією розвитку міста Києва до 2025 року»; Міською цільовою програмою «Охорона та збереження культурної спадщини м. Києва на 2019 - 2021 роки» затвердженою рішенням Київської міської ради від 18 грудня 2018 року N 463/6514; Програмою розвитку зеленої зони м. Києва до 2010 року та концепції формування зелених насаджень в центральній частині міста, затвердженою рішенням Київської міської ради від 19 липня 2005 року N 806/3381.

Згідно Програми розвитку зеленої зони м. Києва до 2010 року та концепції формування зелених насаджень в центральній частині міста, затвердженою рішенням Київської міської ради від 19 липня 2005 року N 806/3381, озеленені території на вершині та схилах г. Щекавиця, що розташовані між вулицями Олегівською, Лук'янівською, Нижньоюрківською, та Кирилівською відносяться до таких, які мають бути основою наступних інвентаризацій та планувального закріплення з виготовленням у встановленому порядку державних актів на право земельного користування, що саме по собі не є гарантією захисту цих територій без здійснення відповідних організаційно-правових заходів.

Наразі територія, передбачена в проєкті рішення, включає в себе пам'ятку археології національного значення «Культурний шар городища IX-XIII століття (розвинуте середньовіччя, Київська Русь) та зону охоронюваного ландшафту і обліковується частково за Комунальним підприємством по утриманню зелених насаджень Шевченківського району м.

Києва, яке не заперечує щодо надання відповідній території статусу ландшафтного заказника.

Більше того, чинність Програми розвитку зеленої зони м. Києва до 2010 року та концепції формування зелених насаджень в центральній частині міста закінчується 31 грудня 2020 року, що зумовлює необхідність збереження території, передбаченої проектом рішення.

Територія, зазначена в проекті рішення знаходиться на вершині та схилах легендарної гори Щекавиця де, згідно з Повістю минулих літ, була розташована могила Віщого Олега.

Крім того, на земельній ділянці знаходиться пам'ятка культурної спадщини національного значення внесена до Переліку об'єктів культурної спадщини національного значення, які заносяться до Державного реєстру нерухомих пам'яток України, затвердженого постановою Кабінету Міністрів України від 3 вересня 2009 р. № 928 (охоронний номер 260058-Н).

Про необхідність додаткового захисту території, зазначеної в проекті рішення, також свідчать неодноразові наміри її забудови. Такі наміри викликають невдоволення територіальної громади та призводять до конфліктів, про що свідчить звернення ініціативної групи.

Отже, невизначеність у статусі території, передбаченої проектом рішення, зумовлює необхідність її захисту та збереження унікального природного та історико-культурного об'єкту, що розташований на ній, шляхом оголошення територією природно-заповідного фонду місцевого значення.

2. Мета і завдання прийняття рішення.

Проект рішення розроблено з метою організації, охорони, ефективного використання природно-заповідного фонду міста Києва, збереження в природному стані пам'ятки культурної спадщини національного значення та унікального природного об'єкту (гора Щекавиця).

Завданням цього проекту рішення є збереження цінних природного та історико-культурного об'єкту, а також створення умов для ефективного туризму, відпочинку та інших видів рекреаційної діяльності в природних умовах з додержанням режиму охорони заповідних природних комплексів і об'єктів.

Шляхом досягнення мети та виконання завдань є оголошення території природно-заповідного фонду місцевого значення та встановлення охоронної зони території в межах вулиць Олегівської, Лук'янівської, Нижньоюрківської, Кирилівської та Нижній Вал (історична місцевість – гора Щекавиця) в Шевченківському районі м. Києва надання їй статусу ландшафтного заказника.

3. Загальна характеристика та основні положення проекту рішення.

Проект рішення передбачає:

- Оголосити територію природно-заповідного фонду місцевого значення та встановити охоронну зону території, що розташована між вулицею Олегівською, вулицею Лук'янівською, вулицею

Нижньоюрківською, вулицею Кирилівською та вул. Нижній Вал (історична місцевість – гора Щекавиця) в Шевченківському районі м. Києва, межі якої зазначені у Додатку 1 до цього рішення.

- Надати статус ландшафтного заказника території, зазначеній у пункті 1 цього рішення.
- Присвоїти назву ландшафтному заказнику, зазначеному у пункті 2 цього рішення, - Ландшафтний заказник «Гора Щекавиця».
- Встановити, що на території ландшафтного заказника «Гора Щекавиця» забороняється будь-яка діяльність, яка негативно впливає або може негативно впливати на стан природних та історико-культурних комплексів та об'єктів чи перешкоджає їх використанню за цільовим призначенням.
- Встановити, що ландшафтний заказник «Гора Щекавиця» створюється без вилучення земельних ділянок у їх власників або користувачів.
- Встановити що управління ландшафтним заказником «Гора Щекавиця» здійснюється Комунальним підприємством по утриманню зелених насаджень Шевченківського району м. Києва.
- Встановити, що дане рішення є підставою для розроблення проекту землеустрою щодо організації і встановлення меж територій природно-заповідного фонду. Пріоритетом є збільшення території ландшафтного заказника «Гора Щекавиця».
- Внести зміни до Програми розвитку зеленої зони м. Києва до 2010 року та концепції формування зелених насаджень в центральній частині міста, затвердженої рішенням Київської міської ради від 19 липня 2005 року N 806/3381 (зі змінами):
- У розділі «Шевченківський район» у таблиці 2 «Озеленені території загального користування м. Києва, що відповідають типологічним ознакам та планувальним вимогам» позицію 17 замінити двома новими позиціями згідно з додатком 2. У зв'язку з цим позиції 18-93 вважати відповідно позиціями 19-94.
- Таблицю 23 «Перелік територій і об'єктів природно-заповідного фонду» доповнити новою позицією 35 згідно з додатком 3. У зв'язку з цим позиції 35-94 вважати відповідно 36-95.
- Комунальному підприємству по утриманню зелених насаджень Шевченківського району м. Києва:
- Закріпити на місцевості межі ландшафтного заказника «Гора Щекавиця» інформаційними знаками до їх закріплення межовими знаками

- Здійснити організаційно-правові заходи щодо набуття права постійного користування територією, зазначеною у пункті 1 цього рішення.
- Забезпечити охорону території, зазначеної в пункті 1 цього рішення, з оформленням охоронного зобов'язання.
- Здійснити організаційно-правові заходи щодо благоустрою території, зазначеної в пункті 1 цього рішення.
- Оприлюднити це рішення в газеті Київської міської ради «Хрещатик».
- Контроль за виконанням цього рішення покласти на постійну комісія Київської міської ради з питань екологічної політики.

4. Стан нормативно-правової бази у даній сфері правового регулювання.

Проект рішення розроблено відповідно до Земельного кодексу України, пунктів 34, 37 ч.1 ст. 26 Закону України «Про місцеве самоврядування в Україні», пункту «і» ч.1 статті 15 Закону України «Про охорону навколишнього природного середовища», статей 1, 20, 21, 28 Закону України «Про благоустрій населених пунктів», Закону України «Про охорону культурної спадщини», наказу Міністерства будівництва, архітектури та житлово-комунального господарства України від 10.04.2006 N 105 «Про затвердження Правил утримання зелених насаджень у населених пунктах України», з метою збереження зелених насаджень та покращення благоустрою міста, статей 7, 12, 23, 53 Закону України «Про природно-заповідний фонд України», статті 46 Земельного кодексу України, статті 47 Закону України «Про землеустрій», з метою організації, охорони, ефективного використання територій природно-заповідного фонду міста Києва, збереження цінних природних та історико-культурних об'єктів, зокрема пам'ятки археології національного значення «Культурний шар городища IX-XIII століття (розвинуте середньовіччя, Київська Русь) (охоронний номер 260058-Н).

5. Фінансово-економічне обґрунтування.

Реалізація проекту рішення здійснюється в межах бюджетного фінансування Комунального підприємства по утриманню зелених насаджень Шевченківського району м. Києва та не потребує додаткових витрат міського бюджету.

6. Прогноз соціально-економічних та інших наслідків прийняття рішення.

Прийняття цього рішення сприятиме виконанню Програми розвитку зеленої зони м. Києва до 2010 року та концепції формування зелених насаджень в центральній частині міста та міської цільової програми «Охорона та збереження культурної спадщини м. Києва на 2019 - 2021 роки»; результатом буде оголошення територію природно-заповідного фонду

місцевого значення та встановлення охоронної зони території в межах вулиці Олегівської, вулиці Лук'янівської, вулиці Нижньоюрківської, вулиці Кирилівської та вулиці Нижній Вал (історична місцевість – гора Щекавиця) в Шевченківському районі м. Києва та надання їй статусу ландшафтного заказника; заборона будь-якої діяльності, що може негативно впливати на стан природних та історико-культурних комплексів та об'єктів чи перешкоджатиме їх використанню за цільовим призначенням; організація, охорони, ефективного використання територій природно-заповідного фонду міста Києва. Крім того прийняття рішення сприятиме збереженню пам'ятки культурної спадщини національного значення; сприянню освітньо-виховній роботі; створенню умов для відпочинку населення та зменшенню соціальної напруги серед населення.

7. Суб'єкт подання рішення.

Суб'єктом подання проєкту рішення є депутат Київської міської ради VIII скликання, член депутатської фракції «Солідарність» Банас Дмитро Миколайович.

8. Доповідач на пленарному засіданні.

Доповідач на пленарному засіданні – депутат Київської міської ради Банас Дмитро Миколайович

Депутат Київської міської ради



Дмитро Банас

Додаток 1
до рішення Київської міської ради
№ _____

**Територія природно-заповідного фонду місцевого значення, якій
надається статус ландшафтного заказника «Гора Щекавиця»**

Код земельної ділянки	Адреса:	Опис ділянки	Площа (кв.м.)	Користувач Земельної ділянки
91:101:0008	вул. Лук'янівська	Верхівка гори Щекавиця із зеленими насадженнями	55194,95	Комунальне підприємство по утриманню зелених насаджень м. Києва
91:099:0027	вул. Лук'янівська, вул. Олегівська	Схил гори Щекавиця із зеленими насадженнями	25955,90	Комунальне підприємство по утриманню зелених насаджень м. Києва
91:099:0030	вул. Лук'янівська, вул. Олегівська	Схил гори Щекавиця із зеленими насадженнями	49224,24	Комунальне підприємство по утриманню зелених насаджень м. Києва

Київський міський голова

В. Кличко

Порівняльна таблиця

До проекту рішення Київської міської ради «Про створення ландшафтного заказника «Гора Щекавиця» в частині внесення змін до розділу «Шевченківський район» у таблиці 2 «Озеленені території загального користування м. Києва, що відповідають типологічним ознакам та планувальним вимогам» Програми розвитку зеленої зони м. Києва до 2010 року та концепції формування зелених насаджень в центральній частині міста, затвердженої рішенням Київської міської ради від 19 липня 2005 року N 806/3381 (зі змінами)

Чинна редакція				Запропонована редакція			
Шевченківський район				Шевченківський район			
Парки культури і відпочинку				Парки культури і відпочинку			
1	Ім. Пушкіна	19,7		1	Ім. Пушкіна	19,7	
2	"Нивки", західна частина	18,47	у т. ч. 2,51 га - акваторія	2	"Нивки", західна частина	18,47	у т. ч. 2,51 га - акваторія
			2,58 га - урочище Дегтярі				2,58 га - урочище Дегтярі
3	"Нивки", східна частина	44,94	у т. ч. 1,31 га - акваторія	3	"Нивки", східна частина	44,94	у т. ч. 1,31 га – акваторія
	Разом:	83,11	у т. ч. 3,82 га – акваторія		Разом:	83,11	у т. ч. 3,82 га – акваторія
Парки відпочинку				Парки відпочинку			
4	ім. Т. Г.	5,28		4	ім. Т. Г. Шевченка	5,28	

	Шевченка						
5	Володимирська гірка	10,8		5	Володимирська гірка	10,8	
6	Пейзажна алея	1,48		6	Пейзажна алея	1,48	
7	Кирилівський гай	38,76		7	Кирилівський гай	38,76	
8	Біля меморіалу "Бабин Яр"	8,1		8	Біля меморіалу "Бабин Яр"	8,1	
9	Парк Шевченківського району "Бабин Яр"	59,51		9	Парк Шевченківського району "Бабин Яр"	59,51	
10	Сирецький парк	30	у т. ч. схили	10	Сирецький парк	30	у т. ч. схили
11	Сирецький гай	82,9	2 ділянки	11	Сирецький гай	82,9	2 ділянки
12	Парк "Веселка"	6,74		12	Парк "Веселка"	6,74	
13	Парк "Дубовий гай"	1,04		13	Парк "Дубовий гай"	1,04	
14	На схилах Фестивальної алеї	0,2		14	На схилах Фестивальної алеї	0,2	
15	На схилах Подільського узвозу	3		15	На схилах Подільського узвозу	3	
16	На схилах вул. Смирнова-Ласточкина	5,3		16	На схилах вул. Смирнова-Ласточкина	5,3	
17	На схилах вул. Лук'янівської -	14,8					

	вул. Олегівській			17	На схилах вул. Лук'янівської - вул. Олегівській	1,8	
18	Пункт відсутній			18	в межах вул. Лук'янівської, вул. Олегівської, вул. Кирилівської, пров. Нижньоюрківського та вул. Нижньоюрківської	13	
19	На схилах вул. Отто Шмідта	4,68		19	На схилах вул. Отто Шмідта	4,68	
20	На схилах Смородинського узвозу та вул. Нагірній	18,6		20	На схилах Смородинського узвозу та вул. Нагірній	18,6	
21	На схилах Врублівського узвозу	5,1		21	На схилах Врублівського узвозу	5,1	
	На вул. Макарівській	2,77			На вул. Макарівській	2,77	
	Вздовж Подільського узвозу	0,22			Вздовж Подільського узвозу	0,22	
	Парк відпочинку "Сирецький Яр" на вул. Ризькій	5,78			Парк відпочинку "Сирецький Яр" на вул. Ризькій	5,78	
	На вул.	3,44					

	Глибочицькій				На вул.	3,44	
	Разом:	296,29			Глибочицькій		
	<i>Спеціалізовані парки</i>				Разом:	296,29	
22	Ботсад ім. Акад. Фоміна	21,2			<i>Спеціалізовані парки</i>		
23	Зоопарк	33,6	у т. ч. 1,03 га – акваторія	22	Ботсад ім. Акад. Фоміна	21,2	
	Разом:	54,8		23	Зоопарк	33,6	у т. ч. 1,03 га - акваторія
	<i>Сквери</i>				Разом:	54,8	
24	На Львівській площі	0,53			<i>Сквери</i>		
25	По вул. Прорізній	0,69	2 ділянки	24	На Львівській площі	0,53	
26	Майдан Незалежності	0,42	2 ділянки	25	По вул. Прорізній	0,69	2 ділянки
27	Біля пам'ятника Грушевському	0,2		26	Майдан Незалежності	0,42	2 ділянки
28	Біля пам'ятника Патону	0,09		27	Біля пам'ятника Грушевському	0,2	
29	ім. Олесь Гончара	0,56		28	Біля пам'ятника Патону	0,09	
30	ім. Валерія Чкалова	0,88		29	ім. Олесь Гончара	0,56	
31	"Золоті Ворота"	0,57		30	ім. Валерія Чкалова	0,88	
32	Біля Оперного театру	0,22		31	"Золоті Ворота"	0,57	
33	На перетині вул. Олесь Гончара та вул. Богдана	0,1105		32	Біля Оперного театру	0,22	
				33	На перетині вул. Олесь Гончара та	0,1105	

	Хмельницького				вул. Богдана		
34	Пров. Чеховський	0,06			Хмельницького		
35	Біля цирку	0,34		34	Пров. Чеховський	0,06	
36	По вул. Володимирській, 24	0,05		35	Біля цирку	0,34	
37	На розі вул. Георгіївської та Рейтарської, 2	0,09		36	По вул. Володимирській, 24	0,05	
38	Володимирський проїзд, сквер N 1	0,08		37	На розі вул. Георгіївської та Рейтарської, 2	0,09	
39	Володимирський проїзд, сквер N 2	0,34		38	Володимирський проїзд, сквер N 1	0,08	
40	Володимирський проїзд, сквер N 3	0,66		39	Володимирський проїзд, сквер N 2	0,34	
41	По вул. Михайлівській	0,4		40	Володимирський проїзд, сквер N 3	0,66	
42	По вул. Хрещатик	0,08		41	По вул. Михайлівській	0,4	
43	По вул. Десятинній, 15	0,06		42	По вул. Хрещатик	0,08	
44	По вул. Костьольній	0,14		43	По вул. Десятинній, 15	0,06	
45	Біля Українського дому	0,44		44	По вул. Костьольній	0,14	
46	По вул. Артема 18	0,15		45	Біля Українського дому	0,44	
47	По вул. Артема, 16	0,08		46	По вул. Артема, 18	0,15	
				47	По вул. Артема, 16	0,08	

48	По вул. Артема, 9	0,04					
49	№ 1 по вул. Воровського, 2	0,04		48	По вул. Артема, 9	0,04	
50	№ 2 по вул. Воровського, 2-а	0,08		49	№ 1 по вул. Воровського, 2	0,04	
51	По вул. Воровського, 14-16	0,1		50	№ 2 по вул. Воровського, 2-а	0,08	
52	По вул. В. Житомирській, 33	0, 7		51	По вул. Воровського, 14-16	0,1	
53	Біля кінотеатру "Нивки"	0,23	у т. ч. 0,16 га - к-тр; спортплощадка	52	По вул. В. Житомирській, 33	0,17	
54	По вул. Кудрявській, 23	0,17		53	Біля кінотеатру "Нивки"	0,23	у т. ч. 0,16 га - к-тр; спортплощадка
55	По вул. Глибочицькій, 20-22	0,42		54	По вул. Кудрявській, 23	0,17	
56	По вул. Глибочицькій-Солянній	0,15		55	По вул. Глибочицькій, 20-22	0,42	
57	По вул. Артема, 87	0,2		56	По вул. Глибочицькій-Солянній	0,15	
58	По вул. Артема, 89, 89-а	0,16		57	По вул. Артема, 87	0,2	
59	По вул. Артема,	1,27		58	По вул. Артема, 89, 89-а	0,16	

	86 (Косіора)			59	По вул. Артема, 86 (Косіора)	1,27	
60	На розі вул. Ю. Коцюбинського і Павлівської	1,65		60	На розі вул. Ю. Коцюбинського і Павлівської	1,65	
61	По вул. Павлівській, 3	0,03		61	По вул. Павлівській, 3	0,03	
62	По вул. Тешебаєва	1,43		62	По вул. Тешебаєва	1,43	
63	"Ризький"	8,45		63	"Ризький"	8,45	
64	Біля Медуніверситету ім. Богомольця	0,51		64	Біля Медуніверситету ім. Богомольця	0,51	
65	По вул. Артема, 28	0,05		65	По вул. Артема, 28	0,05	
66	По вул. Артема, 27	0,33		66	По вул. Артема, 27	0,33	
67	По вул. Білоруській, 1	0,17		67	По вул. Білоруській, 1	0,17	
68	По вул. Артема, 80-84	0,6		68	По вул. Артема, 80-84	0,6	
69	По вул. Глибочицькій, 7	0,23		69	По вул. Глибочицькій, 7	0,23	
70	ім. Котляревського	1,6		70	ім. Котляревського	1,6	
71	По вул. Нагірній	0,41	у т. ч. культова споруда	71	По вул. Нагірній	0,41	у т. ч. культова споруда

72	По вул. Багговутівській і Овруцькій	0,34		72	По вул. Боггавутівській і Овруцькій	0,34	
73	По вул. Мельникова, 39	0,58		73	По вул. Мельникова, 39	0,58	
74	По вул. Овруцькій	0,2		74	По вул. Овруцькій	0,2	
75	По вул. Мануїльського	0,3		75	По вул. Мануїльського	0,3	
76	Макарівський сквер	0,45	у т. ч. дитячий майданчик	76	Макарівський сквер	0,45	у т. ч. дитячий майданчик
77	"Слава танкістам"	1,02	у т. ч. біля "Преси України"	77	"Слава танкістам"	1,02	у т. ч. біля "Преси України"
78	Сквер N 2 Подільський узвіз	4,57	у т. ч. схили	78	Сквер N 2 Подільський узвіз	4,57	у т. ч. схили
79	Сквер N 3 Подільський узвіз	2,97	- " -	79	Сквер N 3 Подільський узвіз	2,97	- " -
80	По вул. Довнар- Запольського	0,55		80	По вул. Довнар- Запольського	0,55	
81	Позицію виключено			81	Позицію виключено		
82	Біля Палацу урочистих подій	2,35	у т. ч. 0,45 га - Палац; 0,45 га – МакДональдс; 0,15 га - АЗС	82	Біля Палацу урочистих подій	2,35	у т. ч. 0,45 га - Палац; 0,45 га - МакДональдс; 0,15 га - АЗС
83	По вул. Зоологічній	0,9		83	По вул. Зоологічній	0,9	
84	По вул. Сім'ї Хохлових	0,19		84	По вул. Сім'ї Хохлових	0,19	

85	Біля кіностудії ім. О. Довженка	0,32		85	Біля кіностудії ім. О. Довженка	0,32	
86	По вул. І. Гонти	1,87		86	По вул. І. Гонти	1,87	
	По вул. Жилянській	0,05			По вул. Жилянській	0,05	
	На перетині вул. Глибочицької та вул. Лук'янівської	0,05			На перетині вул. Глибочицької та вул. Лук'янівської	0,05	
	На вул. Олеся Гончара, 5 - 7	0,26			На вул. Олеся Гончара, 5 - 7	0,26	
	На вулиці Тургенівській, 72, 74, 74-б	0,23			На вулиці Тургенівській, 72, 74, 74-б	0,23	
	Біля будинків 33, 33-а на вул. Котовського та будинку 44 на вул. Щусєва	1,07			Біля будинків 33, 33-а на вул. Котовського та будинку 44 на вул. Щусєва	1,07	
	На вул. Глибочицькій, 5	0,9289			На вул. Глибочицькій, 5	0,9289	
	На вул. Тимофія Шамрила, біля будинків 12, 14	0,30			На вул. Тимофія Шамрила, біля будинків 12, 14	0,30	
	На вул. Тропініна, 3/5	0,1676			На вул. Тропініна, 3/5	0,1676	
	На вулиці Щербакова, 57-д	0,57			На вулиці Щербакова, 57-д	0,57	
	На вул. Академіка	0,93			На вул. Академіка	0,93	

	Туполева між будинками NN 22, 22-а, 22-б, 22-г, 22-д				Туполева між будинками NN 22, 22-а, 22-б, 22-г, 22-д		
	Між будинками NN 5, 7, 9, 11-а, 13-а на вулиці Блюхера та N 24 на вулиці Академіка Туполева	0,60			Між будинками NN 5, 7, 9, 11-а, 13-а на вулиці Блюхера та N 24 на вулиці Академіка Туполева	0,60	
	Біля будинку на вул. Отто Шмідта, 26-б	0,14			Біля будинку на вул. Отто Шмідта, 26-б	0,14	
	На вул. Овруцькій, 27	0,31			На вул. Овруцькій, 27	0,31	
	На вул. Татарській біля житлових будинків NN 36/5-38	0,53			На вул. Татарській біля житлових будинків NN 36/5-38	0,53	
	На вул. Златоустівській між будинками 28, 30, 32	0,23			На вул. Златоустівській між будинками 28, 30, 32	0,23	
	На вул. Довнар-Запольського, між будинками 1/12,	1,4			На вул. Довнар-Запольського, між будинками 1/12, 3,	1,4	

	3, 3/1, 3/2				3/1, 3/2		
	Між будинками на вул. Щусєва, NN 8, 10-а, 12-а та будинками на вул. Ак. Грекова, NN 18, 18-а, 22, 22-а	0,45			Між будинками на вул. Щусєва, NN 8, 10-а, 12-а та будинками на вул. Ак. Грекова, NN 18, 18-а, 22, 22-а	0,45	
	На розі вулиці Татарської та провулку Татарського	0,23			На розі вулиці Татарської та провулку Татарського	0,23	
	Між житловими будинками NN 16, 16-а, 16-б, 16-в, 16-г, 16-д, 18, 18-а, 18-б на вулиці Академіка Туполева	0,66			Між житловими будинками NN 16, 16-а, 16-б, 16-в, 16-г, 16-д, 18, 18-а, 18-б на вулиці Академіка Туполева	0,66	
	Між житловими будинками NN 49, 49-а, 49-б, 49-в, 51, 51-а на вулиці Данила Щербаківського	0,74			Між житловими будинками NN 49, 49-а, 49-б, 49-в, 51, 51-а на вулиці Данила Щербаківського	0,74	
	У пров. Татарському, 2	0,1017			У пров. Татарському, 2	0,1017	
	Біля бульвару	0,02			Біля бульвару	0,02	

	Тараса Шевченка, 6				Тараса Шевченка, 6		
	Між будинками 4, 6-а, 6-б на вул. Сім'ї Хохлових	0,44			Між будинками 4, 6-а, 6-б на вул. Сім'ї Хохлових	0,44	
	Між будинками 8, 10, 10-а, 12 на вул. Щусєва				Між будинками 8, 10, 10-а, 12 на вул. Щусєва		
	На просп. Перемоги біля буд. N 9-б	0,2875 га			На просп. Перемоги біля буд. N 9-б	0,2875 га	
	На вул. Печенізькій, 11	0,32			На вул. Печенізькій, 11	0,32	
	На перетині вул. Рейтарської та вул. Стрілецької	0,04			На перетині вул. Рейтарської та вул. Стрілецької	0,04	
	На вул. Маршала Рибалка, 5 - 7/18	0,23			На вул. Маршала Рибалка, 5 - 7/18	0,23	
	Вул. Лук'янівська, 11-а	0,3988			Вул. Лук'янівська, 11-а	0,3988	
	На вул. Лук'янівській, 1	0,20			На вул. Лук'янівській, 1	0,20	
	Разом:	42,46			Разом:	42,46	
	<i>Бульвари</i>				<i>Бульвари</i>		
87	По вул. Хрещатик	0,66		87	По вул. Хрещатик	0,66	
88	По вул. Воровського	0,4		88	По вул. Воровського	0,4	
89	По вул.	0,49		89	По вул. Кирпоноса	0,49	

	Кирпоноса						
90	По вул. Саратовській	1,31		90	По вул. Саратовській	1,31	
91	Від пл. Перемоги до Повітрофлотського просп.	0 79		91	Від пл. Перемоги до Повітрофлотського просп.	0,79	
92	Просп. Перемоги, 54-66	3,26		92	Просп. Перемоги, 54-66	3,26	
93	Алея до Менори	1,06		93	Алея до Менори	1,06	
94	ім. Т. Г. Шевченка	2,44		94	ім. Т. Г. Шевченка	2,44	
	Разом:	10,41			Разом:	10,41	

Київський міський голова

В. Кличко

Порівняльна таблиця

До проекту рішення Київської міської ради «Про створення ландшафтного заказника «Гора Щекавиця» в частині внесення змін до таблиці 23 «Перелік територій і об'єктів природно-заповідного фонду» Програми розвитку зеленої зони м. Києва до 2010 року та концепції формування зелених насаджень в центральній частині міста, затвердженої рішенням Київської міської ради від 19 липня 2005 року N 806/3381 (зі змінами)

№ п/п	Назва об'єкта	Площа, га	Місцерозташування	Рішення щодо створення чи оголошення	№ п/п	Назва об'єкта	Площа, га	Місцерозташування	Рішення щодо створення чи оголошення
1	2	3	4	5	1	2	3	4	5
ЗАГАЛЬНОДЕРЖАВНОГО ЗНАЧЕННЯ					ЗАГАЛЬНОДЕРЖАВНОГО ЗНАЧЕННЯ				
<i>Заказники</i>					<i>Заказники</i>				
1.	Лісники	1110,2	ЛПГ "Конча-Заспа", Конча-Заспівське лісництво, кв. 2 - 15, 17 - 19, 21, 23 - 25, 28, 29	Постанова Ради Міністрів УРСР від 25.08.89 N 223	1.	Лісники	1110,2	ЛПГ "Конча-Заспа", Конча-Заспівське лісництво, кв. 2 - 15, 17 - 19, 21, 23 - 25, 28, 29	Постанова Ради Міністрів УРСР від 25.08.89 N 223
<i>Пам'ятники природи</i>					<i>Пам'ятники природи</i>				

2.	Романівське болото	30,0	Святошинське ЛПГ, Святошинське лісництво, кв. 1	Постанова Ради Міністрів УРСР від 26.03.79 N 143	2.	Романівське болото	30,0	Святошинське ЛПГ, Святошинське лісництво, кв. 1	Постанова Ради Міністрів УРСР від 26.03.79 N 143
<i>Ботанічні сади</i>					<i>Ботанічні сади</i>				
3.	Центральний ботанічний сад ім. М. М. Гришка НАН України	130,5	вул. Тимірязєвська, 1	Постанова Ради Міністрів УРСР від 22.07.83 N 311	3.	Центральний ботанічний сад ім. М. М. Гришка НАН України	130,5	вул. Тимірязєвська, 1	Постанова Ради Міністрів УРСР від 22.07.83 N 311
4.	Ботанічний сад ім. Акад. Фоміна	21,2	вул. Комінтерну, 1	Постанова Ради Міністрів УРСР від 22.07.83 N 311	4.	Ботанічний сад ім. Акад. Фоміна	21,2	вул. Комінтерну, 1	Постанова Ради Міністрів УРСР від 22.07.83 N 311
5.	Ботанічний сад Національного аграрного університету	47,5	вул. Героїв Оборони	Постанова Ради Міністрів УРСР від 13.02.89 N 53	5.	Ботанічний сад Національного аграрного університету	47,5	вул. Героїв Оборони	Постанова Ради Міністрів УРСР від 13.02.89 N 53
<i>Дендрологічні парки</i>					<i>Дендрологічні парки</i>				

6.	Сирецький	5,6	вул. Тираспільсь к , 43; агрофірма "Квіти України"	Постанова Ради Міністрів УРСР від 22.07.83 N 311	6.	Сирецький	5,6	вул. Тираспільсь ька, 43; агрофірма "Квіти України"	Постанова Ради Міністрів УРСР від 22.07.83 N 311
<i>Зоопарки</i>					<i>Зоопарки</i>				
7.	Київський	34,1	просп. Перемоги, 32	Постанова Ради Міністрів УРСР від 22.07.83 N 311	7.	Київський	34,1	просп. Перемоги, 32	Постанова Ради Міністрів УРСР від 22.07.83 N 311
<i>Парки-пам'ятки садово-паркового мистецтва</i>					<i>Парки-пам'ятки садово-паркового мистецтва</i>				
8.	Володимирська гірка	10,8	Михайлівська площа	Постанова Ради Міністрів УРСР	8.	Володимирська гірка	10,8	Михайлівська площа	Постанова Ради Міністрів УРСР
9.	Маріїнський парк	10,7	вул. Грушевського	Постанова Ради Міністрів УРСР від 29.01.60 N 105	9.	Маріїнський парк	10,7	вул. Грушевського	Постанова Ради Міністрів УРСР від 29.01.60 N 105
10.	Сирецький гай	186,9	вул. Стеценка, вул. Котовського, вул. Сирецька	Постанова колегії Держкомітету УРСР з охорони природи від 26.07.72 N 22	10.	Сирецький гай	186,9	вул. Стеценка, вул. Котовського, вул. Сирецька	Постанова колегії Держкомітету УРСР з охорони природи від 26.07.72 N 22

11.	Нивки (східна частина)	44,9	просп. Перемоги	Постанова колегії Держкомітету УРСР з охорони природи від 26.07.72 N 22	11.	Нивки (східна частина)	44,9	просп. Перемоги	Постанова колегії Держкомітету УРСР з охорони природи від 26.07.72 N 22
12.	Феофанія	150,0	вул. Акад. Лебедева (ДЗГ "Феофанія ")	Постанова колегії Держкомітету УРСР з охорони приро и від 26.07.72 N 22	12.	Феофанія	150,0	вул. Акад. Лебедева (ДЗГ "Феофанія")	Постанова колегії Держкомітету УРСР з охорони природи від 26.07.72 N 22
13.	Голосіївськи й парк ім. М. Т. Рильського	126,3	просп. 40- річчя Жовтня	Постанова Ради Міністрів УРСР від 29.01.60 N 105	13.	Голосіївськ ий парк ім. М. Т. Рильського	126,3	просп. 40- річчя Жовтня	Постанова Ради Міністрів УРСР від 29.01.60 N 105
14.	Голосіївськи й ліс	780,0	ЛПГ "Конча- Заспа", Голосіївськ е лісництво, кв. 1 - 28	Постанова колегії Держкомітету УРСР з охорони природи від 26.07.72 N 22	14.	Голосіївськ ий ліс	780,0	ЛПГ "Конча- Заспа", Голосіївськ е лісництво, кв. 1 – 28	Постанова колегії Держкомітету УРСР з охорони природи від 26.07.72 N 22

15.	Святошинський лісопарк	244,0	Святошинське ЛПГ, Святошинське лісництво, кв. 122, 123, 131 - 136	Постанова колегії Держкомітету УРСР з охорони природи від 26.07.72 N 22	15.	Святошинський лісопарк	244,0	Святошинське ЛПГ, Святошинське лісництво, кв. 122, 123, 131 - 136	Постанова колегії Держкомітету УРСР з охорони природи від 26.07.72 N 22
16.	Пуща - Водицький лісопарк	360,0	Святошинське ЛПГ, Пуща-Водицьке лісництво, кв. 77, 94, 107 - 111, 91, 27 - 29, 46, 47, 64, 13 - 16	Постанова колегії Держкомітету УРСР з охорони природи від 26.07.72 N 22	16.	Пуща-Водицький лісопарк	360,0	Святошинське ЛПГ, Пуща-Водицьке лісництво, кв. 77, 94, 107 - 111, 91, 27 - 29, 46, 47, 64, 13 - 16	Постанова колегії Держкомітету УРСР з охорони природи від 26.07.72 N 22
Разом:		3292,70			Разом:		3292,70		
МІСЦЕВОГО ЗНАЧЕННЯ					МІСЦЕВОГО ЗНАЧЕННЯ				
<i>Регіональні ландшафтні парки</i>					<i>Регіональні ландшафтні парки</i>				
17.	Урочище "Лиса гора"	118,75	вул. Саперно-Слобідська, вул. Лисогірська	Рішення Київської міської Ради від 17.02.94 N 14	17.	Урочище "Лиса гора"	118,75	вул. Саперно-Слобідська, вул. Лисогірська	Рішення Київської міської Ради від 17.02.94 N 14

18.	Партизанської слави	112,0	вул. Тростянецька	Рішення Київської міської Ради від 17.02.94 N 14	18.	Партизанської слави	112,0	вул. Тростянецька	Рішення Київської міської Ради від 17.02.94 N 14
19.	Голосіїв (І черга) (загальна площа - 5236,0 га)	2936,0	За винятком площ: ур. "Лиса гора", "Феофанія", заказника "Лісники", парку ім. М. Рильського та Голосіївського лісу, що мають заповідний статус (2300,0 га)	Рішення Київської міської Ради від 23.12.2003 N 334/1209	19.	Голосіїв (І черга) (загальна площа - 5236,0 га)	2936,0	За винятком площ: ур. "Лиса гора", "Феофанія", заказника "Лісники", парку ім. М. Рильського та Голосіївського лісу, що мають заповідний статус (2300,0 га)	Рішення Київської міської Ради від 23.12.2003 N 334/1209

Заказники					Заказники				
21	Рибне	4,0	Дніпровське ЛПГ, Броварське лісництво, кв. 7, 17, 27	Спільне рішення виконкомів міської і обласної Рад народних депутатів від 10.04.78 N 173	21	Рибне	4,0	Дніпровське ЛПГ, Броварське лісництво, кв. 7, 17, 27	Спільне рішення виконкомів міської і обласної Рад народних депутатів від 10.04.78 N 173
22	Березовий гай	2,0	Дарницьке ЛПГ, Броварське лісництво, кв.71, 72	- " -	22	Березовий гай	2,0	Дарницьке ЛПГ, Броварське лісництво, кв.71, 72	- " -
23	Біла діброва	3,0	Дарницьке ЛПГ, Білодібровне лісництво, кв. 40, 41	- " -	23	Біла діброва	3,0	Дарницьке ЛПГ, Білодібровне лісництво, кв. 40, 41	- " -
24	Межигірське	5,0	Святошинське ЛПГ, Межигірське лісництво, кв. 2, 46	- " -	24	Межигірське	5,0	Святошинське ЛПГ, Межигірське лісництво, кв. 2, 46	- " -
					25	Дачне	6,0	ЛПГ "Конча-Заспа", Дачне лісництво, кв. 65, 69,	- " -

25	Дачне	6,0	ЛПГ "Конча-Заспа", Дачне лісництво, кв. 65, 69, 72, 73	- " -			72, 73		
26	Озеро Вербне	31,8	Оболонь, вул. Приозерна	Рішення Київської міської Ради від 17.02.94 N 14	26	Озеро Вербне	31,8	Оболонь, вул. Приозерна	Рішення Київської міської Ради від 17.02.94 N 14
27	Ландшафтний заказник на лівому березі оз. Конча	80,0	У межах ландшафтний заказника "Жуків острів"	Розпорядження Київської міської державної адміністрації від 14.10.97 N 1628	27	Ландшафтний заказник на лівому березі оз. Конча	80,0	У межах ландшафтний заказника "Жуків острів"	Розпорядження Київської міської державної адміністрації від 14.10.97 N 1628
28	Урочище "Бобровня"	30,0	Парк "Дружби Народів"	Рішення Київської міської ради від 02.12.99 N 147/649	28	Урочище "Бобровня"	30,0	Парк "Дружби Народів"	Рішення Київської міської ради від 02.12.99 N 147/649
					29	Острів Жуків (загальна площа – 1794,6 га)	1444,6	Заплавна частина Канівського водосховища від гирла р.	- " -

29	Острів Жуків (загальна площа - 1794,6 га)	1444,6	Заплавна частина Канівського водосховища від гирла р. Віта до південної межі м. Києва	- " -			Віта до південної межі м. Києва			
30	Острови Ольжин і Козачий	470,0	Острови Ольжин і Козачий, гирлова частина р. Віта	- " -		30	Острови Ольжин і Козачий	470,0	Острови Ольжин і Козачий, гирлова частина р. Віта	- " -
31	"Пуща-Водиця"	563,0	Святошинське ЛПГ, Київське лісництво, кв. 2 - 6, 8 - 11, 14 - 16, 23 - 25, 32, 33, 45, 58, 59	Рішення Київської міської ради від 24.10.2002 N 96/256		31	"Пуща-Водиця"	563,0	Святошинське ЛПГ, Київське лісництво, кв. 2 - 6, 8 - 11, 14 - 16, 23 - 25, 32, 33, 45, 58, 59	Рішення Київської міської ради від 24.10.2002 N 96/256
32	Загально-зоологічний "Річка Любка"	163,0	Святошинське ЛПГ, Святошинське лісництво, кв. 2 - 4 7	- " -		32	Загально-зоологічний "Річка Любка"	163,0	Святошинське ЛПГ, Святошинське лісництво, кв. 2 - 4, 7 - 9	- " -

			- 9						
33	"Муромець-Лопуховате"	217	Дарницьке ЛПГ, Дніпровське лісництво, кв. 59 - 64	Рішення Київської міської ради від 24.10.2002 N 96/256	33	"Муромець-Лопуховате"	217	Дарницьке ЛПГ, Дніпровське лісництво, кв. 59 - 64	Рішення Київської міської ради від 24.10.2002 N 96/256
34	"Пляхова"	100,0	Дарницьке ЛПГ, Дніпровське лісництво, кв. 20 - 25, 28	Рішення Київської міської ради від 12.02.2004 N 22/1231	34	"Пляхова"	100,0	Дарницьке ЛПГ, Дніпровське лісництво, кв. 20 - 25, 28	Рішення Київської міської ради від 12.02.2004 N 22/1231
	"Осокорківські луки"	148	м. Київ, на південь від озера Тяглетта вул. Колекторної у Дарницьком у районі м. Києва			"Осокорківські луки"	148	м. Київ, на південь від озера Тяглетта вул. Колекторної у Дарницьком у районі м. Києва	
						"Урочище Бабин Яр"	41,5	у Шевченківському та Подільському районах міста Києва	

	"Урочище Бабин Яр"	41,5	у Шевченківсь кому та Подільськом у районах міста Києва			"Реп'яхів яр"	11,6	між вул. Кирилівсько ю, пров. Нагірним, Смородинсь ким узвозом та Богуславськ им узвозом		
	"Реп'яхів яр"	11,6	між вул. Кирилівсько ю, пров. Нагірним, Смородинсь ким узвозом та Богуславськ им узвозом			«Гора Щекавиця»	13	в межах вул. Лук'янівськ ої, вул. Олегівської, вул Кирилівсько ї, пров. Нижньоюрк івсь-кого та вул. Нижньоюрк івської		
	Пункт відсутній					<i>Пам'ятки природи</i>				
35	<i>Пам'ятки природи</i>									
36	Золотоворітс ький сквер	0,57	вул. Володимир ська	Рішення в конкому міської Ради від 20.03.72 N 363		36	Золотоворітс ький сквер	0,57	вул. Володимир ська	Рішення виконкому міської Ради від 20.03.72 N 363
37	Бульвар ім. Т. Г. Шевченка	3,0		- " -		37	Бульвар ім. Т. Г. Шевченка	3,0		- " -
						38	Віковий дуб	-	вул.	- " -

							Суворова		
38	Віковий д б	-	вул. Суворова	- " -	39	Вікові дуби і липи	-	пров. Делегатськ ий	- " -
39	Вікові дуби і липи	-	пров. Делегатськ ий	- " -	40	Вікові дуби, липи і каштани	-	вул. Вишгородс ька, 45	- " -
40	Вікові дуби, липи і каштани	-	вул. Вишгородс ька, 45	- " -	41	Вікова липа	-	садиба Історичног о музею	- " -
41	Вікова липа	-	садиба Історичного музею	- " -	42	Вікові дуби	-	вул. Вишгородс ька (біля к ру ім. Т. Шевченка)	- " -
42	Вікові дуби	-	вул. Вишгородс ька (біля к ру ім. Т. Шевченка)	- " -	43	Вікові липи і каштани	-	Києво- Печерська Лавра	- " -
43	Вікові липи і каштани	-	Києво- Печерська Лавра	- " -	44	Вікові липи, ясени, каштани	-	вул. Володимир ська	- " -
44	Вікові липи, ясени, каштани	-	вул. Володимир ська	- " -	45	Віковий каштан	-	вул. Китаївська, 15	Рішення Київської міської ради від 17.02.94 N 14
45	Віковий каштан	-	вул. Китаївська, 15	Рішення Київської міської ради від 17.02.94 N 14					

46	Віковий дуб	-	вул. Кащенко (Мишоловка)	Розпорядження Київської міської державної адміністрації від 14.10.97 N 1628	46	Віковий дуб	-	вул. Кащенко (Мишоловка)	Розпорядження Київської міської державної адміністрації від 14.10.97 N 1628
47	Природний об'єкт цілини	0,5	біля буд. N 76 по вул. Черв нопр апорній	- " -	47	Природний об'єкт цілини	0,5	біля буд. N 76 по вул. Червонопра порній	- " -
48	Вікові дерева софори японської	-	Китаєво, Інститут садівництва УААН	- " -	48	Вікові дерева софори японської	-	Китаєво, Інститут садівництва УААН	- " -
49	Вікові дуби	-	територія Головної астрономіч ної обсерваторі ї НАН України	- " -	49	Вікові дуби	-	територія Головної астрономіч ної обсерваторі ї НАН України	- " -
50	Віковий дуб Крістера	-	вул. Осиповсько го, 3	- " -	50	Віковий дуб Крістера	-	вул. Осиповсько го, 3	- " -
51	Ялиця Крістера	-	вул. Осиповсько го, 3	- " -	51	Ялиця Крістера	-	вул. Осиповсько го, 3	- " -

52	Лісове урочище Крістерів	0,7	вул. Осиповського, 2-а (Інститут харчової хімії і технології НАН України)	Розпорядження Київської міської державної адміністрації від 14.10.97 N 1628	52	Лісове урочище Крістерів	0,7	вул. Осиповського, 2-а (Інститут харчової хімії і технології НАН України)	Розпорядження Київської міської державної адміністрації від 14.10.97 N 1628
53	Платан Кащенко	-	вул. Мельникова (Інститут міжнародних відносин КДУ)	- " -	53	Платан Кащенко	-	вул. Мельникова (Інститут міжнародних відносин КДУ)	- " -
54	Віковий дуб "Бай-бай"	-	Пуща-Водицьке лісництво, кв. 112, вид. 16	- " -	54	Віковий дуб "Бай-бай"	-	Пуща-Водицьке лісництво, кв. 112, вид. 16	- " -
55	Колекція лісового Вінтера	0,3	Пуща-Водицьке лісництво, кв. 111, вид. 25	- " -	55	Колекція лісового Вінтера	0,3	Пуща-Водицьке лісництво, кв. 111, вид. 25	- " -
56	Група дерев ялини звичайної	-	15 км Житомирського шосе, садова діл. 52	- " -	56	Група дерев ялини звичайної	-	15 км Житомирського шосе, садова діл. 52	- " -

57	Вікові дерева дуба і сосни	-	Дарницьке ЛПГ, Броварське лісництво, кв. 22, вид. 2, кв. 33, вид. 10, кв. 59, вид. 23, кв. 70, вид. 6	Розпорядження Київської міської державної адміністрації від 15.01.99 N 5	57	Вікові дерева дуба і сосни	-	Дарницьке ЛПГ, Броварське лісництво, кв. 22, вид. 2, кв. 33, вид. 10, кв. 59, вид. 23, кв. 70, вид. 6	Розпорядження Київської міської державної адміністрації від 15.01.99 N 57
58	Вікові дерева дуба	0,4	ЛПГ "Конча-Заспа", Дачне лісництво, кв. 51, вид. 2, кв. 51 ид, 2	- " -	58	Вікові дерева дуба	0,4	ЛПГ "Конча-Заспа", Дачне лісництво, кв. 51, вид. 2, кв. 51 вид, 2	- " -
59	Святе цілюще джерело	-	ЛПГ "Конча-Заспа", Голосіївське лісництво, кв. 3, вид. 16	- " -	59	Святе цілюще джерело	-	ЛПГ "Конча-Заспа", Голосіївське лісництво, кв. 3, вид. 16	- " -
60	Віковий дуб	-	парк "Нивки" (східна частина) біля залізничної	- " -	60	Віковий дуб	-	парк "Нивки" (східна частина) біля залізничної	- " -

			платформи "Рубежівськ ий"				платформи "Рубежівськ ий"	
61	Два водних джерел	-	ДЗГ "Феофанія" НАН України	- " -	61	Два водних джерела	ДЗГ "Феофанія" НАН України	- " -
62	Вікове дерево груші	-	вул. Львівська, 74	- " -	62	Вікове дерево груші	вул. Львівська, 74	- " -
63	Вікове дерево туї західної	-	вул. Львівська, 72	- " -	63	Вікове дерево туї західної	вул. Львівська, 72	- " -
64	Вікове дерево ясеня	-	вул. Січневого овстання, 29	- " -	64	Вікове дерево ясеня	вул. Січневого повстання, 29	- " -
65	Вікове дерево акації	-	просп. Перемоги, 73-а	- " -	65	Вікове дерево акації	просп. Перемоги, 73-а	- " -
66	Група вікових дерев дуба	-	НДГ Інститут зоології України, урочище "Теремки" (кв. 34, вид. 13, 19)	Рішення Київської міської ради від 02.12.99 N 147/649	66	Група вікових дерев дуба	НДГ Інститут зоології України, урочище "Теремки". (кв. 34, вид. 13, 19)	Рішення Київської міської ради від 02.12.99 N 147/649
67	Група вікових дере в береки	-	вул. Банкова, 2	- " -	67	Група вікових дерев береки	вул. Банкова, 2	- " -

68	Вікове дерево клена-явора	-	вул. Щорса, 2 (Головний військовий госпіталь України)	Рішення Київської міської ради від 02.12.99 N 147/649	68	Вікове дерево клена-явора	-	вул. Щорса, 2 (Головний військовий госпіталь України)	Рішення Київської міської ради від 02.12.99 N 147/649
69	Група вікових дерев тополі білої	-	- " -	- " -	69	Група вікових дерев тополі білої	-	- " -	- " -
70	Верхнє озеро-с авок з Китаївського каскаду ставків	-	вул. Китаївська, 15 (Київський державний науково-ви обничий учбовий комбінат)	- " -	70	Верхнє озеро-ставок з Китаївського каскаду ставків	-	вул. Китаївська, 15 (Київський державний науково-виробничий учбовий комбінат)	- " -
71	Група дерев бука лісового	-	просп. Визволителів, парк "Перемога"	- " -	71	Група дерев бука лісового	-	просп. Визволителів, парк "Перемога"	- " -
72	Віковий велетенський екземпляр тополі чорної	-	Гідропарк (Венеціанський острів)	- " -	72	Віковий велетенський екземпляр тополі чорної	-	Гідропарк (Венеціанський острів)	- " -
73	Витік річки Либідь	22,2	парк "Відрадный"	- " -	73	Витік річки Либідь	22,2	Парк "Відрадный"	- " -

74	Старий дубовий гай	0,9	вул. Борщягівська, 141	- " -	74	Старий дубовий гай	0,9	вул. Борщягівська, 141	- " -
75	Дуб-довгожитель	-	вул. Індустріальна, 2	- " -	75	Дуб-довгожитель	-	вул. Індустріальна, 2	- " -
76	Віковий дуб	-	вул. Вишгородська, 69 (Інститут ендокринології АМН України)	- " -	76	Віковий дуб	-	вул. Вишгородська, 69 (Інститут ендокринології АМН України)	- " -
77	Крістєрова гірка	4,3	вул. Осиповського, 2-а (КСП "Троянда")	Рішення Київської міської Ради від 30.01.2001 N 189/1166	77	Крістєрова гірка	4,3	вул. Осиповського, 2-а (КСП "Троянда")	Рішення Київської міської Ради від 30.01.2001 N 189/1166
78	Вікове дерево дуба	-	Харківське шосе, вул. Вербицького	- " -	78	Вікове дерево дуба	-	Харківське шосе, вул. Вербицького	- " -
79	Група екзотичних дерев платана, ялини, смереки		вул. Хрещатик, 36	- " -	79	Група екзотичних дерев платана, ялини, смереки		вул. Хрещатик, 36	- " -

80	Сквер ім. Акад. Богомольця	1,0	вул. Богомольця , 4	Рішення Київської міської Ради від 02.12.99 N 147/649	80	Сквер ім. Акад. Богомольця	1,0	вул. Богомольця , 4	Рішення Київської міської Ради від 02.12.99 N 147/649
81	Дубовий гай з природною водоймою	1,8	просп. Перемоги, 86	Рішення Київської міськради від 24.10.2002 N 96/256	81	Дубовий гай з природною водоймою	1,8	просп. Перемоги, 86	Рішення Київської міськради від 24.10.2002 N 96/256
82	"Байкова гора"	1,1	узвіз Протасів Яр, 4	- " -	82	"Байкова гора"	1,1	узвіз Протасів Яр, 4	- " -
83	Алея вікових дубів	0,1	вул. Червон пр апорна, сел. Пирогове (Музей народної архітектури та побуту України)	Рішення Київської міськради від 12.02.2004 N 22/1231	83	Алея вікових дубів	0,1	вул. Червонопра порна, сел. Пирогове (Музей народної архітектури та побуту України)	Рішення Київської міськради від 12.02.2004 N 22/1231
84	"Величавий дуб"	-	вул. Червонозав одська, 7 (ДП "Комунальн ик" ВАТ "Веркон")	- " -	84	"Величавий дуб"	-	вул. Червонозав одська, 7 (ДП "Комунальн ик" ВАТ "Веркон")	- " -
<i>Парки-пам'ятки содово-паркового мистецтва</i>					<i>Парки-пам'ятки содово-паркового мистецтва</i>				

85	Вічної Слави	17,6	вул. Грушевського	Рішення виконкому міськради від 20.03.72 N 363	85	Вічної Слави	17,6	вул. Грушевського	Рішення виконкому міськради від 20.03.72 N 363
86.	Аскольдова могила	20,5	Паркова дорога	- " -	86	Аскольдова могила	20,5	Паркова дорога	- " -
87	Березовий гай	7,5	вул. Вишгородська	- " -	87	Березовий гай	7,5	вул. Вишгородська	- " -
88	Кирилівський гай	51,8	вул. Герцена, Врубелівський узвіз	- " -	88	Кирилівський гай	51,8	вул. Герцена, Врубелівський узвіз	- " -
89	Парк "Кинь-Грусть"	8,5	вул. Кобзарська	- " -	89	Парк "Кинь-Грусть"	8,5	вул. Кобзарська	- " -
90	Парк Політехнічного інституту	13,5	просп. Перемоги	- " -	90	Парк Політехнічного інституту	13,5	просп. Перемоги	- " -
91.	Хрещатий	6,5	вул. Грушевського	- " -	91	Хрещатий	16,5	вул. Грушевського	- " -
92.	Нивки (західна частина)	18,5	просп. Перемоги	- " -	92	Нивки (західна частина)	18,5	просп. Перемоги	- " -
93.	Парк ім. Пушкіна	19,	просп. Перемоги	- " -	93	Парк ім. Пушкіна	19,7	просп. Перемоги	- " -
94	Міський сад	10,7	вул. Грушевського	- " -	94	Міський сад	10,7	вул. Грушевського	- " -

95.	Парк ім. Т. Г. Шевченка	5,3	вул. Володимир ська	- " -	95	Парк ім. Т. Г. Шевченка	5,3	вул. Володимир ська	- " -
	Разом:	6512,9				Разом:	6525,9		
	ВСЬОГО:	9805,6				ВСЬОГО:	9818,6		
Чинна редакція					Запропонована редакція				

Київський міський голова

В. Кличко

Депутату Київської міської ради
Банасу Дмитру Миколайовичу
від мешканців вул. Лук'янівської

Шановний Дмитре Миколайовичу!

Ми, мешканці вулиці Лук'янівської у Шевченківському районі міста Києва, занепокоєні тим, що гора Щекавиця, яка має визначне історичне значення як для Києва, так і для всієї України, може бути спотворена.

У зв'язку з цим та з метою недопущення незаконної забудови і спотворення стану історичної пам'ятки просимо вжити заходів щодо надання статусу регіонального ландшафтного парку горі Щекавиця.

Додатки :

1. Підписні листи

ПІДПИСНИЙ ЛИСТ

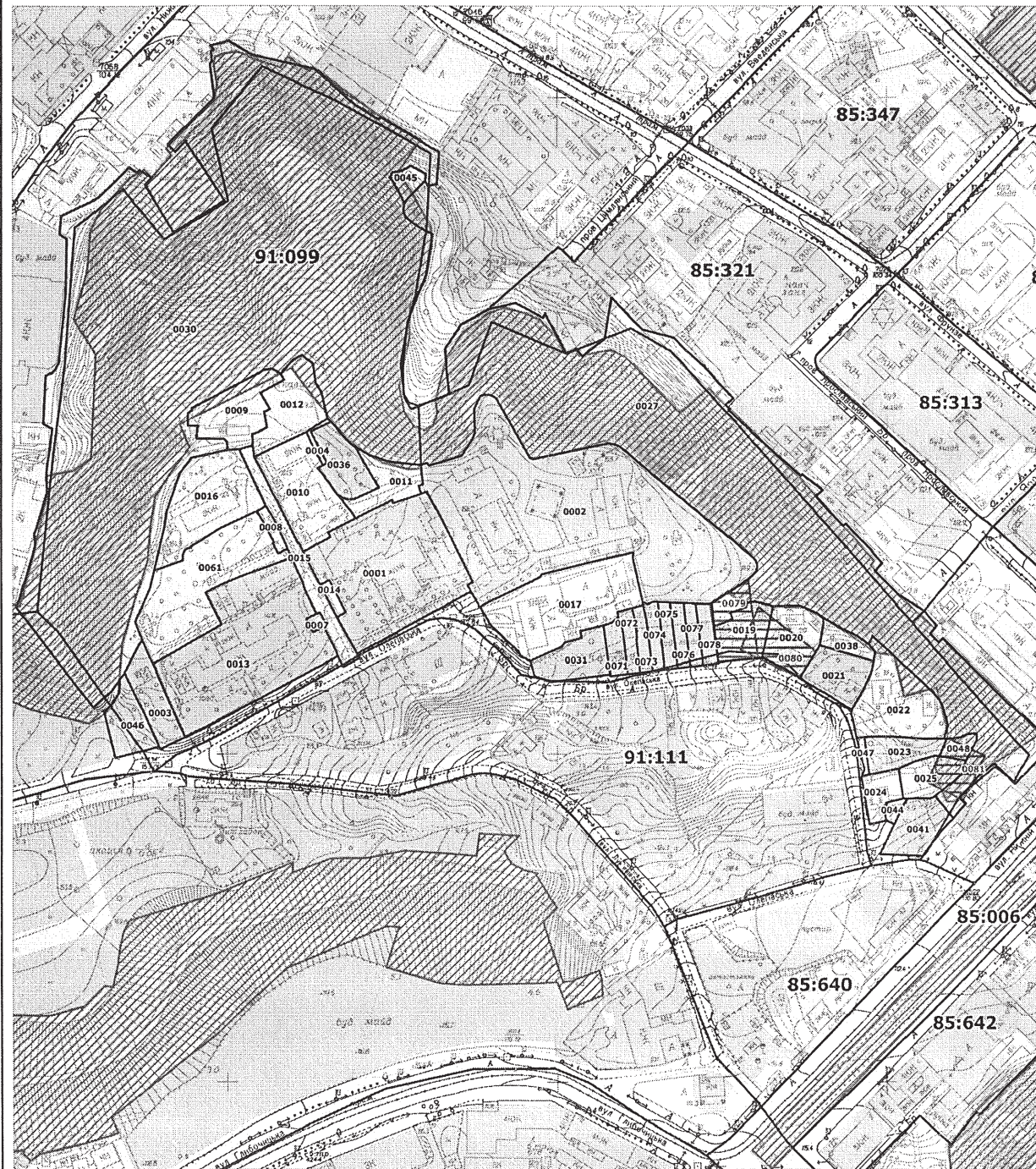
до звернення про надання горі Щекавиця статусу регіонального ландшафтного парку.

ІПБ	Контактні дані	Підпис
Євсєєв І.А.		
Сусол О.М.		
Хаймуров В.В.		
Мельников А.А.		
БЕВЗА П.О.		
Шаторяженко М.В.		
Валєв М.С.		
Черешевський В.А.		
Левченко А.Б.		
Губанов І.		
Григор'єв А.П.		
Трокор'єв І.Ю.		
Сірий С.С.		
Олександрів Ф.Ф.		
Майковенко С.		
Владименко А.Н.		
Мурин В.М.		
Малавчук С.В.		
Ріп'єв О.В.		
Чупенко Андрій		
Селуцка Сергій		
Грицак Б.В.		
Міхалюк В.М.		
Крам О.В.		
Дуценко Е.А.		
Короєв А.		
Лосєвський М.		
Тарасевич Р.		
Коренко А.		
Гончар Н.		
Брицков Д.В.		
Картишкова Н.В.		
Рудка О.В.		
Лосєвський Е.А.		
Снісаренко В.М.		
Мешков Р.А.		
Кочет Д.А.		
Рачишська К.С.		
Митина Е.П.		
Флей А.В.		
Дубченко М.В.		
Курьшова О.Ю.		
Тарасевич Р.		
Рігачев Ф.А.		

- 1) Ісцук Іван Дмитрович
Лук'янівська
2. Мешковський Євген Олександрович
Лук'янівська 9 кв.
3. Добман Максим Михайлович Лук'янівська 11 кв
4. Рамозднова Олена Валеріївна
Лук'янівська 9, кв
5. Дубинський Володимир Васильович, Лук'янівська 21, кв 116
6. Іванова Катерина Митайівна,
буль. Лук'янівська, б-81, кв.
7. Свирідович Вікторія Дмитрівна
буль. Лук'янівська, 27, кв.
8. Ніколін Кирило Юрійович
9. Терехов Василь Олександрович
10. Рудя Олександр Валерійович
- 10 Шлободяненко Михайло Вікторович
11. Власов Олександр Анатолійович
12. Мурашова Ірина Ніколавна
13. Капандовський Володимир Дмитрійович
14. Ілін Сергій Юрійович
15. Шаповаленко Анна
16. Куцунко Кристина
17. Морозов Дія Олександрівна Самийла Золот
18. Сидельникова Анна
19. Діалітня Д. М. Луцька
- Чередицьков А. В. С.
- Чередицькова Н. Ю. С.

20. Роздобудило-Таруси Людмила Іванівна, Алейська, 39, кв.
Т.
21. Таруси Валерій Валерійович, Алейська, 39, кв.
Т.
22. Курмача Анна Оттавіївна, Курчатовська ст., кв.
23. Олександр Курченко вул. Трудова 7А, кв. 1
Т.
24. Тамара Човган вул. Підгірна, кв. 10
25. Руслан Комаротенко. Луківська 27/2
26. Рубин В.В. Івченко Івченко, Луківська 27 кв.
27. Мелес Н.А. в. Трудова 7А кв. 1 МДФ
28. Собнов Валерій Михайлович
29. Кришак Анна Валеріївна
30. Бєлєков Євген Петрович

РОБОЧІ МАТЕРІАЛИ
дані міського земельного кадастру від 18.02.2020



Масштаб 1:2600

РЕЕСТР ЗЕМЕЛЬНИХ ДІЛЯНОК

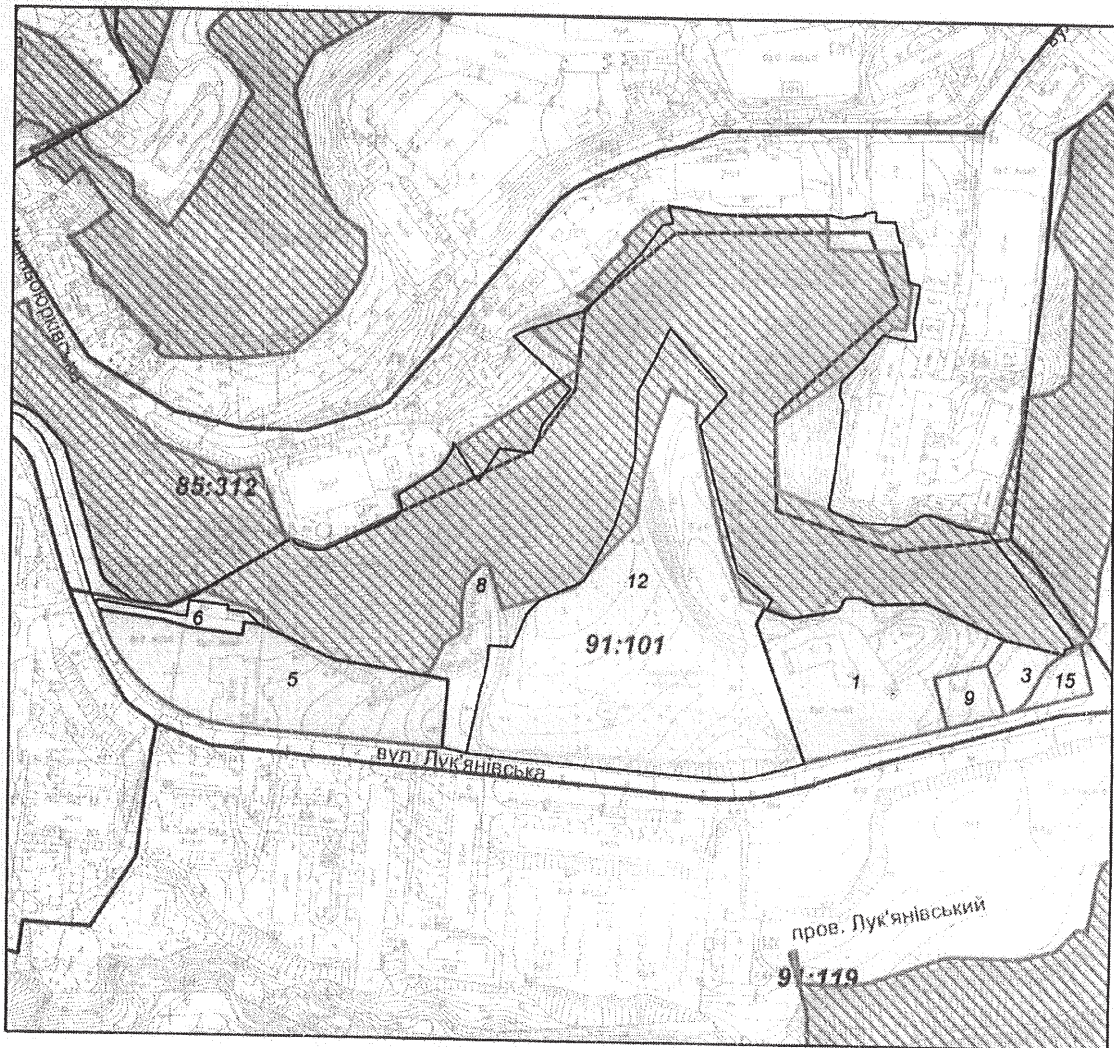
Код зем. ділянки	Користувач	Адреса зем. ділянки	Площа, кв. м.	Вид права	Дата закінч. права
91:099:0001	ТОВАРИСТВО З ОБМЕЖЕНОЮ ВІДПОВІДАЛЬНІСТЮ "АДАМАНС"	вул. Олегівська, 36	5742,69	Оренда на 5 років	30.10.2023
91:099:0002	Приватне акціонерне товариство "Радіо і телебачення"	вул. Олегівська, 346	13482,72	Оренда до 12.03.2059	12.03.2059
91:099:0003	Фізична особа	вул. Олегівська, 40	992,98	Постійне користування	
91:099:0004	Землі не надані у власність чи користування	вул. Олегівська, 38, 40	89,68		
91:099:0007	Приватне акціонерне товариство "ДТЕК Київські електромережі"	вул. Олегівська, 42	80,23		
91:099:0008	Гаражі (самозахват)	вул. Олегівська	184,86		
91:099:0009	Гаражі (самозахват)	вул. Олегівська	1493,15		
91:099:0010	Державне підприємство київський радіопередавальний центр КРПЦ	вул. Олегівська, 38, 40	2157,40		
91:099:0011	Землі не надані у власність чи користування	вул. Олегівська, 38, 40	927,94		
91:099:0012	Землі не надані у власність чи користування	вул. Олегівська, 38, 40	1507,67		
91:099:0013	Управління освіти Шевченківської районної в місті Києві державної адміністрації	вул. Олегівська, 42	6179,85	Без права	
91:099:0014	Шевченківський районний відділ освіти	вул. Олегівська, 42	136,45		
91:099:0015	Землі не надані у власність чи користування	вул. Олегівська	1191,60		
91:099:0016	Багатопверхова забудова ЖЕК 607	вул. Олегівська, 44	2548,93		
91:099:0017	Відділ ДАІ Шевченківського району	вул. Олегівська, 32	3567,34		
91:099:0019	Фізична особа/Фізична особа/Фізична особа/Фізична особа/Фізична особа	вул. Олегівська, 22	929,41		
91:099:0020	Фізична особа/Фізична особа/Фізична особа/Фізична особа/Фізична особа	вул. Олегівська, 20	1141,08		
91:099:0021	Фізична особа/Фізична особа	вул. Олегівська, 18	1000,08	Власність	
91:099:0022	Фізична особа/Фізична особа/Фізична особа	вул. Олегівська, 16	2184,00		
91:099:0023	Фізична особа	вул. Олегівська, 12	801,22	Право в процесі оформлення (Власність)	
91:099:0024	Фізична особа	вул. Олегівська, 10	549,41		
91:099:0025	Фізична особа	вул. Олегівська, 10	760,76		
91:099:0027	Комунальне підприємство по утриманню зелених насаджень Шевченківського району м.Києва	вул. Лук'янівська, вул.Олегівська	25955,90		
91:099:0030	Комунальне підприємство по утриманню зелених насаджень Шевченківського району м.Києва	вул. Лук'янівська, вул.Олегівська	49224,24		
91:099:0031	Фізична особа	вул. Олегівська, 30	1026,32	Власність	
91:099:0036	Фізична особа	вул. Олегівська, 42а	1000,03	Власність	
91:099:0038	Фізична особа	вул. Олегівська, 18	415,81		
91:099:0041	Фізична особа/Фізична особа/Фізична особа/Фізична особа/Фізична особа	вул. Олегівська, 8	1000,08	Власність	
91:099:0044	Комунальне підприємство по утриманню зелених насаджень Шевченківського району м.Києва		129,86		
91:099:0045	Фізична особа/Фізична особа	пров.Цимлянський, 14	267,49		
91:099:0046	Приватне підприємство "Маріам"	вул. Лук'янівська, 24	900,04	Власність	
91:099:0047	Землі не надані у власність чи користування	вул. Олегівська	86,95		
91:099:0048	Землі не надані у власність чи користування	вул. Олегівська	249,16		
91:099:0061	Землі не надані у власність чи користування	вул. Олегівська, 42	3561,85		
91:099:0071	ПАТРИАРША ДОБРОДІЙНА ФУНДАЦІЯ/МІСІЙНЕ ТОВАРИСТВО/ ПАТРИАРХА ВОЛОДИМИРА УКРАЇНСЬКОЇ ПРАВОСЛАВНОЇ ЦЕРКВИ-КИЇВСЬКИЙ ПАТРИАРХАТ	вул. Олегівська, 24а-30	350,19	Право в процесі оформлення (Оренда до 29.10.2023)	29.10.2023
91:099:0072	ПАТРИАРША ДОБРОДІЙНА ФУНДАЦІЯ/МІСІЙНЕ ТОВАРИСТВО/ ПАТРИАРХА ВОЛОДИМИРА УКРАЇНСЬКОЇ ПРАВОСЛАВНОЇ ЦЕРКВИ-КИЇВСЬКИЙ ПАТРИАРХАТ	вул. Олегівська, 24а-30	318,47	Право в процесі оформлення (Оренда до 29.10.2023)	29.10.2023
91:099:0073	ПАТРИАРША ДОБРОДІЙНА ФУНДАЦІЯ/МІСІЙНЕ ТОВАРИСТВО/ ПАТРИАРХА ВОЛОДИМИРА УКРАЇНСЬКОЇ ПРАВОСЛАВНОЇ ЦЕРКВИ-КИЇВСЬКИЙ ПАТРИАРХАТ	вул. Олегівська, 24а-30	291,14	Право в процесі оформлення (Оренда до 29.10.2023)	29.10.2023
91:099:0074	ПАТРИАРША ДОБРОДІЙНА ФУНДАЦІЯ/МІСІЙНЕ ТОВАРИСТВО/ ПАТРИАРХА ВОЛОДИМИРА УКРАЇНСЬКОЇ ПРАВОСЛАВНОЇ ЦЕРКВИ-КИЇВСЬКИЙ ПАТРИАРХАТ	вул. Олегівська, 24а-30	329,83	Право в процесі оформлення (Оренда до 29.10.2023)	29.10.2023
91:099:0075	ПАТРИАРША ДОБРОДІЙНА ФУНДАЦІЯ/МІСІЙНЕ ТОВАРИСТВО/ ПАТРИАРХА ВОЛОДИМИРА УКРАЇНСЬКОЇ ПРАВОСЛАВНОЇ ЦЕРКВИ-КИЇВСЬКИЙ ПАТРИАРХАТ	вул. Олегівська, 24а-30	299,65	Право в процесі оформлення (Оренда до 29.10.2023)	29.10.2023
91:099:0076	ПАТРИАРША ДОБРОДІЙНА ФУНДАЦІЯ/МІСІЙНЕ ТОВАРИСТВО/ ПАТРИАРХА ВОЛОДИМИРА УКРАЇНСЬКОЇ ПРАВОСЛАВНОЇ ЦЕРКВИ-КИЇВСЬКИЙ ПАТРИАРХАТ	вул. Олегівська, 24а-30	308,11	Право в процесі оформлення (Оренда до 29.10.2023)	29.10.2023
91:099:0077	ПАТРИАРША ДОБРОДІЙНА ФУНДАЦІЯ/МІСІЙНЕ ТОВАРИСТВО/ ПАТРИАРХА ВОЛОДИМИРА УКРАЇНСЬКОЇ ПРАВОСЛАВНОЇ ЦЕРКВИ-КИЇВСЬКИЙ ПАТРИАРХАТ	вул. Олегівська, 24а-30	291,99	Право в процесі оформлення (Оренда до 29.10.2023)	29.10.2023
91:099:0078	ПАТРИАРША ДОБРОДІЙНА ФУНДАЦІЯ/МІСІЙНЕ ТОВАРИСТВО/ ПАТРИАРХА ВОЛОДИМИРА УКРАЇНСЬКОЇ ПРАВОСЛАВНОЇ ЦЕРКВИ-КИЇВСЬКИЙ ПАТРИАРХАТ	вул. Олегівська, 24а-30	349,75	Право в процесі оформлення (Оренда до 29.10.2023)	29.10.2023
91:099:0079	Фізична особа	Шевченківський район м.Києва	1000,00	власність	
91:099:0080	Фізична особа	Шевченківський район м.Києва	1000,00	власність	
91:099:0081	Фізична особа		1000,00	власність	

РОБОЧІ МАТЕРІАЛИ

Витяг з бази даних міського земельного кадастру від 30.10.2019 р.

м. Київ

Шевченківський р-н



Масштаб 1:4000

* Черговий план м. Києва ведеться з 1995 року

виготовлено КП "Київський інститут земельних відносин"

Витяг з бази даних міського земельного кадастру станом на 30.10.2019р.- стор. №2

РЕЄСТР ЗЕМЕЛЬНИХ ДІЛЯНОК

Черговий план

Код ділянки	Землекористувачі	Адреса ділянки	Площа (кв.м)	Вид права	Цільове призначення
91:101:0001	Духовне управління мусульман України	вул. Лук'янівська, 46	8 550,92	Постійне користування	1.12.6, для будівництва та обслуговування меморіально-молитовного будинку
91:101:0003	Приватне підприємство "Маріам"	вул. Лук'янівська, 28	1 000,09	Власність	1.8, для будівництва і обслуговування житлового будинку, господарських будівель і споруд
91:101:0005	Департамент державної автомобільної інспекції України	вул. Лук'янівська, 62	9 007,02	Постійне користування	1.12.1, Для експлуатації та обслуговування адміністративного будинку
91:101:0006	Київський професійно-педагогічний коледж імені Антона Макаренка	вул. Лук'янівська, 62	789,37		0,
91:101:0008	Комунальне підприємство по утриманню зелених насаджень Шевченківського району м.Києва	вул. Лук'янівська	55 194,95		1,
91:101:0009	Приватне підприємство "Маріам"	вул. Лук'янівська, 30	1 000,54	Власність	1.8, для будівництва і обслуговування житлового будинку, господарських будівель і споруд
91:101:0012	Ритуальна спеціалізована служба комунальне підприємство "Спеціалізований комбінат підприємств комунально-побутового обслуговування"	вул. Лук'янівська, 48	24 954,83		1,
91:101:0015	Приватне підприємство "Маріам"	вул. Лук'янівська, 26	800,43	Власність	1.8, для будівництва та обслуговування житлового будинку, господарських будівель і споруд

Вх: ВВ-1354
вч 24.12.2019

Соп



МІНІСТЕРСТВО КУЛЬТУРИ УКРАЇНИ

вул. І. Франка, 19, м. Київ, 01601, телефон 235-23-78
E-mail: info@mincult.gov.ua

№ 1615/10-4/10-19 від 21.11.2019
на №08/279/08/006-1351 від 29.10.2019

Депутату Київської міської ради
VIII скликання
Банасу Д. М.

Шановний Дмитре Миколайовичу!

Міністерство культури України розглянуло Ваше звернення від 29.10.2019 № 08/279/08/006-1351 (вхідний реєстраційний від 31.10.2019 № 235/0/4-19) щодо надання інформації про межі території пам'ятки археології національного значення «Культурний шар городища» на горі Щекавиці у м. Києві і, діючи в межах повноважень, визначених Положенням про Міністерство культури України, затвердженим постановою Кабінету Міністрів України від 03.09.2014 № 495, надає копію облікової документації на зазначену пам'ятку.

Додаток: на 6 арк. в 1 прим.

З повагою

Державний секретар

Р. КАРАНДЕЄВ



ПАМ'ЯТНИКИ ІСТОРІЇ ТА КУЛЬТУРИ СРСР

(нерухомі)

3

СОЮЗНА РЕСПУБЛІКА УКРАЇНА

(найменування республіканського органу охорони пам'ятників)

П А С П О Р Т

I. НАЙМЕНУВАННЯ ПАМ'ЯТНИКА Поселення та могильник IX-XIII ст.

II. ТИПОЛОГІЧНА НАЛЕЖНІСТЬ

пам'ятник археології	пам'ятник історії	пам'ятник архітектури	пам'ятник монументального мистецтва
+			

III. ДАТУВАННЯ ПАМ'ЯТНИКА (або дата історичної події, з якою пов'язано виникнення пам'ятника—для пам'ятників історії)

IX-XIII ст.

IV. АДРЕСА (місцезнаходження) пам'ятника м.Київ, Щекавиця гора, Шевченківський р-н
(область, район, населений пункт, шляхи під'їзду)

V. ХАРАКТЕР СУЧАСНОГО ВИКОРИСТАННЯ

за початков. призначенням	культурно-освітнє	туристсько-екскурсійне	лікувально-оздоровче	житлові приміщення	господарче	не використовується
	музей бібліотека клуб	+	лікарня санатор. б/відп.		установа торгов. промисл. склад	

ДОДАТКИ:

- Фото загального вигляду—
- Фото фрагментів—
- Генплан—
- Обміри: план—
- фасад—
- розріз—
- Схематичний план охоронної зони—

VI. ІСТОРИЧНІ ВІДОМОСТІ

- а)

для пам'ятників археології	— історія виникнення, ким і коли проводились розвідки і розкопки, місце зберігання колекцій
для пам'ятників історії	— історія виникнення: коротка характеристика подій і осіб, в зв'язку з якими об'єкт набув значення пам'ятника
для пам'ятників архітектури і монументального мистецтва	— автор, будівник, замовник, історія створення

Щекавиця/Олегівка, Олегова гора/— історична місцевість в Подільському районі, одна з трьох літописних гір, лежить на північний захід від Замкової гори/Киселівки/, відокремлена від неї яром, де в давнину протікала р. Глибочиця. З півночі, сходу, півдня має стрімкі схили, на заході переходить у загальне підвищення. Даних про розміри і характер поселення мало, археологічні дослідження незначні і фрагментарні. В 1939р. досліджувався фрагмент культурного шару IX-X ст. на східних схилах гори/Богусевич В.А./ В 1980р. Івакін Г.Ю. відкрив частину п. мурків церкви XII ст./вул. Олегівська/. В 1995-96рр. в центральній частині гори Мозчан І.І. повністю розкопав ґрунтовий могильник кінця X-XII ст. Матеріали зберігаються в фондах ІА НАНУ.

б) перебудови і втрати, що змінили первинний вигляд пам'ятника

в) реставраційні роботи (загальна характеристика, час, автор, місце зберігання документації).

VII. ОПИС ПАМ'ЯТНИКА

для пам'ятників археології	—характер культурного шару, найважливіші знахідки
для пам'ятників історії	—характеристика пам'ятника, наявність, текст і час встановлення меморіальної дошки
а) { для пам'ятників архітектури	—основні особливості планувальної композиційно-просторової структури і конструкцій; характер декору фасадів і інтер'єрів; наявність живопису, скульптури, прикладного мистецтва, будівельний матеріал, основні габарити
для пам'ятників монументального мистецтва	—основні особливості композиційного і колористичного рішення тексти, матеріал, техніка, розмір.

Культурний шар городища IX-XIII ст. залишається майже не дослідженим і тому характеристика може бути тільки загальною. На могильнику X-XIII ст. площею близько 1000 кв. м. розкопано III поховання здійснених по християнському обряду. Інвентар: гулязика, скляна чаша, ніж, монета-підвіска-імітація німецькому денарію XI ст. Оттона і Ацельгейда. Про храм на Щекавиці відомо з літопису під 1182р.

б) загальна оцінка суспільної, науково-історичної та художньої значимості пам'ятника.

Являє наукову цінність для вивчення історії міста і його топографії.

VIII. ОСНОВНА БІБЛІОГРАФІЯ, АРХІВНІ ДЖЕРЕЛА, ІКОНОГРАФІЧНИЙ МАТЕРІАЛ

Толочко П. П. Історична топографія Стародавнього Києва. — К., 1972.

Ивакин Г. Ю. Охранне раскопки на Киевском Подоле. — АО за 1980г. — М., 1981.

Мовчан И. И. Новый могильник на Щекавице и проблемы некрополя древнего Киева. / Новые исследования археологов России и СНГ. — СПб., 1997.

IX. ТЕХНІЧНИЙ СТАН

характеристика загального стану:
для пам'ятників археології культурного шару найважливіших знахідок

для пам'ятників архітектури та історії конструкцій стін, покриттів стель підлоги декору фасадів інтер'єрів

в інтер'єрі: живопису скульптури прикл. мистецтва

для пам'ятників монументального мистецтва цоколя постаменту скульптури ґрунту фарбового шару

добрий	середній	поганий	аварійний
	+		

X. СИСТЕМА ОХОРОНИ

а) категорія охорони

союзна	республ.	місцева	не взято
	+		

б) дата і № документа про взяття під охорону. Рішення міськвиконкому №1112 від 17.11.1987 р.

в) границі охорони зони і зони регулювання забудови (короткий опис з посиланням на стверджуючий документ)

Археологічний заповідник в межах: вул. Верхній та Нижній Вал, вул. Мирна, пров. Нижньо-Дрківський, вул. Фрунзе.
Рішення виконкому Київської міськради народних депутатів від 16.07.79р. №920, п.1.2.4.

г) балансова належність і конкретне використання

д) дата і № охоронного документа

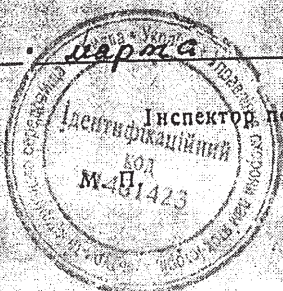
Дата складання паспорту

Паспорт склав

Тимошук В.М., археолог

(прізвище, ім'я та по батькові, посада або професія)

2. березня 1988р.

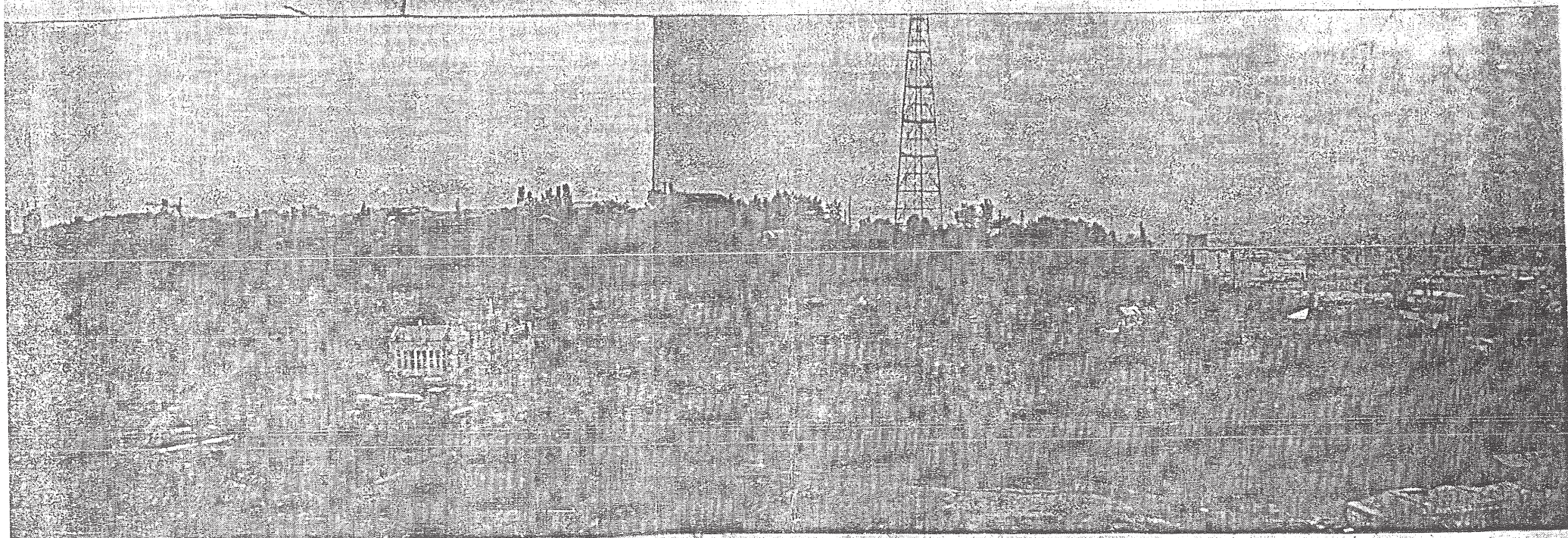


(Signature)
(підпис)

(Signature)
(підпис)

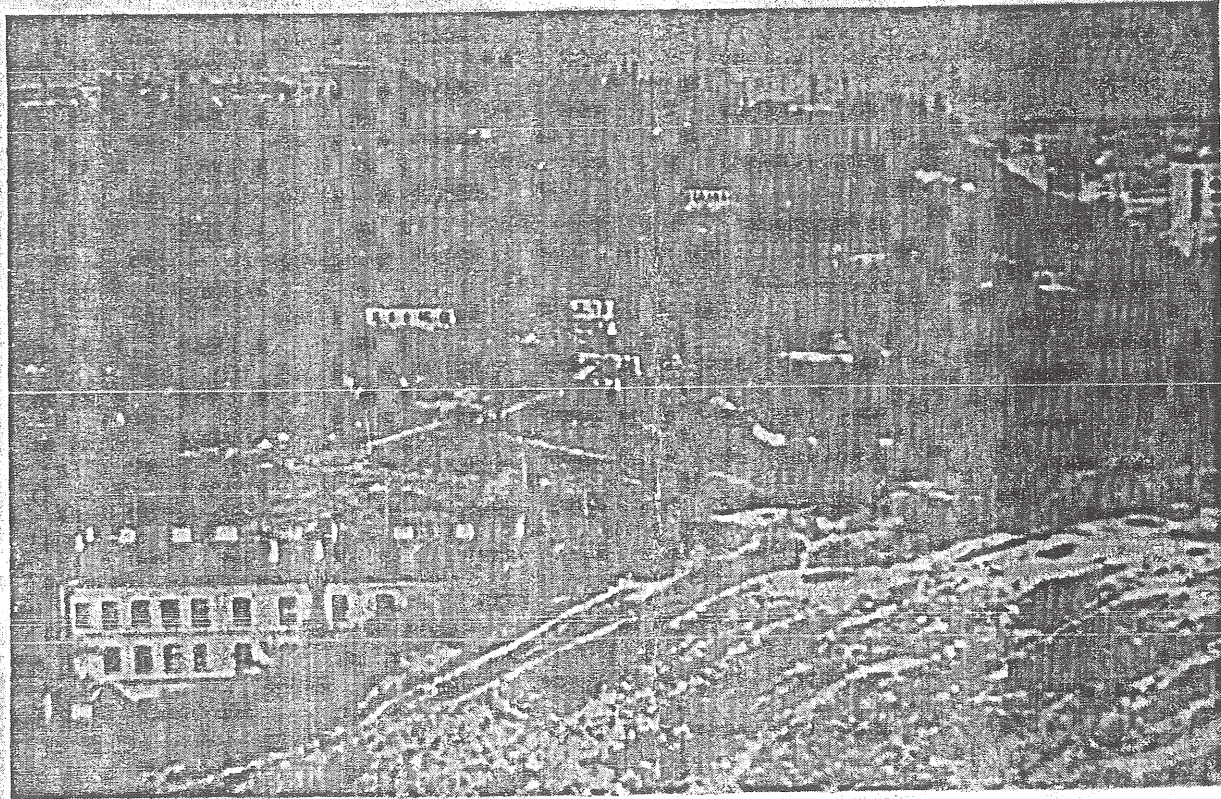
I.2.8.-

-2.10.25.



Поселення та могилиник IX-XIII ст. Вид з Замкової гори, м.Київ, ур.Шакавиця гора.

Фото І.Р.Михальчишина. 17.УШ.1998 р.



Київський еколого-культурний центр
Kiev ecological & cultural center



02218, Україна, Київ, вул. Райдужна, 31-48
т (073) 073-16-73, E-mail: kekz-office@ukr.net рахунок 26006300839053 в ПАТ
Державний ощадний банк України м. Київ МФО 322669, ЗКПО 24363925

№ 54

23.03.2020 р.

Депутату Київської міської ради Д.Банасу

Шановний п. Дмитро!

Просимо створити ландшафтний заказник місцевого значення «
Гора Шекавиця».

Об'єкт заповідання знаходиться на території Шевченківського
району м Києва, загальна площа 12,9га.

Наукове обґрунтування, проект створення додаються.

З повагою, директор КЕКЦ, Заслужений природоохоронець України
Вл.Борейко

Наукове обґрунтування створення ландшафтного заказника місцевого значення «Гора Шекавиця»

Територія проектуваного об'єкту знаходиться в Шевченківському районі м. Києва, розташована між вулицею Олегівською, вулицею Лук'янівською, вулицею Нижньоюрківською, вулицею Кирилівською та вул. Нижній Вал . Загальна площа – 12,9 га. Кадастрові номери 91:101:0008, 91:101:0027, 91:101:0030.

Землекористувачем є КП УЗН Шевченківського району м. Києва. Територія знаходиться на вершині та схилах легендарної гори Шекавиця де, згідно з Повістю минулих літ, була розташована могила Віщого Олега.

Крім того, на земельній ділянці знаходиться пам'ятка культурної спадщини національного значення, яка внесена до Переліку об'єктів культурної спадщини національного значення, які заносяться до Державного реєстру нерухомих пам'яток України, затвердженого постановою Кабінету Міністрів України від 3 вересня 2009 р. № 928 (охоронний номер 260058-Н).

Вказана територія входить до ареалу формування стародавнього Києва. Проектований заказник має включити схили, що до нашого часу зберегли свої первинні абриси та вкриті смарагдовим шатром. В наш час, коли у Європі поширюється ідея створення комплексних охоронних територій, що поєднують збереження історичних об'єктів з недоторканістю ділянок первинних природних ландшафтів, їх унікального рослинного та тваринного світу, цінність території проектуваного заказника важко переоцінити. Саме з цією місцевістю пов'язана велика кількість археологічних знахідок. Гора Шекавиці зберігає ім'я одного з засновників міста. Наразі у вітчизняних археологів широкого поширення набула думка про створення так званих археодромів, що поєднуюватимуть збереження та реставрацію археологічних пам'яток із цілеспрямованим відтворенням рослинності та тваринного світу вказаної історичної епохи. Унікальна можливість такого підходу збереглася на території стародавніх Київських гір.

Адже маючи стрімкі схили, розсічені долинами струмків, вони дійшли до наших часів у незабудованому стані.

На горі існують розвинені багатоярусні деревостани сформовані головним чином ясеню високим, липою серцелистою, кленом гостролистим, гіркокаштаном кінським. Значною є участь в'язу гладенького, робінії та клену американського. Ярус низьких чагарників формують такі характерні для лісостепового Подніпров'я види, як клен татарський, бузина чорна, свидина криваво-червона, жостір проносний, крушина ламка, глід псевдокривостопчиковий. Стовбури дерев обвивають пагони дівочого винограду п'ятилисточкового та хмелю. Значну участь у формуванні деревостанів приймають культурні дерева: яблуні, сливи, волоські горіхи. В трав'яному покриві активно поновлюється така цінна деревна порода, як ясен високий. Цей вид внаслідок вирубування дуба на фортифікаційні та будівельні потреби став на схилах цих гір основною породою. З неморальних видів травостою на схилах зростають щавель лісовий, будра плющевидна, навесні квітнуть пшінка весняна, гусячі цибульки мала, жовта та маленька, конвалія травнева, що охороняється рішенням Київради № 219/940 від 29.06.2000.

Територія проєктованого заказника також дуже цінна з точки зору збереження тваринного світу міста, яке й досі вражає своїм біорізноманіття. Наразі в триярусних деревостанах зустрічається велика кількість комах, серед яких і рідкісні. На схилах зустрічається ропуха сіра, що охороняється рішенням Київради від 23.12.04.

Озеленені схили – велика оселя для горобиних птахів: синиць, повзиків, підкоришників, кропив'янок, мухоловок, дроздів та соловейка західного. Більш рідкісними є іволга та сіра сова, що охороняються Додатком II до Бернської конвенції. На території проєктованої пам'ятки природи зростає велика кількість кісточкових порід та горобини, що приваблює сюди сивого та сирійського дятлів,

а також дозволяє прогледуватися зграйкам зимуючих снігурів та омелюхів. Зазначені птахи також охороняються Бернською конвенцією.

Незвичайним є те, що ця, розташована в центрі територія дає прихисток багатьом видам ссавців. Наразі звичайними тут є їжак білочеревий, мідича та білозубка звичайні. Останні дві тварини охороняються Додатком II до Бернської конвенції. З гризунів в урочищі існують великі популяції нориці лугової, підземної, миші польової. Наявність гризунів приваблює й хижаків: ласку та чорного тхора. Зрідка трапляється також куниця кам'яна.

Урочище є зоною поширення таких рідкісних дендрофільних кажанів, як вечірниця дозріла та кажан пізній, що охороняються згідно положень Бернської конвенції та Червоною книгою. Усі зазначені кажани мають бути збережені згідно ратифікованої Україною Угоди про охорону кажанів в Європі (Eurobats).

Територія має неабияке рекреаційне значення, адже це єдине з не багатьох місць відпочинку мешканців щільно-забудованих міських масивів.

Про необхідність додаткового захисту території також свідчать неодноразові наміри її забудови. Такі наміри викликають невдоволення територіальної громади та призводять до конфліктів, про що свідчить звернення ініціативної групи.

У зв'язку з тим, що добре збережені, насичені видами флори та фауни екосистеми легендарної гори Шекавиця мають бути збережені, як запорука існування нерозривно пов'язаних між собою історичного та природного середовищ колиски Русі – давнього Києва, пропонуємо оголосити територію об'єкта ландшафтним заказником місцевого значення «**Гора Шекавиця**» .

Проект створення ландшафтного заказника місцевого значення «Гора Шекавиця»

Територія проєктованого об'єкту знаходиться в Шевченківському районі м. Києва, розташована між вулицею Олегівською, вулицею Лук'янівською, вулицею Нижньоюрківською, вулицею Кирилівською та вул. Нижній Вал . Загальна площа – 12,9 га. Кадастрові номери 91:101:0008, 91:101:0027, 91:101:0030.

Землекористувачем є КП УЗН Шевченківського району м. Києва. Територія знаходиться на вершині та схилах легендарної гори Шекавиця де, згідно з Повістю минулих літ, була розташована могила Віщого Олега.

Крім того, на земельній ділянці знаходиться пам'ятка культурної спадщини національного значення, яка внесена до Переліку об'єктів культурної спадщини національного значення, які заносяться до Державного реєстру нерухомих пам'яток України, затвердженого постановою Кабінету Міністрів України від 3 вересня 2009 р. № 928 (охоронний номер 260058-Н).

Вказана територія входить до ареалу формування стародавнього Києва. Проєктований заказник має включити схили, що до нашого часу зберегли свої первинні абрисы та вкриті смарагдовим шатром. В наш час, коли у Європі поширюється ідея створення комплексних охоронних територій, що поєднують збереження історичних об'єктів з недоторканістю ділянок первинних природних ландшафтів, їх унікального рослинного та тваринного світу, цінність території проєктованого заказника важко переоцінити. Саме з цією місцевістю пов'язана велика кількість археологічних знахідок. Гора Шекавиці зберігає ім'я одного з засновників міста. Наразі у вітчизняних археологів широкого поширення набула думка про створення так званих археодромів, що поєднуюватимуть збереження та реставрацію археологічних пам'яток із цілеспрямованим відтворенням рослинності та тваринного світу вказаної історичної епохи. Унікальна можливість такого підходу збереглася на території стародавніх Київських гір.

Адже маючи стрімкі схили, розсічені долинами струмків, вони дійшли до наших часів у незабудованому стані.

На горі існують розвинені багатоярусні деревостани сформовані головним чином ясенем високим, липою серцелистою, кленом гостролистим, гіркокаштаном кінським. Значною є участь в`язу гладенького, робінії та клену американського. Ярус низьких чагарників формують такі характерні для лісостепового Подніпров`я види, як клен татарський, бузина чорна, свидина криваво-червона, жостір проносний, крушина ламка, глід псевдокривостопчиковий. Стовбури дерев обвивають пагони дівочого винограду п`ятилисточкового та хмелю. Значну участь у формуванні деревостанів приймають культурні дерева: яблуні, сливи, волоські горіхи. В трав`яному покриві активно поновлюється така цінна деревна порода, як ясен високий. Цей вид внаслідок вирубування дуба на фортифікаційні та будівельні потреби став на схилах цих гір основною породою. З неморальних видів травостою на схилах зростають щавель лісовий, будра пліщевидна, навесні квітують пшінка весняна, гусячі цибульки мала, жовта та маленька, конвалія травнева, що охороняється рішенням Київради № 219/940 від 29.06.2000.

Територія проєктованого заказника також дуже цінна з точки зору збереження тваринного світу міста, яке й досі вражає своїм біорізноманіття. Наразі в триярусних деревостанах зустрічається велика кількість комах, серед яких і рідкісні. На схилах зустрічається ропуха сіра, що охороняється рішенням Київради від 23.12.04.

Озеленені схили – велика оселя для горобиних птахів: синиць, повзиків, підкоришників, кропив`янок, мухоловок, дроздів та соловейка західного. Більш рідкісними є іволга та сіра сова, що охороняються Додатком II до Бернської конвенції. На території проєктованої пам`ятки природи зростає велика кількість кісточкових порід та горобини, що приваблює сюди сивого та сирійського дятлів,

а також дозволяє прогледуватися зграйкам зимуючих снігурів та омелюхів. Зазначені птахи також охороняються Бернською конвенцією.

Незвичайним є те, що ця, розташована в центрі територія дає прихисток багатьом видам ссавців. Наразі звичайними тут є їжак білочеревий, мідія та білозубка звичайні. Останні дві тварини охороняються Додатком II до Бернської конвенції. З гризунів в урочищі існують великі популяції нориці лугової, підземної, миші польової. Наявність гризунів приваблює й хижаків: ласку та чорного тхора. Зрідка трапляється також куниця кам'яна.

Урочище є зоною поширення таких рідкісних дендрофільних кажанів, як вечірниця дозріла та кажан пізній, що охороняються згідно положень Бернської конвенції та Червоною книгою. Усі зазначені кажани мають бути збережені згідно ратифікованій Україною Угоді про охорону кажанів в Європі (Eurobats).

Територія має неабияке рекреаційне значення, адже це єдине з не багатьох місць відпочинку мешканців щільно-забудованих міських масивів.

Про необхідність додаткового захисту території також свідчать неодноразові наміри її забудови. Такі наміри викликають невдоволення територіальної громади та призводять до конфліктів, про що свідчить звернення ініціативної групи.

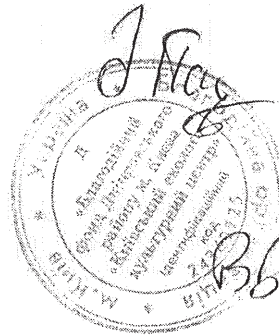
У зв'язку з тим, що добре збережені, насичені видами флори та фауни екосистеми легендарної гори Шекавиця мають бути збережені, як запорука існування нерозривно пов'язаних між собою історичного та природного середовищ колиски Русі – давнього Києва, пропонуємо оголосити територію об'єкта ландшафтним заказником місцевого значення «**Гора Шекавиця**» з додержанням на її території наступних вимог:

3. Заборона вирубки зелених насаджень,
4. Заборона забудови,
5. Заборона розведення багать,

Координатор роботи по створенню
об'єктів ПЗФ Київського еколого-
культурного центру, д.б.н.

Директор Київського еколого-
культурного центру, Заслужений
природоохоронець України

Парнікоза І.Ю.



Борейко В.Є.



ВИКОНАВЧИЙ ОРГАН КИЇВСЬКОЇ МІСЬКОЇ РАДИ
(КИЇВСЬКА МІСЬКА ДЕРЖАВНА АДМІНІСТРАЦІЯ)

ДЕПАРТАМЕНТ ЗЕМЕЛЬНИХ РЕСУРСІВ

вул. Хрещатик, 32-а, м. Київ, 01601, тел. (044) 279-58-72, ф. 288-07-57,
КБУ "Контактний центр міста Києва" (044) 15-51, E-mail: dzr@kmda.gov.ua Код ЄДРПОУ 26199097

№ 0570202/2-

на № 08/279/08/006-1491 від 16.04.2020

Депутатові Київської міської ради
Банасу Д.М.

Шановний Дмитро Миколайовичу!

Департаментом земельних ресурсів виконавчого органу Київської міської ради (Київської міської державної адміністрації) (далі - Департамент) розглянуто Ваше депутатське звернення від 16.04.2020 № 08/279/08/006-1491 щодо можливості створення регіонального ландшафтного парку в межах вулиць Олегівська, Лук'янівська, Нижньоюрківська, Кирилівська та Нижній Вал (історична місцевість – гора Щекавиця) у Шевченківському районі та в межах компетенції повідомляється.

На клопотання Київського комунального об'єднання зеленого будівництва та експлуатації зелених насаджень міста «Київзеленбуд» К-35592 Департаментом підготовлено та 09.10.2018 передано до Київської міської ради проект рішення про надання дозволу на розроблення проекту землеустрою щодо відведення земельних ділянок на вул. Лук'янівській та вул. Олегівській у Шевченківському районі м. Києва для утримання та експлуатації парку (коди ділянок 91:099:0030, 91:099:0027 та 91:101:0008) для подальшого розгляду Київською міською радою відповідно до Регламенту Київської міської ради, затвердженого рішенням Київської міської ради від 07.07.2016 № 579/579.

За інформацією з офіційного сайту Київської міської ради зазначений проект рішення на даний час перебуває на розгляді Постійної комісії Київської міської ради з питань містобудування, архітектури та землекористування.

Департамент в межах компетенції підтримує створення регіонального ландшафтного парку в межах вулиць Олегівська, Лук'янівська, Нижньоюрківська, Кирилівська та Нижній Вал (історична місцевість – гора Щекавиця) у Шевченківському районі.

Одночасно інформуємо, що відповідно до статей 44, 45 Земельного кодексу України ландшафтні парки включаються до земель природно-заповідного фонду, порядок використання яких визначається законом.

З повагою

Директор

Петро ОЛЕНИЧ



ВИКОНАВЧИЙ ОРГАН КИЇВСЬКОЇ МІСЬКОЇ РАДИ
(КИЇВСЬКА МІСЬКА ДЕРЖАВНА АДМІНІСТРАЦІЯ)

ДЕПАРТАМЕНТ ЗЕМЕЛЬНИХ РЕСУРСІВ

вул. Хрещатик, 32-а, м. Київ, 01601, тел. (044) 279-58-72, ф. 288-07-57,
КБУ "Контактний центр міста Києва" (044) 15-51, E-mail: dzr@kmda.gov.ua Код ЄДРПОУ 26199097

№ 0570202/2-

на № 08/279/08/006-1479 від 23.03.2020

Депутатові Київської міської ради
Банасу Д.М.

Шановний Дмитро Миколайовичу!

Департаментом земельних ресурсів виконавчого органу Київської міської ради (Київської міської державної адміністрації) (далі - Департамент) розглянуто Ваше депутатське звернення від 23.03.2020 № 08/279/08/006-1479 щодо можливості створення регіонального ландшафтного парку в межах вулиць Олегівська, Лук'янівська, Нижньоюрківська, Кирилівська та Нижній Вал (історична місцевість – гора Щекавиця) у Шевченківському районі та в межах компетенції повідомляється.

На клопотання Київського комунального об'єднання зеленого будівництва та експлуатації зелених насаджень міста «Київзеленбуд» К-35592 Департаментом підготовлено та 09.10.2019 передано до Київської міської ради проект рішення про надання дозволу на розроблення проекту землеустрою щодо відведення земельних ділянок на вул. Лук'янівській та вул. Олегівській у Шевченківському районі м. Києва для утримання та експлуатації парку (коди ділянок 91:099:0027, 91:099:0027 та 91:101:0008) для подальшого розгляду Київською міською радою, відповідно до Регламенту Київської міської ради, затвердженого рішенням Київської міської ради від 07.07.2016 № 579/579.

За інформацією з офіційного сайту Київської міської ради зазначений проект рішення на даний час перебуває на розгляді Постійної комісії Київської міської ради з питань містобудування, архітектури та землекористування.

Департамент в межах компетенції підтримує створення регіонального ландшафтного парку в межах вулиць Олегівська, Лук'янівська, Нижньоюрківська, Кирилівська та Нижній Вал (історична місцевість – гора Щекавиця) у Шевченківському районі.

З повагою

Директор

Петро ОЛЕНИЧ



ВИКОНАВЧИЙ ОРГАН КИЇВСЬКОЇ МІСЬКОЇ РАДИ
(КИЇВСЬКА МІСЬКА ДЕРЖАВНА АДМІНІСТРАЦІЯ)

ДЕПАРТАМЕНТ ЗЕМЕЛЬНИХ РЕСУРСІВ

вул. Хрещатик, 32-а, м. Київ, 01601, тел. (044) 279-58-72

КБУ "Контактний центр міста Києва" (044) 15-51, E-mail: doc@kyivland.gov.ua Код ЄДРПОУ 26199097

№ _____
на № _____ від _____

Депутатові Київської міської ради
Банасу Д.М.

Шановний Дмитро Миколайовичу!

Департаментом земельних ресурсів виконавчого органу Київської міської ради (Київської міської державної адміністрації) (далі – Департамент) розглянуто Ваше депутатське звернення від 05.05.2020 № 08/279/08/006-1498 щодо можливості створення ландшафтного заказника в межах вулиць Олегівської, Лук'янівської, Нижньоюрківської, Кирилівської та Нижнього Валу (історична місцевість – гора Щекавиця) у Шевченківському районі та в межах компетенції повідомляється.

Департамент надав Вам відповіді листами від 06.04.2020 № 0570202/2-6969, від 22.04.2020 № 0570202/2-7784 та станом на теперішній час підтверджує їх актуальність.

Разом з цим звертаємо увагу, що Департамент у своїй діяльності керується Положенням про Департамент, затвердженим рішенням Київської міської ради від 19.12.2002 № 182/342 (зі змінами), відповідно до якого питання надання згод на створення ландшафтних заказників не належить до повноважень Департаменту.

Крім того повідомляємо, що земельні ділянки з обліковими кодами 91:099:0030, 91:099:0027 та 91:101:0008 за даними Міського земельного кадастру обліковуються за комунальним підприємством по утриманню зелених насаджень Шевченківського району м. Києва (далі – КП УЗН Шевченківського району м. Києва).

Відповідно до пунктів 1 та 2 рішення Київської міської ради від 06.07.2017 № 738/2900 «Про заходи, спрямовані на збереження територій зелених зон міста Києва» за Київським комунальним об'єднанням зеленого будівництва та експлуатації зелених насаджень міста «Київзеленбуд» (далі - КО «Київзеленбуд») закріплено на праві господарського відання об'єкти благоустрою зеленого господарства комунальної власності територіальної громади міста Києва, що перебувають на утриманні комунальних підприємств, що входять до складу КО «Київзеленбуд».

КО «Київзеленбуд» доручено здійснити організаційно-правові заходи з оформлення права постійного користування земельними ділянками об'єктів

благоустрою зеленого господарства комунальної власності територіальної громади міста Києва.

Департамент листами від 06.04.2020 № 0570202/2-6969 та від 22.04.2020 № 0570202/2-7784 повідомив Вас про наміри КО «Київзеленбуд» щодо отримання дозволу на розроблення проєкту землеустрою щодо відведення земельних ділянок на вул. Лук'янівській та вул. Олегівській у Шевченківському районі м. Києва для утримання та експлуатації парку (коди ділянок 91:099:0030, 91:099:0027 та 91:101:0008) (клопотання № К-35592). Відповідний проєкт рішення, підготовлений Департаментом, на даний час перебуває на розгляді постійної комісії Київської міської ради з питань містобудування, архітектури та землекористування.

Проєкти землеустрою щодо відведення земельних ділянок зелених зон міста Києва, які розробляються на замовлення КО «Київзеленбуд» переважно мають запроєктовану категорію земель: землі рекреаційного призначення.

Слід зазначити, що відповідно до статті 50 Земельного кодексу України до земель рекреаційного призначення належать землі, які використовуються для організації відпочинку населення, туризму та проведення спортивних заходів.

Стаття 43 Земельного кодексу України визначає землі природно-заповідного фонду як ділянки суші і водного простору з природними комплексами та об'єктами, що мають особливу природоохоронну, екологічну, наукову, естетичну, рекреаційну та іншу цінність, яким відповідно до закону надано статус територій та об'єктів природно-заповідного фонду.

Згідно зі статтями 44, 45 Земельного кодексу України заказники включаються до земель природно-заповідного фонду, порядок використання яких визначається законом.

Відповідно до статті 25 Закону України «Про природно-заповідний фонд України» заказниками оголошуються природні території (акваторії) з метою збереження і відтворення природних комплексів чи їх окремих компонентів.

Одночасно інформуємо, що статтею 26 Закону України «Про природно-заповідний фонд України» встановлені основні вимоги щодо режиму заказників.

Частиною третьою зазначеної статті визначено, що власники або користувачі земельних ділянок, водних та інших природних об'єктів, оголошених заказником, беруть на себе зобов'язання щодо забезпечення режиму їх охорони та збереження.

Враховуючи вищевикладене інформуємо, що реалізацію Вашої ініціативи доцільно здійснювати спільно з КО «Київзеленбуд» та КП УЗН Шевченківського району м. Києва.

З повагою

Директор

Петро ОЛЕНИЧ

КОМУНАЛЬНЕ ПІДПРИЄМСТВО ПО УТРИМАННЮ ЗЕЛЕНИХ НАСАДЖЕНЬ ШЕВЧЕНКІВСЬКОГО РАЙОНУ м. КИЄВА

юр. адреса: вул. Пирогова, 4/26, м. Київ, 01030; фактична: пр-т Перемоги, 82-А, м. Київ, 03113
тел. 455-64-55, факс 453-33-13, E-mail: KPUZN@ukr.net, shev.kievzelenbud.com, код ЄДРПОУ 31753249

№
На № 08/279/8/006-1492 вих від 16.04.2020

Депутатові Київської міської ради
Д. БАНАСУ
вул. Багговутівська, 30 м. Київ,
04107

Шановний Дмитре Миколайовичу!

У комунальному підприємстві по утриманню зелених насаджень Шевченківського району м. Києва розглянуто Ваше депутатське звернення від 16.04.2020 № 08/279/08/006-1492 щодо створення ландшафтного заказника в межах вулиць Олегівська, Лук'янівська, Нижньоюрківська, Кирилівська та Нижній Вал (історична місцевість – гора Щекавиця) в Шевченківському районі м. Києва.

Інформуємо, що КП УЗН Шевченківського району підтримує ініціативи стосовно збільшення кількості об'єктів природно-заповідного фонду України на території Шевченківського району міста Києва.

За результатами розгляду Вашого попереднього депутатського звернення від 23.03.2020 № 08/279/08/006-1480 щодо створення регіонального ландшафтного парку в межах вулиць Олегівська, Лук'янівська, Нижньоюрківська, Кирилівська та Нижній Вал (код ділянок 91:101:0008; 91:099:0027 та 91:099:0030) в Шевченківському районі м. Києва КП УЗН Шевченківського району у своєму листві від 26.03.2020 № 077/236-402 повідомило про підтримку ініціативи створення регіонального ландшафтного парку на зазначених земельних ділянках.

Враховуючи той факт, що на адресу КП УЗН Шевченківського району надійшло два Ваших депутатських звернення (від 23.03.2020 № 08/279/08/006-1480 та від 16.04.2020 № 08/279/08/006-1492) щодо створення на одних і тих самих земельних ділянках (код ділянок 91:101:0008; 91:099:0027 та 91:099:0030) в межах вулиць Олегівська, Лук'янівська, Нижньоюрківська, Кирилівська та Нижній Вал в Шевченківському районі м. Києва регіонального ландшафтного парку та ландшафтного заказника відповідно, з метою врахування зазначених ініціатив у подальшій роботі підприємства та уникнення непорозумінь, просимо Вас надати уточнення, яка саме із вказаних пропозицій є актуальною.

Таким чином, КП УЗН Шевченківського району готове погодити ініціативу щодо створення ландшафтного заказника в межах вулиць Олегівська,

Лук'янівська, Нижньоюрківська, Кирилівська та Нижній Вал (код ділянок 91:101:0008; 91:099:0027 та 91:099:0030) в Шевченківському районі м. Києва після уточнення інформації стосовно запланованого статусу об'єкту природно-заповідного фонду на зазначених земельних ділянках.

Додаток: копія листа КП УЗН Шевченківського району від 26.03.2020 № 077/236-402 на 3 арк. в 1 прим.

З повагою

Заступник директора
з економічних питань

Сергій КРУТЬ



**Заступник міського голови –
секретар Київської міської ради**

Яловому К.В.
Міщенку О.Г.
Мусі В.В.
Гаршиній Г.А.

Прошу розглянути проект рішення від 20.05.2020
№08/231- 1263/ПР в установленому порядку.

Пихтіній О.М.

Для контролю за проходженням та тиражування.

Лазор Л.В.

Юнаковій С.М.

Пантелєєву П.О. – до відома

Непопу В.І. – до відома

Мондриївському В.М. – до відома

Володимир ПРОКОПІВ

“20” травня 2020 року
№ 08/231 – 1263/ПР



08/231-1263/PP
20.05.2020

ДЕПУТАТ

КИЇВСЬКОЇ МІСЬКОЇ РАДИ VIII СКЛИКАННЯ

“20” травня 2020 р.

№ 08/279/08/006-1502

Заступнику Київського міського голови
Секретарю Київської міської ради
Прокопіву В.В.

Шановний Володимире Володимировичу!

Мною було враховано зауваження Управління екології та природних ресурсів Виконавчого органу Київської міської ради (Київської міської державної адміністрації) до проекту рішення Київської міської ради №496 (Про оголошення території природно-заповідного фонду місцевого значення, що розташована в історичній місцевості на горі Щекавиці в Шевченківському районі м. Києва, встановлення охоронних зон території та про надання території статусу регіонального ландшафтного парку). В ході опрацювання зауважень до проекту рішення було внесено відповідні поправки.

Враховуючи зазначене, відповідно до Регламенту Київської міської ради, прошу Вас дати доручення розглянути проект рішення «Про створення ландшафтного заказника «Гора Щекавиця» на засіданні постійної комісії Київської міської ради з питань екологічної політики, постійної комісії Київської міської ради з питань містобудування, архітектури та землекористування та постійної комісії Київської міської ради з питань культури, туризму та інформаційної політики з подальшим винесенням на пленарне засідання Київської міської ради.

Додатки:

1. Проект рішення.
2. Пояснювальна записка.
3. Порівняльна таблиця до проекту рішення.
4. План-схема.
5. Звернення директора КЕКЦ щодо створення ландшафтного заказника.
6. Наукове обґрунтування створення ландшафтного заказника місцевого значення «Гора Щекавиця».
7. Проект створення ландшафтного заказника місцевого значення «Гора Щекавиця».
8. Матеріали до проекту рішення.

З повагою,
Депутат Київської міської ради

(Вик.: Гребенець Б.М. тел.251-15-23)

Банас Д.М.