

08/231-1013/ПР

22.08.2023



КИЇВСЬКА МІСЬКА РАДА

II сесія IX скликання

РІШЕННЯ

№ _____

ПРОЄКТ

Про внесення змін до Порядку розміщення вивісок у місті Києві, затвердженого рішенням Київської міської ради від 20 квітня 2017 року № 224/2446

Відповідно до законів України «Про місцеве самоврядування в Україні», «Про основи містобудування», «Про рекламу», «Про благоустрій населених пунктів», рішення Київської міської ради від 25 грудня 2008 року № 1051/1051 «Про Правила благоустрою м. Києва», з метою вдосконалення регулювання правових відносин щодо розміщення вивісок у місті Києві, удосконалення процедур розміщення вивісок, збереження автентичності історичного середовища та туристичної привабливості міста Київська міська рада вирішила:

1. Затвердити зміни до Порядку розміщення вивісок у місті Києві, затвердженого рішенням Київської міської ради від 20 квітня 2017 року № 224/2446, шляхом викладення його у новій редакції згідно додатку 1.

2. Затвердити зміни до Посібника розміщення вивісок у місті Києві, затвердженого рішенням Київської міської ради від 20 квітня 2017 року № 224/2446, шляхом викладення його у новій редакції, згідно додатку 2.

3. Встановити, що рішення про відповідність розміщення вивісок, прийняті до набрання чинності цим рішенням є чинними та не потребують внесення відповідних змін.

4. Офіційно оприлюднити це рішення згідно із законодавством.

5. Це рішення набирає чинності з дня його офіційного оприлюднення.

6. Контроль за виконанням цього рішення покласти на постійну комісію Київської міської ради з питань транспорту, зв'язку та реклами.

Київський міський голова

Віталій КЛИЧКО

ПОДАННЯ:

Начальник Управління з питань реклами

Оксана ПОЛЩУК

Заступник начальника — начальник
відділу правового забезпечення та
претензійно-позовної роботи

Ірина КРИВЕНКО

ПОГОДЖЕНО:

Заступник голови Київської
міської державної адміністрації



Валентин МОНДРІЙВСЬКИЙ

Постійна комісія Київської міської ради з
питань транспорту, зв'язку та реклами

Голова

Олексій ОКОПНИЙ

Секретар

Ігор ГАЛАЙЧУК

Постійна комісія Київської міської ради з
питань власності та регуляторної
політики

Голова

Михайло ПРИСЯЖНЮК

Секретар

Сергій АРТЕМЕНКО

Постійна комісія Київської міської ради з
питань архітектури, містопланування та
земельних відносин

Голова

Михайло ТЕРЕНТЬЄВ

Секретар

Юрій ФЕДОРЕНКО

Постійна комісія Київської міської ради з
питань регламенту, депутатської етики та
запобігання корупції

Голова

Леонід СМЕЦЬ

Секретар

Вячеслав НЕПОП

Виконувач обов'язків начальника
Управління правового забезпечення
діяльності Київської міської ради

Валентина ПОЛОЖИШНИК

Порядок розміщення вивісок у місті Києві

I. Загальні положення

1.1. Порядок розміщення вивісок у місті Києві (далі – Порядок) розроблений відповідно до Законів України "Про місцеве самоврядування в Україні", "Про благоустрій населених пунктів", "Про основи містобудування", Правил благоустрою м. Києва, затверджених рішенням Київської міської ради від 25 грудня 2008 року N 1051/1051, Порядку утримання, ремонту, реконструкції, реставрації фасадів будинків та споруд на території міста Києва, затвердженого рішенням Київської міської ради від 27 листопада 2003 року N 220/1094 та інших нормативно-правових актів.

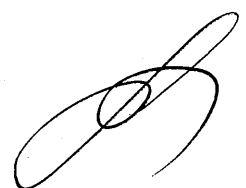
1.2. Порядок регулює відносини, що виникають у зв'язку з розміщенням вивісок у м. Києві, визначає процедуру розміщення вивісок та регулює правові відносини між органами місцевого самоврядування і фізичними юридичними особами, що виникають у процесі розташування вивісок території м. Києва, регламентує загальні вимоги до вивісок, а також порядок контролю за дотриманням вимог цього Порядку.

1.3. Порядок розроблений з метою забезпечення благоустрою, захисту культурних та майнових інтересів територіальної громади м. Києва, юридичних і фізичних осіб, у власності чи користуванні яких є будинки, будівлі, споруди, на яких розміщуються вивіски, поліпшення зовнішнього вигляду міського середовища та врегулювання порядку розміщення вивісок.

1.4. Порядок є обов'язковим для виконання всіма підприємствами, установами, організаціями незалежно від форми власності та відомчого підпорядкування, а також фізичними особами-підприємцями та особами, які здійснюють незалежну професійну діяльність (у тому числі нотаріусами, адвокатами, експертами, оцінювачами, художниками, тощо) (далі по тексту – особа), які розміщують вивіски на території м. Києва.

1.5. Дія Порядку не поширюється на відносини, що виникають у зв'язку з розміщенням зовнішньої реклами у м. Києві.

1.6. Розміщення вивісок з порушенням цього Порядку забороняється.



1.7. У цьому Порядку наведені нижче терміни вживаються у такому значенні:

1.7.1. Вивіска – конструктивний елемент на будинку, будівлі або споруді з інформацією про зареєстроване найменування особи, комерційне (фірмове) найменування, торговельну марку, що правомірно використовується цією особою, належать цій особі, вид її діяльності (якщо це не впливає із зареєстрованого найменування особи), час роботи, номер приміщення, вказівник напрямку руху до нього, номер телефону, що розміщений на фасаді будинку, будівлі або споруди не вище першого поверху, де знаходиться власне чи надане у користування особі приміщення, біля входу у таке приміщення, який не є рекламою.

1.7.2. Центральна міжвіконна горизонтальна вісь – уявна лінія, яка проходить горизонтально по центру між верхньою лінією віконних отворів першого поверху та нижньою лінією віконних отворів другого поверху.

1.7.3. Вісь центрування – горизонтальна або вертикальна уявна лінія, яка проходить по центру вивіски та/або площини, яка є місцем розташування вивіски.

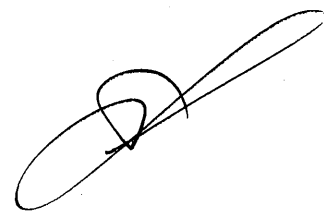
1.7.4. Фасад будинку, будівлі, споруди – зовнішня частина будинку, будівлі, споруди зі всіма елементами від покрівлі до вимощення.

1.7.5. Вітрина - застклений елемент фасаду, який використовується для експонування продукції.

1.7.6. Демонтаж – комплекс заходів, які передбачають відокремлення вивіски разом з її основою від місця розміщення та транспортування у місце її подальшого зберігання. При цьому демонтаж та наступне зберігання вивіски не передбачає переходу права власності на неї до територіальної громади м. Києва.

1.7.7. Зонування – поділ території міста Києва на форматні зони з метою врахування типології елементів міського середовища, архітектурних, функціонально-планувальних та історико-культурних чинників, межі яких визначені згідно з Додатком до цього Порядку.

1.7.8. Паспорт фасаду будівлі або споруди – реєстраційний документ, яким фіксується архітектурне та колористичне вирішення фасадів будівлі, споруди який розробляється ліцензованою організацією або сертифікованим спеціалістом з додержанням вимог Державних будівельних норм та правил. В разі, якщо паспорт фасаду будівлі або споруди містить визначенні місця для



розміщення вивісок, мають бути дотримані вимоги цього Порядку в частині типів та місць розміщення вивісок.

1.8. Терміни, що не визначені у цьому Порядку, вживаються у значенні, визначеному законодавством України.

1.9. Робочий орган - структурний підрозділ виконавчого органу Київської міської ради (Київської міської державної адміністрації), до завдань якого належать питання регулювання діяльності у сфері розміщення вивісок.

Робочий орган згідно з цим Порядком:

реєструє та розглядає повідомлення осіб щодо відповідності розміщення вивіски вимогам Порядку;

перевіряє відповідність розміщення вивіски вимогам цього Порядку;

приймає рішення про відповідність\не відповідність розміщення вивіски вимогам Порядку;

здійснює контроль за дотриманням вимог цього Порядку, а також вимагає усунення виявлених порушень;

здійснює ведення електронної бази розміщених вивісок у місті Києві;

організовує інвентаризацію вивісок і приймає рішення щодо їх демонтажу у передбачених цим Порядком випадках;

забезпечує участь громадськості в процесі контролю за розміщенням вивісок і забезпечує функціонування громадського контролю у цій сфері, в тому числі шляхом забезпечення доступу громадськості до електронної бази розміщених вивісок.

II. Вимоги до вивісок

2.1. Допустимі типи вивісок:

2.1.1. Тип 1 – конструкція у вигляді окремих об'ємно-просторових літер, цифр та зображувальних елементів торговельних марок, об'ємно-просторових літер та цифр комерційного (фірмового) найменування без суцільної основи. Допустиме розміщення в усіх форматних зонах.

2.1.2. Тип 2 – конструкція у вигляді окремих об'ємно-просторових літер, цифр та зображувальних елементів торговельних марок, об'ємно-просторових літер та цифр комерційного (фірмового) найменування на загальній пласкій суцільній основі. Допустиме розміщення в 2 (другій) та 3 (третій) форматних зонах.

2.1.3. Тип 3 – конструкція у вигляді суцільного стенду, лайтбоксу (конструкції, що складається з короба та просвічуваної лицевої поверхні, на яку різними засобами наносять візуальну інформацію (друк, аплікація, об'ємні елементи тощо). Допустиме розміщення в 3 (третій) форматній зоні.

2.1.4. Тип 4 – конструкція, у вигляді кронштейну – консольна конструкція, яка розміщується під прямим кутом (перпендикулярно) до поверхні фасаду та має не більше двох поверхонь для розміщення інформації. Допустиме розміщення в усіх форматних зонах.

2.1.5. Тип 5 – конструкції, у вигляді маркізи – елемент фасаду у вигляді складної тканинної конструкції, що розміщений над віконним або дверним прорізом, який використовують для захисту від сонця або опадів. Допустиме розміщення в усіх форматних зонах.

2.1.6. Тип 6 – конструкція у вигляді таблички – конструкція у вигляді загальної-пласкої суцільної основи, що розміщується безпосередньо на вхідних дверях до будинку, будівлі чи споруди де особа провадить свою діяльність, ліворуч або праворуч від них з площею поверхні не більше 0,3 кв.м та товщиною не більше 20 мм. Допустиме розміщення в усіх форматних зонах.

2.2. Вимоги до розміщення вивіски.

2.2.1. Вивіска має розміщуватись паралельно фасаду будинку, будівлі, споруди або під кутом (перпендикулярно) до нього без втручання у несучі конструкції, не створювати перешкод для експлуатації та ремонту будинку, будівлі, або споруди, на якому(якій) вона розміщується, вільного пересування пішоходів і транспортних засобів та відповідати державним стандартам і вимогам пожежної, санітарної, енергетичної та екологічної безпеки.

2.2.2. Вивіска має розміщуватись з врахуванням архітектурного вирішення, стилістичних особливостей, декоративних елементів та колористики фасаду, симетрично відносно до його елементів та з врахуванням осі центрування, бути взаємоузгодженою та співмасштабною до архітектурного вирішення фасаду та його елементів.

Вивіска повинна враховувати розмір і місце розташування раніше погоджених та розміщених на цьому ж будинку вивісок та спеціальних рекламних конструкцій.

У разі розміщення більше однієї вивіски, рекламної конструкції в межах фасаду, над та/або в віконних та дверних прорізах або над вітринами першого поверху, всі конструкції повинні бути розташовані з дотриманням осі центрування, мати однакову (для конструкцій типу 2 та типу 3) та/або збіжну (для конструкцій типу 1) висоту.

При розміщенні на загальному фризі лайтбокс чи загальна пласка основа вивіски має дорівнювати висоті фриза. Забороняється сусідство вивісок на загальній пласкій основі з вивісками у вигляді окремих об'ємно-просторових елементів або лайтбоксів.

Перевага надається комплексному підходу до проектування та розміщення кількох вивісок на одному фасаді в одній стилістиці, з однаковою висотою літер.

2.2.3. На фасадах будинків, будівель, споруд, які є об'єктами культурної спадщини місцевого або національного значення дозволяється розміщення виключно конструкцій типу 1, типу 4, типу 5 та типу 6.

2.2.4. Вивіска може бути розміщена на фасаді першого поверху будинку, будівлі, споруди, над, праворуч чи ліворуч вхідних дверей, над вітринами та над/між віконними отворами (прорізами) приміщення, яке займає особа, а також між віконними отворами першого та другого поверхів дво- чи багатопверхового будинку, будівлі, споруди при умові, що вісь центрування вивіски знаходиться не вище центральної міжвіконної горизонтальної осі.

2.2.5. У вікнах, вітринах та на прозорій частині вхідних дверей вивіска може бути розміщена виключно типу 1. У такому разі площа вивіски не має перевищувати 35% площі вікна чи вітрини, на яких вона розміщена.

У разі використання плівки чи інших матеріалів, що приклеюються до скла вікон, вітрин чи прозорої частини вхідних дверей, їх наклеювання здійснюється тільки з внутрішнього боку приміщення.

2.2.6. Якщо зовнішній вхід до приміщення, у якому особа здійснює свою діяльність один, вивіски такої особи, типу 1, типу 2 та типу 3, не можуть розташовуватись ближче ніж в 10 м одна від одної в межах одного фасаду будинку, будівлі, споруди.

При наявності двох і більше зовнішніх входів до приміщення, у якому особа здійснює свою діяльність – дозволено розміщувати вивіски над кожним входом, навіть якщо відстань між ними буде менше 10 м.

2.2.7. Вивіски та їх елементи не мають виходити за межі фасадів будинку, будівлі, споруди та за межі фасаду приміщення, у якому особа здійснює свою діяльність.

2.2.8. Якщо у будівлі знаходяться кілька власників (орендарів) приміщень, зовнішній вхід для яких є спільним, розміщення їх вивісок біля такого входу допускається праворуч та/або ліворуч від нього як група табличок (площею до 0,3 кв.м кожна).

Усі таблички мають бути однакового розміру, форми, способу виконання та встановлення. Візуальні розміри згрупованих таким чином табличок повинні бути розташованими з урахуванням осі центрування та симетрично відносно дверного прорізу, що є загальним входом для кількох осіб.

2.2.9. Кронштейн не повинен заважати руху автомобільного та іншого транспорту при в'їзді або виїзді з арок будівель та споруд.

Нижній край кронштейну має бути розміщений не нижче 2,5 м від поверхні тротуару, дорожнього покриття (рівня ґрунту), його верхній край – не вище нижньої лінії віконних отворів другого поверху.

Відстань від кута фасаду будинку, будівлі, споруди до кронштейну має становити не менше 1,5 м.

Мінімальна горизонтальна відстань між кронштейнами в 0 (нульовій) форматній зоні – не менше ніж 7 м, в 1 (першій) форматній зоні – не менше ніж 5 м; в 2 (другій) та 3 (третьій) форматних зонах – не менше ніж 4 м. У разі розміщення на фасаді більше одного кронштейну, всі конструкції повинні дотримуватись єдиної візуальної горизонтальної осьової лінії.

Не допускається розміщення кронштейну на колонах, козирках, навісах та на архітектурних елементах входу в приміщення (вхідні двері, тамбур, хол, поручні, елементи декору).

2.2.10. Маркіза може бути розміщена в межах одного фасаду в спеціально відведених площинах, нішах, а також над дверними та віконними прорізами однакової геометричної форми. Маркізи повинні бути однаковими за розмірами та конструктивним рішенням та не повинні заважати вільному руху пішоходів вздовж пішохідної частини тротуару.

Конструкція, яку розміщено як маркізу, не повинна перекривати більше ніж 30 % висоти прорізу, над яким її розміщено. У разі використання жорсткого каркаса та конструкції, що не складається, максимально віддалена точка маркізи включно з її конструкцією та кріпленням не повинна бути далі ніж 150 % висоти маркізи.

2.2.11. Вивіска не може займати весь вільний від декоративних елементів простір фасаду. Бажаним слід вважати масштаб 4/6 відносно площини, на якій розміщується вивіска. При цьому, окремі зображувальні елементи торговельної марки, великі літери в написі можуть займати до 14/16 вільного простору.

2.2.12. Розміщення вивісок не допускається:

2.2.12.1. Якщо верхній край вивіски знаходиться вище нижньої лінії вікон другого поверху.

2.2.12.2. З закриттям огорож балконів, архітектурного та скульптурного декору фасадів, цінної пластики та ліпнини. Не допускається розміщувати вивіски на балконах, лоджіях, колонах, закривати решітки, перила, балюстради, підтримуючі консолі.

2.2.12.3. Із закриттям зовнішніх інженерних комунікацій, закриттям або перекриттям табличок з назвами вулиць, номерами будинків, охоронних знаків будівель - пам'яток архітектури, табличок з позначенням місця знаходження елементів мереж інженерних комунікацій (пожежних гідрантів та ін.), інших табличок з соціально необхідною інформацією.

Вивіски мають розміщуватись не ближче ніж за 1 м від пам'ятних знаків, меморіальних дошок.

2.2.12.4. У вигляді світлових табло та моніторів, рухомих стрічок (рядка, що біжить), вивісок з динамічною (такою, що змінюється) інформацією та динамічним підсвічуванням.

2.2.12.5. На будинках, будівлях, спорудах, або входних групах не введених в експлуатацію, об'єктах незавершеного будівництва, самочинно переобладнаних фасадах.

2.2.12.6. На місцях, на яких розміщено рекламний засіб на підставі виданого в установленому порядку дозволу на розміщення зовнішньої реклами або вивіску, щодо якої прийнято рішення про відповідність її розміщення вимогам цього Порядку або на місцях, стосовно яких встановлено пріоритет для розташування рекламного засобу.

2.3. Розміри вивісок:

2.3.1. Площа поверхні всіх елементів та складових вивіски, розміщеної паралельно до фасаду не повинна перевищувати 2 кв.м – в 0 (нульовій) форматній зоні та 3 кв.м. – в інших форматних зонах.

2.3.2. Площа однієї поверхні кронштейну не повинна перевищувати:

- 0,5 кв.м – в 0 (нульовій) та 1 (першій) форматних зонах;

- 1 кв.м – в 2 (другій) та 3 (третій) форматних зонах.

2.3.3. Відстань від фасаду до крайньої точки кронштейну не повинна перевищувати 1 м, товщина кронштейну повинна бути не більшою ніж 0,15 м, його висота разом з елементами кріплення має бути не більшою ніж 1 м.

2.3.4. Відстань від площини фасаду до крайньої віддаленої від фасаду точки вивіски, розміщеної паралельно до фасаду, не повинна перевищувати 0,2 м.

У разі розміщення вивіски у дверних або віконних прорізах, крайня віддалена від поверхні скла точка вивіски не повинна виступати за елементи обрамлення прорізу або за площину фасаду, якщо обрамлення відсутнє. Відстань від поверхні скла до крайньої віддаленої точки вивіски в такому випадку може перевищувати 0,2 м.

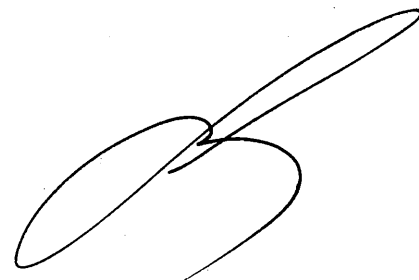
2.3.5. Товщина загальної пласкої суцільної основи вивіски типу 2 повинна бути не більшою ніж 20 мм та не може мати підсвічування.

2.4. Матеріали, техніки та стилістика вивісок:

2.4.1. Конструкція та матеріал вивіски повинні бути стійкими до погодних умов і механічних чинників.

2.4.2. У межах історичного ареалу м. Києва рекомендується виконання вивісок з природних матеріалів (метал, кераміка, смальта, цінні породи дерева, камінь, скло), а також використання традиційних технік (ковальство, литво, гравіювання, різьба, вітраж, гутне скло, емалі, розпис, мозаїка та ін.).

2.4.3. Пласку суцільну основу вивіски рекомендується використовувати однотонною.



2.4.4. При розміщенні особою на одному фасаді будівлі вивіски з непрозорою підкладкою (на загальній пласкій основі або лайтбокс) та кронштейну, колір підкладок кронштейна і вивіски, що розміщується паралельно до фасаду повинен збігатися.

2.5. Вимоги до освітлення вивісок:

2.5.1. Освітлення вивісок повинно забезпечувати безпеку експлуатації згідно з чинними державними будівельними нормами та відповідати державним стандартам і вимогам пожежної, санітарної, енергетичної та екологічної безпеки.

2.5.2. Кабелі живлення світлових елементів, сигналізації та інші технічні засоби повинні бути вмонтовані у короби, які пофарбовані у колір фасаду, або прикріплені таким чином, щоб бути непомітними для пішоходів.

2.5.3. Освітлення вивіски не повинно засліплювати учасників дорожнього руху, а також не повинно освітлювати житлові або нежитлові приміщення будинків, будівель і споруд, на яких вони розміщуються, а також приміщення сусідніх будинків, будівель і споруд.

У нічний час, із двадцять другої до сьомої години освітлення вивіски має бути вимкнено.

2.6. Інформаційні вимоги.

2.6.1. На вивісці може міститись інформація про зареєстроване найменування особи, комерційне (фірмове) найменування, торговельну марку, що правомірно використовується цією особою, належать цій особі, вид її діяльності (якщо це не впливає із зареєстрованого найменування особи), час роботи, номер приміщення, вказівник напрямку руху до нього та номер телефону.

2.6.2. Вивіска не повинна містити інформацію про перелік товарів і послуг, що надаються, розповсюджуються особою, слоганів, та іншої інформації, крім інформації, зазначеної в п. 2.6.1. Порядку.

2.6.3. Інформація на вивісках виконується державною мовою. Торговельні марки використовуються мовою, якою їм наданий правовий захист відповідно до законодавства про охорону прав інтелектуальної власності.

2.6.4. Не допускається розміщення вивісок із використанням торговельних марок, права на які не засвідчені відповідно до вимог

законодавства про охорону прав інтелектуальної власності або які належать іншим особам та не передані власникам вивісок у користування.

2.6.5. Текст вивіски не може містити мовних помилок.

III. Порядок розміщення вивісок

3.1. Особи зобов'язані розміщувати вивіски із дотриманням вимог цього Порядку та інших нормативно-правових актів.

3.2. Особа, яка встановила або яка має намір встановити вивіску або її уповноважений представник, подає у письмовій формі через центр надання адміністративних послуг або в електронній формі через веб сторінку Робочого органу повідомлення про розміщення вивіски (далі – повідомлення) з доданими до нього документами.

У разі відтворення на вивісці комерційного (фірмового) найменування, таке комерційне (фірмове) найменування зазначається в повідомленні.

Повідомлення з доданими до нього документами не подається, у разі, якщо особа встановила або має намір встановити конструкцію у вигляді таблички на якій міститься інформація про повне зареєстроване найменування, години роботи та номер телефону такої особи, або інформація, що ідентифікує робоче місце нотаріуса відповідно до Закону України «Про нотаріат» з дотриманням вимог пунктів 2.1.6 та 2.2.8.

3.3. До повідомлення додаються:

- копія документа, що посвідчує право власності (користування) на приміщення (будівлю, споруду), де розміщено вивіску, завірена заявником належним чином;

- копія документу, що засвідчує право використовувати торговельну марку в разі її відтворення на вивісці;

- копія документу, що посвідчує право зайняття відповідною діяльністю (у разі відтворення на вивісці виду діяльності особи);

- копія технічного паспорту на приміщення (будинок, будівлю, споруду), або витяг з нього, який дає можливість визначити зовнішні межі на фасаді будівлі, які відповідають межах приміщення, що належить особі на праві власності/користування (не додається, у разі, якщо особі належить весь будинок, будівля, споруда);



- копія паспорту прив'язки тимчасової споруди для провадження підприємницької діяльності (у разі розміщення вивіски на тимчасовій споруді для провадження підприємницької діяльності);

- чіткий кольоровий знімок розміром не менше 10 x 15 см, що дає можливість визначити місце розміщення вивіски;

- комп'ютерний макет місця розміщення з вивіскою;

- ескіз вивіски, який містить інформацію, що на ній відображена та визначає основні характеристики вивіски: вид (тип) вивіски, її габаритні розміри, відстані від місць кріплення на фасаді до зовнішньої поверхні вивіски, підсвічування (за наявності), матеріали з яких виготовлено вивіску.

3.4. При поданні повідомлення та документів, визначених пунктом 3.3 цього Порядку, через центри надання адміністративних послуг вони приймаються за описом, копія якого з відміткою про дату та номер їх реєстрації надається особі, що їх подає.

3.5. Повідомлення та додані до нього документи передаються до Робочого органу не пізніше наступного робочого дня.

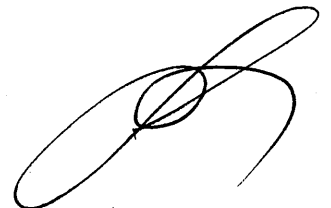
3.6. Робочий орган опрацьовує пакет документів, поданий разом із повідомленням, за результатами чого приймає рішення у вигляді наказу про відповідність/невідповідність розміщення вивіски вимогам цього Порядку.

3.6.1. Робочий орган приймає рішення про відповідність/невідповідність розміщення вивіски вимогам Порядку протягом 10 (десяти) робочих днів з дня одержання заяви та документів.

3.6.1.1. Якщо за результатами розгляду повідомлення та доданих документів вивіска є такою, розміщення якої відповідає вимогам цього Порядку, Робочий орган видає наказ про відповідність розміщеної вивіски вимогам цього Порядку та у спосіб, визначений пунктом 3.2. цього Порядку надсилає заявникові Повідомлення про відповідність розміщення вивіски вимогам цього Порядку.

Форма Повідомлення про відповідність розміщення вивіски вимогам цього Порядку затверджується наказом Робочого органу.

Форма Повідомлення про відповідність розміщення вивіски вимогам цього Порядку обов'язково повинна містити повне найменування юридичної



особи або прізвище, ім'я, по батькові фізичної особи-підприємця; адресу місця розміщення, тип, розміри та ескіз вивіски.

3.6.1.2. Якщо за результатами розгляду повідомлення та доданих документів вивіска є такою, розміщення якої не відповідає вимогам цього Порядку, Робочий орган видає наказ про невідповідність розміщеної вивіски вимогам цього Порядку та у спосіб, визначений пунктом 3.2. цього Порядку направляє заявникові повідомлення про невідповідність розміщеної вивіски вимогам цього Порядку із зазначенням чіткого переліку невідповідностей.

IV. Контроль за дотриманням Порядку та відповідальність за його порушення

4.1. Контроль за дотриманням цього Порядку здійснює в межах своїх повноважень Робочий орган, а також інші уповноважені особи в установленому порядку.

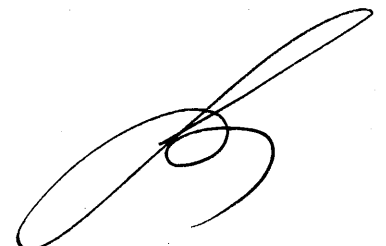
4.2. Обстеження місць розміщення вивісок у м. Києві та перевірку відповідності розміщення вивісок вимогам цього Порядку здійснює Робочий орган та/або комунальне підприємство виконавчого органу Київради (Київської міської державної адміністрації) "Київреклама" (далі – КП "Київреклама"), яке надає матеріали обстежень до Робочого органу для вжиття заходів реагування.

4.3. Робочий орган здійснює перевірку відповідності розміщення вивісок вимогам цього Порядку, в тому числі за зверненнями громадян та органів, що виявили вивіски, які не відповідають вимогам Порядку.

4.4. Відповідальність за розміщення та технічний стан вивіски (міцність, стійкість, безпеку, санітарний стан, відповідність ескізу, цілісність фасаду будівлі після монтажу/демонтажу вивіски), порушення вимог техніки безпеки під час її розташування та експлуатації, а також за погодження її розміщення з власником (співвласниками) та балансоутримувачем будинку, будівлі, споруди несе власник вивіски згідно із законодавством.

4.5. Якщо при проведенні робіт з монтажу та демонтажу вивіски було пошкоджено фасад (фарбування, декоративні елементи тощо) будівлі, власник вивіски зобов'язаний усунути всі пошкодження протягом 14 (чотирнадцяти) днів за власний рахунок.

4.6. У разі припинення права власності або користування приміщенням, власник вивіски або приміщення забезпечує демонтаж вивіски власними силами та надає до Робочого органу:



- інформацію про припинення права власності або користування приміщенням;

- фотофіксацію місця розміщення вивіски після здійснення демонтажу.

4.7. За незадовільний зовнішній вигляд та технічну несправність вивісок, їх невідповідність затвердженим проектам і вимогам на осіб, винних у таких порушеннях, накладаються штрафні санкції відповідно до Правил благоустрою міста Києва та Кодексу України про адміністративні правопорушення.

4.8. Власники (користувачі) будинків, будівель, споруд (їх частин, приміщень) та/або уповноважені ними особи на управління, утримання таких будинків, будівель, споруд, зобов'язані:

4.8.1. Дотримуватись вимог цього Порядку;

4.8.2. Не допускати розміщення на фасадах належних їм будинків, будівель, споруд (їх частин, приміщень) вивісок, розміщення яких не відповідає вимогам цього Порядку.

Власники (користувачі) будинків, будівель, споруд (їх частин, приміщень) та/або уповноважені ними особи на управління, утримання таких будинків, будівель, споруд несуть відповідальність за неналежне утримання фасадів та невиконання вимог цього Порядку згідно із законодавством України.

V. Демонтаж вивісок, розміщених з порушенням вимог

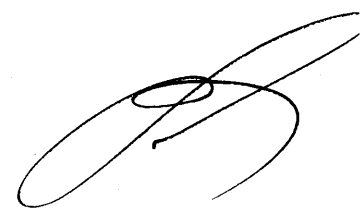
5.1. Демонтаж вивісок здійснюється у разі:

5.1.1. Невідповідності розміщення вивіски вимогам цього Порядку (в тому числі, розміщення без отримання Повідомлення про відповідність розміщення вивіски або її розміщення з відхиленням від зазначених у Повідомленні характеристик).

5.1.2. Припинення юридичної особи, припинення діяльності фізичної особи – підприємця або особи, яка здійснює незалежну професійну діяльність.

5.1.3. Якщо технічний стан вивіски створює загрозу життю чи здоров'ю фізичних осіб та/або заподіяння шкоди юридичним особам.

5.2. У разі невідповідності розміщення вивіски вимогам цього Порядку власник вивіски має усунути невідповідності або забезпечити демонтаж



вивіски (у разі неможливості усунення невідповідностей) на вимогу Робочого органу про усунення порушень.

Термін усунення порушення зазначається у вимозі, але не може бути меншим ніж три робочі дні з дати її отримання.

Вимога направляється у письмовій формі поштою з повідомленням про вручення або вручається власнику (його уповноваженому представнику) особисто під підпис. До вимоги додається акт, в якому зафіксовано виявлені порушення, за підписом уповноваженої особи, яка виявила та зафіксувала порушення.

Усі вимоги оприлюднюються на офіційному вебсайті Робочого органу одночасно з направленням вимоги в письмовій формі поштою.

Власник вивіски вважається повідомленим належним чином про вимогу щодо усунення порушень під час розміщення та експлуатації вивіски, якщо рекомендоване повідомлення направлено за адресою місцезнаходження власника вивіски згідно з даними Єдиного державного реєстру юридичних осіб, фізичних осіб - підприємців та громадських формувань.


Для реалізації положень цього Порядку в разі направлення вимоги рекомендованим листом днем належного повідомлення про усунення порушень під час розміщення та експлуатації вивіски вважається десятий робочий день з дати здійснення поштового відправлення та дати оприлюднення вимоги відповідно до абзацу четвертого цього пункту Порядку.

Власник вивіски зобов'язаний повідомити Робочий орган про усунення порушень в письмовій формі в термін, визначений вимогою.

5.3. Вивіски, власники яких не виконали у встановлений строк вимог Робочого органу про усунення порушень, та вивіски, передбачені у підпункті 5.1.2 пункту 5.1., вносяться до наказу про демонтаж.

Накази про демонтаж вивісок розміщуються на офіційному веб-сайті Робочого органу.

5.4. Демонтаж вивісок проводить або організовує КП "Київреклама" за наказом Робочого органу, пропозиції до якого може надавати КП "Київреклама". У разі необхідності під час проведення демонтажу можуть бути присутні власник (його уповноважений представник) вивіски, представники державних органів, міських служб та інших організацій.



5.5. Демонтаж вивісок оформляється актом (2 примірники), який підписують власник вивіски або його уповноважений представник (у разі їх присутності при демонтажі) та представник КП "Київреклама". До акта додається в обов'язковому порядку фотофіксація місця розміщення вивіски до і після демонтажу.

5.6. У разі відсутності власника (його уповноваженого представника) вивіски при її демонтажі або відмови від підписання акта демонтажу про це робиться відповідна відмітка на акті.

5.7. Компенсація витрат, понесених КП "Київреклама", за здійснення демонтажу вивіски покладається на власника вивіски на підставі акта приймання-передачі виконаних робіт з демонтажу із зазначенням характеру робіт та їх вартості, що надається за заявою власника вивіски, виставленого рахунка, який формується на підставі звіту про ведення демонтажних робіт.

Компенсація витрат здійснюється у строк, зазначений у рахунку.

Компенсація витрат КП "Київреклама" за зберігання демонтованої вивіски здійснюється власником вивіски (за період з дати демонтажу вивіски до дати повернення вивіски включно) на підставі виставленого рахунка.

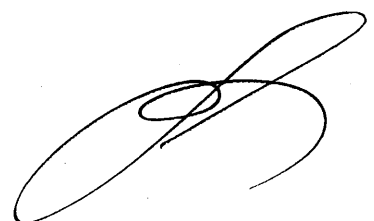
У разі повторного розміщення особою вивіски з порушенням вимог цього Порядку за адресою, за якою така вивіска була демонтована силами КП "Київреклама", витрати на демонтаж, транспортування та зберігання такої вивіски відшкодовуються власником вивіски у п'ятикратному розмірі.

Отримані КП "Київреклама" кошти від власника вивіски як компенсація витрат, пов'язаних з демонтажем вивіски, її транспортуванням та подальшим зберіганням, залишаються в розпорядженні КП "Київреклама".

5.8. Для повернення демонтованої вивіски її власнику необхідно звернутись до КП "Київреклама" з заявою про повернення демонтованої вивіски, до якої додаються:

- документ, що підтверджує право власності (інше майнове право) на конкретну демонтовану вивіску.

- документ, що підтверджує оплату витрат, пов'язаних з демонтажем та зберіганням вивіски.



5.9. Облік та тимчасове зберігання демонтованих вивісок здійснюється у встановленому порядку КП "Київреклама" протягом дванадцяти місяців з дати демонтажу.

5.10. Після закінчення встановленого строку зберігання демонтовані вивіски підлягають утилізації, якщо:

5.10.1. Власник вивіски не звернувся з відповідною заявою щодо їх повернення відповідно до п. 5.8. Порядку.

5.10.2. Власник вивіски не сплатив вартості демонтажу, транспортування та зберігання вивіски або не надав документів, підтверджуючих право власності (інше майнове право) на цю вивіску.

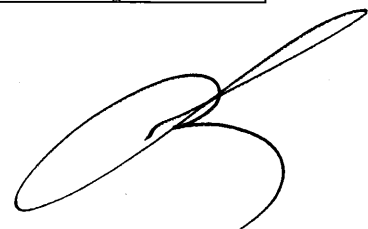
5.10.3. Власник надав письмову відмову від демонтованої вивіски та документи, що підтверджують право власності (інше майнове право) на цю вивіску

Додаток
до Порядку розміщення вивісок
у місті Києві

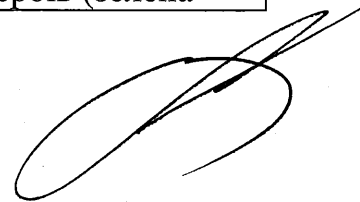
Зонування розміщення вивісок у місті Києві

Зонування території міста	Допустимі типи вивісок	Перелік об'єктів, вулиць, проспектів, площ, бульварів тощо (вулично-шляхова мережа)
0 (нульова) форматна зона	Конструкції у вигляді: - окремих об'ємно-просторових літер, цифр та зображувальних елементів торговельних марок, об'ємно-просторових літер та цифр комерційного (фірмового) найменування без суцільної основи. Площа поверхні всіх елементів та складових вивіски, не більше ніж 2 кв. м; - кронштейну, площею не більше ніж 0,5 кв. м;	Визначена межами: - Контрактова площа від вул. Петра Сагайдачного до перетину з вул. Межигірською; - вул. Межигірська від перетину з Контрактовою площею до перетину з вул. Спаською; - вул. Спаська від перетину з вул. Межигірською до перетину з вул. Костянтинівською; - вул. Костянтинівська від перетину з вул. Спаською до перетину з Контрактовою площею; - Контрактова площа; - вул. Володимирська від перетину з

	<ul style="list-style-type: none"> - таблички, площею не більше ніж 0,3 кв. м; - маркізи. 	<ul style="list-style-type: none"> вул. Десятинною до перетину з вул. Великою Житомирською; - вул. Велика Житомирська від перетину з вул. Володимирською до перетину з вул. Стрілецькою; - вул. Стрілецька від перетину з вул. Великою Житомирською до перетину з провулком Георгіївським; - провулок Георгіївський; - вул. Рейтарська від перетину з провулком Георгіївським до перетину з вул. Золотоворітською; - вул. Золотоворітська; - вул. Ярославів вал від перетину з вул. Золотоворітською до перетину з вул. Миколи Лисенка; - вул. Миколи Лисенка; - вул. Богдана Хмельницького від перетину з вул. Миколи Лисенка до перетину з вул. Володимирською; - вул. Володимирська від перетину з вулицею Богдана Хмельницького до Володимирського проїзду; - Володимирський проїзд; - Михайлівська площа; - вул. Десятинна від Михайлівської площі до перетину з вулицею Володимирською; - вул. Івана Франка від перетину з Ботанічною площею до перетину з бульваром Тараса Шевченка; - бульвар Тараса Шевченка (парна сторона) від перетину з вул. Івана Франка до перетину з вул. Леонтовича; - вул. Леонтовича від перетину з бульваром Тараса Шевченка до перетину з Ботанічною площею; - Ботанічна площа; - зона архітектурно-історичного заповідника, об'єкта Всесвітньої Спадщини UNESCO Києво-Печерська лавра; - Національний історико-меморіальний
--	---	--

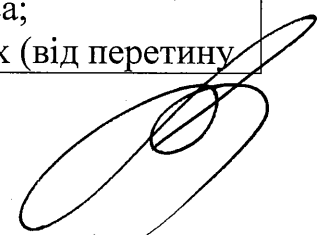


		<p>заповідник "Бабин Яр";</p> <ul style="list-style-type: none">- Ботанічний сад ім. академіка Олександра Фоміна;- Центральний ботанічний сад Національної академії наук України ім. Миколи Гришка <p>А також вулиці, дороги, бульвари, узвози, провулки:</p> <ul style="list-style-type: none">- Набережне шосе від мосту Патона до перетину з Дніпровським узвозом;- Набережне шосе від перетину з Дніпровським узвозом до Поштової площі (парна сторона);- вул. Лаврська;- Андріївський узвіз;- вул. Володимирська (від перетину з вул. Богдана Хмельницького до перетину з вул. Гетьмана Павла Скоропадського);- вул. Басейна (бульварна частина);- вул. Олени Теліги від перетину з вул. Кирилівською до перетину з вул. Дорогожицькою (парна сторона);- Оболонська набережна;- Алея Героїв Небесної Сотні;- вул. Банкова;- вул. Ольгинська;- Музейний провулок;- вул. Михайла Грушевського від перетину з Петрівською алеєю до Маріїнського парку <p>Площі та майдани:</p> <ul style="list-style-type: none">- Майдан Незалежності;- Контрактова площа;- Поштова площа;- площа Івана Франка;- Європейська площа;- Арсенальна площа;- Бессарабська площа (пішохідна частина навколо Бессарабського ринку);- площа Галицька (центральна клумба);- площа Українських Героїв (зелена
--	--	---

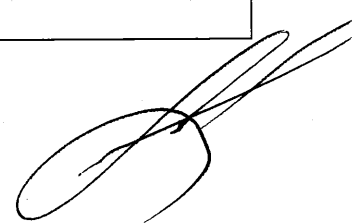


		клумба); - Львівська площа (зелена клумба); - площа Слави; - площа Наводницька Всі парки, сквери, урочища, заповідники, острови.
1 (перша) форматна зона	Конструкція у вигляді: - окремих об'ємно-просторових літер, цифр та зображувальних елементів торговельних марок, об'ємно-просторових літер та цифр комерційного (фірмового) найменування без суцільної основи. Площа поверхні всіх елементів та складових вивіски, не більше ніж 3 кв. м; - кронштейну, площею не більше ніж 0,5 кв. м; - таблички, площею не більше ніж 0,3 кв. м; - маркізи.	Визначена межами: - вул. Оленівська від Набережно-Лугової до перетину з вул. Кирилівською; - вул. Кирилівська (від перетину з вул. Оленівською до перетину з вул. Щекавицькою); - вул. Щекавицька (від перетину з вул. Кирилівською до перетину з пров. Ярославським); провулок Ярославський; - вул. Житньоторзька (від провулку Ярославського до перетину з вул. Нижній вал); - вул. Нижній вал (від перетину з вул. Житньоторзькою до Вознесенського узвозу); - Вознесенський узвіз; - вул. Січових Стрільців (від перетину з Вознесенським узвозом до перетину з вул. Обсерваторною); - вул. Обсерваторна (від перетину з вул. Січових Стрільців до вул. Володимира Винниченка); - вул. Володимира Винниченка; - вул. Павлівська (від вул. Володимира Винниченка до перетину з вул. Золотоустівською); - вул. Золотоустівська від перетину з вул. Павлівською до перетину з вул. Бульварно-Кудрявською; - вул. Бульварно-Кудрявська (від перетину з вул. Золотоустівською до площі Галицької); - площа Галицька; - вул. Павла Пестеля; - вул. Старовокзальна;

- | | |
|--|---|
| | <ul style="list-style-type: none">- вул. Жилянська (від перетину з вул. Старовокзальною до перетину з вул. Симона Петлюри);- вул. Симона Петлюри (від перетину з вул. Жилянською до площі Вокзальної);- площа Вокзальна;- вул. Вокзальна;- вул. Гетьмана Павла Скоропадського (від перетину з вул. Вокзальною до перетину з вул. Сім'ї Прахових);- вул. Сім'ї Прахових;- вул. Іллі Еренбурга (від перетину з вул. Сім'ї Прахових до перетину з вул. Василя Яна);- вул. Василя Яна;- вул. Тарасівська (від перетину з вул. Василя Яна до перетину з вул. Короленківською);- вул. Короленківська (від перетину з вул. Тарасівською до перетину з вул. Володимирською);- вул. Володимирська (від вул. Короленківської до перетину з вул. Жилянською);- вул. Жилянська (від перетину з вул. Володимирською до перетину з вул. Шота Руставелі);- вул. Шота Руставелі (від перетину з вул. Жилянською до перетину з вул. Саксаганського);- вул. Саксаганського (від перетину з вул. Шота Руставелі до вул. Еспланадної);- вул. Еспланадна;- вул. Басейна (від перетину з вул. Еспланадною до бульвару Лесі Українки);- бульвар Лесі Українки (від вул. Басейної до перетину з вул. Генерала Алмазова);- вул. Генерала Алмазова;- вул. Князів Острозьких (від перетину |
|--|---|



		<p>з вул. Генерала Алмазова до перетину з вул. Омеляновича-Павленка);</p> <ul style="list-style-type: none">- вул. Омеляновича-Павленка;- алея Героїв Крут;- Паркова дорога;- Петрівська алея;- вул. Михайла Грушевського, від перетину з Петрівською алеєю до Європейської площі;- Володимирський узвіз;- Боричів узвіз від перетину з Володимирським узвозом до вул. Набережно-Хрещатицької;- вул. Набережно-Хрещатицька;- вул. Набережно-Лугова від вул. Набережно-Хрещатицької до перетину з вул. Оленівською <p>А також вулиці, дороги, бульвари, узвози, провулки:</p> <ul style="list-style-type: none">- Русанівська набережна;- вул. Прирічна;- Подільський узвіз;- вул. Фізкультури;- вул. Народного ополчення (розподільча смуга);- бульвар Академіка Вернадського (бульварна частина);- вул. Богдана Гаврилишина (розподільча смуга);- бульвар Вацлава Гавела (бульварна частина);- Русанівський бульвар (бульварна частина);- бульвар Ігоря Шамо (бульварна частина);- бульвар Праці (бульварна частина);- бульвар Верховної Ради (бульварна частина);- бульвар Марії Приймаченко (бульварна частина);- Дніпровський узвіз;- Дніпровський проїзд;- вул. Цитадельна;
--	--	---



		<ul style="list-style-type: none"> - вул. Лейпцизька; - вул. Добровольчих батальйонів; - вул. Редутна; - Редутний провулок
2 (друга) форматна зона	<p>Конструкції у вигляді:</p> <ul style="list-style-type: none"> - окремих об'ємно-просторових літер, цифр та зображувальних елементів торговельних марок, об'ємно-просторових літер та цифр комерційного (фірмового) найменування без суцільної основи. Площа поверхні всіх елементів та складових вивіски, не більше ніж 3 кв. м; - окремих об'ємно-просторових літер, цифр та зображувальних елементів торговельних марок, об'ємно-просторових літер та цифр комерційного (фірмового) найменування на загальній пласкій суцільній основі. Площа поверхні всіх елементів та складових вивіски, не більше ніж 3 кв. м; - кронштейну, площею не більше ніж 1 кв. м; - таблички, площею не більше ніж 0,3 кв. м; - маркізи. 	<p>Визначена межами:</p> <ul style="list-style-type: none"> - вул. Олени Теліги від перетину з вул. Новокостянтинівською до перетину з вул. Кирилівською; - вул. Олени Теліги (від перетину з вул. Кирилівською до перетину з вул. Дорогожицькою (непарна сторона)); - вул. Олени Теліги від перетину з вул. Дорогожицькою до вул. Олександра Довженка, - вул. Олександра Довженка; - вул. Вадима Гетьмана; - бульвар Чоколівський; - просп. Валерія Лобановського; - бульвар Миколи Міхновського; - Набережне шосе від заїзду на Дніпровський узвіз до Поштової площі (непарна сторона); - вул. Набережно-Хрещатицька; - вул. Набережно-Лугова; - вул. Межигірська (від перетину з вул. Набережно-Луговою до перетину з вул. Новокостянтинівською); - вул. Новокостянтинівська (від перетину з вул. Межигірською до перетину з вул. Олени Теліги) <p>А також вулиці, проспекти, дороги:</p> <ul style="list-style-type: none"> - просп. Голосіївський (від Голосіївської площі до перетину з вул. Васильківською); - вул. Михайла Бойчука; - Дніпровська набережна; - просп. Соборності (від перетину з Дніпровською набережною до вул. Березняківської); - вул. Ентузіастів
3 (третья) форматна зона	<p>Конструкція у вигляді:</p> <ul style="list-style-type: none"> - окремих об'ємно-просторових літер, цифр та 	<p>Включає території міста Києва, які не увійшли до 0, 1, 2 форматних зон</p>

зображувальних елементів торговельних марок, об'ємно-просторових літер та цифр комерційного (фірмового) найменування без суцільної основи. Площа поверхні всіх елементів та складових вивіски, не більше ніж 3 кв. м;

- окремих об'ємно-просторових літер, цифр та зображувальних елементів торговельних марок, об'ємно-просторових літер та цифр комерційного (фірмового) найменування на загальній пласкій суцільній основі. Площа поверхні всіх елементів та складових вивіски, не більше ніж 3 кв. м;

- суцільного стенду, лайтбоксу (конструкції, що складається з короба та просвічуваної лицевої поверхні, на яку різними засобами наносять візуальну інформацію (друк, аплікація, об'ємні елементи тощо). Площа поверхні всіх елементів та складових вивіски, не більше ніж 3 кв. м;

- кронштейну, площею не більше ніж 1 кв. м;

- таблички, площею не більше ніж 0,3 кв. м;

- маркізи.



**Зонування розміщення вивісок у місті Києві
(графічна частина)**

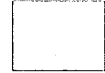


0 ЗОНА

1 ЗОНА



2 ЗОНА



3 ЗОНА

Київський міський голова

Віталій КЛИЧКО

ПОСІБНИК РОЗМІЩЕННЯ ВИВІСОК У МІСТІ КИЄВІ

ТИПИ ВИВІСОК

Тип 1 - конструкція у вигляді окремих об'ємно-просторових літер, цифр та зображувальних елементів торговельних марок, об'ємно-просторових літер та цифр комерційного (фірмового) найменування без суцільної основи. Допустиме розміщення в усіх форматних зонах



Тип 2 - конструкція у вигляді окремих об'ємно-просторових літер, цифр та зображувальних елементів торговельних марок, об'ємно-просторових літер та цифр комерційного (фірмового) найменування на загальній плоскій суцільній основі. Допустиме розміщення в 2 (другій) та 3 (третьій) форматних зонах

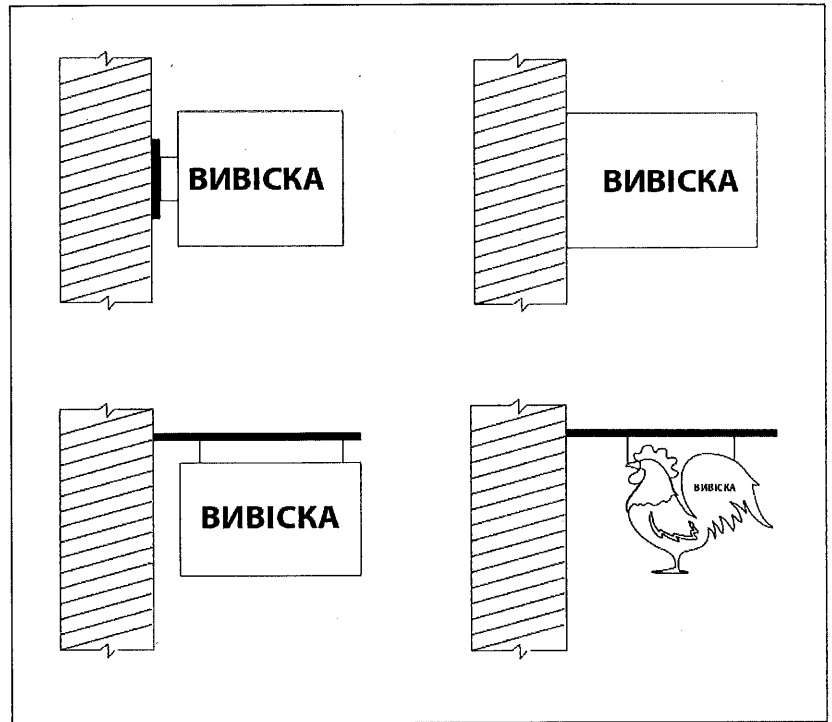


Тип 3 - конструкція у вигляді суцільного стелу, лайтбоксу (конструкції, що складається з короба та просвічуваної лицевої поверхні, на яку різними засобами наносять візуальну інформацію (друк, аплікація, об'ємні елементи тощо). Допустиме розміщення в 3 (третьій) форматній зоні

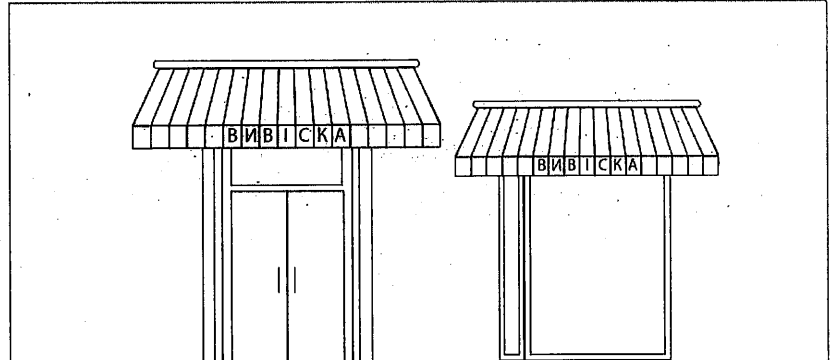


ТИПИ ВИВІСОК

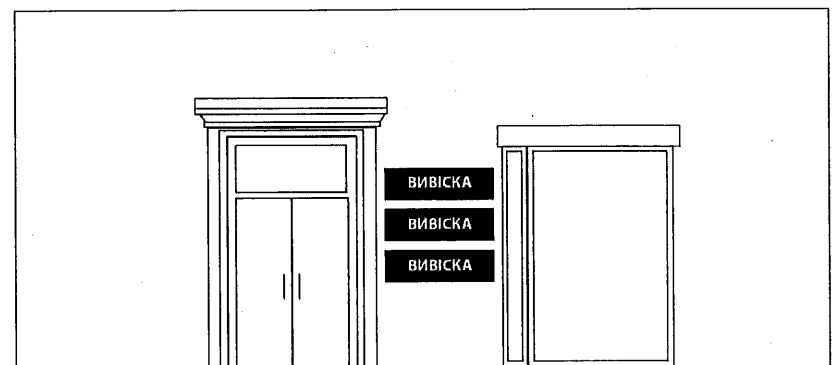
Тип 4 - конструкції, у вигляді кронштейну – консольна конструкція, яка розміщується під прямим кутом (перпендикулярно) до поверхні фасаду та має не більше двох поверхонь для розміщення інформації



Тип 5 - конструкції, у вигляді маркізи – елемент фасаду у вигляді складної тканинної конструкції, що розміщений над віконним або дверним прорізом, який використовують для захисту від сонця або опадів. Допустиме розміщення в усіх форматних зонах



Тип 6 - конструкція у вигляді таблички – конструкція у вигляді загальної пласкої суцільної основи, що розміщується безпосередньо на вхідних дверях до будинку, будівлі чи споруди де особа провадить свою діяльність, ліворуч або праворуч від них



ДОПУСТИМИ РОЗМІРИ ВИВІСОК

Площа поверхні всіх елементів та складових вивіски, розміщеної паралельно до фасаду не повинна перевищувати 2 кв.м - в 0 (нульовій) форматній зоні та 3 кв.м. - в інших форматних зонах

Відстань від площини фасаду до крайньої віддаленої від фасаду точки вивіски, розміщеної паралельно до фасаду, не повинна перевищувати 20 см



Конструкція у вигляді таблички повинна бути з площею поверхні не більше 0,3 кв.м та товщиною не більше 20 мм. Допустиме розміщення в усіх форматних зонах

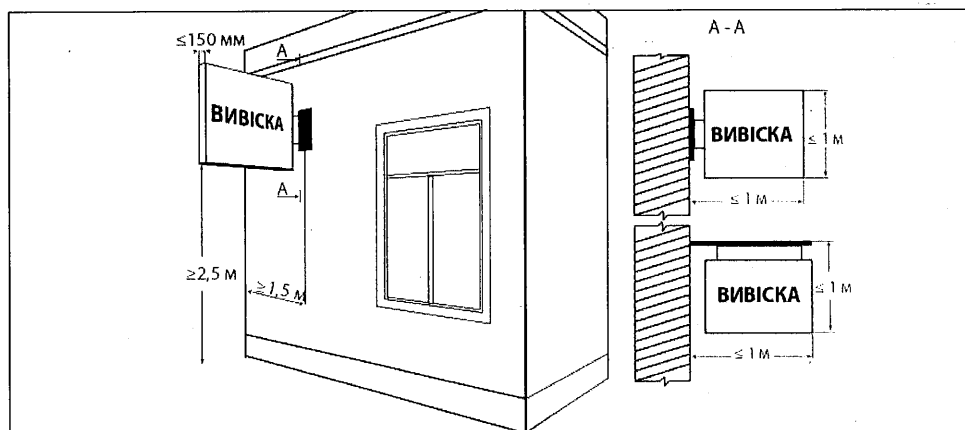


Кронштейн має бути розміщений не нижче 2,5 м від поверхні тротуару, дорожнього покриття (рівня ґрунту), його верхній край - не вище нижньої лінії вікон другого поверху, не повинен заважати руху автомобільного та іншого транспорту при в'їзді або виїзді з арок будівель та споруд

Відстань від фасаду до крайньої точки кронштейну не повинна перевищувати 1 м, товщина кронштейну повинна бути не більшою ніж 0,15 м, його висота разом з елементами кріплення має бути не більшою ніж 1 м. Площа однієї поверхні кронштейну не повинна перевищувати:

- 0,5 кв.м - в 0 (нульовій) та 1 (першій) форматних зонах
- 1 кв.м - в 2 (другій) та 3 (третьій) форматних зонах

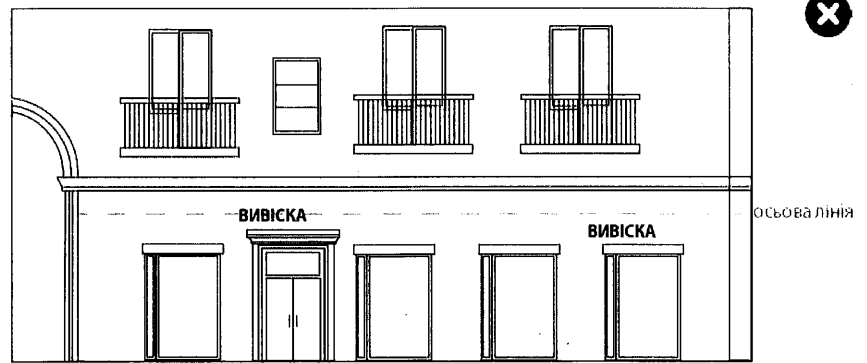
Відстань від кута фасаду будівлі до кронштейну має становити не менше 1,5 м



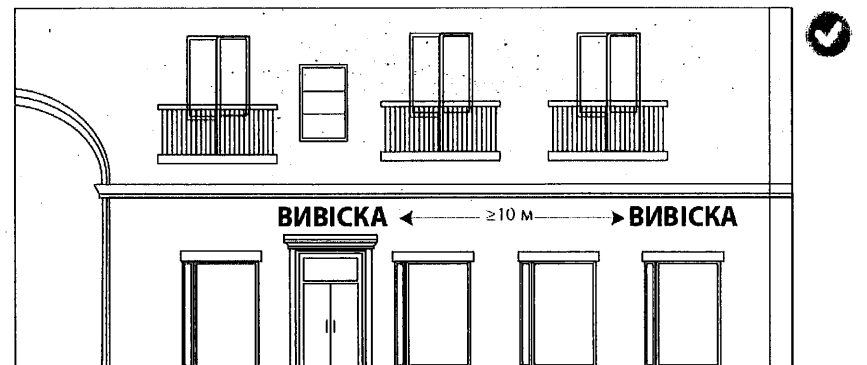
ВИМОГИ ДО РОЗМІЩЕННЯ

Вивіска повинна враховувати розмір і місце розташування раніше погоджених та розміщених на цьому ж будинку вивісок та спеціальних рекламних конструкцій

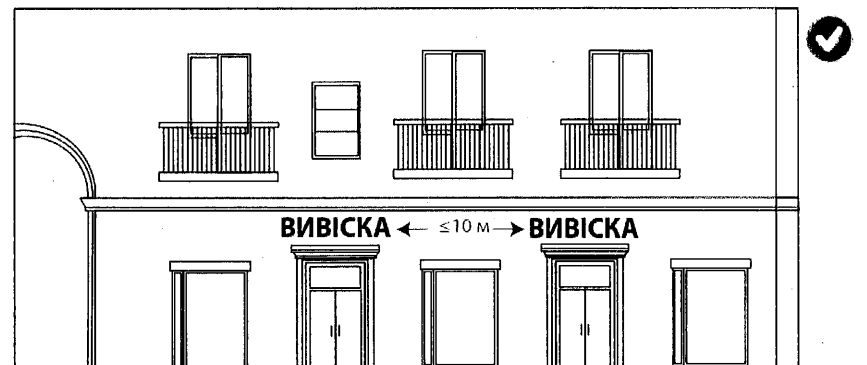
У разі розміщення більше однієї вивіски, рекламної конструкції в межах фасаду, над та/або в віконних та дверних прорізах або над вітринами першого поверху, всі конструкції повинні бути розташовані з дотриманням осі центрування



Якщо зовнішній вхід до приміщення, у якому особа здійснює свою діяльність один, вивіски такої особи, що розміщуються паралельно до фасаду не можуть розташовуватись ближче ніж в 10 метрах одна від одної

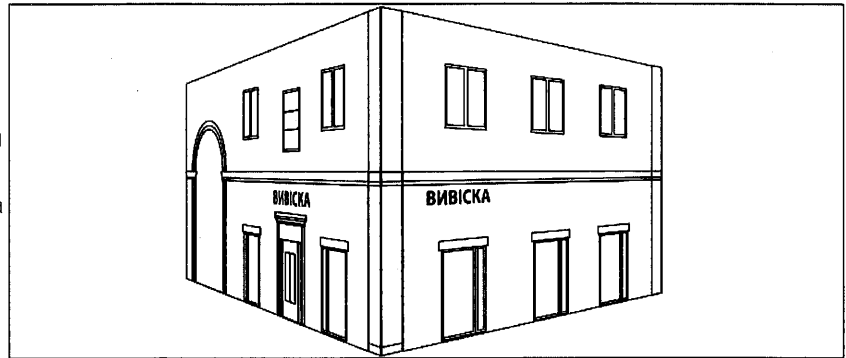


При наявності двох і більше зовнішніх входів до приміщення, у якому особа здійснює свою діяльність - дозволено розміщувати вивіски над кожним входом, навіть якщо відстань між ними буде менше 10 м



ВИМОГИ ДО РОЗМІЩЕННЯ

Якщо займане особою приміщення має фасади на кількох вулицях, вивіски допускається розміщати на всі фасади приміщення



Вивіска не повинна виходити за межі приміщення, у якому особа здійснює свою діяльність

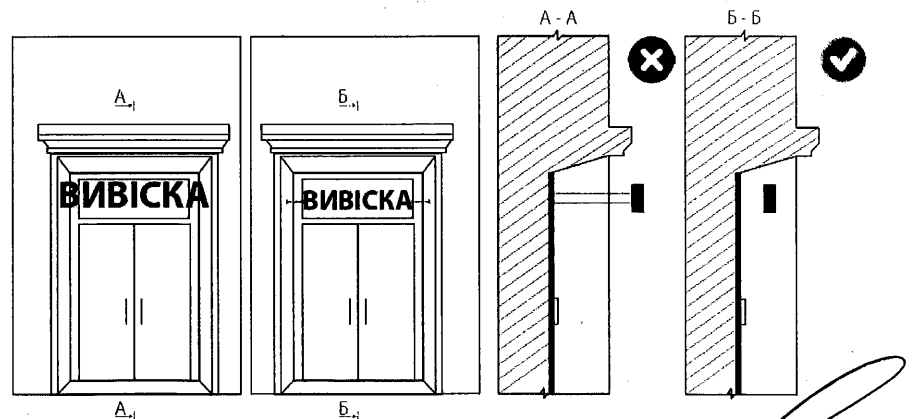


— Орендоване/власне приміщення — — — — — Інше приміщення

Мінімальна горизонтальна відстань між кронштейнами в 0 (нульовій) форматній зоні - не менше ніж 7 м, в 1 (першій) форматній зоні - не менше ніж 5 м; в 2 (другій) та 3 (третьій) форматних зонах - не менше ніж 4 м. У разі розміщення на фасаді більше одного кронштейну, всі конструкції повинні дотримуватись осі центрування, однаково віддаленої від поверхні тротуару, дорожнього покриття (рівня ґрунту)



У разі розміщення вивіски у дверних або віконних прорізах, крайня віддалена від поверхні скла точка вивіски не повинна виступати за елементи обрамлення прорізу або за площину фасаду, якщо обрамлення відсутнє. Відстань від поверхні скла до крайньої віддаленої точки вивіски в такому випадку може перевищувати 20 см.



A large, stylized handwritten signature in black ink, located in the bottom right corner of the page.

ВИМОГИ ДО РОЗМІЩЕННЯ

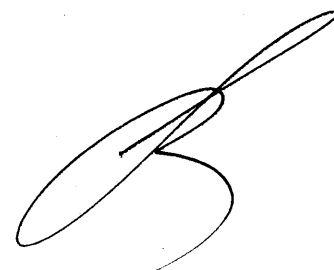
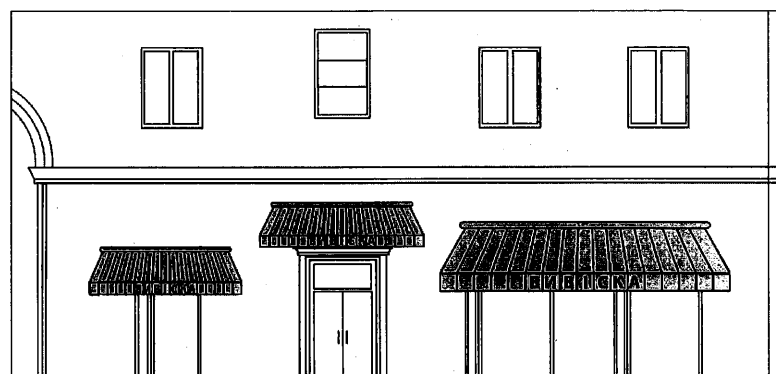
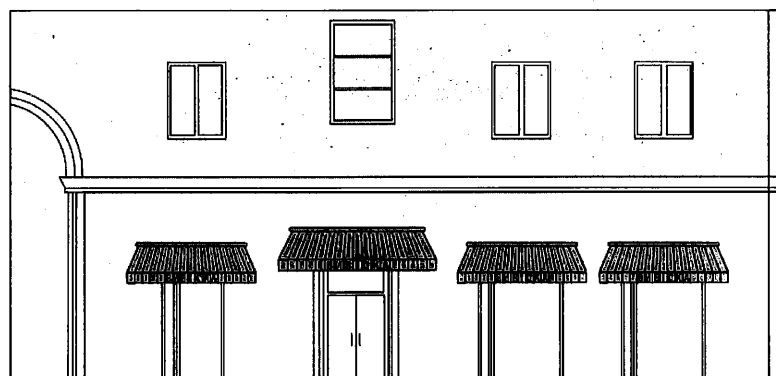
Вивіски мають розміщуватись не ближче ніж за 1 м від пам'ятних знаків, меморіальних дощок

Розміщення вивісок не допускається із закриттям зовнішніх інженерних комунікацій, закриттям або перекриттям табличок з назвами вулиць, номерами будинків, охоронних знаків будівель - пам'яток архітектури, табличок з позначенням місця знаходження елементів мереж інженерних комунікацій (пожежних гідрантів та ін.), інших табличок з соціальною необхідною інформацією



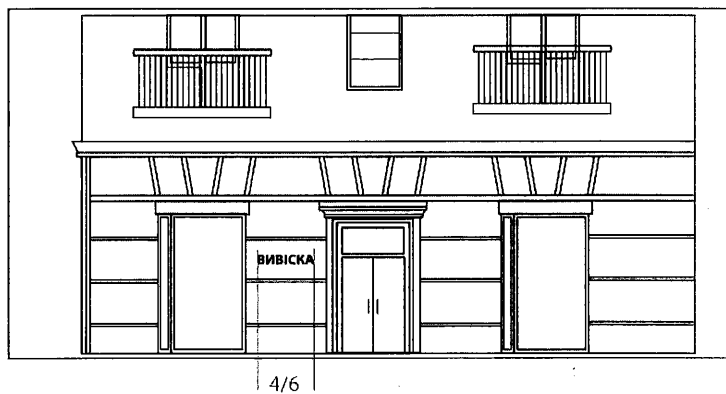
Маркіза може бути встановлена в межах одного фасаду в спеціально відведених площинах, нішах, а також над дверними та віконними прорізами однакової геометричної форми. Маркізи повинні бути однаковими за розмірами та конструктивним вирішенням

Конструкція, яку розміщено як маркізу, не повинна перекивати більше ніж 30 % висоти прорізу, над яким її розміщено. У разі використання жорсткого каркаса та конструкції, що не складається, максимально віддалена точка маркізи включно з її конструкцією та кріпленням не повинна бути далі ніж 150 % висоти маркізи



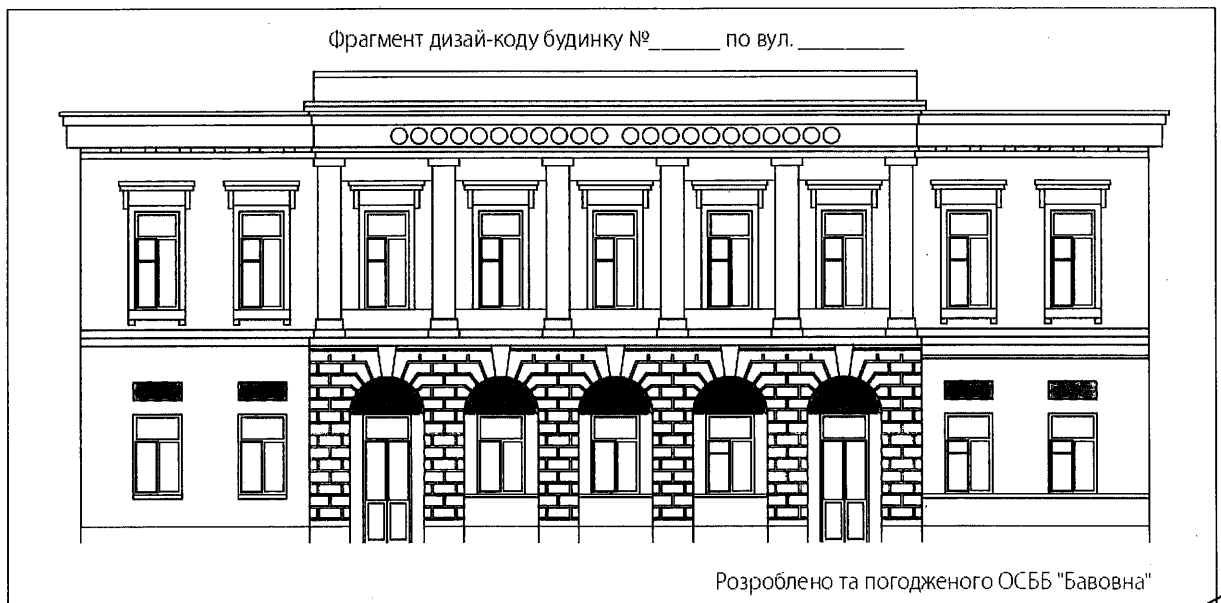
ВИМОГИ ДО РОЗМІЩЕННЯ

Вивіска не може займати весь вільний від декоративних елементів простір фасаду. Бажаним слід вважати масштаб 4/6 відносно площини, на якій розміщується вивіска. При цьому, окремі зображувальні елементи торгівельної марки, великі літери в написі можуть займати до 14/16 вільного простору.



Вивіска має розміщуватись з врахуванням архітектурного вирішення, стилістичних особливостей, декоративних елементів та колористики фасаду, симетрично відносно до його елементів та з врахуванням осі центрування, бути взаємоузгодженою та співмасштабною до архітектурного вирішення фасаду та його елементів

Перевага надається комплексному підходу до проектування та розміщення кількох вивісок на одному фасаді в одній стилістиці, з однаковою висотою літер.

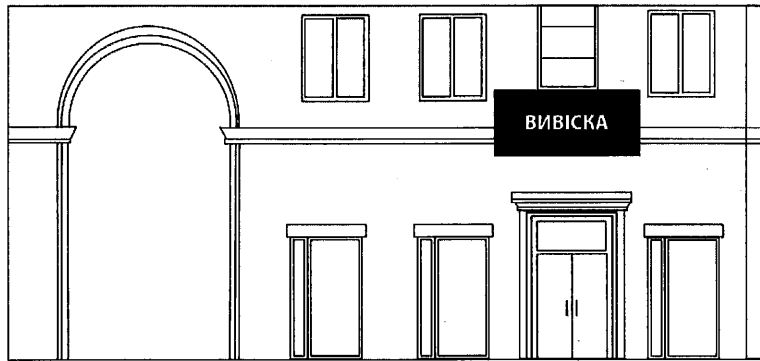


РОЗМІЩЕННЯ НЕ ДОПУСКАЄТЬСЯ

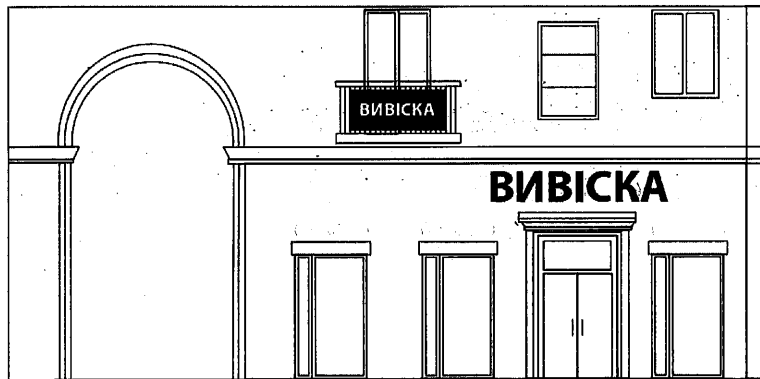
Якщо вивіски та їх елементи виходять за межі фасадів будинку, будівлі, споруди



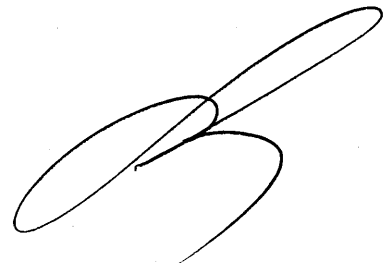
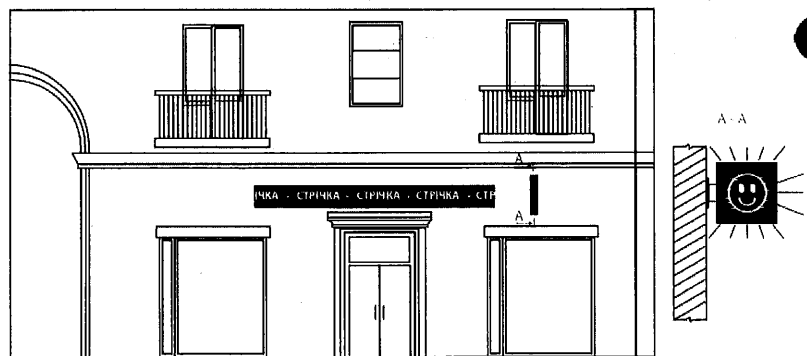
Якщо верхній край вивіски знаходиться вище нижньої лінії вікон другого поверху.



Якщо вивіски та їх елементи розміщені з закриттям огорож балконів, архітектурного та скульптурного декору фасадів, цінної пластики та ліпнини на балконах, лоджіях, колонах, закривати решітки, перила, балюстради, підтримуючі консолі

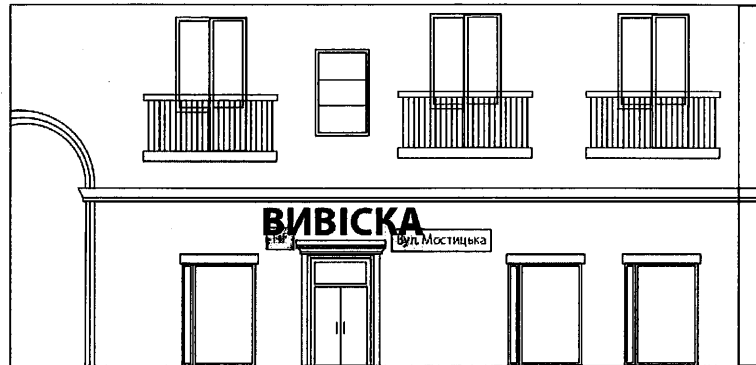


У вигляді світлових табло та моніторів, рухомих стрічок (рядка, що біжить), вивісок з динамічною (такою, що змінюється) інформацією та динамічним підсвічуванням

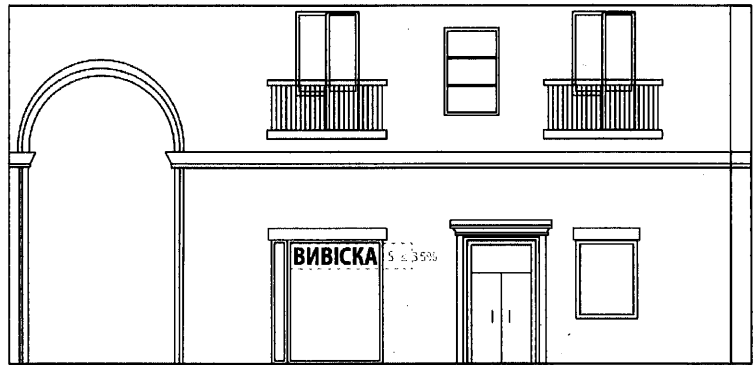


РОЗМІЩЕННЯ НЕ ДОПУСКАЄТЬСЯ

Із закриттям зовнішніх інженерних комунікацій, закриттям або перекриттям табличок з назвами вулиць, номерами будинків, охоронних знаків будівель - пам'яток архітектури, табличок з позначенням місця знаходження елементів мереж інженерних комунікацій (пожежних гідрантів та ін.), інших табличок з соціально необхідною інформацією



У вікнах, вітринах та на прозорій частині вхідних дверей вивіска може бути розміщена виключно у вигляді окремих об'ємно-просторових літер, цифр та зображувальних елементів торговельних марок без суцільної основи, об'ємно-просторових літер та цифр комерційного (фірмового) найменування без суцільної основи. У такому разі площа вивіски не має перевищувати 35% площі вікна чи вітрини, на яких вона розміщена.



Київський міський голова

В. Кличко

ПОЯСНЮВАЛЬНА ЗАПИСКА

до проекту рішення Київської міської ради «Про внесення змін до Порядку розміщення вивісок у місті Києві, затвердженого рішенням Київської міської ради від 20 квітня 2017 року № 224/2446
(далі – Проект рішення)

1. Обґрунтування необхідності прийняття розпорядження

Проект рішення розроблено на виконання п. 17 Плану діяльності Київської міської ради з підготовки проектів регуляторних актів на 2023 рік, затвердженого рішенням Київської міської ради від 8 грудня 2022 року № 5874/5915, у зв'язку з необхідністю приведення окремих положень нормативно-правового акту до положень Закону України «Про рекламу» та з метою усунення недоліків чинного Порядку розміщення вивісок у місті Києві, затвердженого рішенням Київської міської ради від 20 квітня 2017 року № 224/2446, які виявились у ході його практичного застосування.

2. Мета і шляхи її досягнення

Метою Проекту є приведення окремих положень Порядку розміщення вивісок у місті Києві в частині визначення поняття «вивіска» та інформації, що може бути на ній відображена до вимог чинного законодавства, а також удосконалення регулювання правовідносин у сфері розміщення вивісок у місті Києві, встановлення чіткої процедури розміщення вивісок, збереження автентичності історичного середовища та привабливості міста, уніфікації видів (типів) вивісок, впровадження чіткого формулювання визначень, що застосовуються у Порядку розміщення вивісок у місті Києві, затвердженого рішенням Київської міської ради від 20 квітня 2017 року № 224/2446.

3. Загальна характеристика та основні положення проекту рішення.

Проектом пропонується:

- усунути недоліки, які виявились у ході практичного застосування Порядку розміщення вивісок у місті Києві, затвердженого рішенням Київської міської ради від 20 квітня 2017 року № 224/2446;
- надати більшої чіткості вимогам та процедурі оформлення вивісок;
- уточнити вимоги до конструкцій з метою уникнення візуального захарашення фасадів;
- покращити графічну складову Порядку розміщення вивісок;
- врегулювати питання розміщення вивісок на об'єктах культурної спадщини.
- уточнити вимоги щодо освітлення вивісок в нічний час;
- розширити типи вивісок, які можуть встановлюватись суб'єктами господарювання;
- посилити контроль та відповідальність у сфері розміщення вивісок.

Проект рішення Київської міської ради підготовлено відповідно до вимог Регламенту Київської міської ради, затвердженого рішенням Київської міської ради від 04 листопада 2021 року № 3135/3176.

4. Стан нормативно-правової бази у даній сфері правового регулювання.

Нормативно-правовою базою у даній сфері є закони України «Про місцеве самоврядування в Україні», «Про основи містобудування», «Про рекламу», «Про благоустрій населених пунктів», рішення Київської міської ради від 25 грудня 2008 року № 1051/1051 «Про Правила благоустрою міста Києва».

5. Фінансово-економічне обґрунтування

Прийняття проекту рішення не потребує додаткового витрачання коштів з бюджету міста Києва.

6. Позиція заінтересованих органів

Проект не стосується інтересів інших органів.

7. Громадське обговорення

Проект рішення є регуляторним актом, тому відповідно до статті 35 Закону України «Про засади державної регуляторної політики у сфері господарської діяльності» та з метою одержання зауважень і пропозицій Проект оприлюднено на Єдиному веб-порталі територіальної громади міста Києва.

За результатом опрацювання у встановленому законодавством порядку наданих зауважень і пропозицій до Проекту шляхом мінімізації негативних наслідків їх неврахування, всі конструктивні та актуальні пропозиції враховано.

Пропозиції та зауваження, що могли б призвести до необґрунтованого обмеження свободи підприємницької діяльності та конкуренції, й унеможливити ефективне нормативно-правове регулювання розміщення вивісок у місті Києві (обмеження переліку дозволеної інформації на вивісках, доповнень технічних вимог і характеристик до конструкцій, додаткових вимог до документів, які необхідно подати разом з повідомленням про розміщення вивіски), пропозиції, що не стосувались предмету регулювання, визначеного Проектом відхилені з обґрунтуванням причин неврахування.

Під час опрацювання наданих пропозицій та зауважень до Проекту також враховано необхідність приведення порядку розміщення вивісок у місті Києві у відповідність до частини шостої статті 9 Закону України «Про рекламу».

Доопрацьований Проект рішення оприлюднено на Єдиному веб-порталі територіальної громади міста Києва для інформування громадськості.

8. Інформація про те, чи стосується проєкт рішення прав і соціальної захищеності осіб з інвалідністю та який вплив він матиме на життєдіяльність цієї категорії.

Проєкт не стосується прав і соціальної захищеності осіб з інвалідністю та який вплив він матиме на життєдіяльність цієї категорії.

9. Інформація про обмеження доступу.

Проєкт рішення не містить інформацію з обмеженим доступом у розумінні статті 6 Закону України «Про доступ до публічної інформації».

10. Прогноз результатів

Прийняття проєкту сприятиме удосконаленню регулювання правовідносин у сфері розміщення вивісок у місті Києві, захисту майнових інтересів як фізичних та юридичних осіб, так і територіальної громади міста Києва, поліпшенню зовнішнього вигляду міського середовища міста Києва та забезпечить прозору процедуру розміщення вивісок.

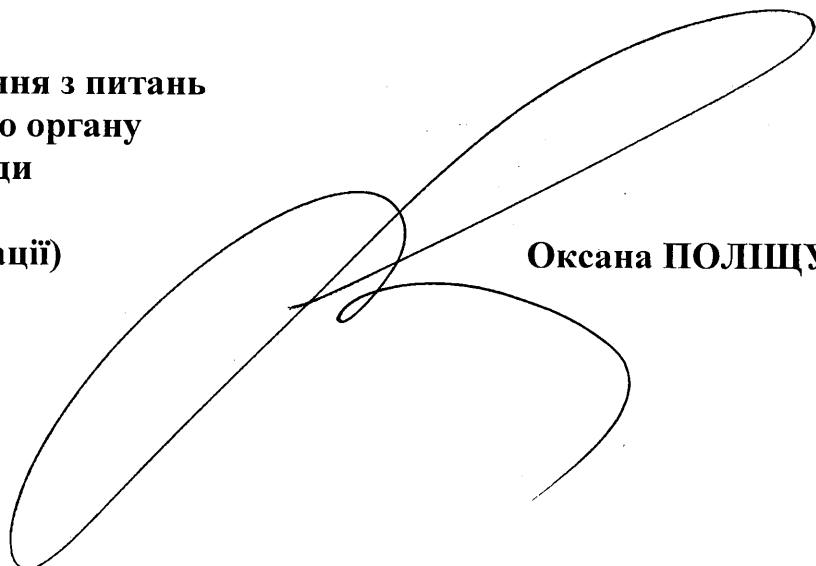
11. Назва суб'єкта подання, прізвище, посаду, контактні дані доповідача проєкту рішення Київради на пленарному засіданні та особи, відповідальної за супроводження проєкту рішення

Управління з питань реклами виконавчого органу Київської міської ради (Київської міської державної адміністрації).

Доповідач на пленарному засіданні – начальник Управління з питань реклами виконавчого органу Київської міської ради (Київської міської державної адміністрації) – Поліщук Оксана Миколаївна, контактний телефон 481-47-21.

Особа, відповідальна за супроводження проєкту рішення – заступник начальника Управління – начальник відділу правового забезпечення та претензійно-позовної роботи Управління з питань реклами виконавчого органу Київської міської ради (Київської міської державної адміністрації) Кривенко Ірина Вікторівна, контактний телефон 481-47-21.

**Начальник Управління з питань
реклами виконавчого органу
Київської міської ради
(Київської міської
державної адміністрації)**



Оксана ПОЛІЩУК

ПОРІВНЯЛЬНА ТАБЛИЦЯ

до проєкту рішення Київської міської ради "Про внесення змін до Порядку розміщення вивісок у місті Києві, затвердженого рішенням Київської міської ради від 20 квітня 2017 року № 224/2446"

Чинна редакція	Нова редакція
I. Загальні положення	I. Загальні положення
<p>1.1. Порядок розміщення вивісок у місті Києві (далі - Порядок) розроблений відповідно до Законів України "Про місцеве самоврядування в Україні", "Про благоустрій населених пунктів", "Про основи містобудування", Правил благоустрою м. Києва, затверджених рішенням Київської міської ради від 25 грудня 2008 року N 1051/1051, та інших нормативно-правових актів.</p>	<p>1.1. Порядок розміщення вивісок у місті Києві (далі - Порядок) розроблений відповідно до Законів України "Про місцеве самоврядування в Україні", "Про благоустрій населених пунктів", "Про основи містобудування", Правил благоустрою м. Києва, затверджених рішенням Київської міської ради від 25 грудня 2008 року N 1051/1051, Порядку утримання, ремонту, реконструкції, реставрації фасадів будинків та споруд на території міста Києва, затвердженого рішенням Київської міської ради від 27 листопада 2003 року N 220/1094 та інших нормативно-правових актів.</p>
<p>1.2. Порядок регулює відносини, що виникають у зв'язку з розміщенням вивісок у м. Києві, розміщення яких передбачено — законодавством — України, визначає процедуру розміщення вивісок та регулює правові відносини між органами місцевого самоврядування і фізичними та юридичними особами, що виникають у процесі розташування вивісок на території м. Києва, регламентує загальні вимоги до вивісок, а також порядок контролю за дотриманням вимог цього Порядку.</p>	<p>1.2. Порядок регулює відносини, що виникають у зв'язку з розміщенням вивісок у м. Києві, визначає процедуру розміщення вивісок та регулює правові відносини між органами місцевого самоврядування і фізичними та юридичними особами, що виникають у процесі розташування вивісок на території м. Києва, регламентує загальні вимоги до вивісок, а також порядок контролю за дотриманням вимог цього Порядку.</p>
<p>1.3. Порядок розроблений з метою забезпечення благоустрою, захисту культурних та майнових інтересів територіальної громади м. Києва, юридичних і фізичних осіб, у власності чи користуванні яких є будинки, будівлі, споруди, на яких розміщуються вивіски, поліпшення зовнішнього вигляду міського середовища та врегулювання</p>	<p>1.3. Порядок розроблений з метою забезпечення благоустрою, захисту культурних та майнових інтересів територіальної громади м. Києва, юридичних і фізичних осіб, у власності чи користуванні яких є будинки, будівлі, споруди, на яких розміщуються вивіски, поліпшення зовнішнього вигляду міського середовища та врегулювання порядку розміщення</p>

порядку розміщення вивісок.	вивісок.
<p>1.4. Порядок є обов'язковим для виконання всіма підприємствами, установами, організаціями незалежно від форми власності та відомчого підпорядкування, а також фізичними особами, що здійснюють розміщення вивісок на території м. Києва.</p>	<p>1.4. Порядок є обов'язковим для виконання всіма підприємствами, установами, організаціями незалежно від форми власності та відомчого підпорядкування, а також фізичними особами-підприємцями та особами, які здійснюють незалежну професійну діяльність (у тому числі нотаріусами, адвокатами, експертами, оцінювачами, художниками, тощо) (далі по тексту – особа), які розміщують вивіски на території м. Києва.</p>
<p>1.5. Дія Порядку не поширюється на відносини, що виникають у зв'язку з розміщенням зовнішньої реклами у м. Києві.</p>	<p>1.5. Дія Порядку не поширюється на відносини, що виникають у зв'язку з розміщенням зовнішньої реклами у м. Києві.</p>
<p>1.6. Розміщення вивісок з порушенням цього Порядку забороняється.</p>	<p>1.6. Розміщення вивісок з порушенням цього Порядку забороняється.</p>
<p>1.7. У цьому Порядку наведені нижче терміни вживаються у такому значенні:</p>	<p>1.7. У цьому Порядку наведені нижче терміни вживаються у такому значенні:</p>
<p>1.7.1. Вивіска (інформаційна вивіска) - конструктивний елемент на будинку, будівлі або споруді з інформацією про зареєстроване найменування особи, знаки для товарів і послуг, що належать цій особі або яка має право його використання, вид її діяльності (якщо це не впливає із зареєстрованого найменування особи), час роботи, номер приміщення та вказівник напрямку руху до нього, номер телефону, яка розміщена на зовнішній поверхні фасаду будинку, будівлі або споруди не вище першого поверху, де знаходиться власне чи надане у користування особі приміщення, біля входу у таке приміщення, яка не є рекламним засобом.</p> <p>Вивіска може містити елементи декоративного (художнього) оформлення.</p> <p>На вивісці не може міститись інформація про перелік товарів і послуг, мено та іншої інформації, яка</p>	<p>1.7.1. Вивіска - конструктивний елемент на будинку, будівлі або споруді з інформацією про зареєстроване найменування особи, комерційне (фірмове) найменування, торговельну марку, що правомірно використовується цією особою, належать цій особі, вид її діяльності (якщо це не впливає із зареєстрованого найменування особи), час роботи, номер приміщення, вказівник напрямку руху до нього, номер телефону, що розміщений на фасаді будинку, будівлі або споруди не вище першого поверху, де знаходиться власне чи надане у користування особі приміщення, біля входу у таке приміщення, який не є рекламою.</p> <p>Виключити</p>

<p>не підлягає обов'язковому оприлюдненню відповідно до Закону України "Про захист прав споживачів", не може містити закликів до придбання товару або іншої інформації, призначеної сформулювати або підтримати обізнаність споживачів та їх інтерес щодо товару.</p>	
<p>1.7.2. Місце розміщення вивіски — зовнішня поверхня фасаду першого поверху будинку, будівлі, споруди, біля входу, де юридична або фізична особа займає приміщення, між віконними отворами першого поверху, а також між віконними отворами першого та другого поверхів дво- чи багатопверхового будинку, будівлі, споруди при умові, що центральна горизонтальна вісь вивіски знаходиться не вище центральної міжвіконної горизонтальної осі.</p> <p>Центральна міжвіконна горизонтальна вісь - уявна лінія, яка проходить горизонтально по центру між крайньою верхньою частиною віконної рами першого поверху та крайньою нижньою частиною віконної рами другого поверху.</p> <p>Центральна горизонтальна вісь вивіски — уявна лінія, яка проходить горизонтально по центру висоти вивіски.</p>	<p>1.7.2. Центральна міжвіконна горизонтальна вісь – уявна лінія, яка проходить горизонтально по центру між верхньою лінією віконних отворів першого поверху та нижньою лінією віконних отворів другого поверху.</p> <p>Виключити</p>
<p>Відсутній</p>	<p>1.7.3. Вісь центрування – горизонтальна або вертикальна уявна лінія, яка проходить по центру вивіски та/або площини, яка є місцем розташування вивіски.</p>
<p>1.7.3. Фасад будинку, будівлі, споруди - зовнішня частина будинку, будівлі, споруди зі всіма елементами від покрівлі до вимощення.</p>	<p>1.7.4. Фасад будинку, будівлі, споруди - зовнішня частина будинку, будівлі, споруди зі всіма елементами від покрівлі до вимощення.</p>
<p>1.7.4. Вітрина - засклений елемент фасаду, який використовується для експонування продукції.</p>	<p>1.7.5. Вітрина - засклений елемент фасаду, який використовується для експонування продукції.</p>
<p>1.7.5. Демонтаж - комплекс заходів, які передбачають</p>	<p>1.7.6. Демонтаж - комплекс заходів, які передбачають</p>

<p>відокремлення вивіски разом з її основою від місця розміщення та транспортування у місце її подальшого зберігання. При цьому демонтаж та наступне зберігання вивіски не передбачає переходу права власності на неї до територіальної громади м. Києва.</p>	<p>відокремлення вивіски разом з її основою від місця розміщення та транспортування у місце її подальшого зберігання. При цьому демонтаж та наступне зберігання вивіски не передбачає переходу права власності на неї до територіальної громади м. Києва.</p>
<p>1.7.6. Зони обмеженого використання вивісок у місті Києві - території міста, що зберегли повністю або частково історичний ареал, мають архітектурну, історичну або культурну цінність, межі яких визначені згідно з додатком до цього Порядку.</p>	<p>1.7.7. Зонування – поділ території міста Києва на форматні зони з метою врахування типології елементів міського середовища, архітектурних, функціонально-планувальних та історико-культурних чинників, межі яких визначені згідно з Додатком до цього Порядку.</p>
<p>1.7.7. Паспорт фасаду будівлі або споруди - реєстраційний документ, яким фіксується архітектурне та колористичне вирішення (в тому числі, при необхідності художнє освітлення усіх фасадів споруди) та розробляється ліцензованою організацією або сертифікованим спеціалістом з додержанням вимог Державних будівельних норм та правил.</p>	<p>1.7.8. Паспорт фасаду будівлі або споруди - реєстраційний документ, яким фіксується архітектурне та колористичне вирішення фасадів будівлі, споруди який розробляється ліцензованою організацією або сертифікованим спеціалістом з додержанням вимог Державних будівельних норм та правил. В разі, якщо паспорт фасаду будівлі або споруди містить визначенні місця для розміщення вивісок, мають бути дотримані вимоги цього Порядку в частині типів та місць розміщення вивісок.</p>
<p>1.8. Терміни, що не визначені у цьому Порядку, вживаються у значенні, визначеному законодавством України.</p>	<p>1.8. Терміни, що не визначені у цьому Порядку, вживаються у значенні, визначеному законодавством України.</p>
<p>1.9. Робочий орган - структурний підрозділ виконавчого органу Київської міської ради (Київської міської державної адміністрації), до завдань якого належать питання регулювання діяльності у сфері розміщення вивісок (інформаційних вивісок). Робочий орган згідно з цим Порядком: забезпечує участь громадськості в процесі контролю за розміщенням вивісок і забезпечує функціонування громадського контролю у цій сфері, в</p>	<p>1.9. Робочий орган - структурний підрозділ виконавчого органу Київської міської ради (Київської міської державної адміністрації), до завдань якого належать питання регулювання діяльності у сфері розміщення вивісок. Робочий орган згідно з цим Порядком: Виключити (перенесено в кінець п. 1.9. Порядку в новій редакції)</p>

~~тому числі шляхом забезпечення доступу громадськості до електронного реєстру вивісок;~~

реєструє та розглядає **заяви фізичних і юридичних осіб** щодо відповідності вивіски вимогам Порядку;

перевіряє відповідність вивіски вимогам цього Порядку;

здійснює контроль за дотриманням вимог цього Порядку, а також вимагає усунення виявлених порушень;

здійснює **введення** електронного реєстру розміщених вивісок у місті Києві;

організовує інвентаризацію вивісок і приймає рішення щодо їх демонтажу у передбачених цим Порядком випадках.

Відсутній

реєструє та розглядає **повідомлення** осіб щодо відповідності **розміщення** вивіски вимогам Порядку;

перевіряє відповідність **розміщення** вивіски вимогам цього Порядку;

приймає рішення про відповідність\не відповідність розміщення вивіски вимогам Порядку;

здійснює контроль за дотриманням вимог цього Порядку, а також вимагає усунення виявлених порушень;

здійснює **ведення електронної бази** розміщених вивісок у місті Києві;

організовує інвентаризацію вивісок і приймає рішення щодо їх демонтажу у передбачених цим Порядком випадках;

забезпечує участь громадськості в процесі контролю за розміщенням вивісок і забезпечує функціонування громадського контролю у цій сфері, в тому числі шляхом забезпечення доступу громадськості до електронної бази розміщених вивісок.

II. Вимоги до розміщення вивісок	II. Вимоги до вивісок
Відсутній	2.1. Допустимі типи вивісок:
Відсутній	2.1.1. Тип 1 – конструкція у вигляді окремих об'ємно-просторових літер, цифр та зображувальних елементів торговельних марок, об'ємно-просторових літер та цифр комерційного (фірмового) найменування без суцільної основи. Допустиме розміщення в усіх форматних зонах.
Відсутній	2.1.2. Тип 2 – конструкція у вигляді окремих об'ємно-просторових літер, цифр та зображувальних елементів торговельних марок, об'ємно-просторових літер та цифр комерційного (фірмового) найменування на загальній пласкій суцільній основі. Допустиме розміщення в 2 (другій) та 3 (третьій) форматних зонах.
Відсутній	2.1.3. Тип 3 – конструкція у вигляді суцільного стенду, лайтбоксу (конструкції, що складається з короба та просвічуваної лицевої поверхні, на яку різними засобами наносять візуальну інформацію (друк, аплікація, об'ємні елементи тощо). Допустиме розміщення в 3 (третьій) форматній зоні.
Відсутній	2.1.4. Тип 4 – конструкція, у вигляді кронштейну – консольна конструкція, яка розміщується під прямим кутом (перпендикулярно) до поверхні фасаду та має не більше двох поверхонь для розміщення інформації. Допустиме розміщення в усіх форматних зонах.
Відсутній	2.1.5. Тип 5 – конструкція, у вигляді маркізи – елемент фасаду у вигляді складної тканинної конструкції, що розміщений над віконним або дверним прорізом, який використовують для захисту від сонця або опадів. Допустиме розміщення в усіх форматних зонах.
Відсутній	2.1.6. Тип 6 – конструкція у вигляді таблички – конструкція у вигляді загальної пласкої суцільної основи, що

	розміщується безпосередньо на вхідних дверях до будинку, будівлі чи споруди де особа провадить свою діяльність, ліворуч або праворуч від них з площею поверхні не більше 0,3 кв.м та товщиною не більше 20 мм. Допустиме розміщення в усіх форматних зонах.
2.1. Вимоги до розміщення вивіски.	2.2. Вимоги до розміщення вивіски.
2.1.1. Вивіски мають встановлюватися паралельно фасаду будинку, будівлі, споруди або під кутом до нього без втручання у несучі конструкції, не створюючи перешкод для експлуатації та ремонту будинків, будівель, споруд, на яких вони розташовуються, та вільного пересування пішоходів і транспортних засобів.	2.2.1. Вивіска має розміщуватись паралельно фасаду будинку, будівлі, споруди або під кутом (перпендикулярно) до нього без втручання у несучі конструкції, не створювати перешкод для експлуатації та ремонту будинку, будівлі, або споруди, на якому (якій) вона розміщується, вільного пересування пішоходів і транспортних засобів та відповідати державним стандартам і вимогам пожежної, санітарної, енергетичної та екологічної безпеки.
2.1.1.1. Встановлення та розміщення вивісок повинно забезпечувати безпеку експлуатації згідно з чинними державними будівельними нормами та відповідати державним стандартам і вимогам пожежної, санітарної, електричної та екологічної безпеки.	Виключити
2.1.2. Розміщення вивісок має здійснюватись з врахуванням архітектурного вирішення, стилістичних особливостей, декоративних елементів та колористики фасаду.	2.2.2. Вивіска має розміщуватись з врахуванням архітектурного вирішення, стилістичних особливостей, декоративних елементів та колористики фасаду, симетрично відносно до його елементів та з врахуванням осі центрування, бути взаємоузгодженою та співмасштабною до архітектурного вирішення фасаду та його елементів. Вивіска повинна враховувати розмір і місце розташування раніше погоджених та розміщених на цьому ж будинку вивісок та спеціальних рекламних конструкцій. У разі розміщення більше однієї вивіски, рекламної конструкції в межах фасаду, над та\або в віконних та дверних прорізах або над вітринами першого поверху, всі конструкції
Відсутній	
Відсутній	

<p>Відсутній</p> <p>Відсутній</p>	<p>повинні бути розташовані з дотриманням осі центрування, мати однакову (для конструкцій типу 2 та типу 3) та/або збіжну (для конструкцій типу 1) висоту.</p> <p>При розміщенні на загальному фризі лайтбокс чи загальна пласка основа вивіски має дорівнювати висоти фриза. Забороняється сусідство вивісок на загальній пласкій основі з вивісками у вигляді окремих об'ємно-просторових елементів або лайтбоксів.</p> <p>Перевага надається комплексному підходу до проектування та розміщення кількох вивісок на одному фасаді в одній стилістиці, з однаковою висотою літер.</p>
<p>Відсутній</p>	<p>2.2.3. На фасадах будинків, будівель, споруд які є об'єктами культурної спадщини місцевого або національного значення дозволяється розміщення виключно конструкцій типу 1, типу 4, типу 5 та типу 6.</p>
<p>Відсутній</p>	<p>2.2.4. Вивіска може бути розміщена на фасаді першого поверху будинку, будівлі, споруди, над, праворуч чи ліворуч вхідних дверей, над вітринами та над/між віконними отворами (прорізами) приміщення, яке займає особа, а також між віконними отворами першого та другого поверхів дво- чи багатоповерхового будинку, будівлі, споруди при умові, що вісь центрування вивіски знаходиться не вище центральної міжвіконної горизонтальної осі.</p>
<p>Відсутній</p>	<p>2.2.5. У вікнах, вітринах та на прозорій частині вхідних дверей вивіска може бути розміщена виключно типу 1. У такому разі площа вивіски не має перевищувати 35% площі вікна чи вітрини, на яких вона розміщена.</p> <p>У разі використання плівки чи інших матеріалів, що приклеюються до скла вікон, вітрин чи прозорої частини вхідних дверей, їх наклеювання здійснюється тільки з внутрішнього боку приміщення.</p>

Відсутній	<p>2.2.6. Якщо зовнішній вхід до приміщення, у якому особа здійснює свою діяльність один, вивіски такої особи типу 1, типу 2 та типу 3 не можуть розташовуватись ближче ніж 10 м одна від одної в межах одного фасаду будинку, будівлі, споруди.</p> <p>При наявності двох і більше зовнішніх входів до приміщення, у якому особа здійснює свою діяльність - дозволено розміщувати вивіски над кожним входом, навіть якщо відстань між ними буде менше 10 м.</p>
Відсутній	2.2.7. Вивіски та їх елементи не мають виходити за межі фасадів будинку, будівлі, споруди та за межі фасаду приміщення, у якому особа здійснює свою діяльність.
2.1.3. Вивіска може бути розміщена:	Виключити
2.1.3.1. Біля входу у приміщення (в тому числі у підвір'ї), яке займає юридична або фізична особа, що розміщує вивіску.	Виключити
2.1.3.2. Над вхідними дверима, над вітринами та над віконними прорізами.	Виключити (додано в п. 2.2.4 Порядку в новій редакції)
2.1.3.3. У вікнах, вітринах та на прозорій частині вхідних дверей, займаючи не більше 35 % їх площі. У разі використання плівки чи інших матеріалів, що приклеюються до скла вікон, вітрин чи прозорої частини вхідних дверей, їх наклеювання здійснюється тільки з внутрішнього боку приміщення.	Виключити (додано в п. 2.2.5 Порядку в новій редакції)
2.1.3.4. Між дверними та віконними отворами (прорізами).	Виключити
2.1.3.5. Між віконними отворами першого та другого поверхів дво- чи багатопверхового будинку, будівлі, споруди при умові, що центральна горизонтальна вісь вивіски знаходиться не вище центральної міжвіконної горизонтальної вісі.	Виключити (додано в п. 2.2.4 Порядку в новій редакції)

2.1.4. Якщо у будівлі знаходяться кілька власників (орендарів) приміщень, зовнішній вхід для яких є спільним, ~~то розміщення їх вивісок на фасаді допускається на невеликих табличках однакового розміру (площею до 0,3 кв. м) та з однакового матеріалу виконання, розміщених праворуч чи ліворуч від входу (в'їзду) у будівлю (приміщення). Окрім того, їхні вивіски можуть бути розташовані безпосередньо біля дверей належних їм приміщень.~~

Відсутній

Відсутній

2.2.8. Якщо у будівлі знаходяться кілька власників (орендарів) приміщень, зовнішній вхід для яких є спільним, розміщення їх вивісок біля такого входу допускається праворуч та/або ліворуч від нього як група табличок (площею до 0,3 кв.м кожна).

Усі таблички мають бути однакового розміру, форми, способу виконання та встановлення. Візуальні розміри згрупованих таким чином табличок повинні бути розташованими з урахуванням осі центрування та симетрично відносно дверного прорізу, що є загальним входом для кількох осіб.

2.2.9. Кронштейн не повинен заважати руху автомобільного та іншого транспорту при вїзді або виїзді з арок будівель та споруд.

Нижній край кронштейну має бути розміщений не нижче 2,5 м від поверхні тротуару, дорожнього покриття (рівня ґрунту), його верхній край - не вище нижньої лінії віконних отворів другого поверху.

Відстань від кута фасаду будинку, будівлі, споруди до кронштейну має становити не менше 1,5 м.

Мінімальна горизонтальна відстань між кронштейнами в 0 (нульовій) форматній зоні - не менше ніж 7 м, в 1 (першій) форматній зоні - не менше ніж 5 м; в 2 (другій) та 3 (третій) форматних зонах – не менше ніж 4 м. У разі розміщення на фасаді більше одного кронштейну, всі конструкції повинні дотримуватись єдиної візуальної горизонтальної осьової лінії.

Не допускається розміщення кронштейну на колонах, козирках, навісах та на архітектурних елементах входу в

	приміщення (вхідні двері, тамбур, хол, поручні, елементи декору).
Відсутній	<p>2.2.10. Маркіза може бути розміщена в межах одного фасаду в спеціально відведених площинах, нішах, а також над дверними та віконними прорізами однакової геометричної форми. Маркізи повинні бути однаковими за розмірами та конструктивним рішенням та не повинні заважати вільному руху пішоходів вздовж пішохідної частини тротуару.</p> <p>Конструкція, яку розміщено як маркізу, не повинна перекривати більше ніж 30 % висоти прорізу, над яким її розміщено. У разі використання жорсткого каркаса та конструкції, що не складається, максимально віддалена точка маркізи включно з її конструкцією та кріпленням не повинна бути далі ніж 150 % висоти маркізи.</p>
Відсутній	<p>2.2.11. Вивіска не може займати весь вільний від декоративних елементів простір фасаду. Бажаним слід вважати масштаб 4/6 відносно площини, на якій розміщується вивіска. При цьому, окремі зображувальні елементи торгівельної марки, великі літери в написі можуть займати до 14/16 вільного простору.</p>
2.1.5. Розміщення вивісок не допускається:	2.2.12. Розміщення вивісок не допускається:
2.1.5.1. Якщо верхній край вивіски знаходиться вище нижньої лінії вікон другого поверху.	2.2.12.1. Якщо верхній край вивіски знаходиться вище нижньої лінії вікон другого поверху.
2.1.5.2. З закриттям огорож балконів, архітектурного та скульптурного декору фасадів, цінної пластики та ліпнини. Не допускається розміщувати вивіски на балконах, закривати решітки, перила, балюстради, підтримуючі консолі.	2.2.12.2. З закриттям огорож балконів, архітектурного та скульптурного декору фасадів, цінної пластики та ліпнини. Не допускається розміщувати вивіски на балконах, лоджіях, колонах, закривати решітки, перила, балюстради, підтримуючі консолі.
2.1.5.3. Із закриттям табличок з назвами вулиць, номерами будинків, охоронних знаків будівель - пам'яток архітектури, табличок з позначенням місця знаходження	2.2.12.3. Із закриттям зовнішніх інженерних комунікацій, закриттям або перекриттям табличок з назвами вулиць, номерами будинків, охоронних знаків будівель - пам'яток

<p>елементів мереж інженерних комунікацій (пожежних гідрантів та ін.), елементів інженерних комунікацій, інших табличок з соціально необхідною інформацією.</p> <p>Вивіски мають розміщуватись не ближче ніж за 2 м від пам'ятних знаків, меморіальних дощок тощо.</p>	<p>архітектури, табличок з позначенням місця знаходження елементів мереж інженерних комунікацій (пожежних гідрантів та ін.), інших табличок з соціально необхідною інформацією.</p> <p>Вивіски мають розміщуватись не ближче ніж за 1 м від пам'ятних знаків, меморіальних дощок.</p>
<p>2.1.5.4. У вигляді світлових табло та моніторів, рухомих стрічок (рядка, що біжить), вивісок з динамічною (такою, що змінюється) інформацією та динамічним підсвічуванням.</p>	<p>2.2.12.4. У вигляді світлових табло та моніторів, рухомих стрічок (рядка, що біжить), вивісок з динамічною (такою, що змінюється) інформацією та динамічним підсвічуванням.</p>
<p>2.1.5.5. На будинках, будівлях, спорудах, не введених в експлуатацію, об'єктах незавершеного будівництва.</p>	<p>2.2.12.5. На будинках, будівлях, спорудах, або вхідних групах не введених в експлуатацію, об'єктах незавершеного будівництва, самочинно переобладнаних фасадах.</p>
<p>Відсутній</p>	<p>2.2.12.6. На місцях, на яких розміщено рекламний засіб на підставі виданого в установленому порядку дозволу на розміщення зовнішньої реклами або вивіску, щодо якої прийнято рішення про відповідність її розміщення вимогам цього Порядку або на місцях, стосовно яких встановлено пріоритет для розташування рекламного засобу.</p>
<p>2.2. Розміри вивісок:</p>	<p>2.3. Розміри вивісок:</p>
<p>2.2.1. Площа поверхні всіх елементів та складових вивіски не повинна перевищувати 3 кв. м (крім вивіски, що встановлюється під кутом до фасаду).</p>	<p>2.3.1. Площа поверхні всіх елементів та складових вивіски, розміщеної паралельно до фасаду не повинна перевищувати 2 кв.м - в 0 (нульовій) форматній зоні та 3 кв.м. - в інших форматних зонах.</p>
<p>2.2.2. Вивіски та їх елементи не мають виходити за межі фасадів будинку, будівлі, споруди (крім вивіски, що встановлюється під кутом до фасаду), у якому проводить діяльність суб'єкт господарювання.</p>	<p>Виключити (перенесено в п. 2.2.7 Порядку в новій редакції)</p>
<p>Відсутній</p>	<p>2.3.2. Площа однієї поверхні кронштейну не повинна перевищувати:</p> <ul style="list-style-type: none"> - 0,5 кв.м - в 0 (нульовій) та 1 (першій) форматних зонах; - 1 кв.м - в 2 (другій) та 3 (третьій) форматних зонах.

<p>2.2.3. Відстань від площини фасаду (декоративних елементів фасаду) до лицевої поверхні вивіски, розміщеної паралельно до фасаду, не повинна перевищувати 20 см.</p>	<p>2.3.3. Відстань від фасаду до крайньої точки кронштейну не повинна перевищувати 1 м, товщина кронштейну повинна бути не більшою ніж 0,15 м, його висота разом з елементами кріплення має бути не більшою ніж 1 м.</p>
<p>Відсутній</p>	<p>2.3.4. Відстань від площини фасаду до крайньої віддаленої від фасаду точки вивіски, розміщеної паралельно до фасаду, не повинна перевищувати 0,2 м.</p> <p>У разі розміщення вивіски у дверних або віконних прорізах, крайня віддалена від поверхні скла точка вивіски не повинна виступати за елементи обрамлення прорізу або за площину фасаду, якщо обрамлення відсутнє. Відстань від поверхні скла до крайньої віддаленої точки вивіски в такому випадку може перевищувати 0,2 м.</p>
<p>Відсутній</p>	<p>2.3.5. Товщина загальної пласкої суцільної основи вивіски типу 2 повинна бути не більшою ніж 20 мм. та не може мати підсвічування.</p>
<p>2.3. Матеріали, техніки та стилістика вивісок:</p>	<p>2.4. Матеріали, техніки та стилістика вивісок:</p>
<p>2.3.1. Конструкція та матеріал вивіски повинні бути стійкими до погодних умов і механічних чинників.</p>	<p>2.4.1. Конструкція та матеріал вивіски повинні бути стійкими до погодних умов і механічних чинників.</p>
<p>2.3.2. У межах історичного ареалу м. Києва рекомендується виконання вивісок з природних матеріалів (метал, кераміка, смальта, цінні породи дерева, камінь, скло), а також використання традиційних технік (ковальство, литво, гравіювання, різьба, вітраж, гутне скло, емалі, розпис, мозаїка та ін.).</p>	<p>2.4.2. У межах історичного ареалу м. Києва рекомендується виконання вивісок з природних матеріалів (метал, кераміка, смальта, цінні породи дерева, камінь, скло), а також використання традиційних технік (ковальство, литво, гравіювання, різьба, вітраж, гутне скло, емалі, розпис, мозаїка та ін.).</p>
<p>2.3.3. Вивіска не повинна відтворювати зображення дорожніх знаків.</p>	<p>2.4.3. Пласку суцільну основу вивіски рекомендується використовувати однотонною.</p>
<p>Відсутній</p>	<p>2.4.4. При розміщенні особою на одному фасаді будівлі вивіски з непрозорою підкладкою (на загальній пласкій основі або лайтбокс) та кронштейну, колір підкладок кронштейна і вивіски, що розміщується паралельно до фасаду повинен</p>

	збігатися.
2.4. Вивіска може бути виготовлена у вигляді:	Виключити (<i>перенесено в п.2.1. Порядку в новій редакції</i>)
2.4.1. Окремих об'ємно-просторових літер, цифр та зображувальних елементів знаків для товарів та послуг без суцільної основи (розміщення можливе без обмежень щодо території міста).	Виключити (<i>перенесено в п.2.1.1 Порядку в новій редакції</i>)
2.4.2. Окремих об'ємно-просторових літер, цифр та зображувальних елементів знаків для товарів та послуг на загальній плоскій прозорій (без фону) суцільній основі (розміщення можливе поза межами 1 (першої) Зони обмеженого використання).	Виключити (<i>перенесено в п.2.1.2 Порядку та викладено в новій редакції</i>)
2.4.4. Конструктивного елемента, що встановлюється під кутом до фасаду будинку (будівлі), та має не більше двох поверхонь для розміщення інформації площею не більше 1 кв. м кожна. Відстань зовнішнього краю цього типу (виду) вивіски від фасаду не може перевищувати 0,9 м; нижній край вивіски має розташовуватися на висоті не менше ніж 2,5 м від поверхні тротуару, дорожнього покриття (рівня ґрунту); верхній край вивіски має розміщуватися не вище нижньої лінії вікон другого поверху; між вивісками, що встановлюються під кутом до фасаду будинку (будівлі), розташованими поруч, відстань має складати не менше двох метрів у всіх напрямках.	Виключити (<i>перенесено в п.2.1.3 Порядку в новій редакції</i>)
2.5. Вимоги до освітлення вивісок:	2.5. Вимоги до освітлення вивісок:
2.5.1. Освітлення вивісок повинно забезпечувати безпеку експлуатації згідно з чинними державними будівельними нормами та відповідати державним стандартам і вимогам пожежної, санітарної, електричної та екологічної безпеки.	2.5.1. Освітлення вивісок повинно забезпечувати безпеку експлуатації згідно з чинними державними будівельними нормами та відповідати державним стандартам і вимогам пожежної, санітарної, енергетичної та екологічної безпеки.
2.5.2. Кабелі живлення світлових елементів,	2.5.2. Кабелі живлення світлових елементів, сигналізації та

<p>сигналізації та інші технічні засоби повинні бути вмонтовані у короби, які пофарбовані у колір фасаду, або прикріплені таким чином, щоб бути непомітними для пішоходів.</p>	<p>інші технічні засоби повинні бути вмонтовані у короби, які пофарбовані у колір фасаду, або прикріплені таким чином, щоб бути непомітними для пішоходів.</p>
<p>2.5.3. Освітлення вивіски не повинно засліплювати учасників дорожнього руху, а також не повинно освітлювати житлові або нежитлові приміщення будинків, будівель і споруд, на яких вони розміщуються, а також приміщення сусідніх будинків, будівель і споруд.</p> <p>Відсутній</p>	<p>2.5.3. Освітлення вивіски не повинно засліплювати учасників дорожнього руху, а також не повинно освітлювати житлові або нежитлові приміщення будинків, будівель і споруд, на яких вони розміщуються, а також приміщення сусідніх будинків, будівель і споруд.</p> <p>У нічний час, із двадцять другої до сьомої години освітлення вивіски має бути вимкнено.</p>
<p>2.5.4. Вивіски устанав, організацій і підприємств, що працюють у денний час, можуть бути виконані без освітлення.</p>	<p>Виключити</p>
<p>2.6. Інформаційні вимоги.</p>	<p>2.6. Інформаційні вимоги.</p>
<p>2.6.1. Інформація про фізичну або юридичну особу не повинна містити закликів до придбання товару.</p>	<p>2.6.1. На вивісці може міститись інформація про зареєстроване найменування особи, комерційне (фірмове) найменування, торговельну марку, що правомірно використовується цією особою, належать цій особі, вид її діяльності (якщо це не впливає із зареєстрованого найменування особи), час роботи, номер приміщення, вказівник напрямку руху до нього та номер телефону.</p>
<p>2.6.2. Вивіски не повинні містити слоганів, переліку товарів, що розповсюджуються фізичною або юридичною особою, та іншої інформації, крім інформації про зареєстроване найменування особи, знаки для товарів і послуг, що належать цій особі, вид її діяльності (якщо це не впливає із зареєстрованого найменування особи) та час роботи.²</p> <p>Інформація на вивісках виконується державною мовою за винятком випадків, установлених у підпункті</p>	<p>2.6.2. Вивіска не повинна містити інформацію про перелік товарів і послуг, що надаються, розповсюджуються особою, слоганів, та іншої інформації, крім інформації, зазначеної в п. 2.6.1. Порядку.</p> <p>Виключити (перенесено в п. 2.6.3. Порядку в новій редакції)</p>

<p>2.6.3 пункту 2.6 цього Порядку.</p> <p>Відсутній</p>	<p>2.6.3. Інформація на вивісках виконується державною мовою. Торговельні марки використовуються мовою, якою їм наданий правовий захист відповідно до законодавства про охорону прав інтелектуальної власності.</p>
<p>2.6.3. Знаки для товарів і послуг наводяться на вивісках у тому вигляді, у якому їм надана правова охорона в Україні відповідно до законодавства.</p> <p>Не допускається розміщення вивісок із використанням знаків для товарів і послуг чи інших об'єктів інтелектуальної власності, права на які належать іншим особам та не передані власникам вивісок у користування.</p>	<p>2.6.4. Не допускається розміщення вивісок із використанням торговельних марок, права на які не засвідчені відповідно до вимог законодавства про охорону прав інтелектуальної власності або які належать іншим особам та не передані власникам вивісок у користування.</p>
<p>2.6.4. Текст вивіски не може містити мовних помилок.</p>	<p>2.6.5. Текст вивіски не може містити мовних помилок.</p>
<p>III. Порядок розміщення вивісок</p>	<p>III. Порядок розміщення вивісок</p>
<p>3.1. Фізичні та юридичні особи зобов'язані розміщувати вивіски із дотриманням вимог цього Порядку та інших нормативно-правових актів.</p>	<p>3.1. Особи зобов'язані розміщувати вивіски із дотриманням вимог цього Порядку та інших нормативно-правових актів.</p>
<p>3.2. Особа, яка встановила або яка має намір встановити вивіску, її уповноважений (законний) представник, подає до Центру надання адміністративних послуг м. Києва або центру надання адміністративних послуг районної в місті Києві державної адміністрації за місцем розміщення вивіски повідомлення про розміщення вивіски (далі - повідомлення) з доданими до нього документами у двох примірниках.</p> <p>Відсутній</p> <p>Повідомлення та додатки до нього можуть бути подані в електронному вигляді через веб сторінку Робочого органу.</p>	<p>3.2. Особа, яка встановила або яка має намір встановити вивіску, або її уповноважений представник, подає у письмовій формі через центр надання адміністративних послуг або в електронній формі через веб сторінку Робочого органу повідомлення про розміщення вивіски (далі - повідомлення) з доданими до нього документами.</p> <p>У разі відтворення на вивісці комерційного (фірмового) найменування, таке комерційне (фірмове) найменування зазначається в повідомленні.</p> <p>Виключити</p>

<p>Відсутній</p>	<p>Повідомлення з доданими до нього документами не подається, у разі, якщо особа встановила або має намір встановити конструкцію у вигляді таблички на якій міститься інформація про повне зареєстроване найменування, години роботи та номер телефону такої особи, або інформація, що ідентифікує робоче місце нотаріуса відповідно до Закону України «Про нотаріат» з дотриманням вимог пп. 2.1.6. та 2.2.8.</p>
<p>3.3. До повідомлення додаються:</p> <ul style="list-style-type: none"> - копія документа, що посвідчує право власності (користування) на приміщення (будівлю, споруду), де розміщено вивіску, завірена заявником належним чином; <p>Відсутній</p> <p>Відсутній</p> <p>Відсутній</p> <p>Відсутній</p> <ul style="list-style-type: none"> - чіткий кольоровий знімок розміром 10 x 15 сантиметрів, що дає можливість визначити прив'язку місця розміщення вивіски (при розміщенні на фасаді будівель та споруд надається фотокартка всього фасаду будівлі з усіма вже розміщеними вивісками) та комп'ютерний 	<p>3.3. До повідомлення додаються:</p> <ul style="list-style-type: none"> - копія документа, що посвідчує право власності (користування) на приміщення (будівлю, споруду), де розміщено вивіску, завірена заявником належним чином; - копія документу, що засвідчує право використовувати торговельну марку в разі її відтворення на вивісці; - копія документу, що посвідчує право зайняття відповідною діяльністю (у разі відтворення на вивісці виду діяльності особи); - копія технічного паспорту на приміщення (будинок, будівлю, споруду), або витяг з нього, який дає можливість визначити зовнішні межі на фасаді будівлі, які відповідають межах приміщення, що належить особі на праві власності/користування (не додається, у разі, якщо особі належить весь будинок, будівля, споруда); - копія паспорту прив'язки тимчасової споруди для провадження підприємницької діяльності (у разі розміщення вивіски на тимчасовій споруді для провадження підприємницької діяльності); - чіткий кольоровий знімок розміром 10 x 15 сантиметрів, що дає можливість визначити місце розміщення вивіски;

<p>макет місяця з вивіскою; Відсутній - ескіз вивіски, який визначає основні характеристики вивіски: вид (тип) виготовлення вивіски, її габаритні розміри, відстані від місць кріплення на фасаді до зовнішньої поверхні вивіски;</p> <p>— належним чином завірена копія паспорту фасаду, яким передбачено розміщення вивіски (у разі наявності).</p>	<p>- комп'ютерний макет місця розміщення з вивіскою; - ескіз вивіски, який містить інформацію, що на ній відображена та визначає основні характеристики вивіски: вид (тип) вивіски, її габаритні розміри, відстані від місць кріплення на фасаді до зовнішньої поверхні вивіски, підсвічування (за наявності), матеріали з яких виготовлено вивіску.</p> <p>Виключити</p>
<p>3.4. При поданні повідомлення та документів, визначених пунктом 3.3 цього Порядку, через центри надання адміністративних послуг вони приймаються за описом, копія якого з відміткою про дату та номер їх реєстрації надається особі, що їх подає.</p>	<p>3.4. При поданні повідомлення та документів, визначених пунктом 3.3 цього Порядку, через центри надання адміністративних послуг вони приймаються за описом, копія якого з відміткою про дату та номер їх реєстрації надається особі, що їх подає.</p>
<p>3.5. Повідомлення та додані до нього документи передаються до Робочого органу не пізніше наступного робочого дня.</p>	<p>3.5. Повідомлення та додані до нього документи передаються до Робочого органу не пізніше наступного робочого дня.</p>
<p>3.6. Робочий орган опрацьовує пакет документів, поданий разом із повідомленням, за результатами чого приймає рішення у вигляді наказу про відповідність/невідповідність розміщення вивіски вимогам цього Порядку.</p>	<p>3.6. Робочий орган опрацьовує пакет документів, поданий разом із повідомленням, за результатами чого приймає рішення у вигляді наказу про відповідність/невідповідність розміщення вивіски вимогам цього Порядку.</p>
<p>3.6.1. Робочий орган приймає рішення про відповідність /невідповідність вивіски вимогам Порядку протягом 10 (десяти) робочих днів з дня одержання заяви та документів.</p>	<p>3.6.1. Робочий орган приймає рішення про відповідність/невідповідність розміщення вивіски вимогам Порядку протягом 10 (десяти) робочих днів з дня одержання заяви та документів.</p>
<p>3.6.1.1. Якщо за результатами розгляду повідомлення та доданих документів вивіска є такою, розміщення якої відповідає вимогам цього Порядку, Робочий орган видає наказ про відповідність розміщеної вивіски вимогам цього</p>	<p>3.6.1.1. Якщо за результатами розгляду повідомлення та доданих документів вивіска є такою, розміщення якої відповідає вимогам цього Порядку, Робочий орган видає наказ про відповідність розміщеної вивіски вимогам цього Порядку та у</p>

<p>Порядку та через адміністратора центру надання адміністративних послуг надсилає повідомлення про відповідність розміщення вивіски вимогам цього Порядку із конією наказу, до якого додаються подані документи у прошитому вигляді.</p> <p>Відсутній</p> <p>Відсутній</p>	<p>спосіб, визначений пунктом 3.2. цього Порядку надсилає заявникові Повідомлення про відповідність розміщення вивіски вимогам цього Порядку.</p> <p>Форма Повідомлення про відповідність розміщення вивіски вимогам цього Порядку затверджується наказом Робочого органу.</p> <p>Форма Повідомлення про відповідність вивіски вимогам цього Порядку обов'язково повинна містити повне найменування юридичної особи або прізвище, ім'я по батькові фізичної особи-підприємця; адресу місця розміщення, тип, розміри та ескіз вивіски.</p>
<p>3.6.1.2. Якщо за результатами розгляду заяви та доданих документів вивіска є такою, розміщення якої не відповідає вимогам цього Порядку, Робочий орган видає наказ про невідповідність розміщеної вивіски вимогам цього Порядку та через адміністратора центрів надання адміністративних послуг направляє заявникові повідомлення про невідповідність розміщеної вивіски вимогам цього Порядку із зазначенням чіткого переліку невідповідностей та рекомендацій щодо їх усунення.</p>	<p>3.6.1.2. Якщо за результатами розгляду повідомлення та доданих документів вивіска є такою, розміщення якої не відповідає вимогам цього Порядку, Робочий орган видає наказ про невідповідність розміщеної вивіски вимогам цього Порядку та у спосіб, визначений пунктом 3.2. цього Порядку направляє заявникові повідомлення про невідповідність розміщеної вивіски вимогам цього Порядку із зазначенням чіткого переліку невідповідностей.</p>
<p>IV. Контроль за дотриманням Порядку та відповідальність за його порушення</p>	<p>IV. Контроль за дотриманням Порядку та відповідальність за його порушення</p>
<p>Відсутній</p>	<p>4.1. Контроль за дотриманням цього Порядку здійснює в межах своїх повноважень Робочий орган, а також інші уповноважені особи в установленому порядку.</p>
<p>4.1. Обстеження місць розміщення вивісок у м. Києві здійснює Робочий орган та/або КП "Київреклама", яке надає матеріали обстежень до Робочого органу для вжиття заходів реагування.</p>	<p>4.2. Обстеження місць розміщення вивісок у м. Києві здійснює Робочий орган та/або комунальне підприємство виконавчого органу Київради (Київської міської державної адміністрації) "Київреклама" (далі – КП "Київреклама"), яке</p>

	надає матеріали обстежень до Робочого органу для вжиття заходів реагування.
4.1.1. Робочий орган здійснює перевірку відповідності вивісок вимогам цього Порядку, в тому числі за зверненнями громадян та органів, що виявили вивіски, які не відповідають вимогам Порядку.	4.3. Робочий орган здійснює перевірку відповідності розміщення вивісок вимогам цього Порядку, в тому числі за зверненнями громадян та органів, що виявили вивіски, які не відповідають вимогам Порядку.
4.2. Контроль за дотриманням цього Порядку здійснює в межах своїх повноважень робочий орган, а також інші уповноважені суб'єкти в установленому порядку.	
4.3. Відповідальність за розміщення та технічний стан вивіски (міцність, стійкість, безпеку, санітарний стан, відповідність ескізу, цілісність фасаду будівлі після монтажу/демонтажу вивіски), порушення вимог техніки безпеки під час її розташування та експлуатації, а також за погодження її розміщення з власником (співвласниками) та балансоутримувачем будинку, будівлі, споруди несе власник вивіски згідно із законодавством.	4.4. Відповідальність за розміщення та технічний стан вивіски (міцність, стійкість, безпеку, санітарний стан, відповідність ескізу, цілісність фасаду будівлі після монтажу/демонтажу вивіски), порушення вимог техніки безпеки під час її розташування та експлуатації, а також за погодження її розміщення з власником (співвласниками) та балансоутримувачем будинку, будівлі, споруди несе власник вивіски згідно із законодавством.
4.4. Якщо при проведенні робіт з монтажу та демонтажу вивіски було пошкоджено фасад (фарбування, декоративні елементи тощо) будівлі, власник (користувач) вивіски зобов'язаний усунути всі пошкодження протягом 14 (чотирнадцяти) днів за власний рахунок.	4.5. Якщо при проведенні робіт з монтажу та демонтажу вивіски було пошкоджено фасад (фарбування, декоративні елементи тощо) будівлі, власник вивіски зобов'язаний усунути всі пошкодження протягом 14 (чотирнадцяти) днів за власний рахунок.
4.5. У разі припинення права власності (користування) приміщенням (територією), у якому (на якій) здійснюється господарська діяльність, власник (користувач) вивіски забезпечує демонтаж вивіски власними силами протягом 30 (тридцяти) днів з дня виникнення однієї з вказаних підстав.	4.6. У разі припинення права власності або користування приміщенням, власник вивіски або приміщення забезпечує демонтаж вивіски власними силами та надає до Робочого органу: <ul style="list-style-type: none"> - інформацію про припинення права власності або користування приміщенням; - фотофіксацію місця розміщення вивіски після здійснення демонтажу.

<p>4.6. За незадовільний зовнішній вигляд та технічну несправність вивісок, їх невідповідність затвердженим проектам і вимогам на осіб, винних у таких порушеннях, накладаються штрафні санкції відповідно до Правил благоустрою міста Києва та Кодексу України про адміністративні правопорушення.</p>	<p>4.7. За незадовільний зовнішній вигляд та технічну несправність вивісок, їх невідповідність затвердженим проектам і вимогам на осіб, винних у таких порушеннях, накладаються штрафні санкції відповідно до Правил благоустрою міста Києва та Кодексу України про адміністративні правопорушення.</p>
<p>Відсутній</p>	<p>4.8. Власники (користувачі) будинків, будівель, споруд (їх частин, приміщень) та/або уповноважені ними особи на управління, утримання таких будинків, будівель, споруд, зобов'язані:</p>
<p>Відсутній</p>	<p>4.8.1. Дотримуватись вимог цього Порядку;</p>
<p>Відсутній</p>	<p>4.8.2. Не допускати розміщення на фасадах належних їм будинків, будівель, споруд (їх частин, приміщень) вивісок, розміщення яких не відповідає вимогам цього Порядку. Власники (користувачі) будинків, будівель, споруд (їх частин, приміщень) та/або уповноважені ними особи на управління, утримання таких будинків, будівель, споруд несуть відповідальність за неналежне утримання фасадів та невиконання вимог цього Порядку згідно із законодавством України.</p>
<p>V. Демонтаж самовільно розміщених вивісок та відповідальність за їх незадовільний зовнішній вигляд</p>	<p>V. Демонтаж вивісок, розміщених з порушенням вимог</p>
<p>5.1. Демонтаж вивісок здійснюється у разі:</p>	<p>5.1. Демонтаж вивісок здійснюється у разі:</p>
<p>5.1.1. Невідповідності розміщення вивіски вимогам цього Порядку, архітектурним вимогам, державним нормам, стандартам, правилам, санітарним нормам або технічний стан яких створює загрозу життю чи здоров'ю людей та/або заповідання шкоди третім особам.</p>	<p>5.1.1. Невідповідності розміщення вивіски вимогам цього Порядку (в тому числі, розміщення без отримання Повідомлення про відповідність розміщення вивіски або її розміщення з відхиленням від зазначених у повідомленні характеристик).</p>
<p>5.1.2. Припинення юридичної особи або припинення діяльності фізичної особи - підприємця.</p>	<p>5.1.2. Припинення юридичної особи, припинення підприємницької діяльності фізичної особи – підприємця або особи, яка здійснює незалежну професійну діяльність.</p>

<p>Відсутній</p>	<p>5.1.3. Якщо технічний стан вивіски створює загрозу життю чи здоров'ю фізичних осіб та/або заподіяння шкоди юридичним особам.</p>
<p>5.2. У разі невідповідності розміщення вивіски вимогам цього Порядку, іншим нормативно-правовим актам, державним нормам та стандартам, а також розміщення вивіски з відхиленнями від заявлених характеристик, розмірів та секізу власник (користувач) вивіски має усунути порушення або забезпечити демонтаж вивіски (у разі неможливості усунення невідповідностей) власними коштами на вимогу Робочого органу про усунення порушень.</p> <p>Термін усунення порушення зазначається у вимозі, але не може бути меншим ніж три робочі дні з дати її отримання. Власник (користувач) вивіски зобов'язаний повідомити Робочий орган про усунення порушення в письмовій формі в термін, визначений вимогою. До вимоги додається акт, в якому зафіксовано виявлені порушення, за підписом уповноваженої особи, яка виявила та зафіксувала порушення.</p> <p>Вимога направляється у письмовій формі поштою з повідомленням про вручення або вручається представникові власника (користувача) вивіски особисто під підпис.</p> <p>Усі вимоги оприлюднюються на офіційному вебсайті Робочого органу одночасно з направленням вимоги в письмовій формі поштою.</p> <p>Власник (користувач) вивіски вважається повідомленим належним чином про вимогу щодо усунення порушень під час розміщення та експлуатації вивіски, якщо</p>	<p>5.2. У разі невідповідності розміщення вивіски вимогам цього Порядку власник вивіски має усунути невідповідності або забезпечити демонтаж вивіски (у разі неможливості усунення невідповідностей) на вимогу Робочого органу про усунення порушень.</p> <p>Термін усунення порушення зазначається у вимозі, але не може бути меншим ніж три робочі дні з дати її отримання.</p> <p>Вимога направляється у письмовій формі поштою з повідомленням про вручення або вручається власнику (його уповноваженому представнику) особисто під підпис. До вимоги додається акт, в якому зафіксовано виявлені порушення, за підписом уповноваженої особи, яка виявила та зафіксувала порушення.</p> <p>Усі вимоги оприлюднюються на офіційному вебсайті Робочого органу одночасно з направленням вимоги в письмовій формі поштою.</p> <p>Власник вивіски вважається повідомленим належним чином про вимогу щодо усунення порушень під час розміщення та експлуатації вивіски, якщо рекомендоване повідомлення</p>

<p>рекомендоване повідомлення направлено за адресою місцезнаходження власника (користувача) вивіски згідно з даними Єдиного державного реєстру юридичних осіб, фізичних осіб - підприємців та громадських формувань.</p> <p>Для реалізації положень цього Порядку в разі направлення вимоги рекомендованим листом днем належного повідомлення про усунення порушень під час розміщення та експлуатації вивіски вважається десятий робочий день з дати здійснення поштового відправлення та дати оприлюднення вимоги відповідно до абзацу четвертого цього пункту Порядку.</p> <p>Відсутній</p>	<p>направлено за адресою місцезнаходження власника вивіски згідно з даними Єдиного державного реєстру юридичних осіб, фізичних осіб - підприємців та громадських формувань.</p> <p>Для реалізації положень цього Порядку в разі направлення вимоги рекомендованим листом днем належного повідомлення про усунення порушень під час розміщення та експлуатації вивіски вважається десятий робочий день з дати здійснення поштового відправлення та дати оприлюднення вимоги відповідно до абзацу четвертого цього пункту Порядку.</p> <p>Власник вивіски зобов'язаний повідомити Робочий орган про усунення порушень в письмовій формі в термін, визначений вимогою.</p>
<p>5.3. Вивіски, власники яких не виконали у встановлений строк вимог уповноваженого органу про усунення порушень, та вивіски, передбачені у підпунктах 5.1.1 та 5.1.2, вносяться до наказу на примусовий демонтаж.</p> <p>Відсутній</p>	<p>5.3. Вивіски, власники яких не виконали у встановлений строк вимог Робочого органу про усунення порушень, та вивіски, передбачені у підпункті 5.1.2 пункту 5.1., вносяться до наказу про демонтаж.</p> <p>Накази про демонтаж вивісок розміщуються на офіційному веб-сайті Робочого органу.</p>
<p>5.4. Примусовий демонтаж вивісок проводить або організовує КП "Київреклама" за наказом робочого органу, пропозиції до якого може надавати КП "Київреклама". У разі необхідності під час проведення демонтажу можуть бути присутні власник або користувач вивіски, представники державних органів, міських служб та інших організацій.</p>	<p>5.4. Демонтаж вивісок проводить або організовує КП "Київреклама" за наказом Робочого органу, пропозиції до якого може надавати КП "Київреклама". У разі необхідності під час проведення демонтажу можуть бути присутні власник (його уповноважений представник) вивіски, представники державних органів, міських служб та інших організацій.</p>
<p>5.5. Демонтаж вивісок оформляється актом (2 примірники), який підписують власник (користувач) вивіски (у разі його присутності при демонтажі), представник КП "Київреклама" та представник організації, яка здійснювала демонтаж. До акта додається</p>	<p>5.5. Демонтаж вивісок оформляється актом (2 примірники), який підписують власник вивіски або його уповноважений представник (у разі їх присутності при демонтажі) та представник КП "Київреклама". До акта додається в обов'язковому порядку фотофіксація місця розміщення вивіски до</p>

<p>в обов'язковому порядку фотофіксація місця розміщення вивіски до і після демонтажу.</p>	<p>і після демонтажу.</p>
<p>5.6. У разі відсутності власника (користувача) вивіски при її демонтажі або його відмови від підписання акта демонтажу про це робиться відповідна відмітка на акті.</p>	<p>5.6. У разі відсутності власника (його уповноваженого представника) вивіски при її демонтажі або відмови від підписання акта демонтажу про це робиться відповідна відмітка на акті.</p>
<p>5.7. Після проведення демонтажу складаються: акт приймання-передачі виконаних робіт по демонтажу із зазначенням характеру робіт та їх вартості; калькуляція вартості витрат за виконані роботи з демонтажу, які піднієє КП "Київреклама" (замовник) та організація або особа (виконавець), що здійснили демонтаж.</p>	<p>Виключити</p>
<p>5.8. Компенсація витрат КП "Київреклама" або особи, яка здійснила демонтаж вивіски, покладається на власника (користувача) демонтованої вивіски на підставі виставленого рахунку та акта приймання-передачі виконаних робіт по демонтажу, які надсилаються власнику (користувачу) вивіски.</p> <p>Відсутній</p> <p>Відсутній</p> <p>Відсутній</p>	<p>5.7. Компенсація витрат, понесених КП "Київреклама", за здійснення демонтажу вивіски покладається на власника вивіски на підставі акта приймання-передачі виконаних робіт з демонтажу із зазначенням характеру робіт та їх вартості, що надається за заявою власника вивіски, виставленого рахунка, який формується на підставі звіту про ведення демонтажних робіт.</p> <p>Компенсація витрат здійснюється у строк, зазначений у рахунку.</p> <p>Компенсація витрат КП "Київреклама" за зберігання демонтованої вивіски здійснюється власником вивіски (за період з дати демонтажу вивіски до дати повернення вивіски включно) на підставі виставленого рахунка.</p> <p>У разі повторного розміщення особою вивіски з порушенням вимог цього Порядку за адресою, за якою така вивіска була демонтована силами КП "Київреклама", витрати на демонтаж, транспортування та зберігання такої вивіски відшкодовуються власником вивіски у п'ятикратному розмірі.</p>

Відсутній	Отримані КП "Київреклама" кошти від власника вивіски як компенсація витрат, пов'язаних з демонтажем вивіски, її транспортуванням та подальшим зберіганням, залишаються в розпорядженні КП "Київреклама".
5.9. Для повернення демонтованої вивіски її власнику (жористувачу) необхідно звернутись до КП "Київреклама" або особи, яка здійснила демонтаж, з такими документами:	5.8. Для повернення демонтованої вивіски її власнику необхідно звернутись до КП "Київреклама" з заявою про повернення демонтованої вивіски, до якої додаються:
5.9.1. Заявою на ім'я керівника про повернення демонтованої вивіски.	Виключити
5.9.2. Документом, що підтверджує право власності (інше майнове право) на конкретну демонтовану вивіску.	- документ, що підтверджує право власності (інше майнове право) на конкретну демонтовану вивіску.
5.9.3. Документом, що підтверджує оплату витрат, пов'язаних з демонтажем вивіски , транспортуванням та зберіганням.	- документ, що підтверджує оплату витрат, пов'язаних з демонтажем та зберіганням вивіски .
5.10. Демонтовані вивіски зберігаються у спеціально відведених для цього місцях (сховищах, складах тощо). Облік та тимчасове зберігання демонтованих вивісок здійснює у встановленому порядку КП "Київреклама". Демонтовані вивіски можуть бути передані на тимчасове зберігання відповідному підприємству, установі, організації на підставі відповідного договору та акта прийому-передачі із переліком, зазначенням їх стану та характеристик.	5.9. Облік та тимчасове зберігання демонтованих вивісок здійснюється у встановленому порядку КП "Київреклама" протягом дванадцяти місяців з дати демонтажу.
5.11. Демонтовані вивіски визнаються безхазяйним майном і переходять у власність територіальної громади міста Києва у порядку, визначеному законодавством, якщо:	5.10. Після закінчення встановленого строку зберігання демонтовані вивіски підлягають утилізації, якщо:
5.11.1. Після закінчення встановленого законодавством строку зберігання примусово демонтованих об'єктів власники не звернулись, не зголосились щодо їх повернення.	5.10.1. Власник вивіски не звернувся з відповідною заявою щодо їх повернення відповідно до п. 5.8. Порядку.

<p>5.11.2. Після закінчення встановленого законодавством строку зберігання примусово демонтованих об'єктів, власники яких не сплатили вартості демонтажу, транспортування та зберігання або не надали документів, підтверджуючих право власності (інше майнове право) на цю вивіску.</p>	<p>5.10.2. Власник вивіски не сплатив вартості демонтажу, транспортування та зберігання вивіски або не надав документів, підтверджуючих право власності (інше майнове право) на цю вивіску.</p>			
<p>5.11.3. Власники надали письмову відмову від демонтованої вивіски та документи, що підтверджують право власності (інше майнове право) на цю вивіску.</p>	<p>5.10.3. Власник надав письмову відмову від демонтованої вивіски та документи, що підтверджують право власності (інше майнове право) на цю вивіску.</p>			
<p>VI. Прикінцеві та перехідні положення</p>	<p>Виключити</p>			
<p>6.1. Питання, що не врегульовані цим Порядком, вирішуються згідно з чинним законодавством України.</p>	<p>Виключити</p>			
<p>6.2. Спори, що виникають в процесі розміщення вивісок, вирішуються у встановленому законодавством порядку.</p>	<p>Виключити</p>			
<p>6.3. Паспорти на розміщення (інформаційних) вивісок є дійсними до закінчення строку їх дії, але не довше ніж рік з моменту набрання чинності цим рішенням.</p>	<p>Виключити</p>			
<p>6.4. Власникам вивісок, що були розміщені до прийняття цього рішення з дотриманням вимог законодавства, привести вивіски у відповідність до вимог цього Порядку та повідомити уповноваженим органам у визначений пунктами 3.1–3.7 цього Порядку строк та спосіб протягом одного року з моменту набрання чинності цим рішенням, але не пізніше ніж через 30 (тридцять) днів з дня закінчення дії паспорта на розміщення (інформаційних) вивісок.</p>	<p>Виключити</p>			
<p>Зони обмеженого використання вивісок у місті Києві</p>	<p>Зонування розміщення вивісок у місті Києві</p>			
		<p>Зонування</p>	<p>Допустимі типи вивісок</p>	<p>Перелік об'єктів, вулиць, проспектів, площ, бульварів</p>

		території міста		тощо (вулично-шляхова мережа)
Відсутній	Відсутній	0 (нульов а) формат на зона	Конструкції у вигляді: - окремих об'ємно-просторових літер, цифр та зображувальних елементів торговельних марок, об'ємно-просторових літер та цифр комерційного (фірмового) найменування без суцільної основи. Площа поверхні всіх елементів та складових вивіски, не більше ніж 2 кв. м; - кронштейну, площею не більше ніж 0,5 кв. м; - таблички, площею не більше ніж 0,3 кв. м; - маркізи.	Визначена межами: - Контрактова площа від вул. Петра Сагайдачного до перетину з вул. Межигірською; - вул. Межигірська від перетину з Контрактовою площею до перетину з вул. Спаською; - вул. Спаська від перетину з вул. Межигірською до перетину з вул. Костянтинівською; - вул. Костянтинівська від перетину з вул. Спаською до перетину з Контрактовою площею; - Контрактова площа; - вул. Володимирська від перетину з вул. Десятинною до перетину з вул. Великою Житомирською; - вул. Велика Житомирська від перетину з вул. Володимирською до перетину з вул. Стрілецькою; - вул. Стрілецька від перетину з вул. Великою Житомирською до перетину з провулком Георгіївським; - провулок Георгіївський;

			<ul style="list-style-type: none">- вул. Рейтарська від перетину з провулком Георгіївським до перетину з вул. Золотоворітською;- вул. Золотоворітська;- вул. Ярославів вал від перетину з вул. Золотоворітською до перетину з вул. Миколи Лисенка;- вул. Миколи Лисенка;- вул. Богдана Хмельницького від перетину з вул. Миколи Лисенка до перетину з вул. Володимирською;- вул. Володимирська від перетину з вулицею Богдана Хмельницького до Володимирського проїзду;- Володимирський проїзд;- Михайлівська площа;- вул. Десятинна від Михайлівської площі до перетину з вулицею Володимирською;- вул. Івана Франка від перетину з Ботанічною площею до перетину з бульваром Тараса Шевченка;- бульвар Тараса Шевченка (парна сторона) від перетину з вул. Івана Франка до перетину з вул. Леонтовича;
--	--	--	--

				<ul style="list-style-type: none"> - вул. Леонтовича від перетину з бульваром Тараса Шевченка до перетину з Ботанічною площею; - Ботанічна площа; - зона архітектурно-історичного заповідника, об'єкта Всесвітньої Спадщини UNESCO Києво-Печерська лавра; - Національний історико-меморіальний заповідник "Бабин Яр"; - Ботанічний сад ім. академіка Олександра Фоміна; - Центральний ботанічний сад Національної академії наук України ім. Миколи Гришка А також вулиці, дороги, бульвари, узвози, провулки: - Набережне шосе від мосту Патона до перетину з Дніпровським узвозом; - Набережне шосе від перетину з Дніпровським узвозом до Поштової площі (парна сторона); - вул. Лаврська; - Андріївський узвіз; - вул. Володимирська (від перетину з вул. Богдана Хмельницького до перетину з
--	--	--	--	--

				<p>вул. Льва Толстого);</p> <ul style="list-style-type: none"> - вул. Басейна (бульварна частина); - вул. Олени Теліги від перетину з вул. Кирилівською до перетину з вул. Дорогожицькою (парна сторона); - Оболонська набережна; - Алея Героїв Небесної Сотні; - вул. Банкова; - вул. Ольгинська; - Музейний провулок; - вул. Михайла Грушевського від перетину з Петрівською алеєю до Маріїнського парку <p>Площі та майдани:</p> <ul style="list-style-type: none"> - Майдан Незалежності; - Контрактова площа; - Поштова площа; - площа Івана Франка; - Європейська площа; - Арсенальна площа; - Бессарабська площа (пішохідна частина навколо Бессарабського ринку); - площа Перемоги (центральна клумба); - площа Льва Толстого (зелена клумба); - Львівська площа (зелена клумба);
--	--	--	--	---

				<ul style="list-style-type: none"> - площа Слави; - площа Героїв Великої Вітчизняної війни Всі парки, сквери, урочища, заповідники, острови.
<p>I. Зона обмеженого використання вивісок у місті Києві 1 (перша) визначена межами:</p>	<ul style="list-style-type: none"> - вул. Оленівська від Набережно-Лугової до перетину з вул. Кирилівською; - вул. Кирилівська (від перетину з вул. Оленівською до перетину з вул. Щекавицькою); - вул. Щекавицька (від перетину з вул. Кирилівською до перетину з пров. Ярославським); - провулок Ярославський; - вул. Житньоторзька (від провулку Ярославського до перетину з вул. Нижній вал); - вул. Нижній вал (від перетину з вул. Житньоторзькою до Вознесенського узвозу); - Вознесенський узвіз; - вул. Січових Стрільців (від перетину з Вознесенським узвозом до перетину з вул. Обсерваторною); - вул. Обсерваторна (від перетину з вул. Січових Стрільців до вул. Володимира Винниченка); - вул. Володимира Винниченка; - вул. Павлівська (від вул. Володимира Винниченка до перетину з вул. Золотоустівською); 	<p>1 (перша) формат на зона</p>	<p>Конструкція у вигляді:</p> <ul style="list-style-type: none"> - окремих об'ємно-просторових літер, цифр та зображувальних елементів торговельних марок, об'ємно-просторових літер та цифр комерційного (фірмового) найменування без суцільної основи. Площа поверхні всіх елементів та складових вивіски, не більше ніж 3 кв. м; - кронштейну, площею не більше ніж 0,5 кв. м; - таблички, площею не більше 	<p>Визначена межами:</p> <ul style="list-style-type: none"> - вул. Оленівська від Набережно-Лугової до перетину з вул. Кирилівською; - вул. Кирилівська (від перетину з вул. Оленівською до перетину з вул. Щекавицькою); - вул. Щекавицька (від перетину з вул. Кирилівською до перетину з пров. Ярославським); провулок Ярославський; - вул. Житньоторзька (від провулку Ярославського до перетину з вул. Нижній вал); - вул. Нижній вал (від перетину з вул. Житньоторзькою до Вознесенського узвозу); - Вознесенський узвіз; - вул. Січових Стрільців (від перетину з Вознесенським узвозом до перетину з вул. Обсерваторною); - вул. Обсерваторна (від перетину з вул. Січових Стрільців до вул. Володимира Винниченка); - вул. Володимира Винниченка;

<ul style="list-style-type: none"> - вул. Золотоустівська від перетину з вул. Павлівською до перетину з вул. Бульварно-Кудрявською; - вул. Бульварно-Кудрявська (від перетину з вул. Золотоустівською до площі Перемоги); - площа Перемоги; - вул. Павла Пестеля; - вул. Старовокзальна; - вул. Жилянська (від перетину з вул. Старовокзальною до перетину з вул. Симона Петлюри); - вул. Симона Петлюри (від перетину з вул. Жилянською до площі Вокзальної); - площа Вокзальна; - вул. Вокзальна; - вул. Льва Толстого (від перетину з вул. Вокзальною до перетину з вул. Гайдара); - вул. Гайдара; - вул. Іллі Еренбурга (від перетину з вул. Гайдара до перетину з вул. Василя Яна); - вул. Василя Яна; - вул. Тарасівська (від перетину з вул. Василя Яна до перетину з вул. Короленківською); - вул. Короленківська (від перетину з вул. Тарасівською до перетину з вул. Володимирською); - вул. Володимирська (від вул. Короленківської до перетину з вул. 		<p>ніж 0,3 кв. м; - маркізи.</p>	<ul style="list-style-type: none"> - вул. Павлівська (від вул. Володимира Винниченка до перетину з вул. Золотоустівською); - вул. Золотоустівська від перетину з вул. Павлівською до перетину з вул. Бульварно-Кудрявською; - вул. Бульварно-Кудрявська (від перетину з вул. Золотоустівською до площі Галицької); - площа Галицька; - вул. Павла Пестеля; - вул. Старовокзальна; - вул. Жилянська (від перетину з вул. Старовокзальною до перетину з вул. Симона Петлюри); - вул. Симона Петлюри (від перетину з вул. Жилянською до площі Вокзальної); - площа Вокзальна; - вул. Вокзальна; - вул. Льва Толстого (від перетину з вул. Вокзальною до перетину з вул. Сім'ї Прахових); - вул. Сім'ї Прахових; - вул. Іллі Еренбурга (від перетину з вул. Сім'ї Прахових до перетину з вул. Василя Яна); - вул. Василя Яна;
--	--	---	--

Жилянською);
- вул. Жилянська (від перетину з вул. Володимирською до перетину з вул. Шота Руставелі);
- вул. Шота Руставелі (від перетину з вул. Жилянською до перетину з вул. Саксаганського);
- вул. Саксаганського (від перетину з вул. Шота Руставелі до вул. Еспланадної);
- вул. Еспланадна;
- вул. Басейна (від перетину з вул. Еспланадною до бульвару Лесі Українки);
- бульвар Лесі Українки (від вул. Басейної до перетину з вул. Генерала Алмазова);
- вул. Генерала Алмазова;
- вул. **Московська** (від перетину з вул. Генерала Алмазова до перетину з вул. Омеляновича-Павленка);
- вул. Омеляновича-Павленка;
- алея Героїв Крут;
- Паркова дорога;
- Петрівська алея;
- вул. Михайла Грушевського, від перетину з Петрівською алеєю до Європейської площі;
- Володимирський узвіз;
- Боричів узвіз від перетину з Володимирським узвозом до вул. Набережно-Хрещатицької;

- вул. Тарасівська (від перетину з вул. Василя Яна до перетину з вул. Короленківською);
- вул. Короленківська (від перетину з вул. Тарасівською до перетину з вул. Володимирською);
- вул. Володимирська (від вул. Короленківської до перетину з вул. Жилянською);
- вул. Жилянська (від перетину з вул. Володимирською до перетину з вул. Шота Руставелі);
- вул. Шота Руставелі (від перетину з вул. Жилянською до перетину з вул. Саксаганського);
- вул. Саксаганського (від перетину з вул. Шота Руставелі до вул. Еспланадної);
- вул. Еспланадна;
- вул. Басейна (від перетину з вул. Еспланадною до бульвару Лесі Українки);
- бульвар Лесі Українки (від вул. Басейної до перетину з вул. Генерала Алмазова);
- вул. Генерала Алмазова;
- вул. **Князів Острозьких** (від перетину з вул. Генерала Алмазова до перетину з вул. Омеляновича-Павленка);
- вул. Омеляновича-Павленка;

- вул. Набережно-Хрещатицька;
- вул. Набережно-Лугова від вул. Набережно-Хрещатицької до перетину з вул. Оленівською.

А також вулиці, дороги, бульвари, узвози, провулки:

- Русанівська набережна;
- вул. Прирічна;
- Подільський узвіз;
- вул. Фізкультури;
- вул. Народного ополчення (розподільча смуга);
- бульвар Академіка Вернадського (бульварна частина);
- вул. **Ванди Василевської** (розподільча смуга);
- бульвар Вацлава Гавела (бульварна частина);
- Русанівський бульвар (бульварна частина);
- бульвар Ігоря Шамо (бульварна частина);
- бульвар Праці (бульварна частина);
- бульвар Верховної Ради (бульварна частина);
- бульвар Марії Приймаченко (бульварна частина);
- Дніпровський узвіз;
- Дніпровський проїзд;
- вул. Цитадельна;
- вул. Лейпцизька;
- вул. Добровольчих батальйонів;

- алея Героїв Крут;
- Паркова дорога;
- Петрівська алея;
- вул. Михайла Грушевського, від перетину з Петрівською алеєю до Європейської площі;
- Володимирський узвіз;
- Боричів узвіз від перетину з Володимирським узвозом до вул. Набережно-Хрещатицької;
- вул. Набережно-Хрещатицька;
- вул. Набережно-Лугова від вул. Набережно-Хрещатицької до перетину з вул. Оленівською

А також вулиці, дороги, бульвари, узвози, провулки:

- Русанівська набережна;
- вул. Прирічна;
- Подільський узвіз;
- вул. Фізкультури;
- вул. Народного ополчення (розподільча смуга);
- бульвар Академіка Вернадського (бульварна частина);
- вул. **Богдана Гаврилишина** (розподільча смуга);
- бульвар Вацлава Гавела (бульварна частина);
- Русанівський бульвар (бульварна частина);
- бульвар Ігоря Шамо (бульварна

	<ul style="list-style-type: none"> - вул. Редутна; - Редутний провулок. 			<ul style="list-style-type: none"> частина); - бульвар Праці (бульварна частина); - бульвар Верховної Ради (бульварна частина); - бульвар Марії Приймаченко (бульварна частина); - Дніпровський узвіз; - Дніпровський проїзд; - вул. Цитадельна; - вул. Лейпцизька; - вул. Добровольчих батальйонів; - вул. Редутна; - Редутний провулок
<p>II. Зона обмеженого використання вивісок у місті Києві 2 (друга) визначена межами:</p>	<ul style="list-style-type: none"> - вул. Олени Теліги від перетину з вул. Новокостянтинівською до перетину з вул. Кирилівською; - вул. Олени Теліги (від перетину з вул. Кирилівською до перетину з вул. Дорогожицькою (непарна сторона); - вул. Олени Теліги від перетину з вул. Дорогожицькою до вул. Олександра Довженка, - вул. Олександра Довженка; - вул. Вадима Гетьмана; - бульвар Чоколівський; - просп. Валерія Лобановського; - бульвар Дружби народів; - Набережне шосе від заїзду на Дніпровський узвіз до Поштової площі (непарна сторона); - вул. Набережно-Хрещатицька; 	<p>2 (друга) формат на зона</p>	<p>Конструкції у вигляді:</p> <ul style="list-style-type: none"> - окремих об'ємно-просторових літер, цифр та зображувальних елементів торговельних марок, об'ємно-просторових літер та цифр комерційного (фірмового) найменування без суцільної основи. Площа поверхні всіх елементів та складових вивіски, 	<p>Визначена межами:</p> <ul style="list-style-type: none"> - вул. Олени Теліги від перетину з вул. Новокостянтинівською до перетину з вул. Кирилівською; - вул. Олени Теліги (від перетину з вул. Кирилівською до перетину з вул. Дорогожицькою (непарна сторона); - вул. Олени Теліги від перетину з вул. Дорогожицькою до вул. Олександра Довженка, - вул. Олександра Довженка; - вул. Вадима Гетьмана; - бульвар Чоколівський; - просп. Валерія Лобановського; - бульвар Дружби народів; - Набережне шосе від заїзду на Дніпровський узвіз до Поштової

	<ul style="list-style-type: none"> - вул. Набережно-Лугова; - вул. Межигірська (від перетину з вул. Набережно-Луговою до перетину з вул. Новокостянтинівською); - вул. Новокостянтинівська (від перетину з вул. Межигірською до перетину з вул. Олени Теліги). <p>А також вулиці, проспекти, дороги:</p> <ul style="list-style-type: none"> - просп. Голосіївський (від Голосіївської площі до перетину з вул. Васильківською); - вул. Кіквідзе; - Дніпровська набережна; - просп. Соборності (від перетину з Дніпровською набережною до вул. Березняківської); - вул. Ентузіастів 		<p>не більше ніж 3 кв. м;</p> <p>- окремих об'ємно-просторових літер, цифр та зображувальних елементів торговельних марок, об'ємно-просторових літер та цифр комерційного (фірмового) найменування на загальній пласкій суцільній основі. Площа поверхні всіх елементів та складових вивіски, не більше ніж 3 кв. м;</p> <p>- кронштейну, площею не більше ніж 1 кв. м;</p> <p>- таблички, площею не більше ніж 0,3 кв. м;</p> <p>- маркізи.</p>	<p>площі (непарна сторона);</p> <ul style="list-style-type: none"> - вул. Набережно-Хрещатицька; - вул. Набережно-Лугова; - вул. Межигірська (від перетину з вул. Набережно-Луговою до перетину з вул. Новокостянтинівською); - вул. Новокостянтинівська (від перетину з вул. Межигірською до перетину з вул. Олени Теліги) <p>А також вулиці, проспекти, дороги:</p> <ul style="list-style-type: none"> - просп. Голосіївський (від Голосіївської площі до перетину з вул. Васильківською); - вул. Михайла Бойчука; - Дніпровська набережна; - просп. Соборності (від перетину з Дніпровською набережною до вул. Березняківської); - вул. Ентузіастів
Відсутні		3 (третя) формат на зона	Конструкція у вигляді: - окремих об'ємно-	Включає території міста Києва, які не увійшли до 0, 1, 2 форматних зон

просторових літер,
цифр та
зображувальних
елементів
торговельних
марок, об'ємно-
просторових літер
та цифр
комерційного
(фірмового)
найменування без
суцільної основи.
Площа поверхні
всіх елементів та
складових вивіски,
не більше ніж 2
кв. м;
- окремих об'ємно-
просторових літер,
цифр та
зображувальних
елементів
торговельних
марок, об'ємно-
просторових літер
та цифр
комерційного
(фірмового)
найменування на
загальній пласкій
суцільній основі.
Площа поверхні

всіх елементів та складових вивіски, не більше ніж 3 кв. м;

- суцільного стенду, лайтбоксу (конструкції, що складається з коробка та просвічуваної лицевої поверхні, на яку різними засобами наносять візуальну інформацію (друк, аплікація, об'ємні елементи тощо). Площа поверхні всіх елементів та складових вивіски, не більше ніж 3 кв. м;

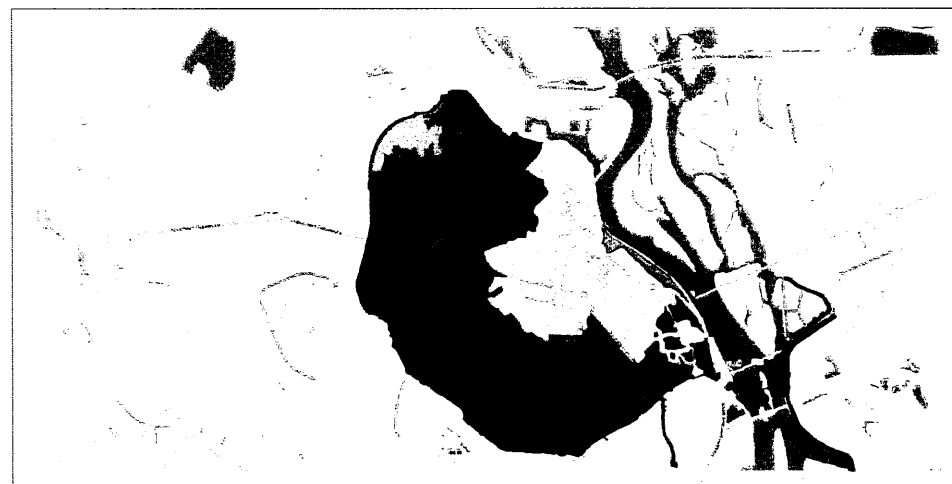
- кронштейну, площею не більше ніж 1 кв. м;

- таблички, площею не більше ніж 0,3 кв. м;

- маркізи.

Відсутня

**Зонування розміщення вивісок у місті Києві
(графічна частина)**



0 ЗОНА

1 ЗОНА



2 ЗОНА



3 ЗОНА

Начальник

Управління з питань реклами

Оксана ПОЛШЦУК

Повідомлення про оприлюднення
проекту рішення Київської міської ради «Про внесення змін до Порядку
розміщення вивісок у місті Києві, затвердженого рішенням Київської міської
ради від 20 квітня 2017 року № 224/2446

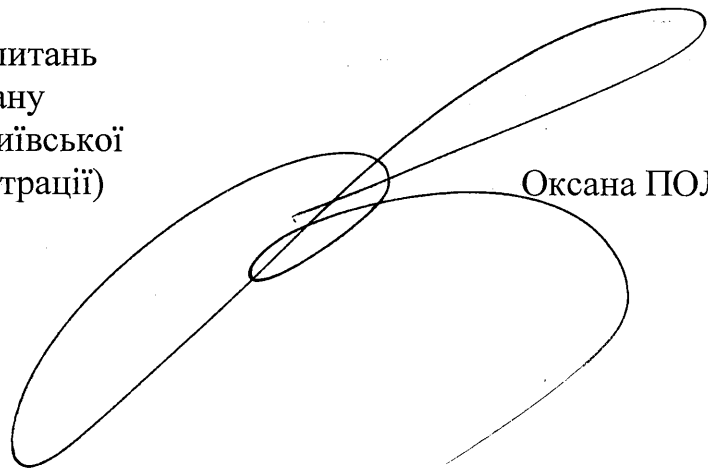
Відповідно до статей 9, 13 Закону України «Про засади державної регуляторної політики у сфері господарської діяльності» Управління з питань реклами виконавчого органу Київської міської ради (Київської міської державної адміністрації) повідомляє про оприлюднення в мережі Інтернет за адресою kyivcity.gov.ua (розділ: «Київ та міська влада», підрозділ: «Регуляторна діяльність» - «Проекти регуляторних актів») проекту рішення Київської міської ради «Про внесення змін до Порядку розміщення вивісок у місті Києві, затвердженого рішенням Київської міської ради від 20 квітня 2017 року № 224/2446 (далі – Проект) з метою одержання зауважень і пропозицій від фізичних і юридичних осіб, їх об'єднань.

Головним розробником Проекту регуляторного акта є Управління з питань реклами виконавчого органу Київської міської ради (Київської міської державної адміністрації).

Проектом передбачається удосконалити регулювання правовідносин у сфері розміщення вивісок у місті Києві шляхом встановлення чітких вимог до розміщення, розміру, матеріалів, техніки та стилістики, освітлення та інформаційного наповнення вивісок, уніфікації типів, уточнення назв вулиць і меж зонування розміщення, що сприятиме збереженню автентичності історичного середовища та привабливості міста Києва, як столиці України.

Зауваження та пропозиції до проекту приймаються протягом 1 (одного) місяця з дати оприлюднення у письмовому вигляді за адресою: 04070, м. Київ, Боричів узвіз, 8, тел.: (044) 481-47-21, або в електронному вигляді на електронну пошту: reklama.kyiv@kmda.gov.ua.

Начальник Управління з питань
реклами виконавчого органу
Київської міської ради (Київської
міської державної адміністрації)



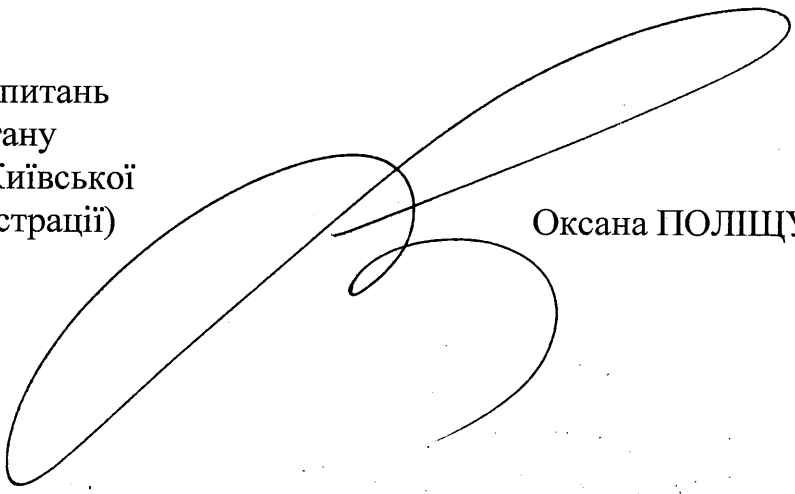
Оксана ПОЛЩУК

Повідомлення про оприлюднення доопрацьованого
проекту рішення Київської міської ради «Про внесення змін до Порядку
розміщення вивісок у місті Києві, затвердженого рішенням Київської міської
ради від 20 квітня 2017 року № 224/2446

Для інформування громадськості

Оприлюднюємо для ознайомлення доопрацьовану редакцію проекту рішення
Київської міської ради «Про внесення змін до Порядку розміщення вивісок у
місті Києві, затвердженого рішенням Київської міської ради від 20 квітня 2017
року № 224/2446».

Начальник Управління з питань
реклами виконавчого органу
Київської міської ради (Київської
міської державної адміністрації)



Оксана ПОЛЩУК

АНАЛІЗ РЕГУЛЯТОРНОГО ВПЛИВУ

проекту рішення Київської міської ради «Про внесення змін до Порядку розміщення вивісок у місті Києві, затвердженого рішенням Київської міської ради від 20 квітня 2017 року № 224/2446»

I. Визначення проблеми

20 квітня 2017 року Київською міською радою прийнято рішення №224/2446 «Про затвердження Порядку розміщення вивісок у місті Києві».

Частиною 6 статті 9 Закону України «Про рекламу» встановлено, що вивіска чи табличка з інформацією про зареєстроване найменування особи, знаки для товарів і послуг, що належать цій особі, вид її діяльності (якщо це не впливає із зареєстрованого найменування особи), час роботи, що розміщена на внутрішній поверхні власного чи наданого у користування особі приміщення, на зовнішній поверхні будинку чи споруди не вище першого поверху або на поверсі, де знаходиться власне чи надане у користування особі приміщення, біля входу в таке приміщення, не вважається рекламою.

Відповідно до пункту 2 Типових правил розміщення зовнішньої реклами, затверджених постановою Кабінету Міністрів України від 29.12.2003 № 2067, вивіска чи табличка - елемент на будинку, будівлі або споруді з інформацією про зареєстроване найменування особи, знаки для товарів і послуг, що належать такій особі, вид її діяльності (якщо це не впливає із зареєстрованого найменування особи), час роботи, що розміщений на зовнішній поверхні будинку, будівлі або споруди не вище першого поверху або на поверсі, де розташовується власне чи надане у користування особі приміщення (крім, випадків, коли суб'єкту господарювання належить на праві власності або користування вся будівля або споруда), біля входу у таке приміщення, який не є рекламою.

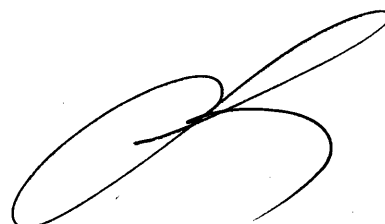
Проект рішення підготовлено у зв'язку з необхідністю усунення недоліків чинного Порядку розміщення вивісок у місті Києві, затвердженого рішенням Київської міської ради від 20 квітня 2017 року № 224/2446, які виявились у ході його практичного застосування. Зокрема, можливо виокремити наступні проблеми:

- необхідність вдосконалення ефективності заходів щодо утримання фасадів будинків, будівель, споруд а також використання майна територіальної громади міста Києва в ході розміщення на таких об'єктах вивісок;

- необхідність вдосконалення заходів, які вживаються для збереження естетичного вигляду міста Києва;

- відсутність інших регуляторних актів у даній сфері, за допомогою яких можливо розв'язати окреслені вище проблеми.

Реалізація проекту регуляторного акта вплине на:



Групи (підгрупи)	Так	Ні
Громадяни		+
Держава	+	
Суб'єкти господарювання, у тому числі суб'єкти малого підприємництва	+	

Зазначені проблеми не можуть бути розв'язані за допомогою ринкових механізмів, оскільки питання, що порушуються у них, не стосуються механізмів стихійного регулювання ціни, темпів і пропорцій суспільного виробництва.

Запропоноване регулювання покликане вирішити зазначені проблеми, вдосконаливши відносини, пов'язані з розміщенням вивісок у місті Києві.

II. Цілі державного регулювання

Основною ціллю проєкту регуляторного акта є необхідність усунення недоліків чинного Порядку розміщення вивісок у місті Києві, затвердженого рішенням Київської міської ради від 20 квітня 2017 року № 224/2446, які виявились у ході його практичного застосування та удосконалення регулювання праввідносин у сфері розміщення вивісок у місті Києві шляхом внесення змін чинного Порядку розміщення вивісок у місті Києві, затвердженого рішенням Київської міської ради від 20 квітня 2017 року № 224/2446, а саме:

- встановлення чітких вимог до розміщення вивіски;
- впровадження чіткого формулювання визначень та термінів;
- встановлення чітких вимог до розміру, матеріалів, техніки та стилістики вивісок, до їх освітлення, інформаційного наповнення;
- уніфікація типів вивісок;
- уточнення підстав та місць де розміщення вивісок не допускається;
- уточнення назв вулиць і меж зонування розміщення вивісок у місті Києві.

III. Визначення та оцінка альтернативних способів досягнення цілей

1. Визначення альтернативних способів

Вид альтернативи	Опис альтернативи
Альтернатива 1:	Збереження чинної редакції Порядку розміщення вивісок у місті Києві, затвердженого рішенням Київської міської ради від 20 квітня 2017 року № 224/2446
Альтернатива 2:	Прийняття проекту рішення Київської міської ради «Про внесення змін до Порядку розміщення вивісок у місті Києві, затвердженого рішенням Київської міської ради від 20 квітня 2017 року № 224/2446»

2. Оцінка вибраних альтернативних способів досягнення цілей

Оцінка впливу на сферу інтересів держави.

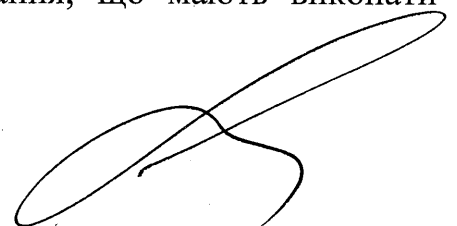
Вид альтернативи	Вигоди	Витрати
Альтернатива 1	Сталість нормотворчої діяльності	262,6 тис. грн
Альтернатива 2	Сприятиме поліпшенню зовнішнього вигляду міського середовища міста Києва, що позитивно впливатиме на позиції України у міжнародних рейтингах та обсяги інвестицій	262,6 тис. грн (відповідно до розрахунків М-тесту)

Оцінка впливу на сферу інтересів громадян не проводилась.

Оцінка впливу на сферу інтересів суб'єктів господарювання

Показник	Великі	Середні	Малі	Мікро	Разом
Кількість суб'єктів господарювання, що підпадають під дію регулювання, одиниць	4	381	2 001	7 635	10021
Питома вага групи у загальній кількості, відсотків	0,04	3,8	19,97	76,19	100

Орієнтовна кількість суб'єктів господарювання, що мають виконати вимоги регулювання, становитиме 10021*.

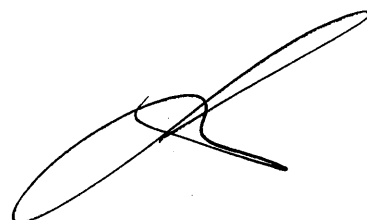


*Статистична інформація Управління з питань реклами станом на 01.05.2023.

Вид альтернативи	Вигоди	Витрати
Альтернатива 1	Відсутність необхідності ознайомлення зі змінами нормативно-правового акта та внесення відповідних коректив у діяльність	Суб'єкти господарювання – 7 481,8 тис. грн. (сумарно малого, середнього і великого підприємництва)
Альтернатива 2	Сприятиме захисту майнових інтересів фізичних і юридичних осіб, удосконаленню опису та регулювання процедур розміщення вивісок, збільшенню кількості суб'єктів господарювання, що провадять діяльність у сфері розміщення вивісок	Суб'єкти господарювання – 8 637,08 тис. грн. (сумарно малого, середнього і великого підприємництва)

**Витрати
на одного суб'єкта господарювання великого і середнього підприємництва, які виникають внаслідок дії регуляторного акта –**

Кількість суб'єктів господарювання, на яких поширюється регулювання: 385 (одиниць), з них середнього 381 (одиниць), великого 4 (одиниці):



н/п	Витрати	За перший рік	За п'ять років
1	Витрати на придбання основних фондів, обладнання та приладів, сервісне обслуговування, навчання / підвищення кваліфікації персоналу тощо, гривень	0,00 грн.	0,00 грн.
2	Податки та збори (зміна розміру податків/зборів, виникнення необхідності у сплаті податків/зборів), гривень	0,00 грн.	0,00 грн.
3	Витрати, пов'язані із веденням обліку, підготовкою та поданням звітності державним органам, гривень	0,00 грн.	0,00 грн.
4	Витрати, пов'язані з адмініструванням заходів державного нагляду (контролю) (перевірок, штрафних санкцій, виконання рішень/приписів тощо), гривень	0,00 грн.	0,00 грн.
5	Витрати на отримання адміністративних послуг (дозволів, ліцензій, сертифікатів, атестатів, погоджень, висновків, проведення незалежних/обов'язкових експертиз, сертифікації, атестації тощо) та інших послуг (проведення наукових, інших експертиз, страхування тощо), гривень	$1B \text{ (кількість } B \text{ на 1 суб'єкта підприємницької діяльності в 2023 році)} \times X \text{ 8 год. (час, який витрачається суб'єктами на подання документів } X \text{ 108,99 грн. (вартість 1 часу роботи виходячи з середньомісячної заробітної плати)1} \times 2 \text{ процедури} \\ = 1 \text{ 743,84 грн.}$	$1B \text{ (кількість } B \text{ на 1 суб'єкта підприємницької діяльності за 5 років)} \times X \text{ 8 год. (час, який витрачається суб'єктами на подання документів } X \text{ 108,99 грн. (вартість 1 часу роботи виходячи з середньомісячної заробітної плати)1} \times 2 \text{ процедури} = \\ 1 \text{ 743,84 грн.}$
6	Витрати на оборотні активи (матеріали, канцелярські товари тощо), гривень	0,00 грн.	0,00 грн.

7	Витрати, пов'язані із наймом додаткового персоналу, гривень	0,00 грн.	0,00 грн.
8	Інше		
8.1.	Процедури отримання первинної інформації про вимоги регулювання Формула: витрати часу на отримання інформації про регулювання X вартість часу суб'єкта господарювання великого і середнього підприємництва (заробітна плата) X оціночна кількість актів	1 год. (час, який витрачається суб'єктами на пошук акту в мережі Інтернет; за результатами консультацій) X 108,99 грн. (вартість 1 часу роботи виходячи з середньомісячної заробітної плати) X 1 акт (кількість нормативно-правових актів, з якими необхідно ознайомитись) = 108,99 грн.	108,99 грн. (витрати на пошук акту в мережі Інтернет у перший рік) + 0,00 грн. (витрати на пошук акту в мережі Інтернет у наступний рік) X 4 роки = 108,99 грн.
8.2	Процедури організації виконання вимог регулювання. Кількість процедур = 2 Формула: витрати часу на розроблення та впровадження внутрішніх для суб'єкта господарювання великого і середнього підприємництва процедур на впровадження вимог регулювання X вартість часу суб'єкта малого підприємництва (заробітна плата) X оціночна кількість внутрішніх процедур), гривень	6 год. (час, який витрачається суб'єктами на розроблення та впровадження внутрішніх процедур (за результатами консультацій)) X 108,99 грн. (вартість 1 часу роботи виходячи з середньомісячної заробітної плати) X 2 процедури = 1 307,88 грн.	1 307,88 грн. + 0,00 (витрати на розроблення та впровадження внутрішніх процедур) X 4 роки = 1 307,88 грн.
9	РАЗОМ (сума рядків: 1 + 2 + 3 + 4 + 5 + 6 + 7 + 8), гривень		

10	Кількість суб'єктів господарювання великого та середнього підприємництва, на яких буде поширено регулювання, одиниць	385	385
11	Сумарні витрати суб'єктів господарювання великого та середнього підприємництва, на виконання регулювання (вартість регулювання) (рядок 9 x рядок 10), гривень	1 216 873,35	1 216 873,35

¹. У розрахунку вартості 1 години роботи використано розмір середньомісячної заробітної плати у місті Києві за квітень 2023 року (17 438,00 грн.). Джерело отримання інформації: Work.ua

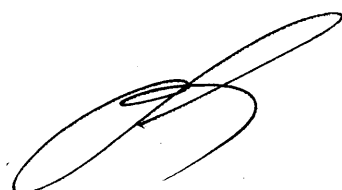
Сумарні витрати за альтернативами	Сума витрат, тис. гривень
Альтернатива 1. Збереження чинного регулювання (Сумарні витрати для суб'єктів господарювання великого і середнього підприємництва згідно з додатком 2 до Методики проведення аналізу впливу регуляторного акта (рядок 11 таблиці «Витрати на одного суб'єкта господарювання великого і середнього підприємництва, які виникають внаслідок дії регуляторного акта»))	1 216,9
Альтернатива 2. Обраний спосіб (Сумарні витрати для суб'єктів господарювання великого і середнього підприємництва згідно з додатком 2 до Методики проведення аналізу впливу регуляторного акта (рядок 11 таблиці «Витрати на одного суб'єкта господарювання великого і середнього підприємництва, які виникають внаслідок дії регуляторного акта»))	1 216,9

IV. Вибір найбільш оптимального альтернативного способу досягнення цілей

Рейтинг результативності (досягнення цілей під час вирішення проблеми)	Бал результативності (за чотирибальною системою оцінки)	Коментарі щодо присвоєння відповідного бала
Альтернатива 1	1	Цілі не можуть бути досягнуті, проблема продовжує існувати
Альтернатива 2	4	Прийняття проекту регуляторного акта сприятиме вирішенню проблем, що існує сьогодні та забезпечить вдосконалення процедури розміщення вивісок, сприятиме збереженню автентичності історичного середовища та привабливості міста Києва, як столиці України

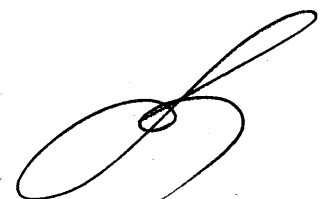


Рейтинг результативності	Вигоди (підсумок)	Витрати (підсумок)	Обґрунтування відповідного місця альтернативи у рейтингу
Альтернатива 1	Для держави – сталість нормотворчої діяльності	Для держави – 262,6 тис. грн	Зазначений спосіб не сприяє вирішенню проблеми, що існує сьогодні щодо збереження автентичності історичного середовища та привабливості міста Києва, уніфікації процедури розміщення вивісок
	Суб'єкти господарювання – сприятиме поліпшенню зовнішнього вигляду міського середовища міста Києва, що позитивно впливатиме на позиції України у міжнародних рейтингах та обсяги інвестицій	Суб'єкти господарювання – 7 481,8 тис. грн (сумарно малого, середнього і великого підприємництва)	
Альтернатива 2	Для держави – запропоноване регулювання покликане вирішити окреслені проблеми, вдосконаливши відносини, пов'язані з розміщенням вивісок у місті Києві	Для держави – 262,6 тис. грн	Залишення ситуації, яка існує на сьогодні є неможливою



	<p>Суб'єкти господарювання – сприятиме захисту майнових інтересів фізичних і юридичних осіб, удосконаленню опису та регулювання процедур розміщення вивісок, збільшенню кількості суб'єктів господарювання, що провадять діяльність у сфері розміщення вивісок</p>	<p>Суб'єкти господарювання – 8 637,08 тис. грн (сумарно малою, середнього і великого підприємництва)</p>	
--	--	--	--

Рейтинг	Аргументи щодо переваги обраної альтернативи/причини відмови від альтернативи	Оцінка ризику зовнішніх чинників на дію запропонованого регуляторного акта
Альтернатива 1	<p>Причина відмови – проблема продовжує існувати, і не може бути розв'язана, оскільки збереження чинного регулювання не дає змоги досягнути цілей державного регулювання, визначених в розділі 2 цього аналізу регуляторного впливу</p>	Відсутні
Альтернатива 2	<p>Причини для відмови відсутні. Обрана альтернатива є найбільш раціональним варіантом врахування інтересів всіх основних груп, на яких проблема справляє вплив</p>	<p>У разі зміни зовнішніх факторів, регуляторний акт може бути переглянутий</p>



V. Механізми та заходи, які забезпечать розв'язання визначеної проблеми

Удосконалення регулювання правовідносин у сфері розміщення вивісок у місті Києві шляхом встановлення чітких вимог до розміщення вивіски; впровадження чіткого формулювання визначень та термінів; встановлення чітких вимог до розміру, матеріалів, техніки та стилістики вивісок, до їх освітлення, інформаційного наповнення; уніфікація типів вивісок; уточнення підстав та місць де розміщення вивісок не допускається; уточнення назв вулиць і меж зонування розміщення вивісок сприятиме вирішенню проблеми зі збереження автентичності історичного середовища та туристичної привабливості міста Києва, як столиці України.

Для впровадження цього регуляторного акта Київській міській раді необхідно прийняти відповідне рішення щодо внесення змін до Порядку розміщення вивісок у місті Києві, затвердженого рішенням Київської міської ради від 20 квітня 2017 року № 224/2446, оприлюднити його у встановленому порядку та забезпечити його виконання.

VI. Оцінка виконання вимог регуляторного акта залежно від ресурсів, якими розпоряджаються органи виконавчої влади чи органи місцевого самоврядування, фізичні та юридичні особи, які повинні проваджувати або виконувати ці вимоги

Питома вага суб'єктів малого підприємництва (малих та мікропідприємств разом) у загальній кількості суб'єктів господарювання, на яких поширюється регулювання, перевищує 10. відсотків, тому проведено розрахунок витрат на запровадження державного регулювання для суб'єктів малого підприємництва згідно з додатком 4 до Методики проведення аналізу впливу регуляторного акта (Тест малого підприємництва).

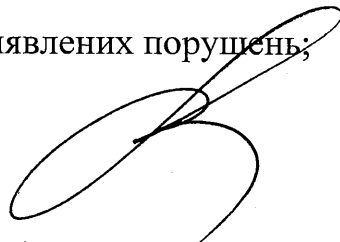
VII. Обґрунтування запропонованого строку дії регуляторного акта

Строк дії регуляторного акта не обмежується у часі, що дасть можливість досягти цілей державного регулювання. Проект регуляторного акта набирає чинності з дня його оприлюднення.

VIII. Визначення показників результативності дії регуляторного акта

Результативність акта можна оцінити за такими показниками:

- кількість поданих повідомлень про розміщення вивіски;
- кількість прийнятих рішень про відповідність \ не відповідність розміщення вивіски вимогам Порядку;
- кількість направлених вимог про усунення виявлених порушень;



- кількість прийнятих рішень про демонтаж вивісок.

IX. Визначення заходів, за допомогою яких здійснюватиметься відстеження результативності дії регуляторного акта

Базове відстеження результативності регуляторного акта буде проведено до набрання чинності цим регуляторним актом, але не пізніше дня, з якого починається проведення повторного відстеження результативності цього акта.

Повторне відстеження результативності регуляторного акта проводитиметься через рік після набрання чинності регуляторним актом.

Періодичне відстеження результативності регуляторного акта буде проводитись один раз на три роки після проведення заходів повторного відстеження регуляторного акта.

Для проведення відстеження результативності дії регуляторного акта буде застосовано статистичний метод.

Відстеження результативності дії регуляторного акта буде проводитися за допомогою заходів, спрямованих на оцінку стану впровадження регуляторного акта та визначення ефективності та доцільності впровадженого регулювання шляхом аналізу статистичних показників.

**Начальник
Управління з питань реклами**



Оксана ПОЛІЩУК

Додаток до
Аналізу регуляторного впливу
до проекту рішення Київської міської
ради «Про внесення змін до Порядку
розміщення вивісок у місті Києві,
затвердженого рішенням Київської
міської ради від 20 квітня 2017 року
№ 224/2446

Т Е С Т
малого підприємництва (М-Тест)

1. Консультації з представниками мікро- та малого підприємництва щодо оцінки впливу регулювання – змін до Порядку розміщення вивісок у місті Києві

Консультації щодо визначення впливу запропонованого регулювання на суб'єктів малого підприємництва та визначення детального переліку процедур, виконання яких необхідно для здійснення регулювання, проведено розробником у квітні 2023 року

№	Вид консультації	Кількість осіб	Основні результати консультацій (опис)
1.	ТОВ «ВАЙН ХАНТЕРС» Маркетолог Смачно К. С. Робочі зустрічі, телефонні консультації, відкриті джерела в інтернет- мережі	1	В цілому регулювання сприймається. Отримано інформацію, що одному суб'єкту малого підприємництва необхідно буде: Часові витрати: Витрати часу на отримання первинної інформації про вимоги регулювання складатимуть – 1,17 год. на одного суб'єкта. Витрати часу на процедури організації виконання вимог регулювання складатимуть – 11,35 год. Середня кількість процедур – 6.
2.	ТОВ «НОВУС УКРАЇНА» Менеджер департаменту маркетингу Туровець І.П.	1	В цілому регулювання сприймається. Отримано інформацію, що одному суб'єкту малого підприємництва необхідно буде: Часові витрати: Витрати часу на отримання первинної інформації про вимоги регулювання

	Робочі зустрічі, телефонні консультації, відкриті джерела в інтернет-мережі		складатимуть – 1 год. на одного суб'єкта. Витрати часу на процедури організації виконання вимог регулювання складатимуть – 2 год. Середня кількість процедур – 2.
3.	ФОП Єзерська Ніна Борисівна Робочі зустрічі, телефонні консультації, відкриті джерела в інтернет-мережі	1	В цілому регулювання сприймається. Отримано інформацію, що одному суб'єкту малого підприємства необхідно буде: Часові витрати: Витрати часу на отримання первинної інформації про вимоги регулювання складатимуть – 1 год. на одного суб'єкта. Витрати часу на процедури організації виконання вимог регулювання складатимуть – 2 год. Середня кількість процедур – 2.

2. Вимірювання впливу регулювання на суб'єктів малого підприємства (мікро- та малі):

кількість суб'єктів господарювання, на яких поширюється регулювання: **9 636** (одиниць), з них малого підприємства – 2 001 (одиниць) та мікропідприємства – 7 635 (одиниць);

питома вага суб'єктів малого підприємства у загальній кількості суб'єктів господарювання, на яких проблема справляє вплив **96,16 %**.

3. Розрахунок витрат суб'єктів малого підприємства на виконання вимог регулювання

№ з/п	Найменування оцінки	У перший рік (стартовий рік впровадження регулювання)	Періодичні (за наступний рік)	Витрати за п'ять років
Оцінка «прямих» витрат суб'єктів малого підприємства на виконання регулювання				
1	Придбання необхідного обладнання (пристроїв, машин, механізмів) <i>Формула:</i> <i>кількість необхідних одиниць обладнання X вартість одиниці</i>	0,00 (витрати відсутні)	0,00 грн. (витрати відсутні)	0,00 (витрати відсутні)

2	<p>Процедури перевірки та/або постановки на відповідний облік у визначеному органі державної влади чи місцевого самоврядування</p> <p>Кількість процедур = 2</p> <p>Формула: кількість необхідних одиниць обладнання X вартість погодження</p>	<p>1В (кількість В на 1 суб'єкта підприємницької діяльності в 2023 році) x X 8 год. (час, який витрачається суб'єктами на подання документів X 108,99 грн. (вартість 1 часу роботи виходячи з середньомісячної заробітної плати)² X 2 процедури = 1 743,80 грн.</p>	<p>1В (кількість В на 1 суб'єкта підприємницької діяльності в 2024 році) x X 8 год. (час, який витрачається суб'єктами на подання документів X 108,99 грн. (вартість 1 часу роботи виходячи з середньомісячної заробітної плати)² X 2 процедури = 1 743,80 грн.</p>	<p>1В (кількість В на 1 суб'єкта підприємницької діяльності за 5 років) x X 8 год. (час, який витрачається суб'єктами на подання документів X 108,99 грн. (вартість 1 часу роботи виходячи з середньомісячної заробітної плати)² X 2 процедури = 1 743,80 грн.</p>
3	Процедури експлуатації обладнання (експлуатаційні витрати - витратні матеріали)	0,00 (витрати відсутні)	0,00 грн. (витрати відсутні)	0,00 (витрати відсутні)
4	Процедури обслуговування обладнання (технічне обслуговування)	0,00 (витрати відсутні)	0,00 грн. (витрати відсутні)	0,00 (витрати відсутні)
5	Інші процедури (уточнити):	0,00 (витрати відсутні)	0,00 грн. (витрати відсутні)	0,00 (витрати відсутні)
6	Разом, гривень Формула: (сума рядків 1 + 2 + 3 + 4 + 5)	1 743,80 грн.	1 743,80 грн.	1 743,80 грн.
7	Кількість суб'єктів господарювання, що повинні виконати вимоги регулювання, одиниць. (Інформація	2 100 (кількість суб'єктів господарювання, які повинні виконати вимоги регулювання у 2023 році)	4 530 (кількість суб'єктів господарювання, які повинні виконати вимоги регулювання у 2024 році)	9 636 (кількість, суб'єктів господарювання та малого підприємництва які містяться в базі даних виконавчого

	отримана з бази даних виконавчого органу Київської міської ради (КМДА)			органу Київської міської ради та відповідно розміщують вивіски у м. Києві на яких поширюється регулювання)
8	Сумарно, гривень Формула: відповідний стовпчик «разом» X кількість суб'єктів малого підприємництва, що повинні виконати вимоги регулювання (рядок 6 X рядок 7)	3 661 980,00 грн.	X	16 803 256,80 грн.
Оцінка вартості адміністративних процедур суб'єктів малого підприємництва щодо виконання регулювання та звітування				
9	Процедури отримання первинної інформації про вимоги регулювання Формула: витрати часу на отримання інформації про регулювання X вартість часу суб'єкта малого підприємництва (заробітна плата) X оціночна кількість актів	1,06 год. (час, який витрачається суб'єктами на пошук акту в мережі Інтернет; за результатами консультацій) ¹ * 108,99 грн. (вартість 1 часу роботи виходячи з середньомісячної заробітної плати) ² * 1 акт (кількість нормативно-правових актів, з якими необхідно ознайомитись) = 115,53 грн.	0,00 грн. (витрати відсутні) (припущено, що суб'єкт отримує первинну інформацію про вимоги регулювання у перший рік; за результатами консультацій)	115,53 грн. (витрати на пошук акту в мережі Інтернет у перший рік) + 0,00 грн. (витрати на пошук акту в мережі Інтернет у наступний рік) = 115,53 грн.

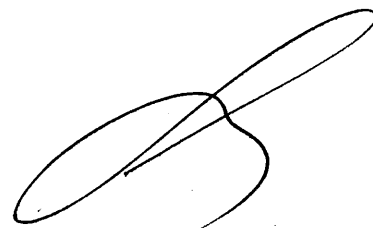
10	Процедури організації виконання вимог регулювання. Кількість процедур = 3 Формула: витрати часу на розроблення та впровадження внутрішніх процедур на впровадження вимог регулювання X вартість часу суб'єкта малого підприємництва (заробітна плата) X оціночна кількість внутрішніх процедур	5,12 год. (час, який витрачається суб'єктами на розроблення та впровадження внутрішніх процедур (за результатами консультацій)) ¹ * 108,99 грн. (вартість 1 часу роботи виходячи з середньомісячної заробітної плати) ² * 3 процедури = 1 674,09 грн.	0,00 (витрати відсутні)	1 674,09 грн. + 0,00 (витрати на розроблення та впровадження внутрішніх процедур) = 1 674,09 грн.
11	Процедури офіційного звітування	0,00 (витрати відсутні)	0,00 грн. (витрати відсутні)	0,00 (витрати відсутні)
12	Процедури щодо забезпечення процесу перевірок	0,00 (витрати відсутні)	0,00 грн. (витрати відсутні)	0,00 (витрати відсутні)
13	Інші процедури	0,00 (витрати відсутні)	0,00 (витрати відсутні)	0,00 (витрати відсутні)
14	Разом, гривень Формула: (сума рядків 9 + 10 + 11 + 12 + 13.1)	1 789,62 грн.	0,00 (витрати відсутні)	1 789,62 грн.
15	Кількість суб'єктів малого підприємництва, що повинні виконати вимоги регулювання, одиниць. (Інформація отримана з бази	2 100 (кількість суб'єктів малого підприємництва, які повинні виконати вимоги регулювання у 2023 році)	4 530 (кількість суб'єктів малого підприємництва, які повинні виконати вимоги регулювання у 2024 році)	9 636 (кількість суб'єктів малого підприємництва, які є суб'єктами малого підприємництва та містяться в базі даних виконавчого органу

	даних виконавчого органу Київської міської ради (КМДА)).			Київської міської ради (КМДА) та відповідно розміщують вивіски у м. Києві на підставі рішень про відповідність вивісок вимогам розміщення та на яких поширюється регулювання)
16	Сумарно, гривень Формула: відповідний стовпчик "разом" X кількість суб'єктів малого підприємництва, що повинні виконати вимоги регулювання (рядок 14 X рядок 15)	3 758 202,00	X	17 244 778,32

Примітки:

1. Інформація про розмір часу, який витрачається суб'єктами на виконання процедури є оціночною, та отримана за результатами проведених консультацій (наведено у таблиці розділу 1)

2. У розрахунку вартості 1 години роботи використано розмір середньомісячної заробітної плати у місті Києві за квітень 2023 року (17 438,00 грн.). Джерело отримання інформації: Work.ua



Бюджетні витрати на адміністрування регулювання суб'єктів малого підприємництва

Розрахунок бюджетних витрат на адміністрування регулювання Управління з питань реклами виконавчого органу Київської міської ради (Київської міської державної адміністрації), Департаментом (Центром) надання адміністративних послуг виконавчого органу Київської міської ради (Київської міської державної адміністрації)

Процедура регулювання суб'єктів малого підприємництва (розрахунок на одного типового суб'єкта господарювання малого підприємництва - за потреби окремо для суб'єктів малого та мікропідприємництва)	Планові витрати часу на процедуру	Вартість часу співробітника органу державної влади відповідної категорії (заробітна плата)	Оцінка кількості процедур за рік, що припадають на одного суб'єкта	Оцінка кількості суб'єктів, що підпадають під дію процедури регулювання	Витрати на адміністрування регулювання* (за рік), гривень
1. Облік суб'єкта господарювання, що перебуває у сфері регулювання	0,25	108,99	1	9 636	262 557
2. Поточний контроль за суб'єктом господарювання, що перебуває у сфері регулювання, у тому числі:					
камеральні	0,1	108,99	1	9 636	105 023
виїзні	0,5	108,99	1	9 636	525 114
3. Підготовка, затвердження та опрацювання одного окремого акта про порушення вимог регулювання	0,25	108,99	1	9 636	262 557
4. Реалізація одного окремого рішення щодо порушення вимог регулювання	0,25	108,99	1	9 636	262 557
5. Оскарження одного окремого рішення суб'єктами господарювання	1	108,99	1	9 636	1 050 228

6. Підготовка звітності за результатами регулювання	0,05	108,99	1	9 636	52 511
7. Інші адміністративні процедури: опрацювання документів ЦНАПом	0,1	108,99	1	9 636	105 023
Разом за рік	X	X	X	X	2 625 570
Сумарно за п'ять років	X	X	X	X	13 127 850

Державне регулювання не передбачає утворення нового державного органу (або нового структурного підрозділу діючого органу).

4. Розрахунок сумарних витрат суб'єктів малого підприємництва, що виникають на виконання вимог регулювання

Порядковий номер	Показник	Перший рік регулювання (стартовий)	За п'ять років
1	Оцінка «прямих» витрат суб'єктів малого підприємництва на виконання регулювання, грн.	3 661 980	16 803 257
2	Оцінка вартості адміністративних процедур для суб'єктів малого підприємництва щодо виконання регулювання та звітування, грн.	3 758 202	17 244 778
3	Сумарні витрати малого підприємництва на виконання запланованого регулювання, грн.	7 420 182	34 048 035
4	Бюджетні витрати на адміністрування регулювання суб'єктів малого підприємництва, грн.	2 625 570	13 127 850
5	Сумарні витрати на виконання запланованого регулювання, грн.	10 045 752	47 175 885

5. Розроблення коригуючих (пом'якшувальних) заходів для малого підприємництва щодо запропонованого регулювання не передбачається.

Начальник
Управління з питань реклами

Оксана ПОЛІЩУК



**Заступник міського голови –
секретар Київської міської ради**

Окопному О. Ю.
Присяжнюку М. О.
Терентьеву М. О.
Ємцю Л. О.
Положишник В. О.

Прошу розглянути проект рішення від 22.08.2023
№ 08/231-1013/ПР в установленому порядку.

Омельченко А. В.

Для контролю за проходженням та тиражування.

Юнаковій С. М.
Андронову В. Є. – до відома
Оленичу П. С. – до відома

Володимир БОНДАРЕНКО

“22” серпня 2023 року
№ 08/231-1013/ПР

08/231-1013/ГП

22.08.2023



УКРАЇНА

ВИКОНАВЧИЙ ОРГАН КИЇВСЬКОЇ МІСЬКОЇ РАДИ
(КИЇВСЬКА МІСЬКА ДЕРЖАВНА АДМІНІСТРАЦІЯ)

УПРАВЛІННЯ З ПИТАНЬ РЕКЛАМИ

вул. Хрещатик, 36, м. Київ, 01044 тел. (044) 481 47 18 E-mail: reklama.kyiv@kmda.gov.ua
Контактний центр міста Києва (044) 15 51 Код ЄДРПОУ 41348526

17.08.2023 № 076-2092

Київська міська рада

Управління з питань реклами виконавчого органу Київської міської ради (Київської міської державної адміністрації) відповідно до статей 26, 29 Регламенту Київської міської ради, затвердженого рішенням Київської міської ради від 04 листопада 2021 року № 3135/3176, направляє проект рішення Київської міської ради «Про внесення змін до Порядку розміщення вивісок у місті Києві, затвердженого рішенням Київської міської ради від 20 квітня 2017 року N 224/2446.

Інформуємо, що відповідно до статті 35 Закону України «Про засади державної регуляторної політики у сфері господарської діяльності» та з метою одержання зауважень і пропозицій проект оприлюднено на Єдиному веб-порталі територіальної громади міста Києва.

За результатом опрацювання у встановленому законодавством порядку наданих зауважень і пропозицій до Проекту шляхом мінімізації негативних наслідків їх неврахування, всі конструктивні та актуальні пропозиції враховано, доопрацьований проект оприлюднено на Єдиному веб-порталі територіальної громади міста Києва для інформування громадськості.

Пропозиції та зауваження, що могли б призвести до необґрунтованого обмеження свободи підприємницької діяльності та конкуренції, й унеможливити ефективне нормативно-правове регулювання розміщення вивісок у місті Києві (обмеження переліку дозволеної інформації на вивісках, доповнень технічних вимог і характеристик до конструкцій, додаткових вимог до документів, які необхідно подати разом з повідомленням про розміщення вивіски), пропозиції, що не стосувались предмету регулювання, визначеного Проектом відхилені з обґрунтуванням причин неврахування.

Відповідальним за представлення та супроводження документів проекту рішення на всіх стадіях є начальник Управління з питань реклами виконавчого органу Київської міської ради (Київської міської державної адміністрації) Поліщук Оксана Миколаївна (тел. 481 47 21).

Текст проекту в паперовому вигляді відповідає тексту проекту в електронному вигляді на USB-носії.

Додатки:

1. Проект рішення з додатками на 35 арк.
2. Пояснювальна записка на 3 арк.
3. Порівняльна таблиця на 39 арк.
4. Повідомлення про оприлюднення проекту рішення на 1 арк.
5. Повідомлення про оприлюднення доопрацьованого проекту рішення на 1 арк.
6. Аналіз регуляторного впливу на 12 арк.
7. Тест малого підприємництва (М-тест) на 8 арк.
8. Електронна версія зазначеного.

Начальник

Оксана ПОЛІЩУК

