

08/231-745/1P
14.03.2017



КИЇВСЬКА МІСЬКА РАДА

IV СЕСІЯ VIII СКЛИКАННЯ

РІШЕННЯ

№ _____

Проект

Про надання дозволу на знесення та списання основних засобів, які належать до комунальної власності територіальної громади міста Києва

Відповідно до частини п'ятої статті 60 Закону України «Про місцеве самоврядування в Україні», рішення Київської міської ради від 19 липня 2005 року № 816/3391 «Про затвердження Порядку списання основних засобів з балансів підприємств, установ та організацій комунальної власності територіальної громади міста Києва», враховуючи листи ритуальної служби спеціалізованого комунального підприємства «Спеціалізований комбінат підприємств комунально-побутового обслуговування» від 14 квітня 2016 року № 488, від 16 серпня 2016 року № 1788 та від 08 листопада 2016 року № 2161, листи Департаменту житлово-комунальної інфраструктури виконавчого органу Київської міської ради (Київської міської державної адміністрації) від 29 червня 2016 року № 058/7/2-6285 та від 27 жовтня 2016 року № 058/7/2-10316, Київська міська рада

ВИРІШИЛА:

1. Дозволити ритуальній службі спеціалізованому комунальному підприємству «Спеціалізований комбінат підприємств комунально-побутового обслуговування» виконавчого органу Київради (Київської міської державної адміністрації) знести основні засоби, які належать до комунальної власності територіальної громади міста Києва, згідно з додатком.

2. Ритуальній службі спеціалізованому комунальному підприємству «Спеціалізований комбінат підприємств комунально-побутового обслуговування» виконавчого органу Київради (Київської міської державної адміністрації) списати в установленому порядку основні засоби, зазначені у додатку до рішення, після виконання пункту 1 цього рішення.

3. Контроль за виконанням цього рішення покласти на постійну комісію Київської міської ради з питань власності.

Київський міський голова

В. Кличко

Подання:

Заступник голови Київської міської державної адміністрації

М. Поворозник

В.о. Директор Департаменту комунальної власності м. Києва

О.В. Шмидт
А. Гудзь

Начальник юридичного управління

В. Комарницький

Погоджено:

Перший заступник голови Київської міської державної адміністрації

Г. Пліс

Постійна комісія Київради з питань власності:

Голова

Л. Антоненко

Секретар

С. Артеменко

Постійна комісія Київради з питань бюджету та соціально-економічного розвитку:

Голова

А. Странніков

Секретар

Г. Ясинський

Начальник Управління правового забезпечення діяльності Київської міської ради

В. Слончак

Керівник апарату

В. Бондаренко

Заступник керівника апарату - начальник юридичного управління

Л. Верес

Додаток
до рішення Київської міської ради
№ _____

Основні засоби, які належать до комунальної власності територіальної громади міста Києва, дозвіл на знесення та списання яких надається ритуальній службі спеціалізованому комунальному підприємству «Спеціалізований комбінат підприємств комунально-побутового обслуговування» виконавчого органу Київради (Київської міської державної адміністрації)

№ п/п	Найменування об'єкта	Адреса	Рік введення в експлуатацію	Площа, кв.м	Інвентарний номер	Балансова вартість, грн		Підстава для списання
						Первісна	Залишкова	
1.	Спільна вбиральня	с. Віта-Поштова Києво-Святошинський район (Південне кладовище)	1992	105,0	11006	18410,10	5803,61	акт на списання основних засобів від 31.07.2016 № 1
2.	Вбиральня	вул. Байкова, 6 (Байкове кладовище)	2000	50,0	16226	3276,15	1144,57	акт на списання основних засобів від 28.10.2016 № 6

Київський міський голова

В. Кличко

ПОЯСНЮВАЛЬНА ЗАПИСКА

до проекту рішення Київської міської ради «Про надання дозволу на знесення та списання основних засобів, які належать до комунальної власності територіальної громади міста Києва»

1. Обґрунтування необхідності прийняття рішення.

До Департаменту комунальної власності м. Києва надійшло звернення ритуальної служби спеціалізованого комунального підприємства «Спеціалізований комбінат підприємств комунально-побутового обслуговування» (листи 14.04.2016 № 488, від 16.08.2016 № 1788 та від 08.11.2016 № 2161) щодо надання дозволу на списання з балансу підприємства вбиральні на Південному кладовищі в с. Віта-Поштова Києво-Святошинського району, яка в результаті фізичного зносу зазнала пошкодження конструктивних елементів, загальний технічний стан будівлі визначається як аварійний та подальша експлуатація неможлива, що підтверджено звітом про проведення інженерно-технічного дослідження будівлі громадського туалету на території Південного кладовища, виконаним ТОВ «Алькон», та вбиральні на вул. Байкова, 6 (Байкове кладовище), у зв'язку з незадовільним станом та будівництвом нових туалетів на вказаних кладовищах. Згода Департаменту житлово-комунальної інфраструктури, якому підпорядковується зазначене підприємство, надана листами від 29.06.2016 № 058/7/2-6285 та від 27.10.2016 № 058/7/2-10316.

Згідно з розподілом асигнувань на фінансування капітальних вкладень на 2016 рік, включеного до Програми економічного і соціального розвитку м. Києва на 2016 рік, яка затверджена рішенням Київської міської ради від 22.12.2015 №60/60, із спеціального фонду міського бюджету виділяється 852,7 тис. грн на будівництво громадського туалету на Південному кладовищі, с. Віта-Поштова Києво-Святошинського району та 65,0 тис. грн на проектні роботи з будівництва туалету на Байковому кладовищі.

Керуючись рішенням Київської міської ради від 19.07.2005 № 816/3391 «Про затвердження Порядку списання основних засобів з балансів підприємств, установ та організацій комунальної власності територіальної громади міста Києва», Департаментом комунальної власності м. Києва виконавчого органу Київської міської ради (Київської міської державної адміністрації) підготовлено зазначений проект рішення Київської міської ради.

2. Мета та завдання прийняття рішення.

Метою прийняття даного проекту рішення є знесення та списання будівель, що належать до комунальної власності територіальної громади міста Києва, та які непридатні до подальшого використання і втратили критерій визнання активом.

3. Загальна характеристика та основні положення проекту рішення.

Проект рішення Київської міської ради передбачає надання дозволу ритуальній службі спеціалізованому комунальному підприємству «Спеціалізований комбінат підприємств комунально-побутового обслуговування» на знесення та списання в установленому порядку основних засобів, які належать до комунальної власності територіальної громади міста Києва.

4. Стан нормативно-правової бази у даній сфері правового регулювання.

Правові відносини, що регулюють вказані в проекті рішення питання, відповідають Закону України «Про місцеве самоврядування в Україні» та рішенню Київської міської ради від 19.07.2005 № 816/3391 «Про затвердження Порядку списання основних засобів з балансів підприємств, установ та організацій комунальної власності територіальної громади міста Києва».

5. Фінансово-економічне обґрунтування.

Реалізація даного проекту рішення не потребує матеріальних витрат з боку місцевого бюджету.

6. Прогноз соціально-економічних та інших наслідків прийняття рішення.

Реалізація зазначеного рішення Київської міської ради в кінцевому результаті надасть можливість упорядкувати облік основних засобів, які обліковуються на балансі ритуальної служби спеціалізованого комунального підприємства «Спеціалізований комбінат підприємств комунально-побутового обслуговування».

Доповідач на пленарному засіданні сесії Київської міської ради: директор Департаменту комунальної власності м. Києва Гудзь А.А.

Во. Директор Департаменту
комунальної власності м. Києва



Д.В. Олександр
А. Гудзь





КИЇВСЬКА МІСЬКА ДЕРЖАВНА АДМІНІСТРАЦІЯ
РИТУАЛЬНА СЛУЖБА
СПЕЦІАЛІЗОВАНЕ КОМУНАЛЬНЕ ПІДПРИЄМСТВО
„СПЕЦІАЛІЗОВАНИЙ КОМБІНАТ ПІДПРИЄМСТВ
КОМУНАЛЬНО-ПОБУТОВОГО ОБСЛУГОВУВАННЯ”

вул. Бульварно-Кудрявська, 47/14, м. Київ, 01054, тел./факс (044) 482-16-62
E-mail: spec_skp@ukr.net, Код ЄДРПОУ 03358475

на № 08.11.16 від № 2161

Директору Департаменту
комунальної власності
м.Києва

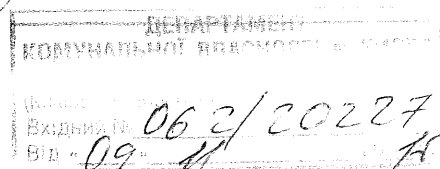
Ритуальна служба СКП «Спецкомбінат ПКПО» просить надати дозвіл на списання будівлі туалету в зв'язку з незадовільним станом будівлі туалету та Байковому кладовищі по вул.Байковій, 6 в м.Києві, чисельними скаргами громадян на непридатність її до нормальної експлуатації, а також в зв'язку з тим, що Програмою економічного та соціального розвитку м.Києва на 2016 рік передбачено кошти на поректування нового туалету (інвентарний номер 16226, залишкова вартість станом на 01.11.2016 – 1144,57 грн.). Знесення зазначеного об'єкту дозволить розширити заплановану ділянку забудови та побудувати новий туалет, що буде відповідати сучасним вимогам, та уникнути обмеження габаритів будови та прилеглого благоустрою.

Додатки:

- акт про списання основних засобів за формою первинного обліку, затвердженою наказом Міністерства статистики України від 29.12.1995 №352 – на 1 арк.;
- акт обстеження технічного стану будови – на 1 арк.;
- згоду департаменту житлово-комунальної інфраструктури на знесення зазначеного об'єкта- на 1 арк.;
- інформацію щодо об'єкта за наданою формою – на 1 арк.;
- копія наказу про створення постійно діючої комісії з питань зарахування на баланс підприємства та списання основних засобів та інших необоротних матеріальних активів – на 1 арк.

Директор

О.О. Голуб



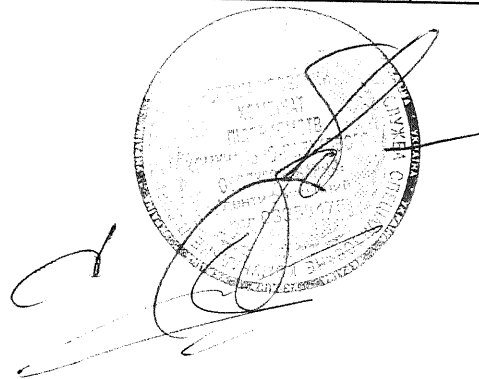
Додаток до листа Ритуальної служби СКП "СпецкомбінатПКПО" від
08.11.2016р. № 2169

Вбиральня, яка належить до комунальної власності територіальної громади міста Києва та обліковується на балансі ритуальної служби спеціалізованого комунального підприємства "Спеціалізований комбінат підприємств комунально-побутового обслуговування"

№ п/п	Найменування об'єкта	Адреса	Рік введення в експлуатацію	Площа, кв.м	Інвентарний номер	Балансова вартість			Шлях списання	Підстава для списання
						Первісна	Знос	Залишкова		
1.	Туалет	вул. Байкова, 6	01.09.2000	50	16226	3 276,15	2131,58	1144,57	ліквідація	значний фізичний знос; неможливість відновлення та подальшого використання;

Директор

Головний бухгалтер



Голуб О.О.

Козачок С.Є.

Ритуальна служба СКП "Спецкомбінат ПКПО"
 підприємство, організація

Ідентифікаційний код ЄДРПОУ 03358475

Типова форма № ОЗ-3
 Затверджена наказом Міністерства України
 від 29 грудня 1995 р. № 352
 Код за УКУД _____

Затверджую
 Директор Голуб О.О.
 "28" жовтня 2016 р.

Акт на списання основних засобів

Номер документа	Дата складання	Код виду операції
6	28.10.2016	Списання

Цех, відділ, дільниця, лінія	Дебет		Кредит		Сума	Сума зносу за даними переоцінки на _____ 20__ р. по документах придбання	Номер	
	рахунок, субрахунок	код аналітичного обліку	рахунок, субрахунок	код аналітичного обліку			інвентарний	заводський
1	2	3	4	5	6	7	8	9
Участок 06 Байкове кладовище	976	-	1031	-	1144,57	-	16226	-
	1311	-	1031	-	2131,58	-		

Код рахунка та об'єкта аналітичного обліку (для віднесення амортизаційних відрахувань)	Код норми амортизаційних відрахувань	Норми амортизаційних відрахувань		Устаткування		Рік випуску (побудови)	Дата введення в експлуатацію (місяць, рік)	Дата початку сплати за основні засоби (місяць, рік)
		на повне відновлення	на капітальний ремонт	вид	код			
10	11	12	13	14	15	16	17	18
23	-	-	-	-	-	-	01.09.2000	-

Комісія, призначена наказом (розпорядженням) від "30" березня 2016 р.

№ 26 на підставі розпорядження зробила огляд

Туалет
 найменування об'єкта

В результаті огляду комісія встановила:

1. Надійшов на підприємство "01" вересня 2000 р.
2. Кількість ремонтів - на суму -
3. Маса об'єкта за паспортом -
4. Наявність дорогоцінних металів -
5. Технічний стан та причина списання згідно акта Код 000000006

Висновок комісії об'єкт ліквідувати

Додаток. Перелік документів, що додаються -

Голова комісії	<u>Заступник директора</u>	<u>Бочаров Дмитро Володимирович</u>
Члени комісії	посада <u>Головний інженер</u>	<u>і., по б., прізвище</u> <u>Чумак Оксана Валентинівна</u>
	посада <u>Начальник підрозділу</u>	<u>і., по б., прізвище</u> <u>Півчук Олександр Іванович</u>
	посада <u>Механік ТМД відділу</u>	<u>і., по б., прізвище</u> <u>Бойко Олександр Васильович</u>
	посада <u>Головний бухгалтер</u>	<u>і., по б., прізвище</u> <u>Козачок Світлана Євгенівна</u>
	посада <u>посада</u>	<u>і., по б., прізвище</u>

Розрахунок результатів списання об'єкта

Витрати на списання			Надійшло від списання				
Найменування документа	статті витрат	сума	Найменування документа	цінностей		кількість	сума
				вид	номенкл. номер		

Результати списання _____

У картці _____ вибуття основних засобів відмічено

"__" _____ 20__ р.



ВИКОНАВЧИЙ ОРГАН КИЇВСЬКОЇ МІСЬКОЇ РАДИ
(КИЇВСЬКА МІСЬКА ДЕРЖАВНА АДМІНІСТРАЦІЯ)

ДЕПАРТАМЕНТ ЖИТЛОВО-КОМУНАЛЬНОЇ ІНФРАСТРУКТУРИ

вул. В.Житомирська, 15 А, Київ 1, 01001, тел./факс (044) 279-29-21, СаП-центр (044) 15-51
E-mail: dzki@kievcity.gov.ua Код ЄДРПОУ 33695540

24.10.2016 № 058/7/2-10316
на № 058-8990 від 24.10.2016

РС СКП «Спецкомбінат ПКПО»

*Щодо погодження списання
основних засобів*

У Департаменті житлово-комунальної інфраструктури опрацьовано лист РС СКП «Спецкомбінат ПКПО» № 2100 від 24.10.2016 стосовно надання погодження на списання основних засобів, що знаходяться на балансі підприємства.

Департамент погоджує списання основних засобів у зв'язку зі значним фізичним зносом, неможливістю відновлення та подальшої експлуатації, зокрема:

Найменування основного засобу	будівля туалету на Байковому кладовищі по вул. Байковій, 6
Інвентарний номер	16226
Рік введення в експлуатацію	2000 рік
Первісна (балансова) вартість, грн.	3 276,15
Вартість зносу основних засобів, грн.	2 131,58
Залишкова вартість основних засобів, грн.	1 144,57
Шляхи списання	ліквідація

Наголошуємо, що списання об'єктів комунальної власності необхідно здійснювати згідно чинного законодавства.

Вважаємо за доцільне на період будівництва нового туалету встановити мобільні туалетні кабінки.

З повагою

Директор

І. Павлик

ЗАТВЕРДЖУЮ
Директор Ритуальної служби
СКІН "Спецкомбінат ПКПО"

Голуб О.О.
2016 р.



Акт обстеження технічного стану будови

Представниками комісії у складі:

Голова комісії: -заступник директора – Бочаров В.В.

Члени комісії:

- головний інженер – Чумак О.В.;
- начальник підрозділу загального забезпечення – Півчук О.І.;
- механік ТМД відділу – Бойко О.В.;
- головний бухгалтер – Козачок С.Є.

29 липня 2016 року було проведено обстеження технічного стану спільного туалету (інвентарний номер 16226) на Байковому кладовищі.

Мета обстеження – визначення загального технічного стану будівлі та її експлуатаційної придатності.

Візуальним обстеженням встановлено, що будова має наступні дефекти і пошкодження:

- Стіни мають наскрізні тріщини, що спричинені зсувами ґрунту ділянки; локальні розмороження цегляного мурування та деструкція кладочних швів; здуття, розтріскування та руйнування внутрішнього опорядження, відшарування, здуття, розтріскування та місцями відсутність шарів плитки;
- перекриття: тріщини в переkritті, що спричинені зсувами ґрунту ділянки;
- покриття даху: існуюче покриття з азбестоцементних хвилястих плит в незадовільному стані в зв'язку з тривалим терміном експлуатації;
- внутрішні інженерні мережі: електричне освітлення – відсутнє; опалення – відсутнє; водопровідні мережі – відсутні; каналізаційні мережі – вигрібна яма.

Висновок: в результаті тривалої експлуатації, а також в результаті геологічних процесів, що призвели до пошкодження несучих конструкцій туалету, комісія дійшла висновку, щодо неможливості подальшого безпечного використання будови та невідповідності будови сучасним санітарним вимогам та рекомендує до ліквідації будову спільного туалету.

Заступник директора

Бочаров Д.В.

Головний інженер

Чумак О.В.

Начальник підрозділу загального забезпечення

Півчук О.І.

Механік ТМД відділу

Бойко О.В.

Головний бухгалтер

Козачок С.Є.



КИЇВСЬКА МІСЬКА ДЕРЖАВНА АДМІНІСТРАЦІЯ
РИТУАЛЬНА СЛУЖБА
СПЕЦІАЛІЗОВАНЕ КОМУНАЛЬНЕ ПІДПРИЄМСТВО
„СПЕЦІАЛІЗОВАНИЙ КОМБІНАТ ПІДПРИЄМСТВ
КОМУНАЛЬНО-ПОБУТОВОГО ОБСЛУГОВУВАННЯ”

вул. Воровського, 47/14, м. Київ, 01054, тел./факс (044) 482-16-62 Call-центр (044) 15-51
E-mail: spec_skp@ukr.net, Код ЄДРПОУ 03358475

16.08.16 № 1788
на № _____ від _____

Директору Департаменту
комунальної власності
м.Києва

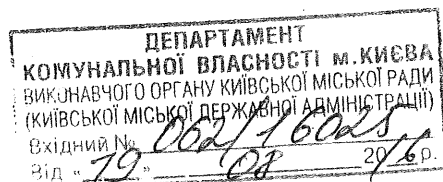
Згідно листа Департаменту комунальної власності від 16.05.2016 №062/06/52/272-4894 щодо списання будівлі вбиральні на Південному кладовищі в с.Віта-Поштова Києво-Святошинського району Ритуальна служба СКП «Спецкомбінат ПКПО» надає наступні документи:

- акт про списання основних засобів за формою первинного обліку, затвердженою наказом Міністерства статистики України від 29.12.1995 №352 – на 1 арк.;
- згоду департаменту житлово-комунальної інфраструктури на знесення зазначеного об'єкта- на 1 арк.;
- інформацію щодо об'єкта за наданою формою – на 1 арк
- копія наказу про створення постійно діючої комісії з питань зарахування на баланс підприємства та списання основних засобів та інших необоротних матеріальних активів – на 1 арк.

Директор

Голуб О.О.

Вик.Чумак О.В.
489-63-44



Додаток до листа Ритуальної служби СКП "СпецкомбінатПКПО" від
16.08.2016р. № 1788

Спільний туалет, який належить до комунальної власності територіальної громади міста Києва та обліковується на балансі ритуальної служби спеціалізованого комунального підприємства "Спеціалізований комбінат підприємств комунально-побутового обслуговування"

№ п/п	Найменування об'єкта	Адреса	Рік введення в експлуатацію	Площа, кв.м	Інвентарний номер	Балансова вартість			Підстава для списання
						Первісна	Знос	Залишкова	
1.	Спільний туалет	с. Віта-Поштова Києво-Святошинського району	01.10.1992	105	11006	18 410,10	12606,49	5803,61	значний фізичний знос; неможливість відновлення та подальшого використання; звіт щодо інженерно-технічного обстеження - 20-16-30-ІТО, виконаний ТОВ "Алькон"

Директор

Головний бухгалтер



Голуб О.О.

Козачок С.Є.

Ри: уальна служба СКП "Спецкомбінат ПКПО"
 підприємство, організація

Ідентифікаційний код ЄДРПОУ 03358475

Типова форма № 03-3

Затверджено наказом Міністерства України

від 29 грудня 1995 р. № 352

Код за КД Д

Директор Голуб О.О.

"31" липня 2016р.



Акт на списання основних засобів

Номер документа	Дата складання	Код виду операції
1	31.07.2016	Списання

Цех, відділ, дільниця, лінія	Дебет		Кредит		Сума	Сума зносу за даними переоцінки на _____ 20__ р. по документах придбання	Номер	
	рахунок, субрахунок	код аналітичного обліку	рахунок, субрахунок	код аналітичного обліку			інвентарний	заводський
1	2	3	4	5	6	7	8	9
Участок 10 Південне кладовище	976	—	1031	—	5 803,61	—	11006	—
	1311	—	1031	—	12606,49	—		

Код		Норми амортизаційних відрахувань		Устаткування		Рік випуску (побудови)	Дата введення в експлуатацію (місяць, рік)	Дата початку сплати за основні засоби (місяць, рік)
рахунка та об'єкта аналітичного обліку (для віднесення амортизаційних відрахувань)	норми амортизаційних відрахувань	на повне відновлення	на капітальний ремонт	вид	код			
10	11	12	13	14	15	16	17	18
23	—	—	—	туалет	—	—	01.10.1992	—

Комісія, призначена наказом (розпорядженням) від "30" березня 2016 р.

№ 26 на підставі розпорядження зробила огляд

Спільний туалет

найменування об'єкта

В результаті огляду комісія встановила:

1. Надійшов на підприємство "01" жовтня 1992 р.
2. Кількість ремонтів — на суму —
3. Маса об'єкта за паспортом —
4. Наявність дорогоцінних металів —
5. Технічний стан та причина списання згідно акта Код 00000001

Висновок комісії об'єкт ліквідувати

Додаток. Перелік документів, що додаються —

Голова комісії Заступник директора
 посада
 Члени комісії Головний інженер
 посада
Начальник підрозділу
 посада
Механік ТМД відділу
 посада
Головний бухгалтер
 посада

(Handwritten signatures and stamps)

Бочаров Дмитро Володимирович
 і., по б., прізвище
Чумак Оксана Валентинівна
 і., по б., прізвище
Півчук Олександр Іванович
 і., по б., прізвище
Бойко Олександр Васильович
 і., по б., прізвище
Козачок Світлана Євгенівна
 і., по б., прізвище

Розрахунок результатів списання об'єкта

Витрати на списання			Надійшло від списання				
Найменування документа	статті витрат	сума	Найменування документа	цінностей		кількість	сума
				вид	номенклатурний номер		

Результати списання _____

У картці _____ вибуття основних засобів відмічено

"__" _____ 20__ р.



ВИКОНАВЧИЙ ОРГАН КИЇВСЬКОЇ МІСЬКОЇ РАДИ
(КИЇВСЬКА МІСЬКА ДЕРЖАВНА АДМІНІСТРАЦІЯ)

ДЕПАРТАМЕНТ ЖИТЛОВО-КОМУНАЛЬНОЇ ІНФРАСТРУКТУРИ

вул. В.Житомирська, 15 А, Київ 1, 01001, тел./факс (044) 279-29-21. Call-центр (044) 15-51
E-mail: dzki@kievcity.gov.ua Код ЄДРПОУ 33695540

29 .06.2016 № 058/7/2-6485
на № _____ від _____ р.

Директору РС СКП
«Спеціалізований комбінат
підприємств комунально-
побутового обслуговування»
Голубу О.О.

Щодо погодження на списання основних засобів

Шановний Олександр Олексійовичу!

У Департаменті житлово-комунальної інфраструктури опрацьовано листи РС СКП «Спецкомбінат ПКПО» № 838 від 02.06.2016 та № 892 від 14.06.2016 стосовно надання погодження на списання і знесення об'єкту основних засобів, що знаходиться на балансі підприємства, відповідно яких повідомляємо наступне.

Надані Вами із вказаного питання документи вказують на обсяг ступеня пошкодження конструктивних елементів і внутрішніх систем інженерного обладнання будівлі, що визначає фізичний знос та неможливість відновлення і подальшого використання громадської вбиральні на території Південного кладовища у с. Віта Поштова Києво-Святошинського району Київської області.

З огляду на викладене, Департамент погоджує списання та знесення зазначеного необоротного активу в результаті неефективності проведення відновлювального ремонту та як такого, що непридатний для подальшої експлуатації.

Наголошуємо, що списання об'єктів комунальної власності необхідно здійснювати згідно чинного законодавства.

З повагою

Директор

І. Павлик



КИЇВСЬКА МІСЬКА ДЕРЖАВНА АДМІНІСТРАЦІЯ
РИТУАЛЬНА СЛУЖБА
СПЕЦІАЛІЗОВАНЕ КОМУНАЛЬНЕ ПІДПРИЄМСТВО
„СПЕЦІАЛІЗОВАНИЙ КОМБІНАТ ПІДПРИЄМСТВ
КОМУНАЛЬНО-ПОБУТОВОГО ОБСЛУГОВУВАННЯ”

НАКАЗ

30.03. 2016 р.

м. Київ

№ 26

Про створення постійно діючої комісії з питань зарахування на баланс підприємства та списання з балансу основних засобів та інших необоротних матеріальних активів

У зв'язку з необхідністю зарахування на баланс підприємства та списання з балансу основних засобів та інших необоротних матеріальних активів Ритуальної служби СКП «Спецкомбінат ПКПО» та встановлення непридатності їх до подальшого використання, неможливості й неефективності ремонту, а також для своєчасного відображення їх у бухгалтерському обліку та для оформлення необхідної документації,

НАКАЗУЮ:

- Створити постійно діючу комісію у складі:
Голова комісії: Бочаров Д.В. – заступник директора.
Члени комісії:
Козачок С.Є. – головний бухгалтер;
Півчук О.І. – начальник підрозділу загального забезпечення;
Чумак О.В. - головний інженер;
Бойко О.В. – механік транспортного відділу.
- Постійно діючій комісії:
 - своєчасно здійснювати підготовку необхідних документів на введення в експлуатацію основних засобів відповідно до актів приймання-передачі, затверджених наказом Міністерства статистики України від 29.12.1995р. № 352 «Про затвердження типових форм первинного обліку»;
 - своєчасно проводити огляд основних засобів, надавати висновки за результатами їх обстежень, складати акти на списання, надавати необхідні документи для отримання дозволу на їх списання з балансу підприємства.
- Головному бухгалтеру забезпечити своєчасне відображення у бухгалтерському обліку надходження основних засобів відповідно до статті 9 Закону України «Про бухгалтерський облік та фінансову звітність в Україні».
- Організатору персоналу ознайомити з даним наказом склад комісії підпис.
- Контроль за виконанням цього наказу залишаю за собою.

Директор

Виконавець:
Козачок С.Є.

Голуб О.О.





КИЇВСЬКА МІСЬКА ДЕРЖАВНА АДМІНІСТРАЦІЯ
РИТУАЛЬНА СЛУЖБА
СПЕЦІАЛІЗОВАНЕ КОМУНАЛЬНЕ ПІДПРИЄМСТВО
„СПЕЦІАЛІЗОВАНИЙ КОМБІНАТ ПІДПРИЄМСТВ
КОМУНАЛЬНО-ПОБУТОВОГО ОБСЛУГОВУВАННЯ”

вул. Воровського, 47/14, м. Київ, 01054, тел./факс (044) 482-16-62 Call-центр (044) 15-51
E-mail: spec_skr@ukr.net, Код ЄДРПОУ 03358475

14.04.2016 № 488
на № _____ від _____

Директору Департаменту
комунальної власності
м.Києва

Гудзь А.А.

Ритуальна служба СКП «Спецкомбінат ПКПО» в зв'язку з незадовільним станом будівлі туалету на Південному кладовищі в с.Віта-Поштова, Києво-Святошинського району, непридатністю її до нормальної експлуатації, а також в зв'язку з будівництвом нового туалету, кошти на будівництво якого передбачені Програмою економічного та соціального розвитку м.Києва на 2016 рік, просить погодити списання даної будови (інвентарний номер 11006, первісна вартість 18 410,10 грн., залишкова вартість 6 001,97 грн.).

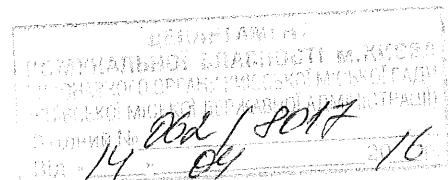
Додатки:

- Звіт про проведення інженерно-технічного дослідження будівлі. Інженерно-технічне обстеження – 20-16-30-ІТО на 27 аркушах – 1 примірник.

Директор

Голуб О.О.

Вик.Чумак О.В.
489-63-44



ТОВАРИСТВО З ОБМЕЖЕНОЮ ВІДПОВІДАЛЬНІСТЮ «АЛЬКОН»
04211 м.Київ, вул.М.Залки, 10а, к.3
Р/р 26006052632768
в ПАТ"КБ "ПРИВАТБАНК",
Розрахунковий центр м. Київ,
МФО 320649
Код ЄДРПОУ 32347143



Замовлення № 30.

Шифр: 20-16-30НТД

ЗВІТ

**про проведення інженерно-технічного дослідження
будівлі громадського туалету
на території Південного кладовища,
в с. Віта Поштова, Києво-Святошинського району,
Київської області.**

Інженерно-технічні обмеження - 20-16-30-ІТО

Директор ТОВ «АЛЬКОН»



Голубенко О.М.

Головний інженер



Вітренко О.І.

Київ – 2015р

Склад звіту.

Номер розділу	Позначення	Найменування розділу	Примітка
1	20-16-30 НТД.ІТО	Інженерно-технічні обстеження	

Л. 18

Звіт про результати інженерно-технічного обстеження об'єкта, що знаходиться за адресою: м. Київ, вул. [...], буд. [...].



Розробив	
Взам. інв. №	
Підп. і дата	
Інв. № ориг.	

Вим.	Кіл	Лист	№ док.	Підпис	Дата
Гол.інженер	Вітренко			<i>[Signature]</i>	03.16
Гол.констр.	Дунін			<i>[Signature]</i>	
Н.контроль	Голубенко				

20-16-30 НТД - СЗ

Склад звіту

Стадія	Аркуш	Аркушів
НТД	1	

ТОВ "АЛЬКОН"

Маркування.	Зміст	арк.
20-16-30 НТД. СЗ	Склад звіту	1
20-16-30 НТД. З	Зміст	2
20-16-30 НТД. ВУ	Відомість учасників розробки НТД	3
	Кваліфікаційний сертифікати учасників розробки НТД	4
	Технічне завдання	5
20-16-30 НТД. ІТО	Інженерно-технічні обстеження	6
	1.ЗАГАЛЬНІ ПОЛОЖЕННЯ	6
	1.1.Методика виконання робіт	6
	2. СТИСЛА ЗАГАЛЬНА ТЕХНІЧНА ХАРАКТЕРИСТИКА ОБ'ЄКТА	7
	3. РЕЗУЛЬТАТИ ОБСТЕЖЕННЯ	9
	3.1. Література, що використовувалась при проведенні технічного обстеження	9
	3.2.Технічний стан конструкцій будівлі громадського туалету на території Південного кладовища, в с. Віта Поштова, Києво-Святошинського району, Київської області.	9
	3.2.1. Стіни	9
	3.2.2. Перегородки	10
	3.2.3. Перекриття	11
	3.2.4. Покриття	11
	3.2.5. Інше	11
	4. ОЦІНКА ФІЗИЧНОГО ЗНОСУ ГРОМАДСЬКОГО ТУАЛЕТУ НА ТЕРИТОРІЇ ПІВДЕННОГО КЛАДОВИЩА, В С. ВІТА ПОШТОВА, КИЄВО-СВЯТОШИНСЬКОГО РАЙОНУ, КИЇВСЬКОЇ ОБЛАСТІ.	13
	5. ВИСНОВКИ	16
	6. РЕКОМЕНДАЦІЇ	17
	Посилання	18
	Фотофіксація найбільш характерних дефектів та пошкоджень об'єкту.	19
	Додаток 1. Схема плану будівлі.	28

20-16-30 НТД. 3

Вим.	Кіл	Лист	№ док.	Підпис	Дата
ГІП		Вітренко			07.15
Гол. констр		Дунін			07.15
Розробив		Дунін			07.15
					07.15
Н.контроль		Джирма			07.15

Зміст

Стадія	Аркуш	Аркушів
НТД	2	

ТОВ "АЛЬКОН"



Розробив

Взам. інв. №

Підп. і дата

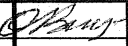
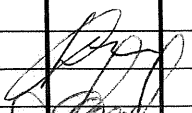

Інв. № ориг.

Відомість учасників розробки науково технічної документації

Розділ науково-технічної документації	Посада	Ініціали, прізвище	Підпис
НТД	Головний інженер	Вітренко О.І.	
Інженерно-технічні обстеження	Головний конструктор	Дунін О.В.	

Розробив					
Взам. інв. №					
Підп. і дата					
Інв. № орг.					

20-16-30 НТД.ВУ

Вим.	Кіл	Лист	№ док.	Підпис	Дата
Гол.інженер	Вітренко				07.15
Гол.констр.	Дунін				
Н.контроль	Голубенко				

Відомість учасників
розробки НТД

Стадія	Аркуш	Аркушів
НТД	4	

ТОВ "АЛЬКОН"

МІНІСТЕРСТВО РЕГІОНАЛЬНОГО РОЗВИТКУ, БУДІВНИЦТВА
ТА ЖИТЛОВО-КОМУНАЛЬНОГО ГОСПОДАРСТВА УКРАЇНИ
АТЕСТАЦІЙНА АРХІТЕКТУРНО-БУДІВЕЛЬНА КОМІСІЯ

Серія АР

№ 000974

КВАЛІФІКАЦІЙНИЙ СЕРТИФІКАТ
відповідального виконавця окремих видів робіт (послуг),
пов'язаних із створенням об'єкта архітектури

інженер-проектувальник
(найменування професії)

Виданий про те, що **Вітренко Олександр Іванович**

(прізвище, ім'я, по батькові)

пройшов(ла) професійну атестацію, що підтверджує його (її) відповідність кваліфікаційним вимогам у сфері діяльності, пов'язаної із створенням об'єктів архітектури, професійну спеціалізацію, необхідний рівень кваліфікації і знань.

Категорія: **інженер-проектувальник**

Кваліфікаційний сертифікат видано згідно з рішенням Атестаційної архітектурно-будівельної комісії (далі – Комісія) від _____ № _____

(рішенням **ВІДПОВІДНОЇ** секції Комісії

від **18.06.2012** № **13**, затвердженим президією

Комісії **20.06.2012** № **13-ІІ**).

Зареєстрований у реєстрі атестованих осіб **22.06** **2012** року
за № **959**.

Роботи (послуги), пов'язані із створенням об'єктів архітектури, спроможність виконання яких визначено кваліфікаційним сертифікатом:

**інженерно-будівельне проектування у частині забезпечення механічного
опору та стійкості**

Дата видачі **20.06** **2012** року

Голова (заступник голови) Атестаційної
архітектурно-будівельної комісії



(підпис)

Губень П.І.

(прізвище, ім'я, по батькові)



«ЗАТВЕРДЖУЮ»
 Директор ритуальної служби
 спеціалізованого комунального підприємства
 «Спеціалізований комбінат підприємств
 комунально-побутового обслуговування»
 Голуб О.О.
 «__» _____ 2016р.

ТЕХНІЧНЕ ЗАВДАННЯ
на проведення інженерно-технічного дослідження будівлі громадського туалету
на території Південного кладовища, в с. Віта Поштова, Києво-Святошинського району,
Київської області.

№п/п	Перелік основних даних та вимог	Основні дані та вимоги	
1.	Назва та місце розташування об'єкта	Громадський туалет на території Південного кладовища, в с. Віта Поштова, Києво-Святошинського району Київської області.	
2.	Підстава для проектування	Замовлення на розробку робочого проекту «Будівництво туалету на Південному кладовищі, с.Віта-Поштова»	
3.	Вид будівництва	Нове будівництво	
4.	Дані про інвестора	СКП «Спецкомбінат ПКПО	
5.	Дані про замовника	СКП «Спецкомбінат ПКПО	
6.	Джерело фінансування	Власні кошти підприємства.	
7.	Необхідність розрахунків ефективності інвестицій	Відсутня.	
8.	Дані про генерального проектувальника	ТОВ «АЛЬКОН»	
9.	Стадійність проектування з визначенням затверджувальної стадії	Звіт про інженерно-технічне дослідження стану будівлі.	
10.	Інженерні вишукування	Не потрібні.	
11.	Дані про особливі умови будівництва	Відсутні	
12.	Черговість будівництва, необхідність виділення пускових комплексів.	Черговість виконання будівельних робіт визначити в залежності від результатів обстеження.	
13.	Вказівки про необхідність:		
	1.	розроблення індивідуальних технічних вимог;	Виконати попередні погодження рішень з можливості проведення відновлювальних робіт, або нового будівництва з замовником.
	2.	виконання демонстраційних матеріалів склад та форма;	Виконати кольорову фотофіксацію в обсязі необхідному для складання звіту.
3.	виконання науково-дослідних та дослідно-експериментальних робіт у процесі проектування і будівництва;	Виконати технічний звіт про конструкції існуючого туалету з висновками про оцінку технічного стану, та доцільність подальшої експлуатації.	

	4.	технічного захисту інформації.	Відсутні.
14.	Особливі умови		Звіт виконати українською мовою у 2 екземплярах.
15.	Адреса розсилки		01004, м. Київ, бульвар Шевченка,3

ПОГОДЖЕНО:

Вітренко О.І.



З В І Т

про проведення інженерно-технічного обстеження стану будівлі громадського туалету на території Південного кладовища, в с. Віта Поштова, Києво-Святошинського району, Київської області.
20-16-30-ІТО

1. ЗАГАЛЬНІ ПОЛОЖЕННЯ

Даний звіт складено за результатами візуального обстеження несучих та огорожувальних конструкцій (стін, перегородок, перекриттів, покриття) будівлі громадського туалету на території Південного кладовища, в с. Віта Поштова, Києво-Святошинського району, Київської області, виконаного на основі замовлення № 30, шифр 20-16-30НТД та Технічного завдання. Склад робіт з оцінки технічного стану та експлуатаційної придатності будівлі було проведено по II групі складності (табл. Б.1, СОУ Д.1.2-02495431-001:2008)

Мета обстеження – визначення загального технічного стану будівлі та її експлуатаційної придатності.

Методика робіт складена на основі [2], включала в себе візуальне обстеження нижче наведених конструкцій з фіксацією дефектів та пошкоджень, оцінку їх технічного стану та стану будівлі в цілому, узагальнення результатів з наданням Рекомендацій.

Технічний стан конструкцій і будівлі в цілому здійснений на підставі [3].

Технічної документації на будівлю не виявлено.

В роботі було використано поверховий план [4], наданий замовником. Для зручності план розбито на умовну сітку осей (див. Додаток 1).

При виконанні обстеження і визначення технічного стану будівлі не розглядалась наступна документація:

- матеріали про особливості технічного обслуговування на протязі експлуатації;
- матеріали про виконання ремонтів, їх періодичність, структура та обсяги виконаних робіт;
- матеріали перевірок правильності експлуатації та ремонту органами держархнагляду та інших організацій.

1.1 Методика виконання робіт

Оцінка технічного стану будівлі та основних конструкцій, за результатами обстеження виконувалась відповідно до «Нормативних документів з питань

20-16-30 НТД ІТО

Вим.	Кіл	Лист	№ док.	Підпис	Дата
ГІП		Вітренко			03.16
Розробив		Дунін			03.16
Н.контроль		Голубенко			03.16

Пояснювальна записка
Звіт за результатами інженерно-технічного обстеження

Стадія	Аркцш	Аркцшів
НТД	6	

ТОВ "АЛЬКОН"

Розробив
Взам. інв. №
Підп. і дата
Інв. № орг.

обстежень, паспортизації, безпечної та надійної експлуатації виробничих будівель і споруд» - Київ . 1999р.

Обстеження несучих конструкцій будівлі виконувалось у наступні етапи:

- вивчення наданих матеріалів, візуальний огляд конструкцій та будівлі в цілому;
- фіксація дефектів та пошкоджень з фотографуванням (фотофіксація) та прив'язкою до прийнятої схеми висей;
- опис дефектів, складання висновків та рекомендацій.

Визначення загального технічного стану здійснювалось спочатку по окремим конструктивним елементам, а потім в цілому по будівлі, шляхом віднесення їх до одного із таких станів:

Стан конструкцій нормальний I – нормальний. Фактичні зусилля в елементах та перерізах не перевищують допустимих за розрахунком. Відсутні дефекти та пошкодження, які перешкоджають нормальній експлуатації або знижують несучу здатність або довговічність;

Стан конструкцій II – задовільний. За несучою здатністю та умовами експлуатації відповідають стану I. Мають місце дефекти та пошкодження, які можуть знизити довговічність конструкції. Потрібні заходи щодо захисту конструкцій.

Стан конструкцій III – непридатний до нормальної експлуатації. Конструкція перевантажена або мають місце дефекти та пошкодження, які свідчать про зниження її несучої здатності. Але на основі перевірочних розрахунків та аналізу пошкоджень можливо забезпечити її цілісність на час підсилення.

Стан конструкцій IV – аварійний. Те саме, що за станом конструкції III. Але на основі перевірочних розрахунків та аналізу дефектів та пошкоджень неможливо гарантувати цілісність конструкції на період підсилення, особливо можливий «крихкий» характер руйнування. Необхідно вивести людей із зони можливого обвалення, виконати негайне розвантаження, вжити інших засобів безпеки.

Технічний стан будівлі (споруди) I – нормальний. У будівлі відсутні несучі та огорожувальні конструкції, які відповідають стану конструкцій II (задовільний), III (непридатний для нормальної експлуатації), IV (аварійний).

Технічний стан будівлі (споруди) II – задовільний. У будівлі відсутні несучі та огорожувальні конструкції, які відповідають стану конструкцій III (непридатний для нормальної експлуатації), IV (аварійний).

Технічний стан будівлі (споруди) III – непридатний до нормальної експлуатації. У будівлі відсутні несучі та огорожувальні конструкції, які відповідають стану конструкцій IV (аварійний).

Взам. інв. №
Підп. і дата
Інв. № орг.

Вим.	Кіл.	Лист	№ док.	Підпис	Дата
------	------	------	--------	--------	------

20-16-30 НТД. ІТО

Технічний стан будівлі (споруди) IV – аварійний. У будівлі є несучі та огорожувальні конструкції, які відповідають стану конструкцій IV (аварійний).

2. СТИСЛА ЗАГАЛЬНА ТЕХНІЧНА ХАРАКТЕРИСТИКА ОБ'ЄКТА

Будівля являє собою цегляну одноповерхову споруду. В плані будівля туалету поділена на два відділення – чоловічий та жіночий туалет. Обидві частини мають роздільні входи, та знаходяться на протилежних фасадах (фасад в осях «А»-«Б» та «Б»-«А»). Будівля – прямокутна в плані, розмірами 6,8 х 5,1м (мал.1 Додаток 2). Будівля побудована в 1987 році. Ділянка забудови має незначний ухил в бік осі «А». До середини стін будівлі по осям «1» та «2» примикає огорожа господарчого майданчику кладовища, таким чином будівля частиною із входами орієнтована на площу в'їзного блоку кладовища, а тильною стороною заступає на 2,5м в територію господарчого майданчика.

Фасади будівлі вирішені в простих формах, не мають виступаючих частин та декоративних елементів. Фасади облицьовані керамічною фасадною плиткою по ГОСТ18996-84. Головний фасад будівлі, орієнтований на площу перед головним в'їздом на територію кладовища, має три світлові прорізи, розміром 1,2х0,8м, що закладені склоблоками. Бокові фасади мають окремі входи в жіночий чоловічий блок туалету, облаштовані дерев'яними вхідними дверями та світловим прорізom розміром 1,2х0,8м, що закладений склоблоками. Над входами виконані козирки із з/б збірних плит. Тильний фасад – глухий.

Загальна висота будівлі – 3,8 м до верху цегляних парапетів, висота першого поверху – 3м.

Несучими конструкціями будівлі служать поздовжні цегляні стіни, що сприймають горизонтальний тиск вітру, а також вертикальні навантаження від перекриттів, конструкції покрівлі (включаючи снігові навантаження на покрівлю).

Перемички над прорізами – збірні з/б, складені брусковими перемичками за серією 1.038.

Фундаменти – стрічкові з бетонних фундаментних стінових блоків ФБС за ГОСТ 13579-78.

Перегородки - цегляні з цегли керамічної на цементно-піщаному розчині.

Перекриття – збірні з/б плити перекриття за серією 1-141-1

Покрівля – односкатна рулонна з ухилом в бік господарчого майданчика.

Водовідведення з покрівлі – зовнішнє не організоване.

Взам. інв. №

Підп. і дата

Інв. № орг.

Вим.	Кіл.	Лист	№ док.	Підпис	Дата

20-16-30 НТД. ІТО

Аркуш

8

3 РЕЗУЛЬТАТИ ОБСТЕЖЕННЯ

3.1 Література, що використовувалась при проведенні технічного обстеження

При проведенні технічного обстеження використовувались наступні нормативні матеріали та література:

- ДБН В.1.2-2:2006 «Навантаження і впливи»
- ДБН В.1.2-1-95 «Положення про розслідування причин аварії будівель, споруд, їх частин та конструктивних елементів»
- ДБН А.2.2-3-2014 «Склад та зміст проектної документації на будівництво»
- ДБН В.1.2-14-2009 «Загальні принципи забезпечення надійності та конструктивної безпеки будівель, споруд, будівельних конструкцій та основ»
- ДБН В.2.1-10-2009 «Основи та фундаменти будівель та споруд»
- НАОП 45.2-1.01-98 «Правила обстежень, оцінки технічного стану та паспортизації виробничих будівель і споруд»
- НАОП 45.2-7.01-97 «Про забезпечення надійності й безпечної експлуатації будівель, споруд та інженерних мереж»
- НАОП 45.2-4.01-98 «Положення про безпечну та надійну експлуатацію виробничих будівель і споруд».

3.2 Технічний стан конструкцій будівлі громадського туалету на території Південного кладовища, в с. Віта Поштова, Кисво-Святошинського району, Київської області

3.2.1 Стіни

Стіни в обстеженій будівлі з глиняної звичайної одинарної цегли на цементно-піщаному розчині. Товщина стін з урахуванням опорядження 285- 400 мм, (250-380мм в цегляному муруванні).

Перемички над дверними та світловими прорізами – збірні залізобетонні.

В стінах мають місце вентиляційні канали.

Зовні стіни облицьовані фасадною керамічною плиткою, внутрішнє оздоблення стін – керамічна глазурована плитка та фарбування по оштукатуреним поверхням.

В стінах спостерігаються наступні пошкодження:

- вертикальні, похилі, круто похилі та горизонтальні наскрізні тріщини осідаючого характеру в зовнішній стіні по осі «А». Ширина розкриття тріщин по опорядженню сягає до 12 мм, в місцях порушеного опорядження (відшарування плитки та штукатурки - до 15 мм;

Взам. інв. №

Підп. і дата

Інв. № орг.

Вим.	Кіл.	Лист	№ док.	Підпис	Дата

20-16-30 НТД. ІТО

Аркуш

9

- вертикальні тріщини верхньої зони цегляних парапетів під з/б парапетними накривними плитами – до 6мм;
- вертикальні, похилі, круто похилі тріщини осідаючого характеру в зовнішній стіні по осі «Б». Ширина розкриття тріщин по опорядженню сягає до 10 мм, в місцях порушеного опорядження;
- локальні розмороження цегляного мурування на глибину до 70мм та деструкція кладочних швів на глибину до 90 мм;
- усадкові та корозійні тріщини хаотичних напрямків по опорядженню з шириною розкриття 0,1-3 мм;
- здуття, розтріскування та руйнування зовнішнього та внутрішнього опорядження, що викликано замоканням;
- здуття, висолювання та деструкція штукатурного шару внутрішнього опорядження, що викликано біоураженням;
- подекуди механічні пошкодження та обвалення керамічної плитки стін;
- відшарування зовнішньої та внутрішньої керамічної плитки облицювання стін, що пов'язано з замочуванням стін внаслідок руйнування парапетних плит та швів між ними;
- відшарування (бухтіння) зовнішньої керамічної плитки в нижній зоні стін по периметру будівлі, що викликано замоканням внаслідок порушення горизонтальної гідроізоляції.

Цегляні стіни мають сліди осідання в зв'язку з неравномірними деформаціями ґрунтів основи, що ймовірно спричинено замоканням ґрунтів внаслідок витоків з інженерних комунікацій та наявності тріщин в асфальтобетонному вимощенні навколо будівлі.

Деякі дефекти в стінах могли бути не засвідчені через опорядження.

Технічний стан стін – аварійний (категорія IV).

3.2.2 Перегородки

Перегородки в обстеженій будівлі – цегляні завтовшки 120мм. Опорядження перегородок аналогічне опорядженню стін в спільних з ними приміщеннях (див. Розділ 3.2.1). В перегородках виявлено вертикальні, похилі та горизонтальні тріщини по опорядженню з шириною розкриття до 1мм, що несуть деформаційний характер, а також (в місцях перев'язки та примикання до зовнішніх стін) пов'язані з деформаціями зовнішніх стін що спричинені осіданням фундаментів будівлі.

Технічний стан перегородок – непридатний для нормальної експлуатації (категорія III).

Взам. інв. №

Підп. і дата

Інв. № орг.

Вим.	Кіл.	Лист	№ док.	Підпис	Дата

20-16-30 НТД. ІТО

Аркуш

10

3.2.3 Перекриття

Перекрытия будівлі виконані з збірних залізобетонних багатопустотних плит перекрытия за серією 1.141.

В плитах перекрытия спостерігаються наступні пошкодження:

- відшарування, здуття поверхневого оздоблення та фарбування поверхонь плит у всіх приміщеннях будівлі, що викликано замоканням, розморожуванням та біоураженням;
- поздовжні та поперечні тріщини в плитах перекрытия з шириною розкриття від 0,1 до 0,5 мм, що викликані деформаціями несучих конструкцій стін (взаємний перекося, нерівномірне осідання);
- відшарування, що має місце в багатьох місцях, захисного шару бетону в «ростягнутій» зоні плит та корозія робочої арматури в цих місцях (іржа рихла, деструктивна втрата перерізу – 12-20%);
- поздовжні тріщини в поздовжніх швах між панелями перекрытия з шириною розкриття 0,5–3мм;
- подекуди повне руйнування зашпуровування швів між панелями перекрытия.

Технічний стан перекрытий – непридатний для нормальної експлуатації (категорія III).

Дефекти та пошкодження відображенні в фотофіксації.

3.2.4 Покриття.

Покриття будівлі – рулонний гідроізоляційний килим по ц/п стяжкам, виконане по плитах перекрытия.

В покритті спостерігаються наступні пошкодження:

- відшарування, здуття, розтріскування та місцями відсутність шарів гідроізоляції на площинах покрівлі, що викликано замоканням, та крихким руйнуванням шарів внаслідок тривалої експлуатації;
- відшарування, здуття шарів гідроізоляції в місцях примикання покрівлі до парапетів, що викликано замоканням, та крихким руйнуванням шарів внаслідок тривалої експлуатації;
- тріщини та руйнування поверхневого шару цегляного мурування парапетів, внаслідок замокання та розморожування, а також руйнування залізобетонних накривних парапетних плит та швів між ними.

Технічний стан покриття – непридатний для нормальної експлуатації (категорія III).

3.2.5 Інше

Підлоги в будівлі виконані з метласької плитки, в підлогах з керамічної плитки мають місце механічні тріщини, подекуди відсутність окремих плиток, в

Взам. інв. №
Підп. і дата
Інв. № орг.

Вир.	Кіл.	Лист	№ док.	Підпис	Дата

місцях примикання до зовнішніх стін, що мають наскрізні тріщини спостерігаються тріщини шириною до 5мм. В зливному трапі відсутня решітка.

Технічний стан підлог можна віднести до категорії II (задовільний) з деякими ознаками категорії III - непридатна для нормальної експлуатації.

Вимощення навколо будівлі – з асфальту. Місцями між асфальтовим вимощенням і цоколем будівлі росте зелена поросль. Мають місце тріщини у вимощенні як по його площині так і в місцях примикання до цоколю.

Технічний стан вимощення – непридатний для нормальної експлуатації (категорія III).

Сантехнічні системи. Будівля обладнана напільними унітазами (типа чаші-генуя), що розміщені на п'єдесталах та зливними бачками типа «Эврика», радянського виробництва, а також фаянсовими пісуарами та умивальниками. На момент обстеження сантехнічні прилади не експлуатуються, знаходяться в незадовільному стані в результаті тривалої експлуатації; деякі фаянсові прилади відсутні. Туалети не обладнані кабінами та пристроями для маломобільних груп населення. Підводки води виконані в сталевих водопровідних трубах, труби вкриті іржою, не експлуатуються. Ввід води (3/4'') виконаний з боку господарчого майданчику, в стіні по осі «Б», в напрямку вводу стоїть новий запірний шаровий вентиль. Каналізаційна розводка – скрита, під підлогою та п'єдесталами туалетів, знаходиться в незадовільному стані виходячи з того що деформаційні осідаючі тріщини стін знаходяться поблизу каналізаційного випуску. Опалення будівлі було передбачено за рахунок сталевих конвекторів, на момент обстеження - демонтоване та не експлуатується.

Електротехнічні системи. Будівля була обладнана електричним освітленням. Розведення – скрите, не досліджувалось. На момент обстеження електричне освітлення не працює, відсутні світильники, відсутнє зовнішнє освітлення.

№ докум. ДЗУМ. ІФО. №

20-16-30 НТД. ІГО

Аркуш
12

Вим.	Кіл.	Лист	№ док	Підпис	Дата

4. ОЦІНКА ФІЗИЧНОГО ЗНОСУ БУДІВЛІ ГРОМАДСЬКОГО ТУАЛЕТУ НА ТЕРИТОРІЇ ПІВДЕННОГО КЛАДОВИЩА, В С. ВІТА ПОШТОВА, КИЄВО-СВЯТОШИНСЬКОГО РАЙОНУ, КИЇВСЬКОЇ ОБЛАСТІ.

Для визначення фізичного зносу будівлі застосовані правила визначення фізичного зносу будівель, їх конструктивних елементів та внутрішніх систем інженерного обладнання [8].

Величина фізичного зносу елементів будівлі визначена візуальним обстеженням з використанням необхідних приладів з розкриттям окремих конструктивних елементів силами організації, що провела обстеження будівлі.

Величина фізичного зносу окремих конструкцій, технічного обладнання або їх ділянок визначена за таблицями розділу 6 шляхом порівняння наведених в них ознак фізичного зносу, з виявленими під час обстеження [8].

При визначенні фізичного зносу конструктивних елементів та інженерного обладнання одночасно з їх технічним станом враховані нормативні терміни їх служби.

Питома вага конструктивних елементів у вартості відтворення будівлі прийнята згідно з укрупненими показниками вартості відтворення будівлі відповідно функціонального призначення, затвердженими згідно чинного законодавства (див. [9]).

Загальний фізичний знос будівлі визначений як випраний фізичний знос, тобто дефекти, що формуються в процесі експлуатації, усунення яких економічно доцільно і здійснюється проведенням ремонтно-реставраційних робіт.

Базою для розрахунку виправного фізичного зносу є обсяг та ступінь пошкодження конструктивних елементів, визначеного за фактичними ознаками пошкоджень і визначається в відсотках від вартості відтворення.

Обстежувана будівля відноситься до громадських будівель IV групи капітальності з мінімальним ефективним терміном експлуатації конструктивних елементів будівлі - 20 років.

При визначенні фізичного зносу будівлі були враховані територіальний пояс і кліматичний район розташування будівлі.

Територіальний пояс - 2.

Кліматичний район - II.

Загальна оцінка фізичного стану будівлі визначена на підставі шкали оцінки зносу елементів будівлі (див. табл.4.1) [9].

Взам. інв. №
Підп. і дата
Інв. № орг.

Таблиця 4.1

Характеристика фізичного зносу елементів конструкцій будинку

№ пп	Конструктивні елементи будівлі	Питома вага елементів будівлі, %	Знос елементів будівлі, %	Середньозважений знос будівлі, %	Посилання на правила визначення фізичного зносу
1	2	3	4	5	6
F ₁	Фундаменти	15	70	10,5	Табл.6.1.4, ст.6
F ₂	Стіни	25	70	17,5	Табл.6.2.5, ст.9 Табл.6.2.6, ст.10
F ₃	Перегородки	8	41	3,28	Табл.6.4.4, ст.15
F ₄	Перекриття, (покриття)	14	60	8,4	Табл.6.5.5, ст.19
F ₅	Покрівля	4	80	3,2	Табл.6.9.1, ст. 24
F ₆	Підлога	10	40	4,0	Табл.6.10.2, ст.27
F ₇	Вікна, двері	4	80	3,2	Табл.6.11.1- Табл.6.11.4 ст.29- 30
F ₈	Опоряджувальні покриття	8	70	5,6	Табл.6.12.4, ст.32 Табл.6.12.5, ст.32
F ₉	Внутрішні санітарно-технічні та електротехнічні пристрої	10	80	8,0	Табл. 7.1 – 7.5, ст.33-35
F ₁₀	Інше	2	61	1,21	Табл. 6.7.2, ст.22
	Всього	100		64,89 Незадовільний	

Середньозважений знос будівлі на момент обстеження складає 65 %.

Згідно з Правилами від 04.03.2009 року №3259752/1859 при визначенні фізичного зносу будівлі значення середньозваженого зносу може округлюватись до цілих відсотків.

Взам. інв. №

Підп. і дата

Інв. № орг.

Вим.	Кіл.	Лист	№ док.	Підпис	Дата

20-16-30 НТД. ІТО

Аркуш

14

Значення коефіцієнта середньозваженого фізичного зносу (коефіцієнт придатності) дорівнює: $K_{\text{фіз}} = 0,35$.

На момент обстеження технічний стан будівлі - IV(аварійний). Експлуатація будівлі не можлива, та враховуючи фізичний знос конструкцій та будівлі вцілому її ремонт та реставрація – не доцільні.

Інв. № ориг.	Підп. і дата	Взам. інв. №

Вим.	Кіл.	Лист	№ док.	Підпис	Дата

20-16-30 НТД. ІТО

Аркуш

15

5 ВИСНОВКИ

5.1 Об'єкт обстеження - громадський туалет на території Південного кладовища, в с. Віта Поштова, Києво-Святошинського району, Київської області, що збудований в 1897 році.

5.2 Несучі конструкції будівлі – поздовжні стіни, що сприймають горизонтальний тиск вітру та вертикальні навантаження від перекриття, покриття та інших навантажень.

5.3 Загальний технічний стан будівлі відповідно [3] визначається як аварійний (категорія IV) - у будівлі є несучі конструкції (стіни), які відповідають стану конструкцій IV. При оцінці стану були обстежені наступні несучі та огорожувальні конструкції:

- стіни – аварійні (категорія IV);
- перегородки – непридатні для нормальної експлуатації (категорія III);
- перекриття - непридатне для нормальної експлуатації (категорія III);
- покриття - непридатне для нормальної експлуатації (категорія III);

5.4 Головними чинниками, що викликали вище наведений стан конструкцій будівлі, є:

- нерівномірні осадки фундаментів будівлі, викликані деформаціями основи внаслідок витоків з водонесучих комунікацій на протязі експлуатації;
- вертикальні, похилі, круто похилі та горизонтальні наскрізні тріщини осідаючого характеру в зовнішніх стінах, шириною розкриття - до 15мм;
- розтріскування і руйнування опорядження стін внаслідок замокань, відсутності або неякісного функціонування гідроізоляції;
- біоураження оштукатурених поверхонь;
- локальні розмороження цегляного мурування стін з деструктивним руйнуванням та сколами до 70 мм та деструкція кладочних швів на глибину до 90 мм;
- поздовжні та поперечні тріщини в плитах перекриття з шириною розкриття від 0,1 до 0,5 мм, що викликані деформаціями несучих конструкцій стін;
- відшарування захисного шару бетону плит перекриття та корозія арматури в цих місцях, з втратою перерізу арматури до 20%);
- відшарування, здуття, розтріскування та місцями відсутність шарів гідроізоляції на площинах покрівлі, що викликано замоканням, та крихким руйнуванням шарів внаслідок тривалої експлуатації;

5.5 Додатково дефекти та пошкодження будівлі наведені в розділі «Фотофіксація.»

5.6 Подальша безпечна експлуатації будівлі – неможлива. Необхідно виконати низку заходів, наведених в Рекомендаціях.

Взам. інв. №

Підп. і дата

Інв. № орг.

6. РЕКОМЕНДАЦІЇ

6.1. Враховуючи стан будівельних конструкцій та всієї будівлі вцілому, а також середньозважений знос будівлі на момент обстеження – 65%, доцільно знести існуючу будівлю громадського туалету.

6.2. Перед зносом будівлі визначити методи безпечного виконання робіт (ПВР).

6.3 Розробити проект будівництва та побудувати новий громадський туалет, з оснащенням його за сучасним рівнем та враховуючи потреби маломобільних груп населення, у відповідності до вимог ДБН В.2.2-17:2006.

Головний інженер проектів

Інженерно-будівельне проектування у частині
забезпечення механічного опору та стійкості

Кваліфікаційний сертифікат Серія АР № 000974

 **Вітренко О.І.**

Взам. інв. №	
Підп. і дата	
Інв. № орг.	

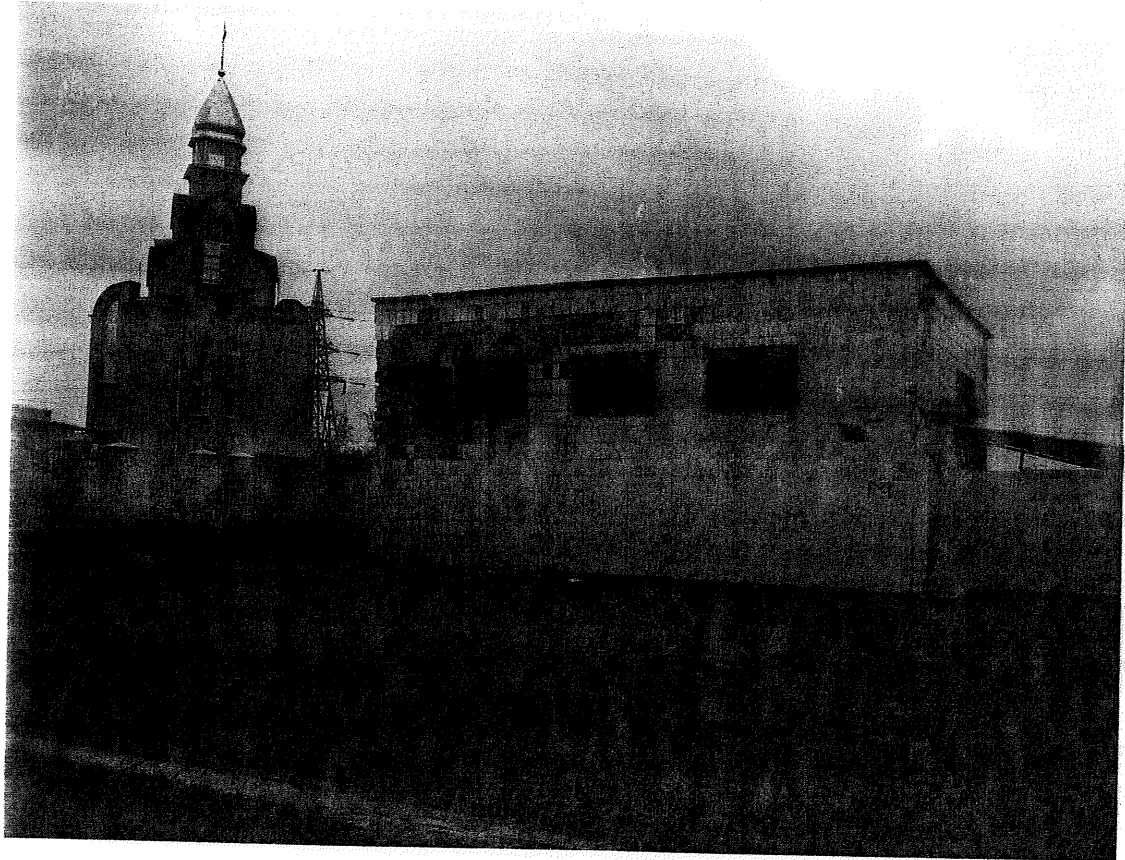
Вим.	Кіл.	Лист	№ док.	Підпис	Дата

20-16-30 НТД. ІТО

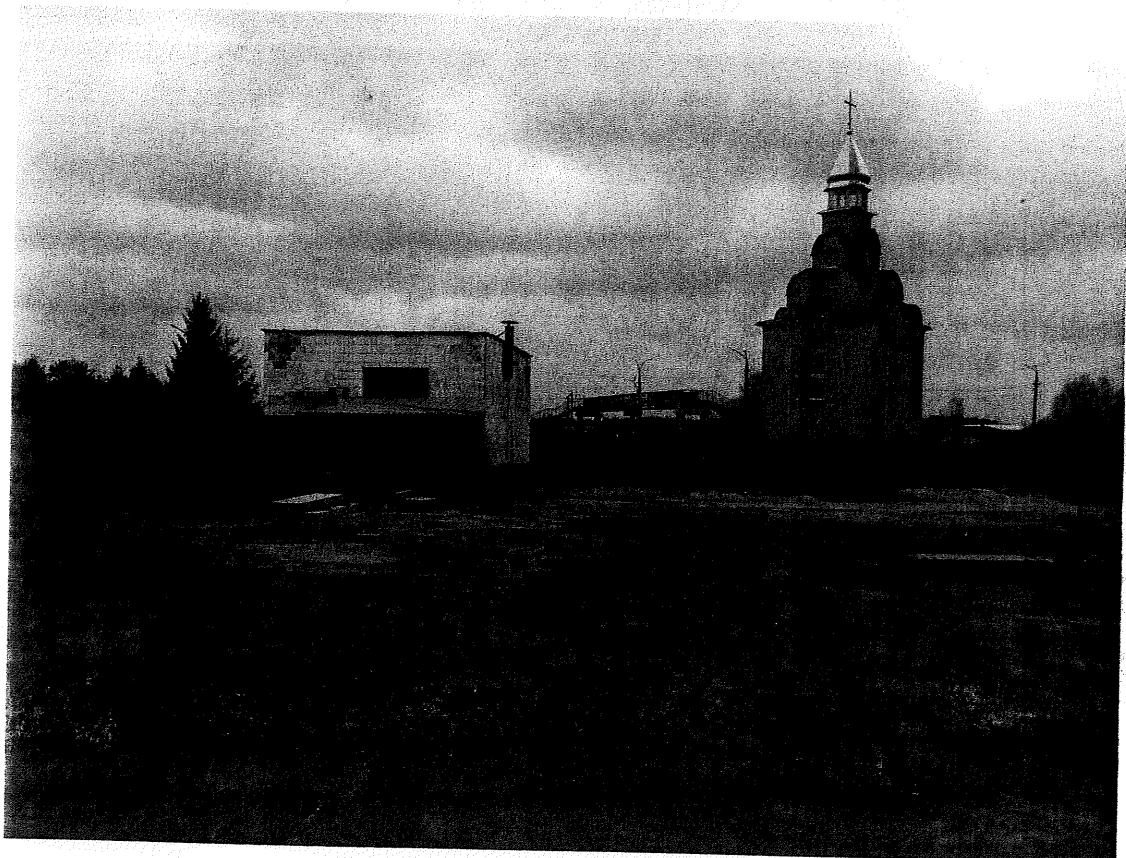
Аркуш

17

Фотографія 1. Фрагмент головного фасаду в осях 1-2.



Фотографія 2. Фрагмент фасаду в осях А-Б.



Взам. інв. №	
Підп. і дата	
Інв. № ориг.	

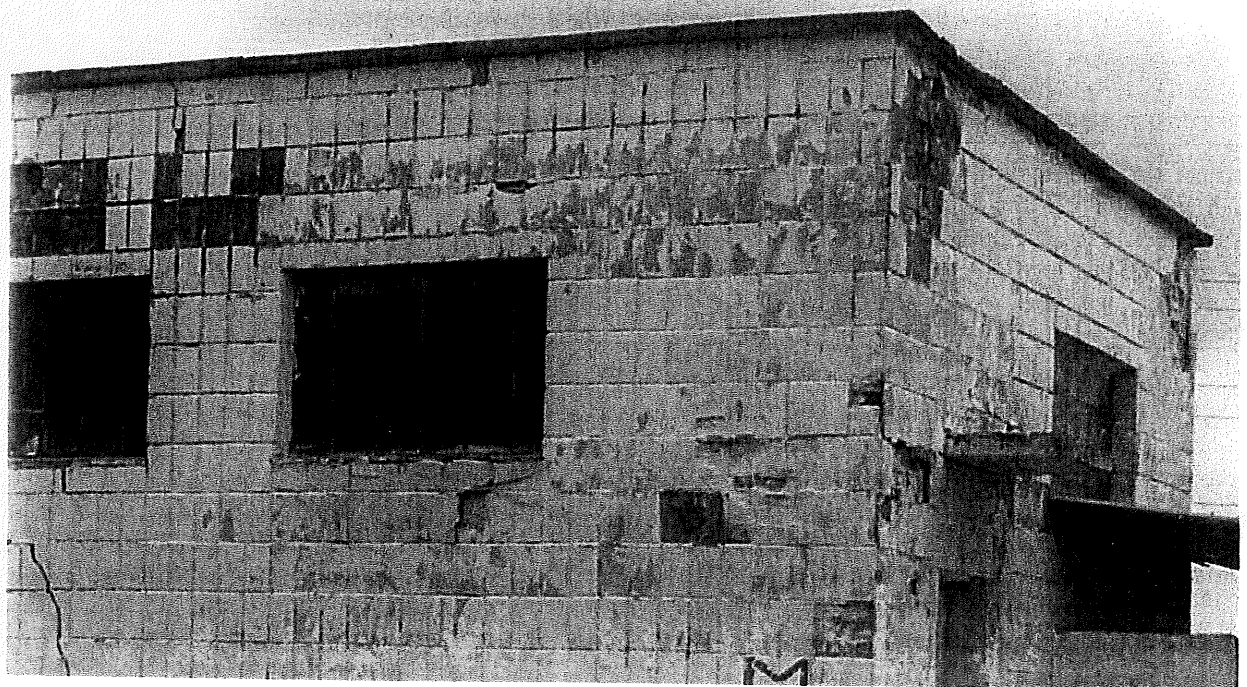
Вим.	Кіл.	Лист	№ док.	Підпис	Дата

20-16-30 НТД. ІТО

Фотографія 3. Руйнування облицювання, кам'яної кладки головного фасаду, швів парпетних плит, наскрізні тріщини, деструкція цегли та швів.



Фотографія 4. Кут на перехресті осей «2», «А». Замокання стін, розморожування, руйнування цегляного мурування, відшарування оздоблення.

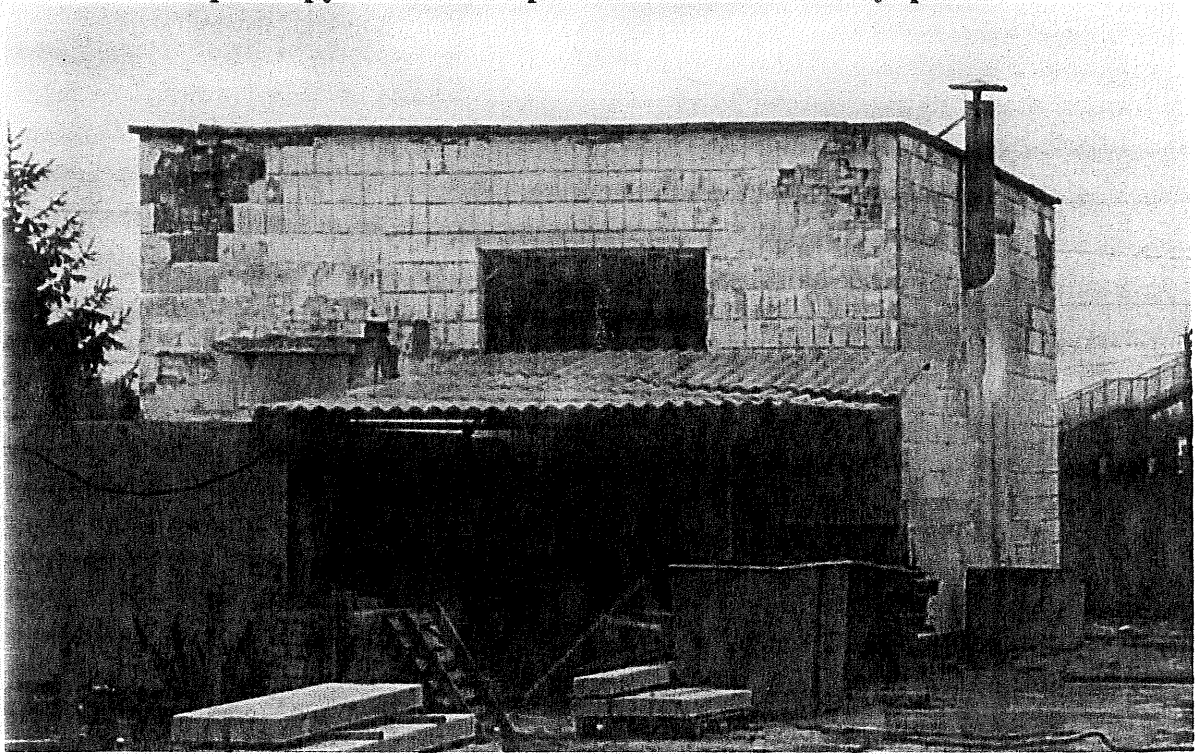


Взам. інв. №	
Підп. і дата	
Інв. № орг.	

Вим.	Кіл.	Лист	№ док.	Підпис	Дата

20-16-30 НТД. ІТО

Фотографія 5. Руйнування облицювання, кам'яної кладки, парпетних плит, помітна вертикальна тріщина тильного фасаду, що відповідає характеру та місцю тріщини на головному фасаді.



Фотографія 6. Руйнування облицювання, деструкція цегляного мурування.

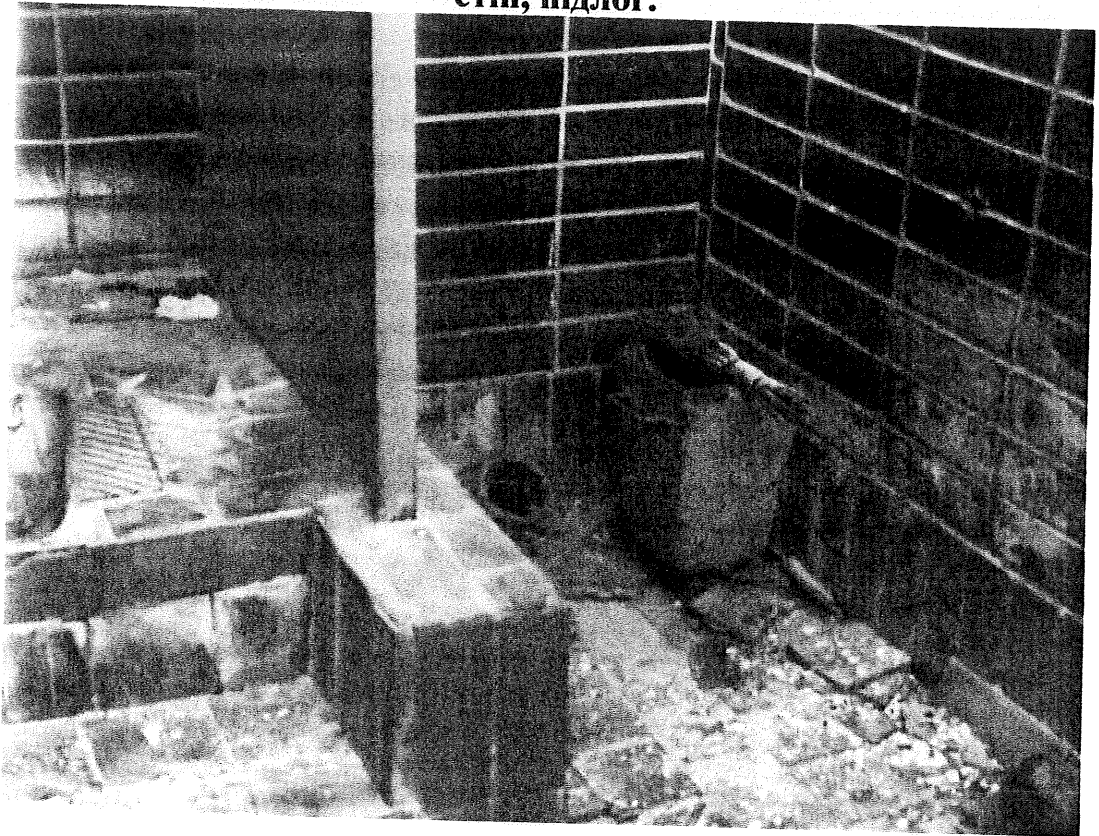


№ в. № ориг.	Підп. і дата	Взам. інв. №

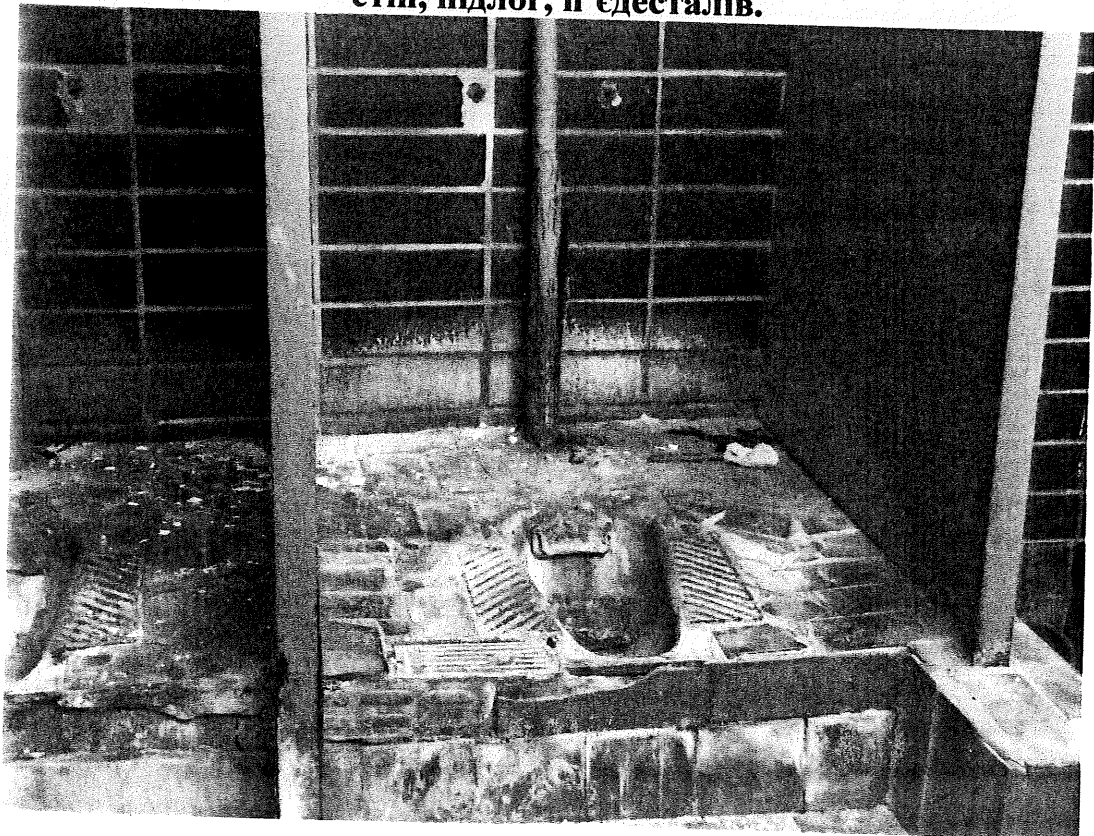
Вим.	Кіл.	Лист	№ док.	Підпис	Дата

20-16-30 НТД. ІТО

Фотографія 9. Загальний стан сантехнічного обладнання, облицювання стін, підлог.



Фотографія 10. Загальний стан сантехнічного обладнання, облицювання стін, підлог, п'єдесталів.



Взам. інв. №

Підп. і дата

Інв. № ориг.

Вим.	Кіл.	Лист	№ док.	Підпис	Дата

20-16-30 НТД. ІТО



**Заступник міського голови –
секретар Київської міської ради**

Антоненку Л.В.
Страннікову А.М.
Слончаку В.В.

Прошу розглянути проект рішення від 14.03.2017
№08/231-745/ПР в установленому порядку.

Дутці Л.Я.

Для контролю за проходженням та тиражування.

В.ПРОКОПІВ

“14” березня 2017 року

№ 08/231 - 745/ПР

08/231-745/178
14.03.2017



УКРАЇНА

**ВИКОНАВЧИЙ ОРГАН КИЇВСЬКОЇ МІСЬКОЇ РАДИ
(КИЇВСЬКА МІСЬКА ДЕРЖАВНА АДМІНІСТРАЦІЯ)**

вул. Хрещатик, 36, м. Київ, 01044, тел. (044) 202 71 29, (044) 202 75 58, факс 202 76 41, e-mail: kmda@kma.gov.ua
Контактний центр міста Києва (044) 15 51 Код ЄДРПОУ 00022527
E-mail для електронних звернень громадян: zvernen@kma.gov.ua

24.02.2017 № 009-40р
на № _____ від _____

Київська міська рада

СУПРОВІДНИЙ ЛИСТ

Відповідно до статей 26, 29 Регламенту Київської міської ради, затвердженого рішенням Київської міської ради від 07 липня 2016 року № 579/579, глави 3 розділу VIII Регламенту виконавчого органу Київської міської ради (Київської міської державної адміністрації), затвердженого розпорядженням виконавчого органу Київської міської ради (Київської міської державної адміністрації) від 08 жовтня 2013 року № 1810 за поданням виконавчого органу Київської міської ради (Київської міської державної адміністрації) направляю проект рішення Київської міської ради «Про надання дозволу на знесення та списання основних засобів, які належать до комунальної власності територіальної громади міста Києва».

У відповідності до пункту 3.4 глави 3 розділу VIII Регламенту виконавчого органу Київської міської ради (Київської міської державної адміністрації), затвердженого розпорядженням виконавчого органу Київської міської ради (Київської міської державної адміністрації) від 08 жовтня 2013 року № 1810 інформую, що відповідальним за представлення та супроводження проекту рішення на всіх стадіях розгляду є директор Департаменту комунальної власності м. Києва виконавчого органу Київської міської ради (Київської міської державної адміністрації) Гудзь Андрій Анатолійович (тел. 202-61-87).

Додатки:

- проект рішення на 1 арк.;
- додаток до проекту рішення на 1 арк.;
- пояснювальна записка на 2 арк.;
- додаткові матеріали на 25 арк.;
- електронна версія зазначеного.

Керівник апарату

В. Бондаренко

133459