



08/231-4459/19
28.10.2016

КИЇВСЬКА МІСЬКА РАДА

II СЕСІЯ VIII СКЛИКАННЯ

РІШЕННЯ

№ _____

ПРОЕКТ

«Про надання статусу парку-пам'ятки садово-паркового мистецтва місцевого значення земельним ділянкам, що розташовані вздовж вул. Попудренка та вздовж Броварського проспекту у Дніпровському районі м. Києва»

Відповідно до Земельного кодексу України, Закону України «Про місцеве самоврядування в Україні», Закону України «Про охорону навколишнього природного середовища», Правил утримання зелених насаджень у населених пунктах України, затверджених наказом Міністерства будівництва, архітектури та житлово-комунального господарства України від 10.04.2006 № 105, з метою раціонального використання і збереження зелених насаджень, Київська міська рада

ВИРІШИЛА:

1. Надати статус парку-пам'ятки садово-паркового мистецтва місцевого значення земельним ділянкам, що розташовані вздовж вул. Попудренка, та вздовж Броварського проспекту від станції метро «Дарниця» до станції метро «Чернігівська» у Дніпровському районі м. Києва, кадастрові номери:

8000000000:66:100:005;	8000000000:66:100:006;	8000000000:66:100:013;
8000000000:66:100:014;	8000000000:66:100:015;	8000000000:66:100:018;
8000000000:66:100:019;	8000000000:66:100:020;	8000000000:66:100:022;
8000000000:66:100:025;	8000000000:66:100:026;	8000000000:66:100:028;
8000000000:66:101:005;	8000000000:66:101:007;	8000000000:66:101:010;
8000000000:66:101:014;	8000000000:66:101:015;	8000000000:66:101:016;
8000000000:66:106:015;	8000000000:66:106:019;	8000000000:66:106:070;
8000000000:66:106:071;	8000000000:66:106:072;	8000000000:66:106:075;
8000000000:66:106:076.		

2. Внести зміни до Програми розвитку зеленої зони м. Києва до 2010 року та концепції формування зелених насаджень в центральній частині

міста, затвердженої рішенням Київської міської ради від 19.07.2005 №806/3381, продовженої рішеннями Київської міської ради від 27.11.2009 № 714/2783 та від 07.07.2016 № 572/572, а саме: додати парк-пам'ятку садово-паркового мистецтва місцевого значення загальною площею орієнтовно 13,67 га згідно з пунктом 1 цього рішення до переліку парків Дніпровського району.

3. Київському комунальному об'єднанню зеленого будівництва та експлуатації зелених насаджень міста «Київзеленбуд» виконавчого органу Київської міської ради (Київської міської державної адміністрації):

3.1. Здійснити організаційно-правові заходи щодо оформлення та благоустрою земельних ділянок, визначених пунктом 1 цього рішення.

3.2. Розглянути можливість залучення бюджетних коштів та коштів меценатів для благоустрою та озеленення земельних ділянок, визначених пунктом 1 цього рішення.

4. Комунальному підприємству по утриманню зелених насаджень Дніпровського району виконавчого органу Київської міської ради (Київській міській державній адміністрації) здійснити організаційно-правові заходи щодо прийняття на баланс та оформлення права постійного землекористування земельними ділянками, визначеними пунктом 1 цього рішення.

5. Оприлюднити це рішення в газеті Київської міської ради «Хрещатик».

6. Контроль за виконанням цього рішення покласти на Постійну комісію Київської міської ради з питань екологічної політики.

Київський міський голова

В.Кличко

ПОДАННЯ:

Депутат Київської міської ради

О. Харченко

Депутат Київської міської ради

Я. Горбунов

Депутат Київської міської ради

В. Васильчук

ПОГОДЖЕНО:

Голова постійної комісії Київради
з питань містобудування, архітектури
та землекористування

О. Міщенко

Секретар постійної комісії Київради
з питань містобудування, архітектури
та землекористування

І. Картавий

Голова постійної комісії Київради
з питань екологічної політики

К. Яловий

Секретар постійної комісії Київради
з питань екологічної політики

О. Новіков

Начальник управління
правового забезпечення діяльності Київради

В. Слончак

ПОЯСНЮВАЛЬНА ЗАПИСКА
до проекту рішення Київської міської ради
«Про надання статусу парку-пам'ятки садово-паркового мистецтва
місцевого значення земельним ділянкам, що розташовані
вздовж вул. Попудренка та вздовж Броварського проспекту
у Дніпровському районі м. Києва»

1. Обґрунтування прийняття рішення

Запропонований проект рішення має на меті збереження рекреаційної території мікрорайону, благоустрій та збереження зелених насаджень, забезпечення належного місця відпочинку мешканців прилеглої до парку території.

Наразі високими темпами відбувається реконструкція та забудова території мікрорайону, обмеженого вулицями Попудренка, Мініна, Червоноткацької та Червоногвардійської у Дніпровському районі, ділянок, які збереглися у відносно природному стані майже не залишилось.

Мешканці Дніпровського району звертаються з проханням зберегти «острівок природного середовища», надавши зазначеній території статус парку-пам'ятки садово-паркового мистецтва місцевого значення, тим більше для цього є всі відповідні підстави.

Державним підприємством Національний природний парк «Голосіївський» (далі – НПП «Голосіївський»), єдиним засновником якого є Міністерство охорони навколишнього природного середовища України, проведено глибоке дослідження території майбутнього парку-пам'ятки садово-паркового мистецтва місцевого значення (далі – Парк), за результатами якого складено Звіт «Підготовка науково-технічного обґрунтування проєктованого парку – пам'ятки садово-паркового мистецтва місцевого значення вздовж вул. Попудренка і Броварського проспекту» (додається до проекту Рішення).

НПП «Голосіївський» у своєму Звіті зокрема зазначає, що це історична місцевість, частина прадавнього урочища Вовча гора. На цій території ще у ХІХ ст. був побудований табір для навчань курсантів-артилеристів Київського військового училища та артилерійський полігон; саме з останнім пов'язано ім'я відомого льотчика Петра Нестерова – засновника вищого пілотажу, який вперше виконав в повітрі фігуру під назвою «мертва петля» («петля Нестерова»).

Рослинний світ Парку представлений різновіковими деревами сосни звичайної *Pinus sylvestris*, серед яких збереглися кремезні сосни з верхівковою кроною та які є індикаторами як існуючого тут середовища, так і свідками минулих часів. Серед дерев характерними є гайки із клена цукристого *Acer sacharinum*, дуба північного (червоного) *Quercus borealis*, робінії звичайної (акації білої) *Robinia pseudoacacia* і берези повислої *Betula pendula*; висаджені окремі дерева різних видів тополі та кленів і в тому числі клена-явора *Acer pseudoplatanus*. Тут є надзвичайно мальовнича куртина тополі туркестанської (тополі Болле) *Populus bolleana* – дерево, яке в природі зростає в Середній Азії, в горах Тянь-Шаню, а в Україні це один із найбільш

гарних видів тополі, яка широко використовується в озелененні. Серед інших видів тополі тут зростає тополя пірамідальна *Populus pyramydalis*. Поодинокі зростають або куртинами такі види як ялина європейська *Picea abies*, ялина сиза *Picea glauca*, модрина європейська *Larix europaea*. Відмічена невелика посадка висадженого близько 10 років тому назад гіркокаштану (кінський каштан) *Aesculus hippocastanum*.

Надзвичайної мальовничості цій території надають групи, утворені білокорою березою повислою, які вклинюються серед висаджених дерев і кущів. Слід відмітити, що береза, крім введення в культуру, добре відновлюється насінням, яке розноситься вітром на десятки кілометрів.

Висадження дерев продовжується і нині. Так, в центральній частині території висаджені невеличкі деревця дуба звичайного *Quercus robur*.

Серед дерев поширені дуб північний, клен цукристий і робінія звичайна (біла акація), які зростають тут окремими куртинами. Вид із цієї групи, що відновився насінним шляхом – клен ясенolistий.

Дуб північний *Quercus borealis* висаджений на даній території в декількох місцях. Цей вид дуба в культурі поширений по всій Європі, добре росте, плодоносить. В Україні висаджувався в приміських лісах в тому числі в м. Києві. На цій ділянці дерева різновікові, деякі з них добре плодоносять.

Різноманітність дерев дослідженої території Парку доповнює липа серцелиста *Tilia cordata*, яку використовують для озеленення практично у всіх парках міста. Тут куртина цих дерев зростає ближче до ст. м. «Чернігівська». Липа серцелиста надзвичайно ціниться не тільки за свою густу крону, яка дає надійний захист від сонця, а й за свої медоносні та лікарські властивості.

Своєрідний вигляд має сформована раніше ділянка декоративних дрібноплідних сортів яблунь («райські яблучка») – смуга із цих яблунь розміщується біля ст. м. «Чернігівська».

Доповнюють різноманітність деревного ярусу цієї ділянки поодинокі зростаючі тут плодіві дерева – шовковиця чорна, груша та алича.

Надзвичайно різноманітним на цій території є склад чагарників, які висаджені куртинами серед дерев та смугами вздовж доріжок.

Тваринний світ Парку не є біотопічно однорідним та являє собою суміш із мешканців розріджених деревно-чагарникових заростей і відкритих ділянок, які пристосувались до життя в міських умовах, а також синантропного комплексу.

Найбільш різноманітною та численною групою хребетних тварин на цій території є птахи, серед яких домінують голуб сизий (домашня форма) *Columba livia*, синиця велика *Parus major*, горобці польовий *Passer montanus* та хатній *Passer domesticus*. З настанням теплої пори року у місцевих гайках можна почути спів зяблика *Fringilla coelebs*, вівсянки звичайної *Emberiza citrinella*, кропив'янок сірої *Sylvia communis* та чорноголової *Sylvia atricapilla*, іноді тут трапляються ворона сіра *Corvus cornix*, шпак звичайний *Sturnus vulgaris*, зеленьк *Chloris chloris*, дрізд чорний *Turdus merula* і дятел великий *Dendrocopos major*. Більш відкриті ділянки у пошуках їжі відвідують

сорокопуд-жулан *Lanius collurio*, горихвістка звичайна *Phoenicurus phoenicurus*, щиглик *Carduelis carduelis* і ластівка міська *Delichon urbica*.

Ссавців на території проектного парку зустрічається значно менше. Із природних (диких) видів тут зрідка трапляються білка звичайна *Sciurus vulgaris*, їжак *Erinaceus concolor* та деякі види мишовидних гризунів. Із типових синантропів (крім бездомних собак та кішок) тут зустрічаються щур сірий *Rattus norvegicus* та миша хатня *Mus musculus*.

Крім того, на цій території цілком вірогідно може траплятись такий червонокнижний вид, як кожан пізній *Eptesicus serotinus* – фоновий вид багатьох київських парків поблизу людського житла.

Деякі види хребетних тварин зустрічаються тут і взимку. Це переважно птахи – голуб сизий, синиця велика, горобці хатній та польовий, дрізд чорний, ворона сіра, дятел великий. Проте, коли сніг вкриває землю, а всі комахи сховались до весни, нестача корму змушує перебраться ближче до людського житла і такі типово лісові види як синиця блакитна *Parus caeruleus*, повзик *Sitta europaea*, сойка *Garrulus glandarius*. Значна кількість соснових шишок та насіння-крилаток на кленах, які не опали на зиму, можуть привабити на цю територію щигликів, снігурів *Pyrrhula pyrrhula*, чижів *Spinus spinus*, а також білок.

Зелена зона вздовж Броварського проспекту має типову для парків лівобережжя Києва фауну комах. Тут зустрічаються як шкідливі для рослин види, так і нейтральні та корисні. Серед останніх – ентомофаги та запилювачі рослин. Найбільш помітними комахами є метелики. Видовий склад їх не дуже різноманітний, проте вони вдало урізноманітнюють урбаністичне середовище: на описуваній території зафіксовані очняки волове око *Maniola jurtina* L. та прочанок Памфіл *Coenonympha pamphilus* (L.), синявці червонець плямистий *Lycaena phlaeas* L. та Ікар *Polyommatus icarus* (Rottem.), білани ріповий *Pieris rapae* (L.) та ріпаковий *Pontia daplidice* (L.), німфаліда сонцевик будяковий *Vanessa cardui* L. також пальцекрилка.

На різних комах полюють тут бабки та хижі мухи ктирі, зокрема на кровосисних комарів та інших невеликих комах – бабка звичайна *Sympetrum vulgatum* L. Жуків-довгоносиків вистежує піщана оса цирцеріс *Cerceris arenaria* L., відмічена на квітах сніжногідника, яка паралізує їх та складає в нірки для живлення личинок. Серед афідофагів, що стримують розмноження попелиць, мухи-дзюрчалки кількох видів, жуки-сонечка. Спостерігається досить значна кількість мурашок, проте гнізда їх через велике рекреаційне навантаження знаходяться не над, а під землею чи в стовбурах дерев. Таким чином, на цій території виплоджуються та знаходять додаткове живлення корисні комахи-ентомофаги, які потім мігрують на рослини прилеглих вулиць.

Комахи-запилювачі здебільшого концентруються на квітах жабрію двонадрізаний та кущів сніжногідника, клумбах. Серед них кілька видів джмелів, зокрема джміль земляний *Bombus terrestris* L. та джміль кам'яний *Bombus lapidarius* (L.), антофора двоплямиста *Anthophora bimaculata* Panzer та інші.

Крім того, 30.09.2016 Київською міською державною адміністрацією за вх. № 32204 зареєстровано лист Міністерства екології та природних ресурсів України від 20.09.2016 № 5/3-9/8812-16, про створення ботанічної пам'ятки природи «Група вікових сосен – частина природного лісу в умовах інтенсивного урбаністичного впливу», в якому рекомендовано надати Пам'ятці, що створюється, природоохоронний статус об'єкта місцевого значення (копія листа та додатків до нього на 6 арк. додаються).

2. Мета і завдання прийняття рішення

Метою і завданням даного проекту рішення є дотримання цільового призначення земельної ділянки, згідно Генерального плану розвитку м. Києва на період до 2020 року, затвердженого рішенням Київради №370/1804 від 28.03.2002 р., встановлених законодавством нормативів охорони зелених насаджень та збереження рекреаційної території мікрорайону.

Територія Парку в сучасному її існуванні є надзвичайно цінною у історичному, природоохоронному, рекреаційному та еколого-освітньому аспектах. Є природним джерелом для мешканців перш за все прилеглих житлових масивів. Слід підкреслити, що мешканці прилеглих будинків дуже активно використовують цю територію для відпочинку і зберігають її у чистому вигляді.

3. Загальна характеристика і основні положення рішення

Проект рішення передбачає:

3.1. Надання статусу парку-пам'ятки садово-паркового мистецтва місцевого значення земельним ділянкам, що розташовані вздовж вул. Попудренка, та вздовж Броварського проспекту від станції метро «Дарниця» до станції метро «Чернігівська» у Дніпровському районі м. Києва, кадастрові номери: 8000000000:66:100:005; 8000000000:66:100:006; 8000000000:66:100:013; 8000000000:66:100:014; 8000000000:66:100:015; 8000000000:66:100:018; 8000000000:66:100:019; 8000000000:66:100:020; 8000000000:66:100:022; 8000000000:66:100:025; 8000000000:66:100:026; 8000000000:66:100:028; 8000000000:66:101:005; 8000000000:66:101:007; 8000000000:66:101:010; 8000000000:66:101:014; 8000000000:66:101:015; 8000000000:66:101:016; 8000000000:66:106:015; 8000000000:66:106:019; 8000000000:66:106:070; 8000000000:66:106:071; 8000000000:66:106:072; 8000000000:66:106:075; 8000000000:66:106:076.

3.2. Внесення змін до Програми розвитку зеленої зони м. Києва до 2010 року та концепції формування зелених насаджень в центральній частині міста, затвердженої рішенням Київської міської ради від 19.07.2005 №806/3381, продовженої рішеннями Київської міської ради від 27.11.2009 № 714/2783 та від 07.07.2016 № 572/572, а саме: додати парк-пам'ятку садово-паркового мистецтва місцевого значення до переліку парків Дніпровського району.

3.3. Здійснення організаційно-правових заходів Київським комунальним об'єднанням зеленого будівництва та експлуатації зелених насаджень міста «Київзеленбуд» виконавчого органу Київської міської ради

(Київської міської державної адміністрації) щодо оформлення та благоустрою земельних ділянок, визначених пунктом 1 цього проекту рішення; розгляду можливості залучення бюджетних коштів та коштів меценатів для благоустрою та озеленення земельних ділянок, визначених пунктом 1 цього рішення.

3.4. Здійснення комунальним підприємством по утриманню зелених насаджень Дніпровського району виконавчого органу Київської міської ради (Київській міській державній адміністрації) організаційно-правових заходів щодо прийняття на баланс та оформлення права постійного землекористування земельними ділянками, визначеними пунктом 1 цього проекту рішення.

3.5. Оприлюднення рішення в газеті Київської міської ради «Хрещатик».

4. Стан нормативно-правової бази у даній сфері правового регулювання

Земельний кодекс України, Закон України «Про місцеве самоврядування в Україні», Закон України «Про охорону навколишнього природного середовища», Правила утримання зелених насаджень у населених пунктах України, затверджені наказом Міністерства будівництва, архітектури та житлово-комунального господарства України від 10.04.2006 № 105.

5. Фінансово-економічне обґрунтування

Реалізація проекту рішення здійснюється як в межах бюджетного фінансування КО «Київзеленбуд», так і передбачає можливість залучення коштів третіх осіб для його реалізації.

6. Позиція заінтересованих органів.

Не зачіпає інтереси інших державних органів.

7. Регіональний аспект.

Не стосується розвитку міжрегіональних зв'язків.

8. Громадське обговорення.

Громадське обговорення проведено та зібрано 279 підписів мешканців району (протокол та підписи учасників громадських обговорень додаються до проекту рішення).

9. Прогноз соціально-економічних та інших наслідків прийняття рішення

Надання статусу парку-пам'ятки садово-паркового мистецтва місцевого значення земельним ділянкам, що розташовані вздовж вул. Попудренка, та вздовж Броварського проспекту від станції метро «Дарниця» до станції метро «Чернігівська» у Дніпровському районі м. Києва, кадастрові номери: 8000000000:66:100:005; 8000000000:66:100:006; 8000000000:66:100:013; 8000000000:66:100:014; 8000000000:66:100:015;

8000000000:66:100:018; 8000000000:66:100:019; 8000000000:66:100:020;
8000000000:66:100:022; 8000000000:66:100:025; 8000000000:66:100:026;
8000000000:66:100:028; 8000000000:66:101:005; 8000000000:66:101:007;
8000000000:66:101:010; 8000000000:66:101:014; 8000000000:66:101:015;
8000000000:66:101:016; 8000000000:66:106:015; 8000000000:66:106:019;
8000000000:66:106:070; 8000000000:66:106:071; 8000000000:66:106:072;
8000000000:66:106:075; 8000000000:66:106:076 збереже своєрідну

сформовану паркову зону, яка має свою історію, сприятиме підвищенню рівня благоустрою міста Києва, слугуватиме засобом знайомства дітей дошкільного та молодшого шкільного віку з різноманітним рослинним і тваринним світом, а також виховання дбайливого ставлення до природи.

Доповідач:

Депутат Київської міської ради – *Харченко Олександр Володимирович*.

Співдоповідачі:

Депутат Київської міської ради – *Горбунов Ярослав Володимирович*;

Депутат Київської міської ради – *Васильчук Вадим Васильович*.

Відповідальний за супроводження проекту рішення – *Шерстюк Володимир Іванович* 099-713-55-14.

Депутат Київради

О. Харченко

Депутат Київради

Я. Горбунов

Депутат Київради

В. Васильчук

Порівняльна таблиця

до проекту Рішення Київської міської ради «Про надання статусу парку-пам'ятки садово-паркового мистецтва місцевого значення земельним ділянкам, що розташовані вздовж вул. Попудренка та вздовж Броварського проспекту у Дніпровському районі м. Києва»

Пунктом 2 проекту рішення передбачається внесення зміни до Програми розвитку зеленої зони м. Києва до 2010 року та концепції формування зелених насаджень в центральній частині міста, затвердженої рішенням Київської міської ради від 19.07.2005 №806/3381, продовженої рішеннями Київської міської ради від 27.11.2009 № 714/2783 та від 07.07.2016 № 572/572, а саме: додати парк-пам'ятку садово-паркового мистецтва місцевого значення до переліку парків Дніпровського району.

Чинна редакція				Запропонована редакція			
...				...			
Таблиця 2. Озеленені території загального користування м. Києва, що відповідають типологічним ознакам та планувальним вимогам				Таблиця 2. Озеленені території загального користування м. Києва, що відповідають типологічним ознакам та планувальним вимогам			
...				...			
	<i>Парки культури і відпочинку</i>				<i>Парки культури і відпочинку</i>		
1	Труханів острів	476,9	у т. ч. 39,0 га - кв. 65,66 Дніпровського лісництва Дарницького ЛПГ та водно-спортивна база	1	Труханів острів	476,9	у т. ч. 39,0 га - кв. 65,66 Дніпровського лісництва Дарницького ЛПГ та водно-спортивна база
2	"Перемога"	66,09	2 ділянки	2	"Перемога"	66,09	2 ділянки
3	Гідропарк	181,7 2	за винятком смуги відводу метро і проспекту	3	Гідропарк	181,72	за винятком смуги відводу метро і проспекту
	Разом:	724,7 1			Разом:	724,71	
	<i>Парки відпочинку</i>				<i>Парки відпочинку</i>		
4	Вздовж вул. А. Малишка	14,03	3 ділянки	4	Вздовж вул. А. Малишка	14,03	3 ділянки
5	Вздовж вул. Попудренка (земельні ділянки)	14,95	- " -	5	Біля кінотеатру "Аврора"	7,91	у т. ч. 0,4 га - культова споруда

	загальною площею 1,082 га на вул. Попудренка, 7-а, 7-в, 7-г, 7-д, 9, 9-а (літери "А", "Б") виключено) (земельну ділянку площею 0,0167 га на вул. Попудренка, 1 (літ. Б) виключено)		
6	Біля кінотеатру "Аврора"	7,91	у т. ч. 0,4 га - культова споруда
7	На ж. м. Райдужний	32,8	у т. ч. 16,33 га - акваторія
8	Вздовж Броварського проспекту	3,54	
9	Біля кінотеатру "Ленінград"	2,6	у т. ч. 0,4 га - кінотеатр
10	Урочище "Долобецьке"	133,93	у т. ч. затока
11	Урочище "Горбачиха"	80,3	
12	Біля озера Тельбін	25,8	у т. ч. 13,42 га - акваторія
13	Біля будинку культури ДВРЗ	3,69	
14	На Русанівській набережній	28,89	разом з прибережною зоною
15	На Дніпровській набережній	9,72	у тому числі будівництво спортивно-оздоровчих споруд
16	По вул. Лохвицькій	8,96	реконстр. території заг. користування
17	Біля озера Малинівка	5,8	у т. ч. 2,0 га - акваторія

6	На ж. м. Райдужний	32,8	у т. ч. 16,33 га - акваторія
7	Біля кінотеатру "Ленінград"	2,6	у т. ч. 0,4 га - кінотеатр
8	Урочище "Долобецьке"	133,93	у т. ч. затока
9	Урочище "Горбачиха"	80,3	
10	Біля озера Тельбін	25,8	у т. ч. 13,42 га - акваторія
11	Біля будинку культури ДВРЗ	3,69	
12	На Русанівській набережній	28,89	разом з прибережною зоною
13	На Дніпровській набережній	9,72	у тому числі будівництво спортивно-оздоровчих споруд
14	По вул. Лохвицькій	8,96	реконстр. території заг. користування
15	Біля озера Малинівка	5,8	у т. ч. 2,0 га - акваторія
16	На ж. м. Серова-Райдужний (спортивний парк)	15,81	
17	На вул. Серафимовича, 6-а	0,93	
	Разом:	371,17	

...

18	На ж. м. Серова-Райдужний (спортивний парк)	15,81	
	На вул. Серафимовича, 6-а	0,93	
	Разом:	388,73	

...
...

Таблиця 23.

Перелік територій і об'єктів природно-заповідного фонду

N п / п	Назва об'єкта	Пл оц а, га	Місцерозташування	Рішення щодо створення чи оголошення
1	2	3	4	5
МІСЦЕВОГО ЗНАЧЕННЯ				
<i>Парки-пам'ятки содово-паркового мистецтва</i>				
83.	Вічної Слави	17,6	вул. Грушевського	Рішення виконкому міськради від 20.03.72 N 363
84.	Аскольдова могила	20,5	Паркова дорога	- " -
85.	Березовий гай	7,5	вул. Вишгородська	- " -
86.	Кирилівський гай	51,8	вул. Герцена, Врубелівський узвіз	- " -
87.	Парк "Кинь-Грусть"	8,5	вул. Кобзарська	- " -

...

Таблиця 23.

Перелік територій і об'єктів природно-заповідного фонду

N п / п	Назва об'єкта	Пл оц а, га	Місцерозташування	Рішення щодо створення чи оголошення
1	2	3	4	5
МІСЦЕВОГО ЗНАЧЕННЯ				
<i>Парки-пам'ятки содово-паркового мистецтва</i>				
83.	Вічної Слави	17,6	вул. Грушевського	Рішення виконкому міськради від 20.03.72 N 363
84.	Аскольдова могила	20,5	Паркова дорога	- " -
85.	Березовий гай	7,5	вул. Вишгородська	- " -
86.	Кирилівський гай	51,8	вул. Герцена, Врубелівський узвіз	- " -
87.	Парк "Кинь-Грусть"	8,5	вул. Кобзарська	- " -

8	Парк	13,	просп.	- " -
8.	Політехніч ного інституту	5	Перемоги	
8	Хрещатий	16,	вул.	- " -
9.		5	Грушевсько го	
9	Нивки	18,	просп.	- " -
0.	(західна частина)	5	Перемоги	
9	Парк ім.	19,	просп.	- " -
1.	Пушкіна	7	Перемоги	
9	Міський	10,	вул.	- " -
2	сад	7	Грушевсько го	
9	Парк ім. Т.	5,3	вул.	- " -
3.	Г. Шевченка		Володимир ська	
	Разом:	651		
		2,9		
	ВСЬОГО:	980		
		5,6		

8	Парк	13,	просп.	- " -
8	Політехні чного інституту	5	Перемоги	
8	Хрещатий	16,	вул.	- " -
9		5	Грушевськ ого	
9	Нивки	18,	просп.	- " -
0	(західна частина)	5	Перемоги	
9	Парк ім.	19,	просп.	- " -
1	Пушкіна	7	Перемоги	
9	Міський	10,	вул.	- " -
2	сад	7	Грушевськ ого	
9	Парк ім.	5,3	вул.	- " -
3	Т. Г. Шевченка		Володими рська	
9		13,	вздовж	Рішення Київської міської ради від... №...
4		67	вул. Попудренк а, та вздовж Броварськ ого проспекту від станції метро «Дарниця» до станції метро «Чернігівс ька» у Дніпровсь кому районі м. Києва	
	Разом:	65		
		26, 57		
	ВСЬОГО	98		
	:	19, 27		

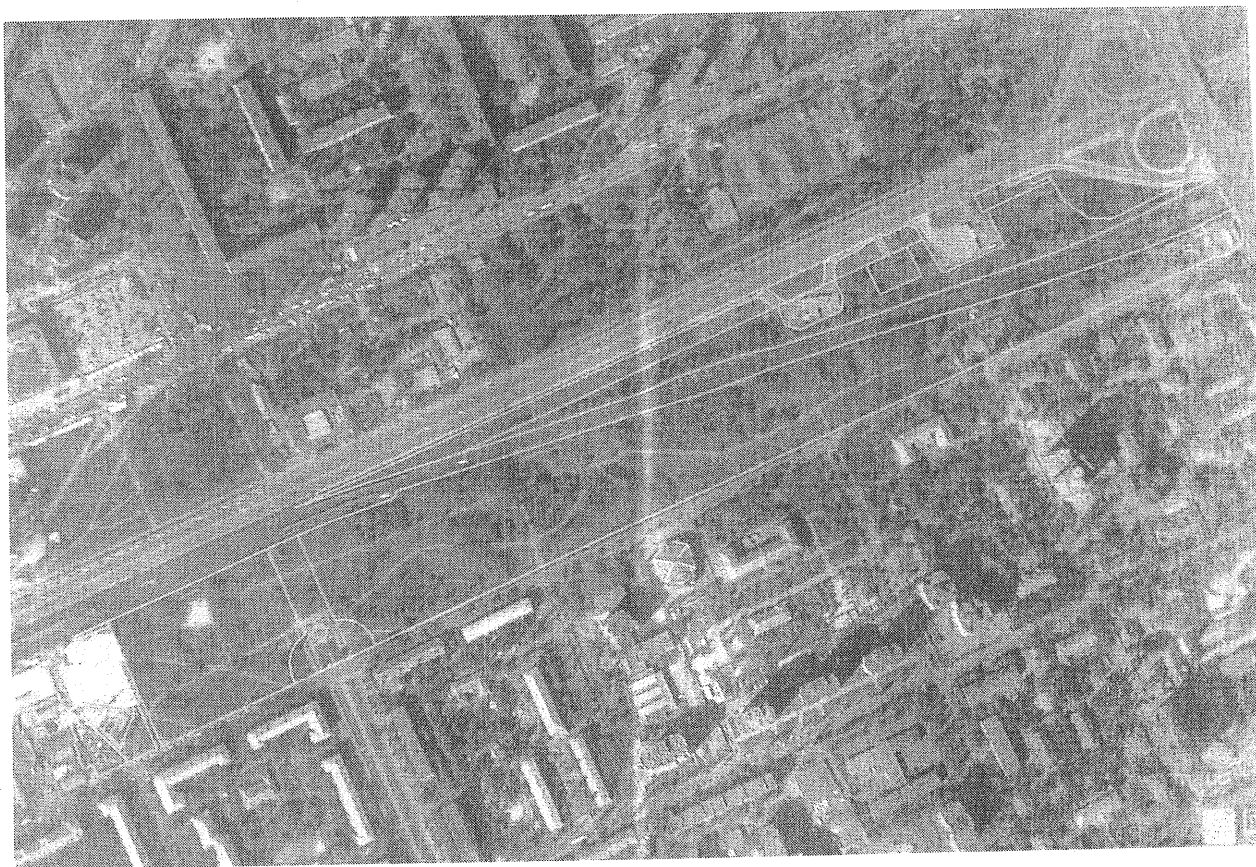
Директор *В.Ф. Васильчук*
 О.В. Варешко
 Борбучов В.В.

Додаток
до рішення Київської міської
ради
від _____ № _____

План-схема
земельної ділянки, якій надається статус парку-пам'ятки
садово-паркового мистецтва місцевого значення

адреса земельної ділянки – вздовж вул. Попудренка та вздовж Броварського
проспекту у Дніпровському районі м. Києва»

орієнтовна площа земельної ділянки – 13,67 га



Масштаб 1:2000

Київський міський голова

В. Кличко



ВИКОНАВЧИЙ ОРГАН КИЇВСЬКОЇ МІСЬКОЇ РАДИ
(КИЇВСЬКА МІСЬКА ДЕРЖАВНА АДМІНІСТРАЦІЯ)

ДЕПАРТАМЕНТ ЗЕМЕЛЬНИХ РЕСУРСІВ

вул.Хрещатик, 32-а, м.Київ, 01601, тел. (044) 279-58-72, ф. 288-07-57,
КБУ "Контактний центр міста Києва" (044) 15-51, E-mail: dzr@kievcity.gov.ua Код ЄДРПОУ 26199097

ЗС.ІО. 2016 № 057024-20372

на № _____ від _____

Голові постійної комісії
Київської міської ради з питань
містобудування, архітектури та
землекористування
Міщенко О.Г.

Голові постійної комісії
Київської міської ради з питань
екологічної політики
Яловому К.В.

Шановний Олександрє Григоровичу!
Шановний Костянтинє Володимировичу!

Департамент земельних ресурсів виконавчого органу Київської міської ради (Київської міської державної адміністрації) не заперечує проти надання у встановленому порядку статусу парку-пам'ятки садово-паркового мистецтва місцевого значення земельним ділянкам згідно проекту рішення Київської міської ради „Про надання статусу парку-пам'ятки садово-паркового мистецтва місцевого значення земельним ділянкам, що розташовані вздовж вул. Попудренка та вздовж Броварського проспекту у Дніпровському районі м. Києва” при умові вирішення майново-правових питань згідно чинного законодавства.

Додатки: проект рішення на 1 арк.

З повагою
Директор

О.Поліщук

КИЇВСЬКА МІСЬКА РАДА

II СЕСІЯ VIII СКЛИКАННЯ

РІШЕННЯ

№ _____

ПРОЕКТ

«Про надання статусу парку-пам'ятки садово-паркового мистецтва місцевого значення земельним ділянкам, що розташовані вздовж вул. Попудренка та вздовж Броварського проспекту у Дніпровському районі м. Києва»

Відповідно до Земельного кодексу України, Закону України «Про місцеве самоврядування в Україні», Закону України «Про охорону навколишнього природного середовища», Правил утримання зелених насаджень у населених пунктах України, затверджених наказом Міністерства будівництва, архітектури та житлово-комунального господарства України від 10.04.2006 № 105, з метою раціонального використання і збереження зелених насаджень, Київська міська рада

ВИРІШИЛА:

1. Надати статус парку-пам'ятки садово-паркового мистецтва місцевого значення земельним ділянкам, що розташовані вздовж вул. Попудренка та вздовж Броварського проспекту від станції метро «Дарниця» до станції метро «Чернігівська» у Дніпровському районі м. Києва, кадастрові номери:

8000000000:66:100:005;	8000000000:66:100:006;	8000000000:66:100:013;
8000000000:66:100:014;	8000000000:66:100:015;	8000000000:66:100:018;
8000000000:66:100:019;	8000000000:66:100:020;	8000000000:66:100:022;
8000000000:66:100:025;	8000000000:66:100:026;	8000000000:66:100:028;
8000000000:66:101:005;	8000000000:66:101:007;	8000000000:66:101:010;
8000000000:66:101:014;	8000000000:66:101:015;	8000000000:66:101:016;
8000000000:66:106:015;	8000000000:66:106:019;	8000000000:66:106:070;
8000000000:66:106:071;	8000000000:66:106:072;	8000000000:66:106:075;
8000000000:66:106:076.		

2. Внести зміни до Програми розвитку зеленої зони м. Києва до 2010 року та концепції формування зелених насаджень в центральній частині



МІНІСТЕРСТВО ЕКОЛОГІЇ ТА ПРИРОДНИХ РЕСУРСІВ УКРАЇНИ
(Мінприроди України)

вул. Митрополита Василя Липківського, 35, Київ, 03035; тел.: (044) 206-31-00, (044) 206-31-64;
факс: (044) 206-31-07; E-mail: secretar@menr.gov.ua; Код ЄДРПОУ 37552996

№ _____

✓ Київська міська державна
адміністрація

на № _____

Копія: Національний ботанічний сад
ім. М.М. Гришка НАН України

Про створення ботанічної пам'ятки
природи «Група вікових сосен – частина
природного лісу в умовах інтенсивного
урбаністичного впливу»

Міністерство екології та природних ресурсів розглянуло клопотання Національного ботанічного саду ім. М.М. Гришка НАН України щодо створення ботанічної пам'ятки природи «Група вікових сосен – частина природного лісу в умовах інтенсивного урбаністичного впливу» (далі – Пам'ятка), що розташований між вулицею Попудренка та Броварським проспектом, між вулицями Будівельників та Соборною м. Києва, загальною площею 19,47 га (додається), та повідомляє.

Мінприроди з метою забезпечення дотримання належного природоохоронного режиму і збереження та примноження існуючої флори та фауни схвалює клопотання про створення ботанічної пам'ятки природи «Група вікових сосен – частина природного лісу в умовах інтенсивного урбаністичного впливу» та на виконання статті 52 Закону України «Про природно-заповідний фонд України», статті 20⁴ Закону України «Про охорону навколишнього природного середовища» та статті 21 Закону України «Про місцеві державні адміністрації» просить Київську міську державну адміністрацію погодити клопотання із користувачами земельних ділянок, запропонованих для заповідання.

Разом з тим, враховуючи складність процедури оголошення об'єктів природно-заповідного фонду загальнодержавного значення, Мінприроди, рекомендує надати Пам'ятці, що створюється, природоохоронний статус об'єкта місцевого значення.

Додаток: зазначене на 6 арк.

Київська міська
державна адміністрація
30.09.2016 № 32204

Заступник Міністра –
керівник апарату



В.М. Вакарш

0015697

М2 Мінприроди
№5/3-9/8812-16 від 20.09.2016



НАЦІОНАЛЬНИЙ БОТАНІЧНИЙ САД
ім. М.М. Гришка НАН України

Україна, 01014, м. Київ, вул. Тімірязєвська, 1
тел.: (044) 285-4105, факс: (044) 285-2649
ел. пошта: nbg@nbg.kiev.ua



M.M. Grishko NATIONAL BOTANICAL GARDEN
of National Academy of Sciences of Ukraine

Timiryazevska Str. 1, Kyiv-01014, Ukraine
tel.: +38 044 285 4105, fax: +38 044 285 2649
e-mail: nbg@nbg.kiev.ua

09.09.2016 № 112/9-365

на № _____

До Міністерства екології
та природних ресурсів України

КЛОПОТАННЯ

Про створення Ботанічної пам'ятки природи загальнодержавного значення: «Група вікових сосен – частина природного лісу в умовах інтенсивного урбаністичного впливу», згідно Статті 27 Закону України про Природно-заповідний фонд.

Об'єкт розташований між вулицею Попудренка та Броварським проспектом, між вулицями Будівельників та Соборною. Згідно публічних даних Держгеокадастру ділянка площею 19,47 га розміщена в м. Київ КОАТТУУ 8000000000 Зона 66 квартали 100 та 106. Територія функціонує як зелені насадження загального користування.

47 дерев *Pinus sylvestris* на вказаній території є залишком природних соснових лісів. Явище збереження природних деревних насаджень 100 річного і більше віку на території великих міст в межах інтенсивної забудови і значного рекреаційного навантаження є унікальним, і потребує додаткової уваги з боку природоохоронних, наукових установ та місцевої влади. Це насадження має особливу наукову, природоохоронну, естетичну та освітню цінність.

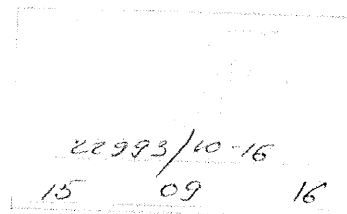
Деревам загрожує передчасне всихання внаслідок пошкоджень завданих невідомими громадянами.

Згідно «Наукового обґрунтування створення Ботанічної пам'ятки природи загальнодержавного значення про стан вікових сосен, *Pinus sylvestris* L. (*Pinacea*) в парковій зоні між вулицею Попудренка та Броварським проспектом, між вулицями Будівельників та Соборною», підготованого співробітниками Національного ботанічного саду ім. М.М. Гришка НАН України разом із членами громадської організації «Київська мрія» для збереження цього об'єкту, згідно Статті 8 Закону України про Природно-заповідний фонд, необхідно встановлення заповідного режиму, організація систематичних спостережень за станом об'єкту.

До клопотання додаємо «Наукове обґрунтування...» та Карту Насадження із нанесеними віковими соснами, що потребують заповідання.

Директор Національного ботанічного саду
ім. М.М. Гришка НАНУ
Д.б.н. чл.-кор. НАНУ

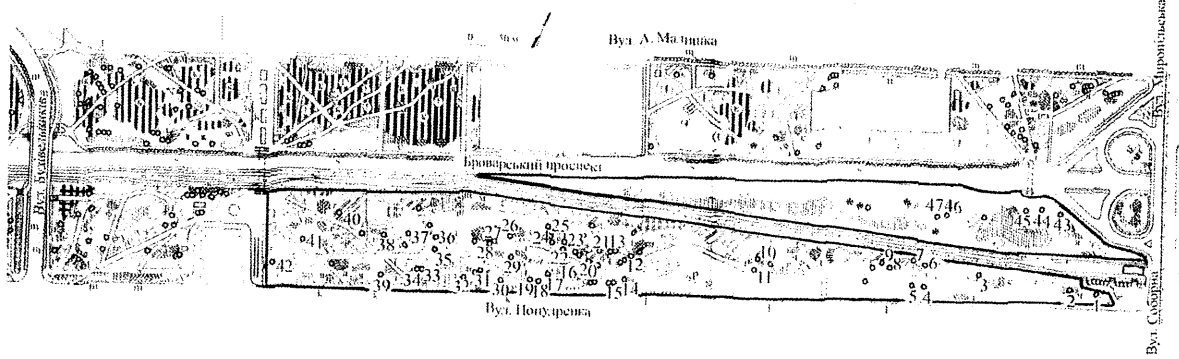
Н.В. Заїменко



КАРТОСХЕМА

Ботаничної пам'ятки природи загальнодержавного значення.

«Група вікових сосен (*Pinus sylvestris* L.) – частина природного лісу в умовах інтенсивного урбаністичного впливу»



Завідуючий відділом дендрології НБС НАНУ д.с.-х.н.

Ю.О. Клименко Ю.О. Клименко

С.н.с. відділу дендрології к.б.н.

О.П. Похильченко О.П. Похильченко

Підпис *В.В. Климченко*
ЗАВІВНОС: вчений секретар НБС
д-р М.М. Гринько ІАН України
В.В. Климченко 23 2016 р.

НАУКОВЕ ОБГРУНТУВАННЯ

Створення Ботанічної пам'ятки природи загальнодержавного значення:

«Група вікових сосен – частина природнього лісу в умовах інтенсивного урбаністичного впливу».

Об'єкт розташований між вулицею Попудренка та Броварським проспектом, між вулицями Будівельників та Соборною. Згідно публічних даних Держгеокадастру ділянка площею 19,47 га розміщена в м. Київ КОАТТУУ 8000000000 Зона 66 квартали 100 та 106.

З моменту заснування Києва, Лівий Берег був малозаселеним. Крупними поселеннями були с. Княжичі, с. Бровари та Микільська Слобідка. Це видно на картах місцевості 1842 року.

Вся місцевість за Микільською Слобідкою вздовж дороги на Бровари (нині Броварський проспект) була покрита лісом. В другій половині 19 сторіччя відбувається будівництво бази Київського військового округу в с. Биківня. За радянської влади на Лівому Березі будують кілька допоміжних та оборонних споруд, що супроводжується вирубуванням лісу. В результаті на карті 1932 року, на місці нинішньої вулиці Попудренка видно вирубану площу, що називалась «Лагеря Дарницькіє». На картах Німецького генерального штабу 1942 року видно залишки лісу на території нинішнього «Соцмістечка» та паркової зони вздовж вулиці Попудренка.

В післявоєнний час Лівий Берег Києва активно забудовують, але зелені насадження вздовж Броварського проспекту залишаються. Тобто сосни в парковій зоні між вулицею Попудренка та Броварським проспектом є залишками природніх лісів.

На ці насадження суттєво впливала і впливає екологічна обстановка. У першу чергу це вплив будівництва метрополітену. Метро проходить на поверхні, але для того щоб траса йшла на одній висоті, на багатьох ділянках її довелося заглиблювати у землю. Наслідком цього стало зниження рівня ґрунтових вод. Старі *Pinus sylvestris* погано перенесли такі зміни і почалося їх масове всихання. Висиханню сприяли й інші фактори: загазованість повітря вздовж Броварського проспекту, вплив викидів розміщеного поряд Дарницького шовкового комбінату, ущільнення ґрунту

внаслідок масових відвідувань. Всохлі *Pinus sylvestris* доводилось прибирати і насадження ставали все менш і менш густими. На момент обстеження (липень 2016 року) залишились лише сорок сім дерев. В 1993 році на цій території росла 91 вікова сосна. Частка зрубаних дерев на території зайнятій нині ринком (25 із 27) значно відрізняється від цього показника на території зелених насаджень (19 із 64). Очевидно, що природній відпад в рази менший ніж кількість дерев, знищених для будівництва нестационарних ринкових павільйонів.

Розміри дерев наведено в таблиці.

Діаметри дерев

Номер дерева на схемі	Діаметр стовбура на висоті 1.3 м
1	58,9
2	77,1
3	63,4
4	58,9
5	59,9
6	58,0
7	64,3
8	49,0
9	55,1
10	61,8
11	65,6
12	67,5
13	66,2
14	61,5
15	59,9
16	76,4
17	70,1
18	86,9
19	52,9
20	61,5
21	62,4
22	62,7
23	61,8

Номер дерева на схемі	Діаметр стовбура на висоті 1.3 м
24	59,9
25	56,1
26	69,7
27	70,1
28	69,4
29	51,6
30	85,4
31	57,6
32	74,8
33	72,0
34	54,1
35	57,3
36	56,7
37	63,1
38	70,1
39	62,4
40	63,4
41	70,1
42	43,9
43	65,3
44	63,7
45	66,9
46	67,8
47	72,6

Дерева *Pinus sylvestris* мають великі розміри: діаметр 49-88 см, висота = 22 – 24 м. Вік цих дерев 150-200 років. На кожному дереві є суттєві пошкодження. Під «пошкодженням» мали на увазі місця на стовбурі без кори, із глибокими порізами. Всі пошкодження зроблені людьми, що вказує на недостатню свідомість населення. Пошкодження явно штучні: порізи, підпали, забиті металеві предмети, розміри пошкоджень від 10 X 10 см до 150 X 50 см, на одному дереві від 1 до 9 таких пошкоджень. Одне Дерево (№ 35) суттєво пошкоджене блискавкою. Впритул до Дерева № 41 побудовані торгові приміщення. За своїм виглядом штучні пошкодження схожі на зумисні, з метою прискорення всихання цих дерев.

Вважаємо, що цей природний комплекс - «Група вікових сосен – частина природнього лісу в умовах інтенсивного урбаністичного впливу» - 47 дерев *Pinus sylvestris*, має особливу наукову, природоохоронну, естетичну та освітню цінність. Для збереження цього об'єкту, згідно Статті 8 Закону України про Природно-заповідний фонд, необхідно встановлення заповідного режиму, організація систематичних спостережень за станом об'єкту, проведення комплексних досліджень з метою розробки наукових основ його збереження та ефективного використання, додержання вимог щодо охорони під час здійснення господарської, управлінської та іншої діяльності. Запровадження економічних важелів стимулювання їх охорони, здійснення державного та громадського контролю за додержанням режиму їх охорони та використання, встановлення підвищеної відповідальності за порушення режиму охорони та використання, а також за знищення та пошкодження.

Тому згідно Статті 27 Закону України про Природно-заповідний фонд, з метою збереження, ця група *Pinus sylvestris* має бути виділений як **Ботанічна пам'ятка природи загальнодержавного значення.**

Відносно цих дерев, згідно Статті 28 Закону України про Природно-заповідний фонд має бути встановлено особливий режим охорони із заборонаю

будь-якої діяльності, що загрожує збереженню або призводить до деградації чи зміни первісного їх стану. В натурі пропонуємо конкретні заходи: кожне дерево необхідно обгородити, для припинення ущільнення кореневої системи. Розмір огорожі 5 X 5 метрів. В підкрановому просторі (в радіусі 10 м від стовбурів) заборонити підсаджувати інші рослини та прокладення доріжок. Встановити інформаційні щити для донесення до населення інформацію про природну та історичну цінність насадження.

Цей об'єкт з додержанням вимог, встановлених Статтею 9 «Закону» можна буде використовувати у природоохоронних, науково-дослідних, освітньо-виховних цілях та для моніторингу навколишнього природного середовища.

Згідно Законодавства України цей об'єкт повинен стати складовою частиною світової системи природних територій та об'єктів, що перебувають під особливою охороною.

Завідуючий відділом дендрології Національного ботанічного саду
ім. М.М. Гришка НАН України д.с.-г.н.

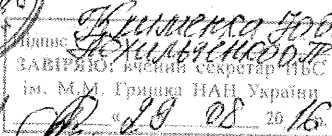
Ю.О. Клименко
Ю.О. Клименко

с.н.с. відділу дендрології Національного ботанічного саду
ім. М.М. Гришка к.б.н.



О.П. Похильченко
О.П. Похильченко

Громадський інспектор благоустрою
та захисту природного середовища
Посвідчення № 383 від 27.01. 2016
Перший заступник Голови ГО «Київська мрія»

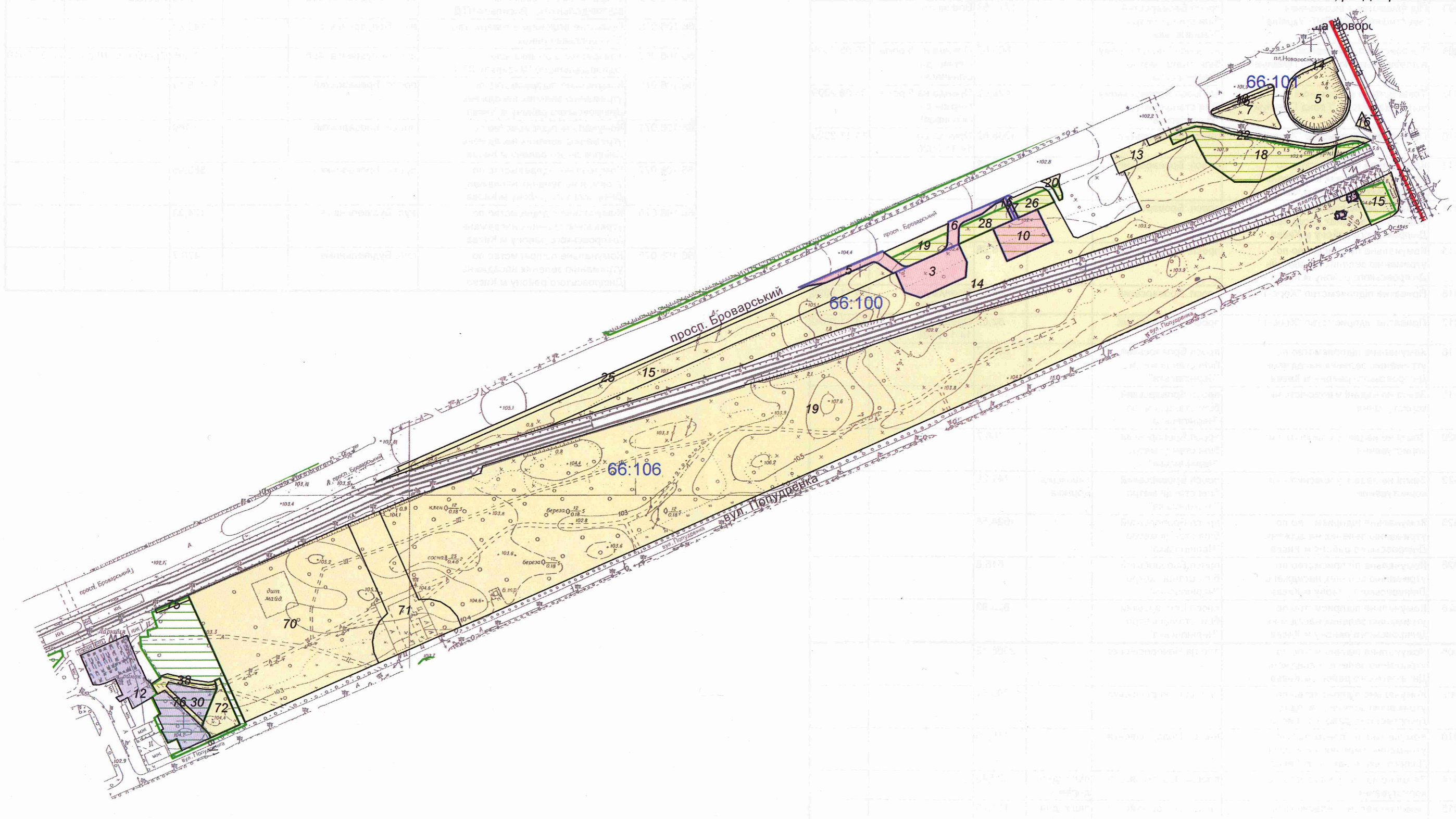


О.В. Самусенко
О.В. Самусенко

РОБОЧІ МАТЕРІАЛИ

Витяг з бази даних міського земельного кадастру від 24.10.2016р.

м. Київ, р-н Дніпровський



Масштаб 1:3500

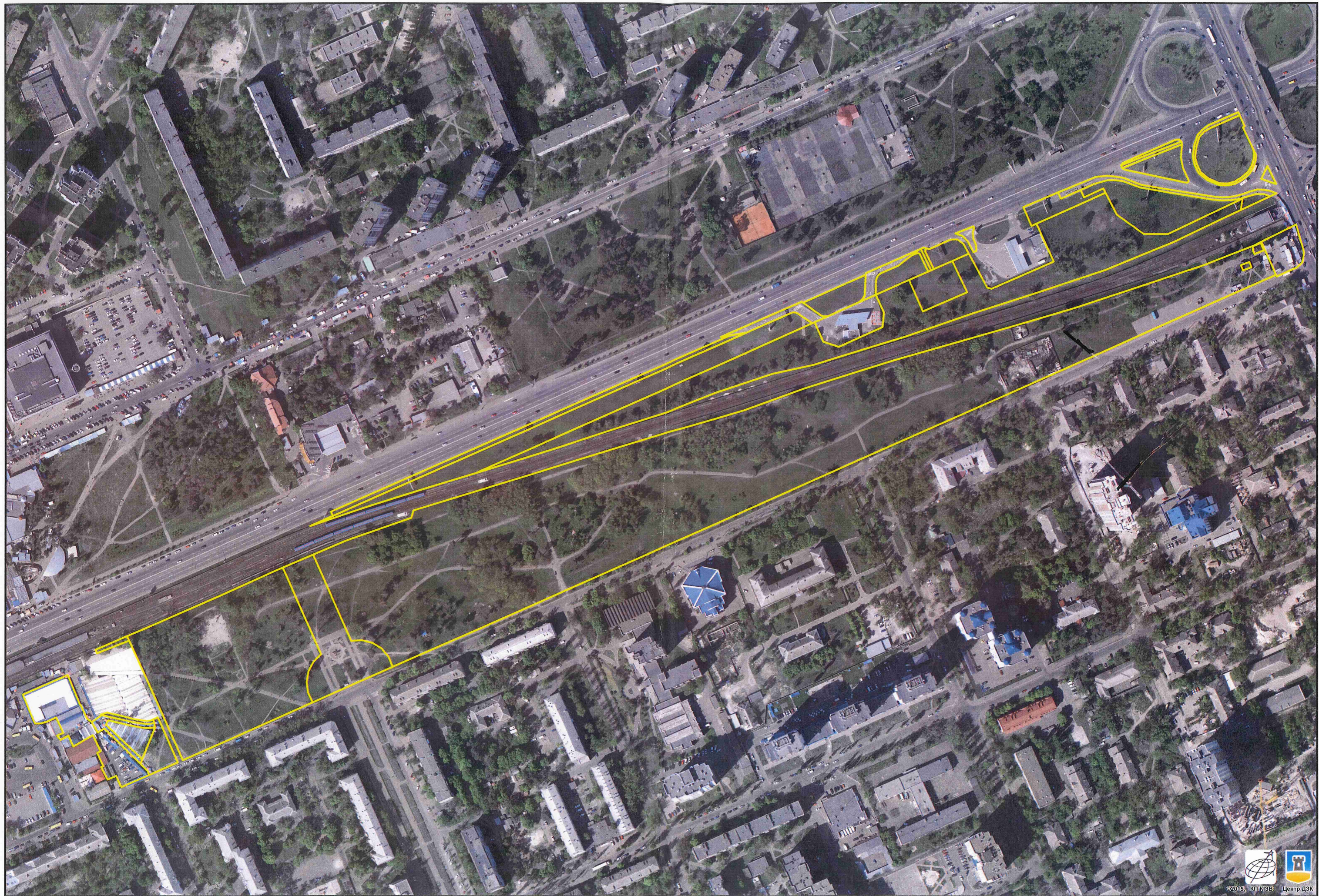
*Черговий план м.Києва ведеться з 1995 року

Замовлення № 18309

РЕЄСТР ЗЕМЕЛЬНИХ ДІЛЯНОК**Черговий план.**

Код ділянки	Землекористувачі	Адреса ділянки	Опис ділянки	Площа (кв.м.)	Вид права	Дата закінч. права
66:100:003	Підприємство з іноземними інвестиціями "ЛУКОЙЛ-Україна"	просп.Броварський, біля станції метро "Чернігівська"		1715,53	Власність	
66:100:005	Товариство з обмеженою відповідальністю "Гранд Преміум"	на просп.Броварському біля станції метро "Чернігівська"		603,07	Оренда на 5 років (термін дії скінчився)	05.05.2009
66:100:006	Товариство з обмеженою відповідальністю "Гранд Преміум"	на просп.Броварському біля станції метро "Чернігівська"		428,62	Оренда на 5 років (термін дії скінчився)	05.05.2009
66:100:010	Приватне підприємство "Хорс-Т"	просп. Броварський		1368,82	Оренда до 14.11.2020	14.11.2020
66:100:013	Комунальне підприємство по утриманню зелених насаджень Дніпровського району м.Києва	просп. Броварський		950,52		
66:100:014	Комунальне підприємство по утриманню зелених насаджень Дніпровського району м.Києва	просп. Броварський		17102,31		
66:100:015	Комунальне підприємство по утриманню зелених насаджень Дніпровського району м.Києва	просп. Броварський		6816,28		
66:100:016	Приватне підприємство "Хорс-Т"	просп. Броварський		69,18	Оренда до 14.11.2020	14.11.2020
66:100:017	Приватне підприємство "Хорс-Т"	просп. Броварський		62,02	Оренда до 14.11.2020	14.11.2020
66:100:018	Комунальне підприємство по утриманню зелених насаджень Дніпровського району м.Києва	просп.Броварський, біля станції метро "Чернігівська"		3531,7		
66:100:019	Землі не надані у власність чи користування	просп.Броварський, біля станції метро "Чернігівська"		1039,6		
66:100:020	Землі не надані у власність чи користування	просп.Броварський, біля станції метро "Чернігівська"		166,7		
66:100:022	Землі не надані у власність чи користування	просп.Броварський, біля станції метро "Чернігівська"	пішохідна доріжка	741,28		
66:100:025	Комунальне підприємство по утриманню зелених насаджень Дніпровського району м.Києва	просп.Броварський, біля станції метро "Чернігівська"		1624,58		
66:100:026	Комунальне підприємство по утриманню зелених насаджень Дніпровського району м.Києва	просп.Броварський, біля станції метро "Чернігівська"		616,8		
66:100:028	Комунальне підприємство по утриманню зелених насаджень Дніпровського району м.Києва	просп.Броварський, біля станції метро "Чернігівська"		823,93		
66:101:005	Комунальне підприємство по утриманню зелених насаджень Дніпровського району м.Києва	площа Новоросійська		2386,42		
66:101:007	Комунальне підприємство по утриманню зелених насаджень Дніпровського району м.Києва	площа Новоросійська		996,51		
66:101:010	Комунальне підприємство по утриманню зелених насаджень Дніпровського району м.Києва	площа Новоросійська		145,86		
66:101:014	Землі не надані у власність чи користування	площа Новоросійська	пішохідна доріжка	336,45		
66:101:015	Землі не надані у власність чи користування	площа Новоросійська	пішохідна доріжка	156,78		
66:101:016	Землі не надані у власність чи користування	площа Новоросійська		91,89		
66:106:012	Приватне акціонерне товариство "Дніпровський ринок"	вул. Попудренка, 5		3456,52	Право в процесі оформлення (Оренда на 15 років)	
66:106:015	Землі не надані у власність чи користування		асфальт	1128		

66:106:019	Комунальне підприємство по утриманню зелених насаджень Дніпровського району м.Києва	просп. Броварський		71982,09		
66:106:030	Приватне акціонерне товариство "Дніпровський ринок"	вул. Попудренка, 5		703,36	Право в процесі оформлення (Оренда на 15 років)	
66:106:032	Товариство з обмеженою відповідальністю "Васильок-ЛТД"	вул. Попудренка, 45а		62,76	Оренда на 10 років	20.03.2019
66:106:038	Приватне акціонерне товариство "Дніпровський ринок"	вул. Попудренка, 5		146,83		
66:106:052	Товариство з обмеженою відповідальністю "Васильок-ЛТД"	вул. Попудренка, 45б		41,95	Оренда на 10 років	20.03.2019
66:106:070	Комунальне підприємство по утриманню зелених насаджень Дніпровського району м.Києва	просп. Броварський		18426,11		
66:106:071	Комунальне підприємство по утриманню зелених насаджень Дніпровського району м.Києва	просп. Броварський		5169		
66:106:072	Комунальне підприємство по утриманню зелених насаджень Дніпровського району м.Києва	просп. Броварський		883,95		
66:106:075	Комунальне підприємство по утриманню зелених насаджень Дніпровського району м.Києва	вул. Будівельників		124,33		
66:106:076	Комунальне підприємство по утриманню зелених насаджень Дніпровського району м.Києва	вул. Будівельників		470,7		



Растри аерофотозйомки 2014р.

Національний природний парк «Голосіївський»

«ЗАТВЕРДЖУЮ»

Заступник директора – головний
природознавець

Мельничук Т.В.

«10»  2016 р.



З В І Т

за договором № 19-16/38-НД від 19 липня 2016 р.

«Підготовка науково-технічного обґрунтування проектного парку –
пам'ятки садово-паркового мистецтва
місцевого значення вздовж вул. Попудренка і Броварського проспекту»

Науковий керівник,
Кандидат біологічних наук



Прядко О.І.

Виконавці:

Прядко Олена Іванівна, к.б.н., заст. директора з науково-дослідної роботи –начальник наукового відділу НПП „Голосіївський”

Берест Зоя Леонідівна, к.б.н., пров.н.с. НПП „Голосіївський”

Андрієвська Олена Леонідівна, ст.н.с. НПП „Голосіївський”

Під час виконання договору № 19-16/38-НД від 19 липня 2016 р.

«Підготовка науково-технічного обґрунтування проектного парку – пам'ятки садово-паркового мистецтва місцевого значення вздовж вул. Попудренка і Броварського проспекту» співробітниками наукового відділу НПП «Голосіївський» були здійснені польові виїзди по вивченню сучасного стану природних екосистем збереженої від забудови ділянки на Лівобережжі р. Дніпро в Дніпровському районі по обидві сторони між ст. м. Дарниця та Чернігівська.

Вивчався сучасний стан рослинного покриву цієї ділянки, а також досліджувався тваринний світ, який утворився в урбанізованому середовищі дослідженої ділянки. Вивчались літературні та історичні відомості, що стосуються дослідженої території. Встановлено, що літературних відомостей про рослинний і тваринний світ про цю територію немає.

Відносно історичної цінності є деякі відомості про цю територію. У архівних матеріалах є відомості, що ця територія – це частина прадавнього урочища Вовча гора. Вовча гора в Києві – це досить значна за площею територія, яка починалась від Броварського проспекту між Нікольською, Воскресенською слободками, а на заході від хутора Биковня (по периметру біля 15 км). Саме на цій території ще у 19 ст. був побудований артилерійський полігон. Тут здійснювались навчання курсантів-артилеристів Київського військового училища. Саме з цим полігоном пов'язано ім'я відомого льотчика Петра Нестерова – засновника вищого пілотажу, який вперше виконав в повітрі фігуру під назвою «мертва петля» (петля Нестерова)

Досліджена ділянка є частиною Вовчої гори і доповнює загальну історичну цілісність. Отримані матеріали узагальнені у вигляді наукового обґрунтування наукової, природоохоронної, рекреаційної та історичної цінності ділянки між Броварським проспектом і вул. Попудренка у Дніпровському районі.

Загальний висновок – найкраще тут створити природно-заповідну територію в категорії парку-пам'ятки садово-паркового мистецтва місцевого значення.

Дослідниками надані рекомендації щодо створення природно-заповідної території. Заплановані роботи по виконанню договору № 19-16/38-НД від 19 липня 2016 р. «Підготовка науково-технічного обґрунтування проектного парку – пам'ятки садово-паркового мистецтва місцевого значення вздовж вул. Попудренка і Броварського проспекту» повністю виконані.

НАУКОВА ХАРАКТЕРИСТИКА
проектованого парку – пам'ятки садово-паркового мистецтва
місцевого значення в Дніпровському р-ні м. Києва
(між Броварським проспектом і вул. Попудренка на ділянці між
станціями метро «Дарниця» та «Чернігівська»)
«Дарницький»

Ділянка, що збереглась у відносно природному стані між Броварським проспектом і вул. Попудренка (Дніпровський р-н), розміщується по обидва боки вздовж лінії метро від ст. «Дарниця» до ст. «Чернігівська». Найбільш широка смуга займає територію від лінії метро до вул. Попудренка, на якій знаходиться дитячий майданчик, бюветний комплекс (вул. Попудренка, 7), посередині асфальтована доріжка - більш вузька клиновидна ділянка – між лінією метро і Броварським проспектом, з боку якого побудовані 2 автозаправки, які вклинюються на цю територію і безумовно мають негативний вплив на природні екосистеми. (мал. 1).

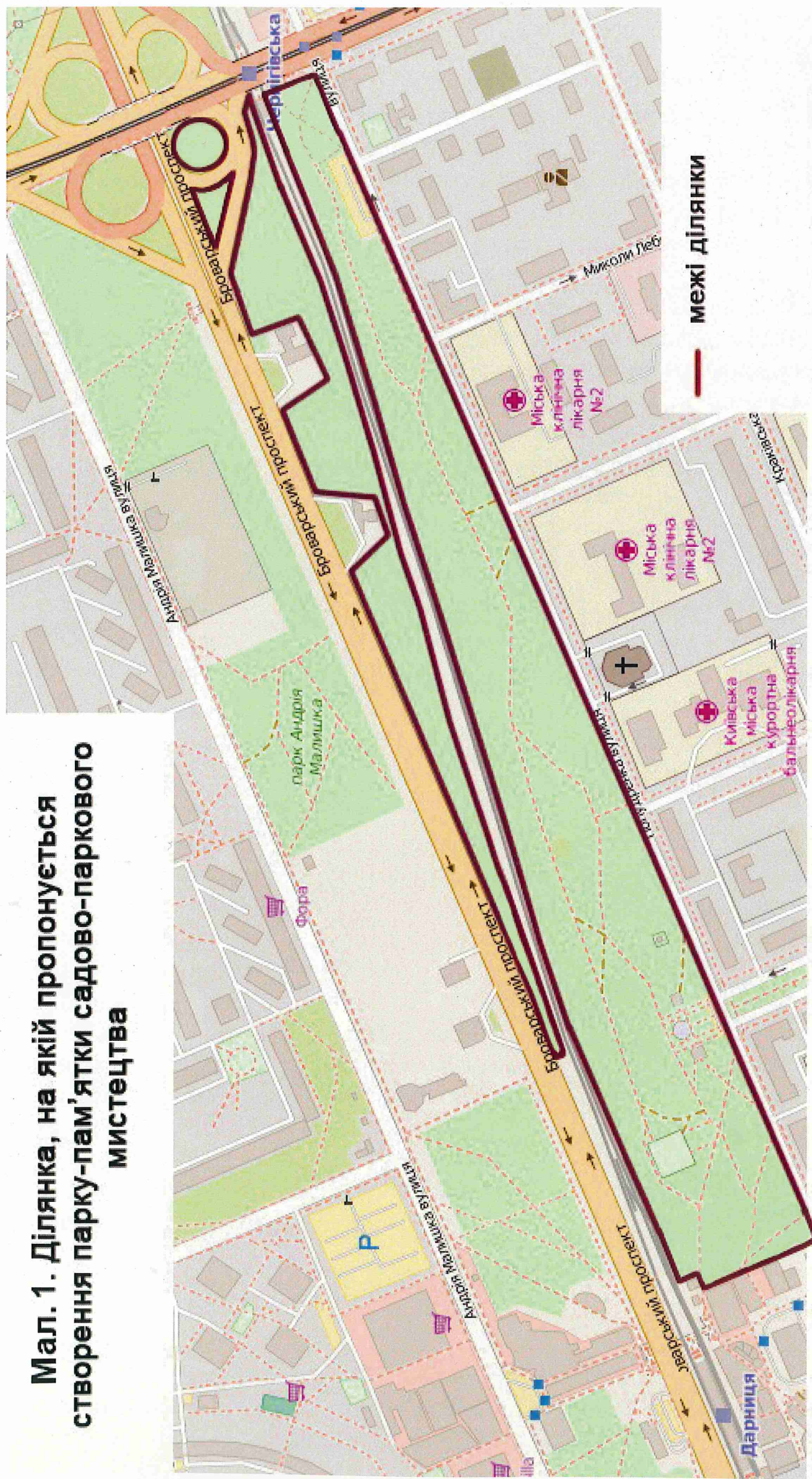
Досліджена ділянка розміщується на терасі р. Дніпро на Лівобережжі і впритул оточена забудовами. Це – історична місцевість, частина прадавнього урочища Вовча гора. На цій території ще у 19 ст. був побудований табір для навчань курсантів-артилеристів Київського військового училища та артилерійський полігон; саме з останнім пов'язано ім'я відомого льотчика Петра Нестерова – засновника вищого пілотажу, який вперше виконав в повітрі фігуру під назвою «мертва петля» («петля Нестерова»).

Рослинний світ

Раніше піщана лівобережна тераса Дніпра була вкрита сосновими лісами. Після забудови всього Дарницького масиву, а також після побудови лінії метро, залишились лише окремі незабудовані клаптики природного середовища. Одним із таких «острівців» і є досліджена ділянка. Про її минуле нагадують лише окремі старі сосни, які зростають тут поодинокі по всій площі. Це різновікові дерева сосни звичайної *Pinus sylvestris*, серед яких збереглись кремезні сосни з верхівковою кроною (*фото 1*), які займають I-й ярус наявного різнопорідного висадженого деревостану. Саме ці сосни є індикаторами як існуючого тут середовища, так і свідками минулих часів.

Сучасний рослинний покрив цієї ділянки набуває паркового типу. Крім поодинокі зростаючих збережених сосен, тут сформовані групи висаджених дерев та кущів в комплексі з відкритими ділянками, в рослинному покриві яких переважає трав'яниста рослинність. Серед дерев характерними є гайки із клена цукристого *Acer sacharinum*, дуба північного (червоного) *Quercus borealis*, робінії звичайної (акації білої) *Robinia pseudoacacia* і берези повислої *Betula pendula*; висаджені окремі дерева різних видів тополі та кленів і в тому числі клена-явора *Acer pseudoplatanus*. Тут є

Мал. 1. Ділянка, на якій пропонується створення парку-пам'ятки садово-паркового мистецтва



надзвичайно мальовнича куртина тополі туркестанської (тополі Болле) *Populus bolleana* – дерево, яке в природі зростає в Середній Азії, в горах Тянь-Шаню, а в Україні це один із найбільш гарних видів тополі, яка широко використовується в озелененні. Серед інших видів тополі тут зростає тополя пірамідальна *Populus pyramydalis*.

Слід додати, що на дослідженій ділянці зростають поодинокі або куртинами такі види як ялина європейська *Picea abies*, ялина сиза *Picea glauca*, модрина європейська *Larix europaea*. Відмічена невелика посадка висадженого близько 10 років тому назад гіркокаштану (кінський каштан) *Aesculus hippocastanum*.

Надзвичайної мальовничості цій території надають групи, утворені білокорою березою повислою, які вклинюються серед висаджених дерев і кущів. Слід відмітити, що береза, крім введення в культуру, добре відновлюється насінням, яке розноситься вітром на десятки кілометрів.

Висадження дерев продовжується і нині. Так, в центральній частині скверу висаджені невеличкі деревця дуба звичайного *Quercus robur*. Проте, паростки пригнічені, деякі з них вже засохли, і навряд чи тут колись сформується дубовий гайок.

Досить значну групу в складі рослинного покриву створюють адвентивні рослини, причому переважають адвентивні види не ті, що проникають в ослаблені антропогенним пресом природні рослинні угруповання, а ті, що спеціально висаджувались на цій території.

Найбільшу групу становлять види північноамериканського походження. Серед дерев поширені дуб північний, клен цукристий і робінія звичайна (біла акація), які зростають тут окремими куртинами. Вид із цієї групи, що відновився насінневим шляхом – клен ясенolistий.

Дуб північний *Quercus borealis* висаджений на даній території в декількох місцях. Цей вид дуба в культурі поширений по всій Європі, добре росте, плодоносить. В Україні висаджувався в приміських лісах в тому числі в м. Києві. На цій ділянці дерева різновікові, деякі з них добре плодоносять. (фото 2).

Доволі поширеним на дослідженій території є клен цукристий *Acer sacharinum*. В Україні цей вид, інтродукований з 1811 р., широко використовується в озелененні, особливо в містах. На дослідженій території екземпляри клену цукристого висаджені в кількох місцях, утворюючи «гайки» із різновікових дерев, які мають добру життєвість.

Робінія звичайна (біла акація) *Robinia pseudoacacia*. Надзвичайно мальовниче дерево, яке широко використовується в озелененні для закріплення ярів, залізничних відкосів, при створенні вітро- снігозахисних смуг, посадок на пісках. Ціниться також як медонос.

Клен ясенolistий *Acer negundo*. За літературними даними в Україну інтродукований з 1809 р. Швидкоростуче дерево дуже поширилось в природних екосистемах. Нині в Україні (особливо в приміських лісах) є майже звичайним видом, дуже швидко відновлюється. Опановує перелоги, вільні місця в різних ектопах і належить до інвазійних видів не тільки в приміських лісах, а й у місті Києві. На дослідженій території зростає поодинокі: скоріше за все вид не висаджувався, а відбулось насіннєве відновлення.

До північноамериканських видів належить і катальпа *Catalpa* sp., яка висаджена в центральній частині скверу невеликою групою та вздовж алеї. Це – екзотичне дерево з досить великими цілісними листками на довгих черешках, під час квітання над листям піднімаються китиці білих духмяних квітів, а під час плодоношення звисають видовжені коробочки. Це дерево іноді використовується в озелененні м. Києва. Але катальпа погано витримує сильні морози та є вибагливою до ґрунтів – тому тут і не дуже приживається (лише 2 екз. мають задовільний стан, більшість рослин пригнічені, а кілька молодих екземплярів взагалі засохли).

Різноманітність дерев дослідженої території доповнює липа серцелиста *Tilia cordata*, яку використовують для озеленення практично у всіх парках міста. Тут куртина цих дерев зростає ближче до ст. м. «Чернігівська». Липа серцелиста надзвичайно ціниться не тільки за свою густу крону, яка дає надійний захист від сонця, а й за свої медоносні та лікарські властивості.

Своєрідний вигляд має сформована раніше ділянка декоративних дрібноплодних сортів яблунь («райські яблучка») – смуга із цих яблунь розміщується біля ст. м. «Чернігівська» (фото 3).

Доповнюють різноманітність деревного ярусу цієї ділянки поодинокі зростаючі тут плодові дерева – шовковиця чорна, груша та алича.

Надзвичайно різноманітним на цій території є склад чагарників, які висаджені куртинами серед дерев та смугами вздовж доріжок.

Серед чагарників надзвичайно декоративний вигляд мають кілька екземплярів тамарикса *Tamarix*, які зростають біля дитячого майданчика неподалік ст. м. «Дарниця». (фото 4).

Тут зростають декілька видів роду Глід *Crataegus*. Серед них найбільш показовим є глід м'якуватий *Crataegus submolis*. Це адвентивна північно-американська рослина, яка добре приживається, рясно квітує і плодоносить. Тут цей вид набуває форми деревця з широкою кроною та досить великими плодами, які нагадують невеликі «яблучка». Цінується цей вид як декоративний чагарник із їстівними плодами, добре переносить морози та засуху. (фото 5).

Доповнюють склад адвентивних видів чагарників північно-американського походження декілька куртин сніжногідника *Symphoricarpos albus* Відомий в Україні в культурі з 1817 року. Використовується в озелененні парків. Цініться за гарні білі плоди, які густо вкривають чагарник і зберігаються на гілочках майже протягом всієї зими. У весняно-літній період духм'яні квіти цього виду приваблюють чисельних комах. (фото 6).

Крім чагарників, до північно-американських видів, які зростають на цій території, слід додати виноград п'ятилисточковий та амброзію полинолисту.

Виноград п'ятилисточковий *Partenociscus quenuifolia* в культурі відомий з 1622 року. Використовується як декоративна ліана, яка швидко росте та має густе і красиве темно-зелене листя, Рослина часто дичавіє, швидко поширюється. На дослідженій території тягнеться смугою вздовж внутрішньої доріжки, стелеться по землі та піднімається на кущі. Скоріше всього цей вид тут є заносним.

Амброзія полинолиста *Ambrosia artemisifolia* (фото 7) північно-американського походження із родини складноцвітих, яка досить поширилась по

території України. В Україні амброзія найбільш поширеною є в південних регіонах, але останнім часом значно просувається на північ. Це карантинний бур'ян. Створює небезпеку під час квітіння та утворення пилку. Викликає алергію. На дослідженій території амброзія полинолиста є досить поширеною майже по всій території. Найбільша її кількість спостерігається на відкритих не заліснених ділянках. Значна кількість цієї рослини спостерігається біля дитячих майданчиків, що є небезпечним.

В гурті з амброзією полинолистою зустрічаються і такі адвентивні трав'янисті види північно-американського походження як стенакт однорічний *Stenactis annua* та злинка канадська *Erigeron canadensis*, але вони зростають тут в незначній кількості.

Серед адвентивних чагарників іншого походження заслуговує уваги Скумпія *Cotinus*. Батьківщиною цього виду є Кавказ, Середземномор'я, Мала Азія, Китай. Скумпія широко використовується в озелененні, адже має дуже декоративний вигляд завдяки своїм ефективним суцвіттям, які мають довжину 15-20 см, а ширину 7-12 см, в яких багаточисельні квітніжки безплідних квітів, густо вкриті рожево-пурпуровими волосками. На даній території цей вид не має значного поширення відмічений лише на сухій ділянці, прилеглій до лінії метро біля ст.Чернігівська.

Із декоративних чагарників куртинами висаджувався бузок звичайний *Syringia vulgaris*. – кущ висотою до 4-5 м, який є надзвичайно привабливим під час квітіння; є декілька екземплярів жимолості *Lonicera* sp.; вздовж доріжок та по краю заліснених ділянок розташовані насадження спіреї Вангута. Серед чагарників відмічені і такі природні види як горобина звичайна *Sorbus aucuparia* та свидина криваво-червона *Swida sanguinea*, які зростають тут поодинокі.

Трав'янистий покрив, що сформувався під впливом сінокосіння та рекреаційного пресу на цій ділянці, дуже трансформований – в ньому переважають рудеральні та адвентивні види. Природних видів, притаманних сосновим лісам, тут майже не виявлено. Основу травостою складають злаки бромус житній *Bromus secalina* та пирій повзучий *Elytrigia repens*, а на сухих підвищеннях – костриця червона *Festuca rubra*. На більш вологих ділянках кущиться грястиця збірна *Dactylis glomerata*, яка внаслідок сінокосіння не виходить в повний ріст, не квітує і не утворює плодів. Звичайними видами в таких ценозах є гикавка сіра *Berteroa incana*, лобода біла *Chenopodium alba*, щириця біла *Amaranthus albus*, злинка канадська *Erigeron canadensis*, амброзія полинолиста *Ambrosia artemisifolia*, гірчак горобиний *Polygonum aviculare*, подорожник ланцетолистий *Plantago lanceolatum*.

На відкритих ділянках поширюється такий бур'яновий вид як портулак городній *Portulaca oleracea*, який в цілому є поширеним по всій території України, зростає в садах, на огородах.

Відмічені в травостої і такі космополітні природні види як смілка поникла *Silene nutans*, молочай кипарисовидний *Euphorbia cyparissias*, кульбаба лікарська *Taraxacum officinalis* та жабрій дводрізданий *Galeopsis bifida*. Останній вид найбільш зберігається біля густих кущів жимолості, по краю яких травостій не прокошується – тут рослини повністю проходять свій життєвий цикл, і саме на

них під час квітання спостерігається найбільша кількість безхребетних тварин (зокрема комах).

На одній із піщаних відкритих ділянок зростає такий псамофітний вид як енотера дворічна *Oenothera biennis*, відмічений здичавілий культурний вид – мильнянка лікарська *Saponaria officinalis*.

Тваринний світ

Фауна хребетних тварин описуваної території не є біотопічно однорідною – вона являє собою суміш із мешканців розріджених деревно-чагарникових заростей і відкритих ділянок, які пристосувались до життя в міських умовах, а також синантропного комплексу.

Найбільш різноманітною та численною групою хребетних тварин на цій території є птахи, серед яких домінують голуб сизий (домашня форма) *Columba livia*, синиця велика *Parus major*, горобці польовий *Passer montanus* та хатній *Passer domesticus*. З настанням теплої пори року у місцевих гайках можна почути спів зяблика *Fringilla coelebs*, вівсянки звичайної *Emberiza citrinella*, кропив'янок сірої *Sylvia communis* та чорноголової *Sylvia atricapilla*, іноді тут трапляються ворона сіра *Corvus cornix*, шпак звичайний *Sturnus vulgaris*, зеленяк *Chloris chloris*, дрізд чорний *Turdus merula* і дятел великий *Dendrocopos major*. Більш відкриті ділянки у пошуках їжі відвідують сорокопуд-жулан *Lanius collurio*, горихвістка звичайна *Phoenicurus phoenicurus*, щиглик *Carduelis carduelis* і ластівка міська *Delichon urbica*.

Ссавців на території проєктованого парку зустрічається значно менше. Із природних (диких) видів тут зрідка трапляються білка звичайна *Sciurus vulgaris*, їжак *Erinaceus concolor* та деякі види мишовидних гризунів. Із типових синантропів (крім бездомних собак та кішок) тут зустрічаються щур сірий *Rattus norvegicus* та миша хатня *Mus musculus*.

Крім того, на цій території цілком вірогідно може траплятись такий червонокнижний вид, як кожан пізній *Eptesicus serotinus* – фоновий вид багатьох київських парків поблизу людського житла.

Деякі види хребетних тварин зустрічаються тут і взимку. Це переважно птахи – голуб сизий, синиця велика, горобці хатній та польовий, дрізд чорний, ворона сіра, дятел великий. Проте, коли сніг вкриває землю, а всі комахи сховались до весни, нестача корму змушує перебраться ближче до людського житла і такі типово лісові види як синиця блакитна *Parus caeruleus*, повзик *Sitta europaea*, сойка *Garrulus glandarius*. Значна кількість соснових шишок та насіння-крилаток на кленах, які не опали на зиму, можуть привабити на цю територію щигликів, снігурів *Pyrrhula pyrrhula*, чижів *Spinus spinus*, а також білок.

Зелена зона вздовж Броварського проспекту має типову для парків лівобережжя Києва фауну комах. Тут зустрічаються як шкідливі для рослин види, так і нейтральні та корисні. Серед останніх – ентомофаги та запилювачі рослин. Найбільш помітними комахами є метелики. Видовий склад їх не дуже різноманітний, проте вони вдало урізноманітнюють урбаністичне середовище: на описуваній території зафіксовані очняки волове око *Maniola jurtina* L. (фото 8) та прочанок Памфіл *Coenonympha pamphilus* (L.), синявці червонець плямистий

Lycaena phlaeas L. та Ікар *Polyommatus icarus* (Rottem.) (фото 9), білани ріповий *Pieris rapae* (L.) та ріпаковий *Pontia daplidice* (L.), німфаліда сонцевик будяковий *Vanessa cardui* L. (фото 10); також на клумбі відмічена пальцекрилка.

На різних комах полюють тут бабки та хижі мухи ктирі, зокрема на кровосисних комарів та інших невеликих комах – бабка звичайна *Sympetrum vulgatum* L. Жуків-довгоносиків вистежує піщана оса цирцеріс *Cerceris arenaria* L., відмічена на квітах сніжнягідника (фото 6), яка паралізує їх та складає в нірки для живлення личинок. Серед афідофагів, що стримують розмноження попелиць, мухи-дзюрчалки кількох видів, жуки-сонечка. Спостерігається досить значна кількість мурашок, проте гнізда їх через велике рекреаційне навантаження знаходяться не над, а під землею чи в стовбурах дерев. Таким чином, на цій території виплоджуються та знаходять додаткове живлення корисні комахи-ентомофаги, які потім мігрують на рослини прилеглих вулиць.

Комахи-запилувачі здебільшого концентруються на квітах жабрію двонадрізаний та кущів сніжнягідника, клумбах. Серед них кілька видів джмелів, зокрема джміль земляний *Bombus terrestris* L. (фото 11) та джміль кам'яний *Bombus lapidarius* (L.), антофора двоплямиста *Anthophora bimaculata* Panzer та інші.

Мертвих комах та насіння різних рослин висисає червоноклоп безкрилий (*Pyrrhocoris apterus* (L)), сукупчення якого можна спостерігати на стовбурах дерев.

З комах, які шкодять рослинам, знайдені на клені цукристу листкова галиця *Dasineura irregularis* (Bremi); на липі листкова крайова галиця *Dasineura tiliae* (Schrank); на акації білій листкова крайова галиця *Obolodiplosis robiniae* (Haldeman) та нижньостороння мінуюча міль-строкатка *Phyllonorycter robiniella* (Clemens); на тополі пірамідальній черешкова попелиця (*Pemphigus shirothecae* Pass.); на гіркокаштані у невеликій кількості мінуюча міль *Cameraria ohridella* Des. et Dim. Відмічена борошниста роса *Uncinula aceris* (DC.) на листках клена цукристого.

Таким чином, обстежена ділянка в сучасному її існуванні є надзвичайно цінною у історичному, природоохоронному, рекреаційному та еколого-освітньому аспектах. Вона є природним джерелом для мешканців перш за все прилеглих житлових масивів. Слід підкреслити, що мешканці прилеглих будинків дуже активно використовують цю територію для відпочинку і зберігають її в чистому вигляді.

Висновок - рекомендація

Щоб зберегти цю своєрідну практично сформовану паркову зону доцільно надати їй статус природно-заповідної території – найкраще в категорії парку-пам'ятки садово-паркового мистецтва.

Для цього, на нашу думку, слід здійснити ряд заходів для створення тут природно-заповідного об'єкту:

- 1) Здійснити ландшафтний дизайн з функціональним зонуванням території.
- 2) Збільшувати декоративність дерев (найкраще – за рахунок різних видів сосен).

- 3) Для збільшення мальовничості та поліпшення мікроклімату ділянки можна збудувати тут 1-2 фонтани.
- 4) На відкритих ділянках вздовж вул. Попудренка створити квітники, використовуючи, перш за все, сукулентні види рослин.
- 5) Розробити еколого-пізнавальну стежку для дітей дошкільного та молодшого шкільного віку для знайомства з різноманітним рослинним і тваринним світом, а також виховання дбайливого ставлення до природи.
- 6) Для приваблення додаткових хребетних тварин (в першу чергу птахів) на території проєктованого парку було б бажаним провести розвішування штучних гніздівель – шпаківень, синичників, дуплянок тощо. У зимовий період з тією ж метою можна розвішувати годівниці.
- 7) Збільшити на даній території чисельність як хребетних, так і безхребетних тварин можна ще й за рахунок покращення їх кормової бази. З цією метою по узліссях гайків можна висадити дикорослі види такі як горобина, бузина червона, глід, шипшина тощо.
- 8) Не допускати розширення площі ринку біля станції метро «Дарниця», де наявні окремі старі сосни – посилений антропогенний прес знижує їх життєвість, що призведе до загибелі цих дерев.
- 9) З метою зменшення шуму та загазованості від Броварського проспекту створити лісосмуги (2-3 ряди дерев), найкраще з липи.

ФОТО ДО НАУКОВОЇ ХАРАКТЕРИСТИКИ



Фото 1. Сосна звичайна



Фото 2. Дуб червоний
з плодами



Фото 3. Дрібноплода яблуня

Фото 4. Тамарикс





Фото 5. Глід м'якуватий



Фото 6. Оса церцерис на квітках сніжноягідника



Фото 7. Амброзія полинолиста



Фото 8. Волове око



Фото 9. Синявецъ Ікар.

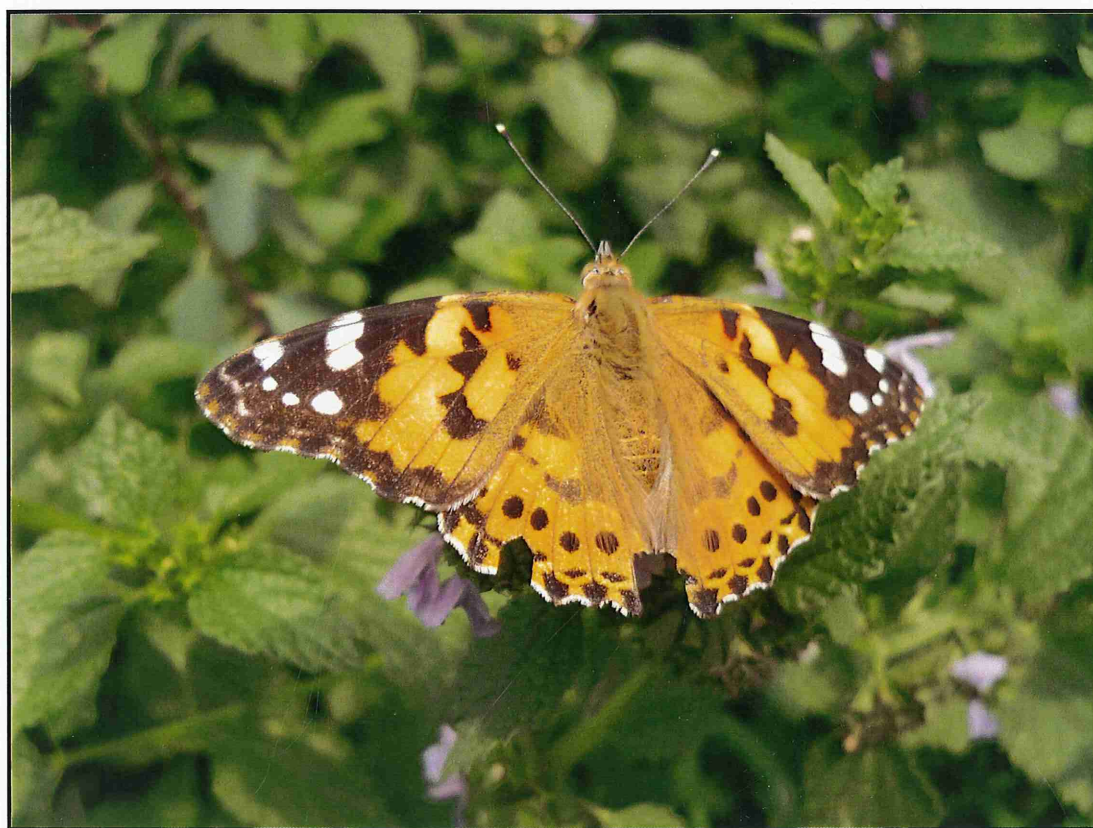


Фото 10. Сонцевик будяковий

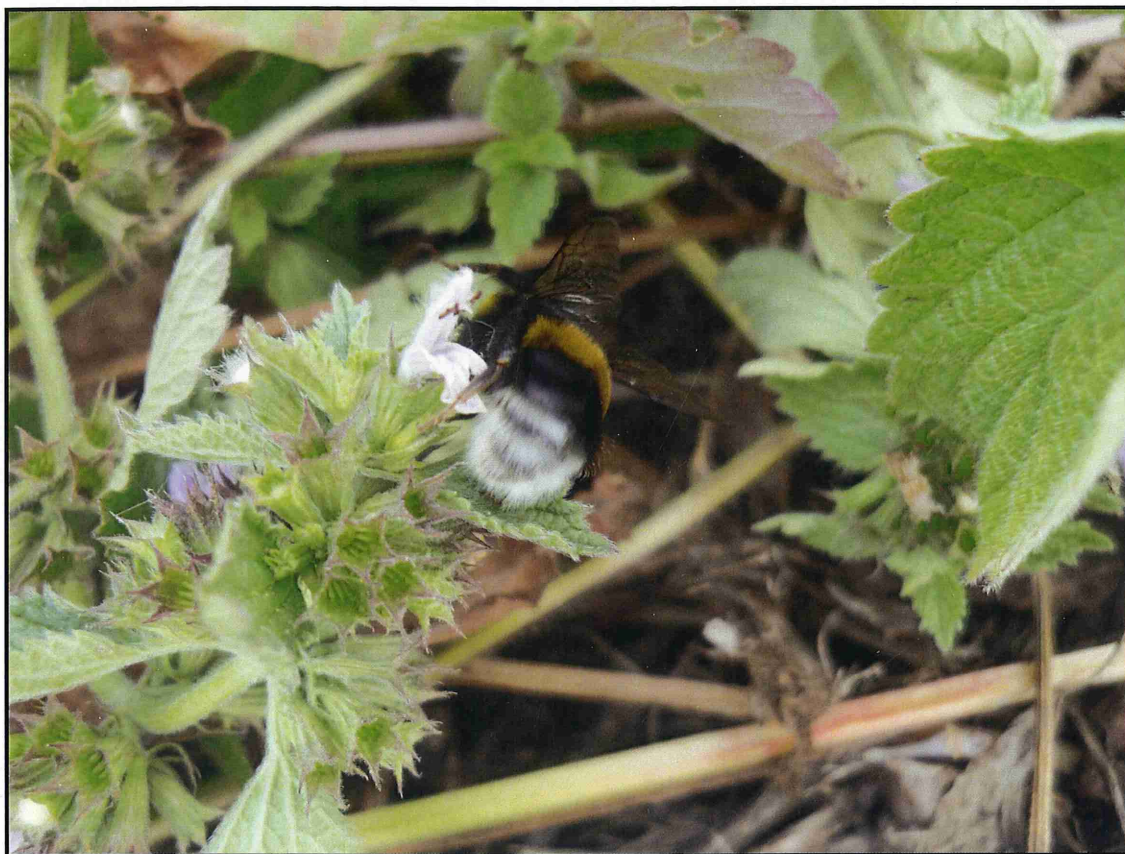


Фото 11. Джміль земляний на квітучому жабрії двонадрізаному

Національний природний парк «Голосіївський»



«ЗАТВЕРДЖУЮ»

**Заступник директора – головний
природознавець**

Мельничук Т.В.

Т.В. Мельничук
_____ 2016 р.

З В І Т

за договором № 19-16/38-НД від 19 липня 2016 р.

**«Підготовка науково-технічного обґрунтування проектного парку –
пам'ятки садово-паркового мистецтва
місцевого значення вздовж вул. Попудренка і Броварського проспекту»**

**Науковий керівник,
Кандидат біологічних наук**

О.І. Прядко

Прядко О.І.

Київ – 2016

Виконавці:

Прядко Олена Іванівна, к.б.н., заст. директора з науково-дослідної роботи –
начальник наукового відділу НПП „Голосіївський”

Берест Зоя Леонідівна, к.б.н., пров.н.с. НПП „Голосіївський”

Андрієвська Олена Леонідівна, ст.н.с. НПП „Голосіївський”

Під час виконання договору № 19-16/38-НД від 19 липня 2016 р.

«Підготовка науково-технічного обґрунтування проектного парку – пам'ятки садово-паркового мистецтва місцевого значення вздовж вул. Попудренка і Броварського проспекту» співробітниками наукового відділу НПП «Голосіївський» були здійснені польові виїзди по вивченню сучасного стану природних екосистем збереженої від забудови ділянки на Лівобережжі р. Дніпро в Дніпровському районі по обидві сторони між ст. м. Дарниця та Чернігівська.

Вивчався сучасний стан рослинного покриву цієї ділянки, а також досліджувався тваринний світ, який утворився в урбанізованому середовищі дослідженої ділянки. Вивчались літературні та історичні відомості, що стосуються дослідженої території. Встановлено, що літературних відомостей про рослинний і тваринний світ про цю територію немає.

Відносно історичної цінності є деякі відомості про цю територію. У архівних матеріалах є відомості, що ця територія – це частина прадавнього урочища Вовча гора. Вовча гора в Києві – це досить значна за площею територія, яка починалась від Броварського проспекту між Нікольською, Воскресенською слободками, а на заході від хутора Биковня (по периметру біля 15 км). Саме на цій території ще у 19 ст. був побудований артилерійський полігон. Тут здійснювались навчання курсантів-артилеристів Київського військового училища. Саме з цим полігоном пов'язано ім'я відомого льотчика Петра Нестерова – засновника вищого пілототажу, який вперше виконав в повітрі фігуру під назвою «мертва петля» (петля Нестерова)

Досліджена ділянка є частиною Вовчої гори і доповнює загальну історичну цілісність. Отримані матеріали узагальнені у вигляді наукового обґрунтування наукової, природоохоронної, рекреаційної та історичної цінності ділянки між Броварським проспектом і вул. Попудренка у Дніпровському районі.

Загальний висновок – найкраще тут створити природно-заповідну територію в категорії парку-пам'ятки садово-паркового мистецтва місцевого значення.

Дослідниками надані рекомендації щодо створення природно-заповідної території. Заплановані роботи по виконанню договору № 19-16/38-НД від 19 липня 2016 р. «Підготовка науково-технічного обґрунтування проектного парку – пам'ятки садово-паркового мистецтва місцевого значення вздовж вул. Попудренка і Броварського проспекту» повністю виконані.

НАУКОВА ХАРАКТЕРИСТИКА
проектованого парку – пам'ятки садово-паркового мистецтва
місцевого значення в Дніпровському р-ні м. Києва
(між Броварським проспектом і вул. Попудренка на ділянці між
станціями метро «Дарниця» та «Чернігівська»)
«Дарницький»

Ділянка, що збереглась у відносно природному стані між Броварським проспектом і вул. Попудренка (Дніпровський р-н), розміщується по обидва боки вздовж лінії метро від ст. «Дарниця» до ст. «Чернігівська». Найбільш широка смуга займає територію від лінії метро до вул. Попудренка, на якій знаходиться дитячий майданчик, бюветний комплекс (вул. Попудренка, 7), посередині асфальтована доріжка - більш вузька клиновидна ділянка – між лінією метро і Броварським проспектом, з боку якого побудовані 2 автозаправки, які вклинюються на цю територію і безумовно мають негативний вплив на природні екосистеми. (мал. 1).

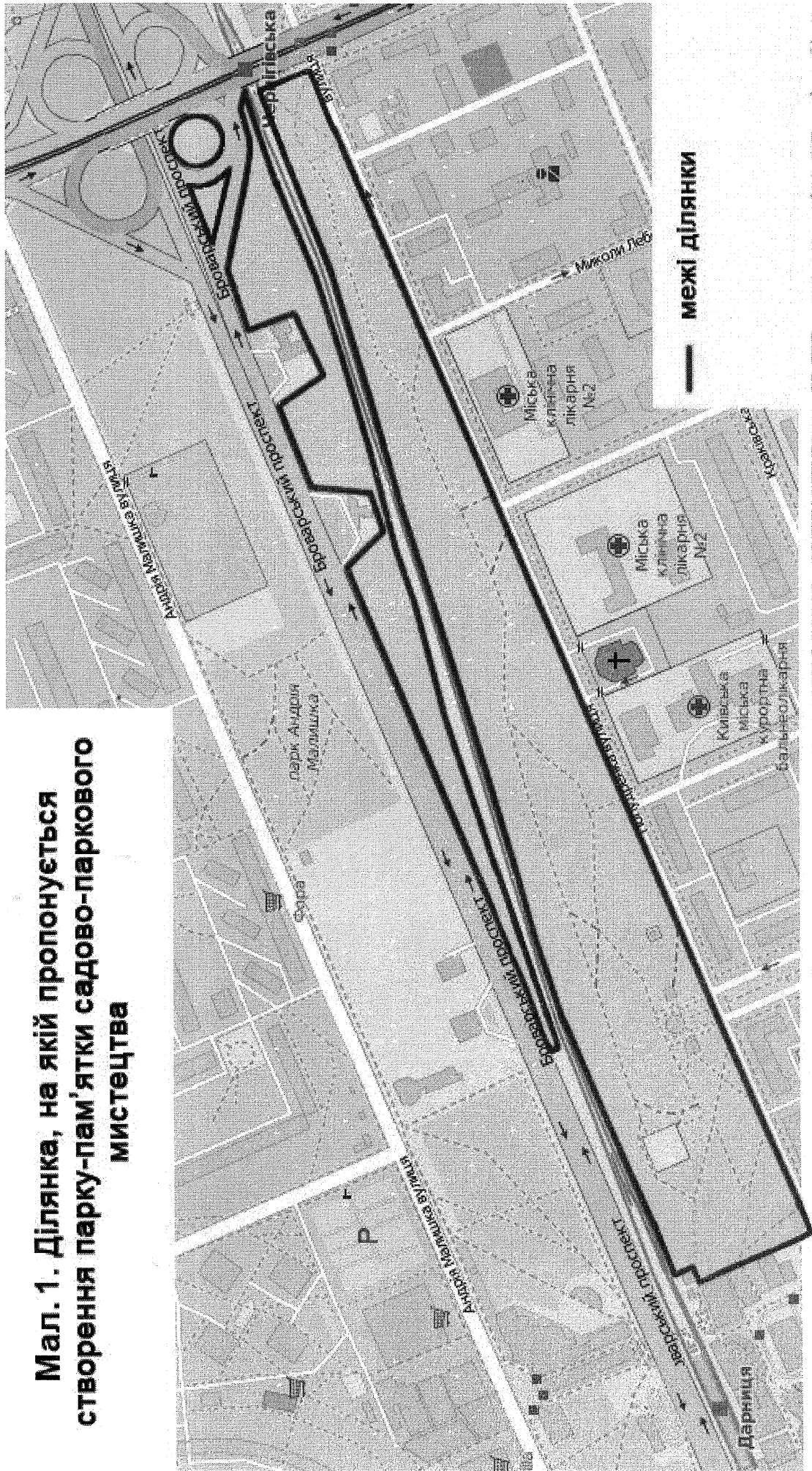
Досліджена ділянка розміщується на терасі р. Дніпро на Лівобережжі і впритул оточена забудовами. Це – історична місцевість, частина прадавнього урочища Вовча гора. На цій території ще у 19 ст. був побудований табір для навчань курсантів-артилеристів Київського військового училища та артилерійський полігон; саме з останнім пов'язано ім'я відомого льотчика Петра Нестерова – засновника вищого пілотажу, який вперше виконав в повітрі фігуру під назвою «мертва петля» («петля Нестерова»).

Рослинний світ

Раніше піщана лівобережна тераса Дніпра була вкрита сосновими лісами. Після забудови всього Дарницького масиву, а також після побудови лінії метро, залишились лише окремі незабудовані клаптики природного середовища. Одним із таких «острівців» і є досліджена ділянка. Про її минуле нагадують лише окремі старі сосни, які зростають тут поодинокі по всій площі. Це різновікові дерева сосни звичайної *Pinus sylvestris*, серед яких збереглись кремезні сосни з верхівковою кроною (фото 1), які займають I-й ярус наявного різнопорідного висадженого деревостану. Саме ці сосни є індикаторами як існуючого тут середовища, так і свідками минулих часів.

Сучасний рослинний покрив цієї ділянки набуває паркового типу. Крім поодинокі зростаючих збережених сосен, тут сформовані групи висаджених дерев та кущів в комплексі з відкритими ділянками, в рослинному покриві яких переважає трав'яниста рослинність. Серед дерев характерними є гайки із клена цукристого *Acer sacharinum*, дуба північного (червоного) *Quercus borealis*, робінії звичайної (акації білої) *Robinia pseudoacacia* і берези повислої *Betula pendula*; висаджені окремі дерева різних видів тополі та кленів і в тому числі клена-явора *Acer pseudoplatanus*. Тут є

Мал. 1. Ділянка, на якій пропонується створення парку-пам'ятки садово-паркового мистецтва



надзвичайно мальовнича куртина тополі туркестанської (тополі Болле) *Populus bolleana* – дерево, яке в природі зростає в Середній Азії, в горах Тянь-Шаню, а в Україні це один із найбільш гарних видів тополі, яка широко використовується в озелененні. Серед інших видів тополі тут зростає тополя пірамідальна *Populus pyramydalis*.

Слід додати, що на дослідженій ділянці зростають поодинокі або куртинами такі види як ялина європейська *Picea abies*, ялина сиза *Picea glauca*, модрина європейська *Larix europaea*. Відмічена невелика посадка висадженого близько 10 років тому назад гіркокаштану (кінський каштан) *Aesculus hippocastanum*.

Надзвичайної мальовничості цій території надають групи, утворені білокорою березою повислою, які вклинюються серед висаджених дерев і кущів. Слід відмітити, що береза, крім введення в культуру, добре відновлюється насінням, яке розноситься вітром на десятки кілометрів.

Висадження дерев продовжується і нині. Так, в центральній частині скверу висаджені невеличкі деревця дуба звичайного *Quercus robur*. Проте, паростки пригнічені, деякі з них вже засохли, і навряд чи тут колись сформується дубовий гайок.

Досить значну групу в складі рослинного покриву створюють адвентивні рослини, причому переважають адвентивні види не ті, що проникають в ослаблені антропогенним пресом природні рослинні угруповання, а ті, що спеціально висаджувались на цій території.

Найбільшу групу становлять види північноамериканського походження. Серед дерев поширені дуб північний, клен цукристий і робінія звичайна (біла акація), які зростають тут окремими куртинами. Вид із цієї групи, що відновився насінневим шляхом – клен ясенolistий.

Дуб північний *Quercus borealis* висаджений на даній території в декількох місцях. Цей вид дуба в культурі поширений по всій Європі, добре росте, плодоносить. В Україні висаджувався в приміських лісах в тому числі в м. Києві. На цій ділянці дерева різновікові, деякі з них добре плодоносять. (фото 2).

Доволі поширеним на дослідженій території є клен цукристий *Acer sacharinum*. В Україні цей вид, інтродукований з 1811 р., широко використовується в озелененні, особливо в містах. На дослідженій території екземпляри клену цукристого висаджені в кількох місцях, утворюючи «гайки» із різновікових дерев, які мають добру життєвість.

Робінія звичайна (біла акація) *Robinia pseudoacacia*. Надзвичайно мальовниче дерево, яке широко використовується в озелененні для закріплення ярів, залізничних відкосів, при створенні вітро- снігозахисних смуг, посадок на пісках. Ціниться також як медонос.

Клен ясенolistий *Acer negundo*. За літературними даними в Україну інтродукований з 1809 р. Швидкоростуче дерево дуже поширилось в природних екосистемах. Нині в Україні (особливо в приміських лісах) є

майже звичайним видом, дуже швидко відновлюється. Опановує перелоги, вільні місця в різних екотопах і належить до інвазійних видів не тільки в приміських лісах, а й у місті Києві. На дослідженій території зростає поодинокі: скоріше за все вид не висаджувався, а відбулось насінневе відновлення.

До північноамериканських видів належить і катальпа *Catalpa* sp., яка висаджена в центральній частині скверу невеликою групою та вздовж алеї. Це – екзотичне дерево з досить великими цілісними листками на довгих черешках, під час квітання над листям піднімаються китиці білих духмяних квітів, а під час плодоносіння звисають видовжені коробочки. Це дерево іноді використовується в озелененні м. Києва. Але катальпа погано витримує сильні морози та є вибагливою до ґрунтів – тому тут і не дуже приживається (лише 2 екз. мають задовільний стан, більшість рослин пригнічені, а кілька молодих екземплярів взагалі засохли).

Різноманітність дерев дослідженої території доповнює липа серцелиста *Tilia cordata*, яку використовують для озеленення практично у всіх парках міста. Тут куртина цих дерев зростає ближче до ст. м. «Чернігівська». Липа серцелиста надзвичайно ціниться не тільки за свою густу крону, яка дає надійний захист від сонця, а й за свої медоносні та лікарські властивості.

Своєрідний вигляд має сформована раніше ділянка декоративних дрібноплідних сортів яблунь («райські яблучка») – смуга із цих яблунь розміщується біля ст. м. «Чернігівська» (**фото 3**).

Доповнюють різноманітність деревного ярусу цієї ділянки поодинокі зростаючі тут плодови дерева – шовковиця чорна, груша та алича.

Надзвичайно різноманітним на цій території є склад чагарників, які висаджені куртинами серед дерев та смугами вздовж доріжок.

Серед чагарників надзвичайно декоративний вигляд мають кілька екземплярів тамарикса *Tamarix*), які зростають біля дитячого майданчика неподалік ст. м. «Дарниця». (**фото 4**).

Тут зростають декілька видів роду Глід *Crataegus*. Серед них найбільш показовим є глід м'якуватий *Crataegus submolis*. Це адвентивна північноамериканська рослина, яка добре приживається, рясно квітує і плодоносить. Тут цей вид набуває форми деревця з широкою кроною та досить великими плодами, які нагадують невеликі «яблучка». Цінується цей вид як декоративний чагарник із їстівними плодами, добре переносить морози та засуху. (**фото 5**).

Доповнюють склад адвентивних видів чагарників північноамериканського походження декілька куртин сніжноягідника *Symphoricarpos albus* Відомий в Україні в культурі з 1817 року. Використовується в озелененні парків. Цініться за гарні білі плоди, які густо вкривають чагарник і зберігаються на гілочках майже протягом всієї зими. У весняно-літній період духм'яні квіти цього виду приваблюють чисельних комах. (**фото 6**).

Крім чагарників, до північно-американських видів, які зростають на цій території, слід додати виноград п'ятилисточковий та амброзію полинолисту.

Виноград п'ятилисточковий *Partenociscus quenuifolia* в культурі відомий з 1622 року. Використовується як декоративна ліана, яка швидко росте та має густе і красиве темно-зелене листя, Рослина часто дичавіє, швидко поширюється. На дослідженій території тягнеться смугою вздовж внутрішньої доріжки, стелеться по землі та піднімається на кущі. Скоріше всього цей вид тут є заносним.

Амброзія полинолиста *Ambrosia artemisifolia* (фото 7) північно-американського походження із родини складноцвітих, яка досить поширилась по території України. В Україні амброзія найбільш поширеною є в південних регіонах, але останнім часом значно просувається на північ. Це карантинний бур'ян. Створює небезпеку під час квітання та утворення пилку. Викликає алергію. На дослідженій території амброзія полинолиста є досить поширеною майже по всій території. Найбільша її кількість спостерігається на відкритих не заліснених ділянках. Значна кількість цієї рослини спостерігається біля дитячих майданчиків, що є небезпечним.

В гурті з амброзією полинолистою зустрічаються і такі адвентивні трав'янисті види північно-американського походження як стенакт однорічний *Stennactus annua* та злинка канадська *Erigeron canadensis*, але вони зростають тут в незначній кількості.

Серед адвентивних чагарників іншого походження заслуговує уваги Скумпія *Cotinus*. Батьківщиною цього виду є Кавказ, Середземномор'я, Мала Азія, Китай. Скумпія широко використовується в озелененні, адже має дуже декоративний вигляд завдяки своїм ефективним суцвіттям, які мають довжину 15-20 см, а ширину 7-12 см, в яких багаточисельні квітніжки безплідних квітів, густо вкриті рожево-пурпуровими волосками. На даній території цей вид не має значного поширення відмічений лише на сухій ділянці, прилеглій до лінії метро біля ст.Чернігівська.

Із декоративних чагарників куртинами висаджувався бузок звичайний *Syringia vulgaris*. – кущ висотою до 4-5 м, який є надзвичайно привабливим під час квітання; є декілька екземплярів жимолості *Lonicera* sp.; вздовж доріжок та по краю заліснених ділянок розташовані насадження спіреї Вангута. Серед чагарників відмічені і такі природні види як горобина звичайна *Sorbus aucuparia* та свидина криваво-червона *Swida sanguinea*, які зростають тут поодинокі.

Трав'янистий покрив, що сформувався під впливом сінокосіння та рекреаційного пресу на цій ділянці, дуже трансформований – в ньому переважають рудеральні та адвентивні види. Природних видів, притаманних сосновим лісам, тут майже не виявлено. Основу травостою складають злаки бромус житній *Bromus secalina* та пирій повзучий *Elytrigia repens*, а на сухих підвищеннях – костриця червона *Festuca rubra*. На більш вологих ділянках куциться грястиця збірна *Dactylis glomerata*, яка внаслідок сінокосіння не

виходить в повний ріст, не квітує і не утворює плодів. Звичайними видами в таких ценозах є гикавка сіра *Berteroa incana*, лобода біла *Chenopodium alba*, щириця біла *Amaranthus albus*, злинка канадська *Erigeron canadensis*, амброзія полинолиста *Ambrosia artemisifolia*, гірчак горобиний *Polygonum aviculare*, подорожник ланцетолистий *Plantago lanceolatum*.

На відкритих ділянках поширюється такий бур'яновий вид як портулак городній *Portulaca oleraceae*, який в цілому є поширеним по всій території України, зростає в садах, на огородах.

Відмічені в травостої і такі космополітні природні види як смілка поникла *Silene nutans*, молочай кипарисовидний *Euphorbia cyparissias*, кульбаба лікарська *Taraxacum officinalis* та жабрій двонадрізаний *Galeopsis bifida*. Останній вид найбільш зберігається біля густих кущів жимолості, по краю яких травостій не прокошується – тут рослини повністю проходять свій життєвий цикл, і саме на них під час квітання спостерігається найбільша кількість безхребетних тварин (зокрема комах).

На одній із піщаних відкритих ділянок зростає такий псамофітний вид як енотера дворічна *Oenothera biennis*, відмічений здичавілий культурний вид – мильнянка лікарська *Saponaria officinalis*.

Тваринний світ

Фауна хребетних тварин описуваної території не є біотопічно однорідною – вона являє собою суміш із мешканців розріджених деревно-чагарникових заростей і відкритих ділянок, які пристосувались до життя в міських умовах, а також синантропного комплексу.

Найбільш різноманітною та численною групою хребетних тварин на цій території є птахи, серед яких домінують голуб сизий (домашня форма) *Columba livia*, синиця велика *Parus major*, горобці польовий *Passer montanus* та хатній *Passer domesticus*. З настанням теплої пори року у місцевих гайках можна почути спів зяблика *Fringilla coelebs*, вівсянки звичайної *Emberiza citrinella*, кропив'янок сірої *Sylvia communis* та чорноголової *Sylvia atricapilla*, іноді тут трапляються ворона сіра *Corvus cornix*, шпак звичайний *Sturnus vulgaris*, зеленяк *Chloris chloris*, дрізд чорний *Turdus merula* і дятел великий *Dendrocopos major*. Більш відкриті ділянки у пошуках їжі відвідують сорокопуд-жулан *Lanius collurio*, горихвістка звичайна *Phoenicurus phoenicurus*, щиглик *Carduelis carduelis* і ластівка міська *Delichon urbica*.

Ссавців на території проектного парку зустрічається значно менше. Із природних (диких) видів тут зрідка трапляються білка звичайна *Sciurus vulgaris*, їжак *Erinaceus concolor* та деякі види мишовидних гризунів. Із типових синантропів (крім бездомних собак та кішок) тут зустрічаються щур сірий *Rattus norvegicus* та миша хатня *Mus musculus*.

Крім того, на цій території цілком вірогідно може траплятись такий червонокнижний вид, як кожан пізній *Eptesicus serotinus* – фоновий вид багатьох київських парків поблизу людського житла.

Деякі види хребетних тварин зустрічаються тут і взимку. Це переважно птахи – голуб сизий, синиця велика, горобці хатній та польовий, дрізд чорний, ворона сіра, дятел великий. Проте, коли сніг вкриває землю, а всі комахи сховались до весни, нестача корму змушує перебраться ближче до людського житла і такі типово лісові види як синиця блакитна *Parus caeruleus*, повзик *Sitta europaea*, сойка *Garrulus glandarius*. Значна кількість соснових шишок та насіння-крилаток на кленах, які не опали на зиму, можуть привабити на цю територію щигликів, снігурів *Pyrrhula pyrrhula*, чижів *Spinus spinus*, а також білок.

Зелена зона вздовж Броварського проспекту має типову для парків лівобережжя Києва фауну комах. Тут зустрічаються як шкідливі для рослин види, так і нейтральні та корисні. Серед останніх – ентомофаги та запилювачі рослин. Найбільш помітними комахами є метелики. Видовий склад їх не дуже різноманітний, проте вони вдало урізноманітнюють урбаністичне середовище: на описуваній території зафіксовані очняки волове око *Maniola jurtina* L. (**фото 8**) та прочанок Памфіл *Coenonympha pamphilus* (L.), синявці червонець плямистий *Lycaena phlaeas* L. та Ікар *Polyommatus icarus* (Rottem.) (**фото 9**), білани ріповий *Pieris rapae* (L.) та ріпаковий *Pontia daplidice* (L.), німфаліда сонцевик будяковий *Vanessa cardui* L. (**фото 10**); також на клумбі відмічена пальцекрилка.

На різних комах полюють тут бабки та хижі мухи ктирі, зокрема на кровосисних комарів та інших невеликих комах – бабка звичайна *Sympetrum vulgatum* L. Жуків-довгоносиків вистежує піщана оса цирцеріс *Cerceris arenaria* L., відмічена на квітах сніжноягідника (**фото 6**), яка паралізує їх та складає в нірки для живлення личинок. Серед афідофагів, що стримують розмноження попелиць, мухи-дзюрчалки кількох видів, жуки-сонечка. Спостерігається досить значна кількість мурашок, проте гнізда їх через велике рекреаційне навантаження знаходяться не над, а під землею чи в стовбурах дерев. Таким чином, на цій території виплоджуються та знаходять додаткове живлення корисні комахи-ентомофаги, які потім мігрують на рослини прилеглих вулиць.

Комахи-запилювачі здебільшого концентруються на квітах жабрію двонадрізаний та кущів сніжноягідника, клумбах. Серед них кілька видів джмелів, зокрема джміль земляний *Bombus terrestris* L. (**фото 11**) та джміль кам'яний *Bombus lapidarius* (L.), антофора двоплямиста *Anthophora bimaculata* Panzer та інші.

Мертвих комах та насіння різних рослин висисає червоноклоп безкрилий (*Pyrrhocoris apterus* (L)), сукупчення якого можна спостерігати на стовбурах дерев.

З комах, які шкодять рослинам, знайдені на клені цукристу листкова галиця *Dasineura irregularis* (Bremi); на липі листкова крайова галиця *Dasineura tiliae* (Schrank); на акації білій листкова крайова галиця *Obolodiplosis robiniae* (Haldeman) та нижньостороння мінуюча міль-строкатка *Phyllonorycter robiniella* (Clemens); на тополі пірамідальній черешкова попелиця (*Pemphigus shirothecae* Pass.); на гіркокаштані у невеликій кількості мінуюча міль *Cameraria ohridella* Des. et Dim. Відмічена борошниста роса *Uncinula aceris* (DC.) на листках клена цукристого.

Таким чином, обстежена ділянка в сучасному її існуванні є надзвичайно цінною у історичному, природоохоронному, рекреаційному та еколого-освітньому аспектах. Вона є природним джерелом для мешканців перш за все прилеглих житлових масивів. Слід підкреслити, що мешканці прилеглих будинків дуже активно використовують цю територію для відпочинку і зберігають її в чистому вигляді.

Висновок - рекомендація

Щоб зберегти цю своєрідну практично сформовану паркову зону доцільно надати їй статус природно-заповідної території – найкраще в категорії парку-пам'ятки садово-паркового мистецтва.

Для цього, на нашу думку, слід здійснити ряд заходів для створення тут природно-заповідного об'єкту:

- 1) Здійснити ландшафтний дизайн з функціональним зонуванням території.
- 2) Збільшувати декоративність дерев (найкраще – за рахунок різних видів сосен).
- 3) Для збільшення мальовничості та поліпшення мікроклімату ділянки можна збудувати тут 1-2 фонтани.
- 4) На відкритих ділянках вздовж вул. Попудренка створити квітники, використовуючи, перш за все, сукулентні види рослин.
- 5) Розробити еколого-пізнавальну стежку для дітей дошкільного та молодшого шкільного віку для знайомства з різноманітним рослинним і тваринним світом, а також виховання дбайливого ставлення до природи.
- 6) Для приваблення додаткових хребетних тварин (в першу чергу птахів) на території проектного парку було б бажаним провести розвішування штучних гніздівель – шпаківень, синичників, дуплянок тощо. У зимовий період з тією ж метою можна розвішувати годівниці.
- 7) Збільшити на даній території чисельність як хребетних, так і безхребетних тварин можна ще й за рахунок покращення їх кормової бази. З цією метою по узліссях гайків можна висадити дикорослі види такі як горобина, бузина червона, глід, шипшина тощо.
- 8) Не допускати розширення площі ринку біля станції метро «Дарниця», де наявні окремі старі сосни – посилений антропогенний прес знижує їх життєвість, що призведе до загибелі цих дерев.

- 9) З метою зменшення шуму та загазованості від Броварського проспекту створити лісосмуги (2-3 ряди дерев), найкраще з липи.

ФОТО ДО НАУКОВОЇ ХАРАКТЕРИСТИКИ

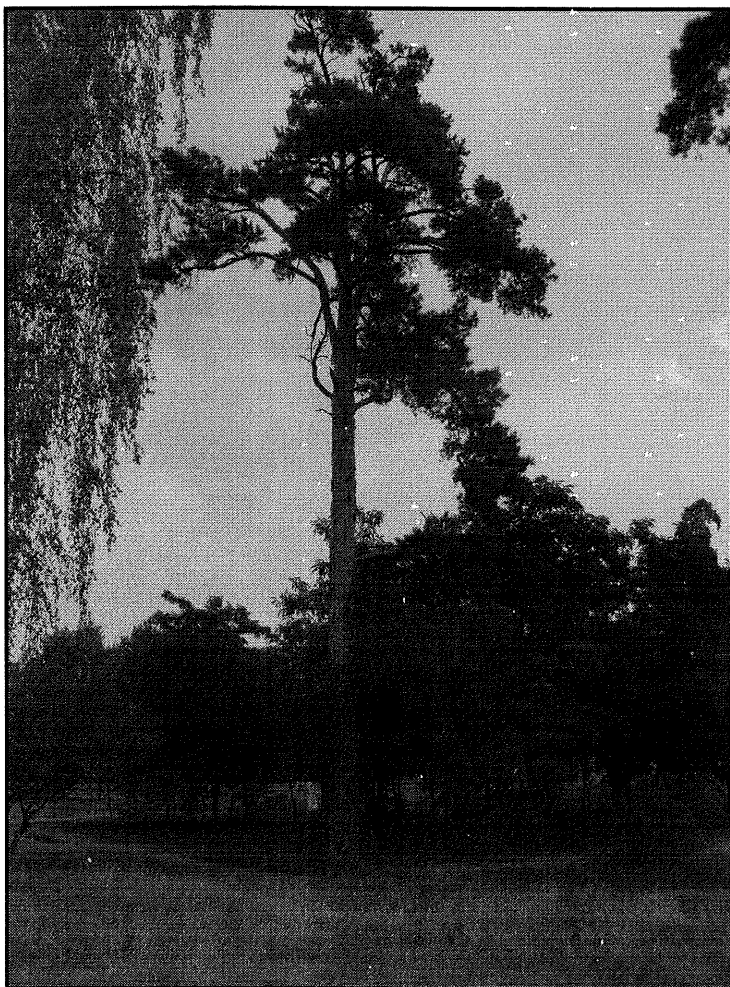


Фото 1. Сосна звичайна

Фото 2. Дуб червоний
з плодами





Фото 3. Дрібноплода яблуня

Фото 4. Тамарикс





Фото 5. Глід м'якуватий



Фото 6. Оса церцерис на квітках сніжногідника



Фото 7. Амброзія полинолиста



Фото 8. Волове око



Фото 9. Синявецъ Ікар.



Фото 10. Сонцевик будяковий



Фото 11. Джміль земляний на квітучому жабрії двонадрізаному



ОБ'ЄДНАННЯ ПРАЦІВНИКІВ КУЛЬТУРИ УКРАЇНИ

02218, м. Київ, вул. Серова, 36, кв. 61, код ЄДРПОУ 39292050, e-mail: tamaramgo@gmail.com
вих. № 03/11

від 15.11.2015 р.

ПРОТОКОЛ №1

проведених громадських обговорень щодо:

1. Створення парку за адресою: вздовж вулиці Попудренка між метро «Дарниця» та метро «Чернігівська» та вздовж проспекту Броварського від метро «Чернігівська» до метро «Дарниця» за кадастровими номерами – 8 000 000 000:66:106:019; :66:106:071; :66:106:070; :66:106:012 (площею 0,13 га); :66:106:072; :66:106:030; :66:106:039; :66:106:015; :66:100:014.

Присутні на громадському обговоренні кияни-представники територіальної громади міста Києва у кількості 279 (двісті сімдесят дев'ять) осіб одноставно підтримали ініціативу ГО «Об'єднання працівників культури України» щодо створення парку за вищезазначеною адресою та особисто проголосували «ЗА».

Додаток: Оригінали особистих підписів киян-представників територіальної громади міста Києва.

Голова «Об'єднання
працівників культури України»



І.Кравченко



**Заступник міського голови –
секретар Київської міської ради**

Страмніковець А.М.
Яловому К.В. – *в.д.*
Міщенко О.Г.
Слончаку В.В.

Прошу розглянути проект рішення від 28.10.2016
№08/231 – 4459/ПР в установленому порядку.

Дутці Л.Я.

Для контролю за проходженням та тиражування.

Пантелеєву П.О. - до відома
Спасибку О.В. – до відома
Юнаковій С.М.

В.ПРОКОПІВ

“28” жовтня 2016 року
№ 08/231 – 4459/ПР



08/231-4459/11
28.10.2016

ДЕПУТАТ

КИЇВСЬКОЇ МІСЬКОЇ РАДИ VIII СКЛИКАННЯ

“ 28 ” жовтня 2016 р.

№ 08/279/094-95

Заступнику міського голови –
секретарю Київської міської ради
Прокопіву В.В.

Шановний Володимире Володимировичу!

Відповідно до Регламенту Київської міської ради, затвердженого рішенням Київської міської ради від 07.07.2016 № 579/579, прошу Вас дати доручення розглянути проект рішення Київської міської ради «Про надання статусу парку-пам'ятки садово-паркового мистецтва місцевого значення земельним ділянкам, що розташовані вздовж вул. Попудренка та вздовж Броварського проспекту у Дніпровському районі м. Києва», з подальшим внесенням його на розгляд пленарного засідання Київської міської ради.

Доповідач зазначеного проекту рішення на пленарному засіданні Київської міської ради Харченко Олександр Володимирович.

Співдоповідачі зазначеного проекту рішення на пленарному засіданні Київської міської ради Горбунов Ярослав Володимирович та Васильчук Вадим Васильович.

Додатки:

1. Проект рішення, на 2 арк. в 1 прим.;
2. Пояснювальна записка до проекту рішення, на 6 арк. в 1 прим.;
3. Порівняльна таблиця до проекту рішення, на 4 арк. в 1 прим.;
4. Додаток до рішення Київської міської ради (план-схема), на 1 арк. в 1 прим.;
5. Копія листа Міністерства екології та природних ресурсів (з додатками), на 7 арк. в 1 прим.;
6. Робочі матеріали (витяг з бази даних земельного кадастру від 24.10.2016), на 1 двост. арк. формату А3 в 1 прим. та лист-погодження департаменту земельних ресурсів КМДА проекту рішення, на 1 арк. в 1 прим.;
7. Растри аерофотозйомки 2014, на 1 арк. формату А3 в 1 прим.;
8. Примірник (оригінал) Звіту науково-технічного обґрунтування проектного парку-пам'ятки садово-паркового мистецтва місцевого значення вздовж вул. Попудренка і Броварського проспекту (формат кольорового журналу), на 8 двост. арк. в 1 прим.;

9. Примірник (оригінал) Звіту науково-технічного обґрунтування проектного парку-пам'ятки садово-паркового мистецтва місцевого значення вздовж вул. Попудренка і Броварського проспекту, на 19 арк. в 1 прим.;
10. Протокол № 1 проведених громадських обговорень з додатками (оригінали підписів) до пропонованого проекту рішення, на 19 арк. в 1 прим.

З повагою
Депутат

Депутат

Депутат



О.В. Харченко

Я.В. Горбунов

В.В. Васильчук