



08/231-3418/PP
05.12.2019

КИЇВСЬКА МІСЬКА РАДА

ІХ СЕСІЯ VIII СКЛИКАННЯ

РІШЕННЯ

№ _____

**Про погодження
проекту землеустрою
щодо встановлення
(зміни) меж міста
Києва**



55555555

Відповідно до статей 9, 173, 186 Земельного кодексу України, статей 9, 16, 25, 30, 46 Закону України «Про землеустрій», частини другої статті 2 та частини третьої статті 25 Закону України «Про столицю України - місто-герой Київ», пунктів 34, 41 частини першої статті 26 Закону України «Про місцеве самоврядування в Україні», враховуючи рішення Київської міської ради від 28 березня 2002 року № 370/1804 «Про затвердження Генерального плану міста Києва та проекту планування його приміської зони на період до 2020 року», від 15 грудня 2011 року № 824/7060 «Про затвердження Стратегії розвитку міста Києва до 2025 року», від 04 грудня 2018 року № 229/6280 «Про затвердження Міської цільової програми використання та охорони земель міста Києва на 2019 - 2021 роки», з метою встановлення та зміни меж міста Києва та створення повноцінного життєвого середовища, сприятливих умов територіального розвитку міста Києва, забезпечення ефективного використання потенціалу його території із збереженням її природних ландшафтів та історико-культурної цінності та розглянувши проект землеустрою щодо встановлення (зміни) меж міста Києва, Київська міська рада

ВИРІШИЛА:

1. Погодити проект землеустрою щодо встановлення (зміни) меж міста Києва (справа № 55555555), розроблений комунальним підприємством «Київський інститут земельних відносин», яким передбачається:

- збільшити територію міста Києва на 2771,1415 гектара за рахунок земель Київської області, в тому числі на: 1102,2021 гектара - Гнідинської сільської ради Бориспільського району; 0,3814 гектара - Козинської селищної ради Обухівського району; 6,1060 гектара - Старобезрадицької сільської ради Обухівського району; 6,8957 гектара - Лісниківської сільської ради Києво-Святошинського району; 0,0901 гектара - Хотівської сільської ради

Києво-Святошинського району; 0,3591 гектара - Чабанівської селищної ради Києво-Святошинського району; 1,4552 гектара - Вишневої міської ради Києво-Святошинського району; 6,8934 гектара - Софіївсько-Борщагівської сільської ради Києво-Святошинського району; 1,2525 гектара - Петропавлівсько-Борщагівської сільської ради Києво-Святошинського району; 1,9174 гектара - Білогородської сільської ради Києво-Святошинського району; 0,4815 гектара за межами населених пунктів Києво-Святошинського району; 1,4433 гектара - Ірпінської міської ради; 565,1448 гектара - Погребської сільської ради Броварського району; 1076,5190 гектара - Вишгородської міської ради;

- водночас передати із земель Київської міської ради до складу земель Київської області 55,4103 гектара, у тому числі до: Козинської селищної ради Обухівського району - 4,1952 гектара; Підгірцівської сільської ради Обухівського району - 0,1475 гектара; Хотівської сільської ради Києво-Святошинського району - 0,0269 гектара; Чабанівської селищної ради Києво-Святошинського району - 0,0214 гектара; Гатненської сільської ради Києво-Святошинського району - 0,0890 гектара; Вишневої міської ради Києво-Святошинського району - 0,0159 гектара; Петропавлівсько-Борщагівської сільської ради Києво-Святошинського району - 2,2772 гектара; Білогородської сільської ради Києво-Святошинського району - 0,8263 гектара; Горенської сільської ради Києво-Святошинського району - 0,9420 гектара; Зазимської сільської ради Броварського району - 0,9144 гектара; Пухівської сільської ради Броварського району - 0,9074 гектара; Калинівської селищної ради Броварського району - 3,3686 гектара; Вишгородської міської ради - 41,6785 гектара.

2. Погодити межі та територію міста Києва загальною площею 85351,0849 гектара згідно з додатком до цього рішення.

3. Уповноважити директора Департаменту земельних ресурсів виконавчого органу Київської міської ради (Київської міської державної адміністрації) або особу, що виконує його обов'язки:

3.1. Направити проект землеустрою щодо встановлення (зміни) меж міста Києва (справа № 555555555) до Київської обласної ради, Київської обласної державної адміністрації, Бориспільської районної ради, Бориспільської районної державної адміністрації, Обухівської районної ради, Обухівської районної державної адміністрації, Броварської районної ради, Броварської районної державної адміністрації, Гнідинської сільської ради Бориспільського району, Козинської селищної ради Обухівського району, Старобезрадицької сільської ради Обухівського району, Лісниківської сільської ради Києво-Святошинського району, Хотівської сільської ради Києво-Святошинського району, Чабанівської селищної ради Києво-Святошинського району, Вишневої міської ради Києво-Святошинського району, Софіївсько-Борщагівської сільської ради Києво-Святошинського району, Петропавлівсько-Борщагівської сільської ради Києво-Святошинського району, Білогородської сільської ради Києво-Святошинського району, Ірпінської міської ради, Горенської сільської ради Києво-Святошинського району, Погребської сільської ради Броварського району, Вишгородської міської ради для його погодження.

3.2. Підготувати звернення до Верховної Ради України про встановлення меж міста Києва загальною площею 85351,0849 гектара та внесення змін до розмірів територій районів Київської області, зменшивши територію

Броварського району на 559,9544 гектара, Бориспільського району на 1102,2021 гектара, Обухівського району на 2,1447 гектара, Києво-Святошинського району на 15,1462 гектара, Ірпінської міської ради на 1,4433 гектара, Вишгородської міської ради на 1034,8405 гектара.

3.3. Забезпечити вжиття організаційних заходів щодо подання до Верховної Ради України проекту землеустрою щодо встановлення (зміни) меж міста Києва (справа № 55555555) для його розгляду та прийняття рішення про встановлення меж міста Києва.

4. Визнати таким, що втратило чинність рішення Київської міської ради від 28 лютого 2013 року № 62/9119 «Про погодження проекту землеустрою щодо встановлення та зміни меж міста Києва».

5. Контроль за виконанням цього рішення покласти на постійні комісії Київської міської ради з питань містобудування, архітектури та землекористування.

Київський міський голова

Віталій КЛИЧКО

ПОДАННЯ:

Заступник голови Київської міської
державної адміністрації



Вячеслав НЕПОП

Директор Департаменту земельних ресурсів
виконавчого органу Київської міської ради
(Київської міської державної адміністрації)

Петро ОЛЕНИЧ

/ Заступник директора Департаменту –
начальник юридичного управління
Департаменту земельних ресурсів
виконавчого органу Київської міської ради
(Київської міської державної адміністрації) /



Мадіа ПЕТЗРЕНКО

Алла ВАСИЛЕНКО

ПОГОДЖЕНО:

Постійна комісія Київської міської ради
з питань містобудування, архітектури
та землекористування

Голова

Олександр МІЩЕНКО

Секретар

Іван КАРТАВИЙ

Начальник управління правового
забезпечення діяльності
Київської міської ради

Ганна ГАРШИНА



ПОЯСНЮВАЛЬНА ЗАПИСКА

№ ПЗН-4189-2 від 05.12.2019

до проекту рішення Київської міської ради:

**Про погодження проекту землеустрою щодо встановлення (зміни)
меж міста Києва**

До справи
№ 555555555



1. Юридична особа:

Назва	<i>Київська міська рада</i>
Перелік засновників (учасників) <small>*за даними Єдиного державного реєстру юридичних осіб, фізичних осіб-підприємців та громадських формувань</small>	<i>Територіальна громада міста Києва</i>
Кінцевий бенефіціарний власник (контролер) <small>*за даними Єдиного державного реєстру юридичних осіб, фізичних осіб-підприємців та громадських формувань</small>	<i>Територіальна громада міста Києва</i>

Клопотання *від 26.11.2019 № 555555555*

2. Відомості про земельну ділянку

Місце розташування (адреса) *місто Київ*

Площа *85351,0849 га*

3. Обґрунтування прийняття рішення

Прийняття розробленого проекту рішення дозволить створити повноцінне життєве середовище та створення сприятливих умов територіального розвитку міста Києва, забезпечить ефективне використання його потенціалу із збереженням природних ландшафтів та історико-культурної цінності, з урахуванням інтересів власників земельних ділянок, землекористувачів, у тому числі орендарів, і затвердження містобудівної документації.

4. Мета прийняття рішення.

Метою прийняття рішення є погодження проекту землеустрою щодо встановлення (зміни) меж міста Києва.

5. Особливі характеристики ділянки.

Інформація щодо наявності Генплану:	<i>Затверджено рішенням Київської міської ради від 28 березня 2002 року № 370/1804 «Про затвердження Генерального плану міста Києва та проекту планування його приміської зони на період до 2020 року».</i>
Інші особливості:	<i>Підставою розроблення проекту землеустрою щодо встановлення (зміни) меж міста Києва є рішення Київської міської ради від 06 липня 2017 року № 772/2934 «Про розроблення проекту землеустрою щодо встановлення та зміни меж міста Києва». Розширення території міста Києва є необхідністю для розвитку та забезпечення життєдіяльності міста, передбаченої Генеральним планом міста Києва. Відповідно до Указу Президії Верховної Ради УРСР від 24 червня 1957 року території міста Києва збільшено на 7133 гектара. Зокрема у міську смугу включено села Пирогів і Чапаєвку Києво-Святошенського району, селище Дніпровського пароплавства (острів Жуківка) і</i>

Феофанію, зону дачних поселень в урочищі Конча-Заспа, частину лісів (зелена зона) Хотівського та Трипільського лісництва. Указом Президії Верховної Ради Української РСР від 02 лютого 1966 року в межі міста Києва включено селище міського типу Біличі Ірпінської міськради Київської області.

Указом Президії Верховної Ради Української РСР від 30 серпня 1971 року № 115-VIII включено село Микільську Борщагівку Києво-Святошенського району Київської області разом з земельною площею в кількості 450 гектара.

Указом Президії Верховної Ради Української РСР від 26 серпня 1988 року № 6486-XI включено в межі міста Києва села Жуляни Києво-Святошенського району, Троєцину Броварського та селище міського типу Бортничі Бориспільського районів Київської області разом з прилеглими землями загальною площею 3440 гектара.

Указом Президії Верховної Ради Української РСР від 02 жовтня 1989 року №8199-XI включено в межі міста Києва селище міського типу Осокорки Харківського району міста Києва.

Починаючи з 02 жовтня 1989 року і до цього часу межі міста Києва не змінювались.

Під час виконання підготовчих робіт по розробці проекту землеустрою щодо встановлення (зміни) меж міста Києва у режимно-секретному органі комунального підприємства «Київський інститут земельних відносин», робочою групою було виявлено матеріали щодо встановлення в натурі (на місцевості) та закріплення межозими знаками встановленого зразка межі міста Києва Українським державним інститутом інженерно-геодезичних вишукувань та зйомок «УкрДІІГіс» у 1989 – 1990 роках (Каталог координат і висот знаків міської межі на листах карти масштабу 1:10 000 м. Києва) (акт від 04.09.2019 року № 44/1).

Межа міста Києва по вищезазначеному каталогу координат становить 82635,3537 га (без площі смт Коцюбинське – 87 га).

Проектом рішення передбачається збільшити територію міста Києва на 2771,1415 гектара, водночас передати із земель Київської міської ради до складу земель Київської області 55,4103 гектара та погодити межі і територію міста Києва загальною площею 85351,0849 гектара.

6. Стан нормативно-правової бази у даній сфері правового регулювання.

Земельний кодекс України, Закони України «Про землеустрій», «Про місцеве самоврядування», «Про столицю України - місто-герой Київ».

Рішення Київської міської ради », від 04 грудня 2018 року № 229/6280 «Про затвердження Міської цільової програми використання та охорони земель міста Києва на 2019 - 2021 роки», від 06 липня 2017 року № 772/2934 «Про розроблення проекту землеустрою щодо встановлення та зміни меж міста Києва».

7. Фінансово-економічне обґрунтування.

Реалізація рішення не потребує додаткових витрат міського бюджету.

8. Прогноз соціально-економічних та інших наслідків прийняття рішення.

Наслідками прийняття розробленого проекту рішення стане:

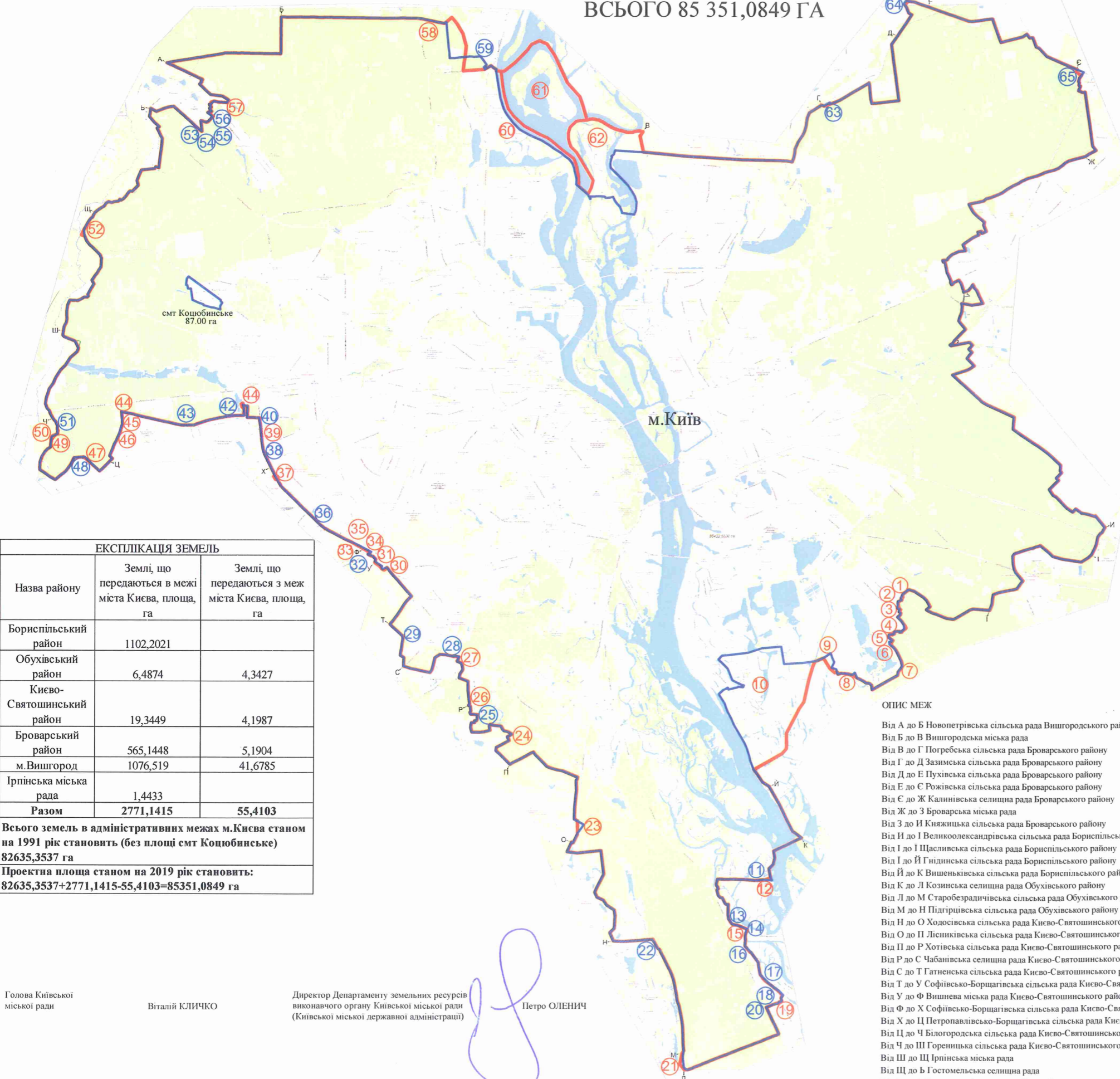
- розширення меж та збільшення території міста Києва на 2771,1415 гектара.

Доповідач: директор Департаменту земельних ресурсів Петро ОЛЕНИЧ

Директор Департаменту
земельних ресурсів

Петро ОЛЕНИЧ

ПЛАН ВСТАНОВЛЕННЯ (ЗМІНИ) МЕЖ МІСТА КИЄВА ВСЬОГО 85 351,0849 ГА



ЕКСПЛІКАЦІЯ ЗЕМЕЛЬ		
Назва району	Землі, що передаються в межі міста Києва, площа, га	Землі, що передаються з меж міста Києва, площа, га
Бориспільський район	1102,2021	
Обухівський район	6,4874	4,3427
Києво-Святошинський район	19,3449	4,1987
Броварський район	565,1448	5,1904
м.Вишгород	1076,519	41,6785
Ірпінська міська рада	1,4433	
Разом	2771,1415	55,4103

Всього земель в адміністративних межах м.Києва станом на 1991 рік становить (без площі сmt Коцюбинське) 82635,3537 га
Проектна площа станом на 2019 рік становить: 82635,3537+2771,1415-55,4103=85351,0849 га

Голова Київської міської ради
Віталій КЛИЧКО

Директор Департаменту земельних ресурсів виконавчого органу Київської міської ради (Київської міської державної адміністрації)
Петро ОЛЕНИЧ

ОПИС МЕЖ
 Від А до Б Новопетрівська сільська рада Вишгородського району
 Від Б до В Вишгородська міська рада
 Від В до Г Погребська сільська рада Броварського району
 Від Г до Д Зазимська сільська рада Броварського району
 Від Д до Е Пухівська сільська рада Броварського району
 Від Е до Є Рожівська сільська рада Броварського району
 Від Є до Ж Калинівська селищна рада Броварського району
 Від Ж до З Броварська міська рада
 Від З до И Княжизька сільська рада Броварського району
 Від И до І Великоолександрівська сільська рада Бориспільського району
 Від І до ІІ Шаслівська сільська рада Бориспільського району
 Від ІІ до ІІІ Гнідинська сільська рада Бориспільського району
 Від ІІІ до ІV Вишеньківська сільська рада Бориспільського району
 Від ІV до V Козинська селищна рада Обухівського району
 Від V до VI Старобезрадицька сільська рада Обухівського району
 Від VI до VII Підгірцівська сільська рада Обухівського району
 Від VII до VIII Ходосівська сільська рада Києво-Святошинського району
 Від VIII до IX Лісниківська сільська рада Києво-Святошинського району
 Від IX до X Хотівська сільська рада Києво-Святошинського району
 Від X до XI Чабанівська селищна рада Києво-Святошинського району
 Від XI до XII Гатненська сільська рада Києво-Святошинського району
 Від XII до XIII Софіївсько-Борщагівська сільська рада Києво-Святошинського району
 Від XIII до XIV Вишнева міська рада Києво-Святошинського району
 Від XIV до XV Хотівська сільська рада Києво-Святошинського району
 Від XV до XVI Софіївсько-Борщагівська сільська рада Києво-Святошинського району
 Від XVI до XVII Білогородська сільська рада Києво-Святошинського району
 Від XVII до XVIII Горенська сільська рада Києво-Святошинського району
 Від XVIII до XIX Ірпінська міська рада
 Від XIX до XX Гостомельська селищна рада
 Від XX до XXI Горенська сільська рада Києво-Святошинського району
 Від XXI до XXII сmt Коцюбинське

ЕКСПЛІКАЦІЯ ЗЕМЕЛЬ			Софіївсько-Борщагівська сільська рада	
Назва району	Землі, що передаються в межі міста Києва, площа, га	Землі, що передаються з меж міста Києва, площа, га		
			30	2,7526
			35	2,2959
			36	0,0384
			37	1,8065
			Всього	6,8934
Бориспільський район			Петропавлівсько - Борщагівська сільська рада	
	Гнідинська сільська рада		38	0,0099
1	0,2104		39	0,2960
2	0,2943		40	0,1182
3	0,1780		41	0,5091
4	0,7931		42	1,9815
5	0,0468		43	0,1676
6	0,7607		44	0,0650
7	0,1290		45	0,1552
8	1,6136		46	0,2272
9	16,8782		Всього	1,2525
10	1081,2980			2,2772
Всього	1102,2021		Білогородська сільська рада	
Всього по Бориспільському району			47	1,5254
	Обухівський район		48	0,7105
	Козинська селищна рада		49	0,3137
11		1,3157	50	0,0783
12	0,1333		51	0,1158
13		0,2287	Всього	1,9174
14		0,0089		0,8263
15	0,2132		Києво-Святошинський район	
16		0,4389	57	0,4815
17		1,1820	Всього	0,4815
18		0,8417	Горенська сільська рада	
19	0,0349		53	0,3029
20		0,1793	54	0,0616
Всього	0,3814	4,1952	55	0,1114
Старобезрадицька сільська рада			56	0,4661
21	6,1060		Всього	0,9420
Всього	6,1060		Всього по Києво-Святошинському району	
Підгірцівська сільська рада			52	1,4433
22		0,1475	Всього по Ірпінській міській раді	1,4433
Всього		0,1475	Броварський район	
Всього по Обухівському району			63	0,9144
	6,4874	4,3427	64	0,9074
Києво-Святошинський район			Калинівська селищна рада	
	Лісниківська сільська рада		65	3,3686
23	6,8957		Погребська сільська рада	
Всього	6,8957		62	565,1448
Хотівська сільська рада			Всього по Броварському району	565,1448
24	0,0620			5,1904
25		0,0269	м.Вишгород	
26	0,0281		58	87,7123
Всього	0,0901	0,0269	59	41,6785
Чабанівська селищна рада			60	95,0606
27	0,3591		61	893,7461
28		0,0214	Всього по м.Вишгороду	1076,5190
Всього	0,3591	0,0214	РАЗОМ	2771,1415
Гатненська сільська рада			Всього земель в адміністративних межах м.Києва станом на 1991 рік становить (без площі сmt Коцюбинське) 82635,3537 га	
29		0,0890	Проектна площа станом на 2019 рік становить: 82635,3537+2771,1415-55,4103=85351,0849 га	
Всього		0,0890		
Вишнева міська рада				
31	0,1596			
32		0,0159		
33	0,1114			
34	1,1842			
Всього	1,4552	0,0159		

УМОВНІ ПОЗНАЧЕННЯ
 - кути повороту та міри ліній
 - межа м.Києва згідно каталога координат і висот знаків міської межі 1989-1990 років. Площа 82 635,3537 га (без урахування сmt Коцюбинське)
 - проектна межа м.Києва. Площа 85 351,0849 га
 16 - земельні ділянки, що передаються в межі міста Києва
 17 - земельні ділянки, що вилучаються із території міста Києва



**Заступник міського голови –
секретар Київської міської ради**

Міщенко О.Г.
Гаршиній Г.А.

Прошу розглянути проект рішення від 05.12.2019
№08/231- 3718/ПР в установленому порядку.

Пихтіній О.М.

Для контролю за проходженням та тиражування.

В.ПРОКОПІВ

“05” грудня 2019 року
№ 08/231 – 3718/ПР



08/231-3718/PP
05.12.2019

ВИКОНАВЧИЙ ОРГАН КИЇВСЬКОЇ МІСЬКОЇ РАДИ
(КИЇВСЬКА МІСЬКА ДЕРЖАВНА АДМІНІСТРАЦІЯ)

ДЕПАРТАМЕНТ ЗЕМЕЛЬНИХ РЕСУРСІВ

вул. Хрещатик, 32-а, м. Київ, 01601, тел. (044) 279-58-72, ф. (044) 288-07-57,
КБУ "Контактний центр міста Києва" (044) 15-51, E-mail: dzr@kmda.gov.ua Код ЄДРПОУ 26199097

05.12.19 № 05715-22815
на № _____ від _____

Заступнику Київського міського голови -
секретарю Київської міської ради
Прокопіву В. В.

Шановний Володимире Володимировичу!

Департамент земельних ресурсів виконавчого органу Київської міської ради (Київської міської державної адміністрації) відповідно до пункту 3 статті 26 Регламенту Київської міської ради, затвердженого рішенням Київської міської ради від 07.07.2016 № 579/579, направляє проект рішення Київської міської ради «Про погодження проекту землеустрою щодо встановлення (зміни) меж міста Києва» (555555555) для подальшого опрацювання.

Додатки:

- проект рішення 555555555 на 3 арк. в 1 примірнику;
- додаток до проекту рішення на 1 арк. в 1 примірнику;
- пояснювальна записка 555555555 на 2 арк. в 1 примірнику;
- оригінал проекту землеустрою щодо встановлення (зміни) меж міста Києва 1 книга в 1 примірнику.

З повагою

директор

Петро ОЛЕНИЧ